

温泉施設譲渡に関する公募型プロポーザル実施要項
質問・回答

R5.1.27 現在受付分

・晋平の里間山温泉公園（ぼんぼこの湯）に関する質問

No.	質問内容	回答
1	既存運営時の損益計算書と内訳	損益計算書はありません。収支については、別紙1を参考としてください。
2	動力、電力、ガス、年間使用量、設備と余剰能力のわかるもの	年間使用量は別紙2をご参照ください。設備については、別紙3のとおりです。また、設備関連図面を追加します。
3	排水に関する条件（下水か、農村集落排水かと、そのBODなど）	合併浄化槽で処理後、間山十二川へ放流しています。また、処理水質のBODは20mg/L以下です。
4	浄化槽の仕様、性能、能力がわかるもの	設備関連図面を追加します。
5	ボイラーの詳細と関連法令と維持管理実施要項	別紙4のとおりです。なお、維持管理実施要項は定めておりません。
6	年間除雪の実績や運営の内容、係る費用	市道の除雪に併せて施設内の除雪を行っており、当該施設の除雪費用は不明です。なお、譲渡後は、市で行いません。
7	施設や設備の改修記録や耐年数、維持管理費用のわかるもの	別紙5を参考としてください。
8	温泉の泉源からのポンプアップシステムやボイラー、お湯の殺菌システムなど具体的に	別紙6、別紙7を参考としてください。
9	衛生管理記録の開示、施設防虫、防獣など	衛生管理記録については、市で管理しておりません。 施設周辺の森林には、電柵が設置されています。
10	電気水道ガス関連の配管配線図面等	設備関連図面を追加します。
11	公共施設として年間のイベント実績やスケジュール	市主催の定期的なイベント等はありませんが、民間団体による寄席が月に1回程度催されています。

12	その他施設維持管理に係る法令一覧や、受託業者様のご紹介はいただけるか	施設運営に係る関係法令は別紙8のとおりです。また、業者等の紹介については、可能な範囲で対応します。
13	譲渡完了時の、固定資産税額の予定金額、不動産取得税（見込額）	公共施設につき非課税のため、現時点での概算の金額になりますが、土地・建物のみで、約500万円と見込んでいます。また、不動産取得税は約1,150万円を見込んでいます。ただし、実際の課税額については、より精緻な評価が必要になることから、概算金額とは乖離する可能性があります。 なお、固定資産税相当額を3年間補助する措置を予定します。
14	施設建設時の、埋蔵文化財調査の有無、埋蔵遺跡の有無	両調査ともしておりません。
15	現在の施設運営の人数や労働時間等がわかれば	指定管理者事業者の社員4名とアルバイト・パート従業員10名です。労働時間については、指定管理者事業者が管理しているため、市では把握しておりません。
16	年間運営にかかる費用はおいくらですか。（給与、光熱費、保険料など含む）	令和3年度は57,427,168円になります。
17	年間の温泉施設を利用する人数は。	令和3年度は65,232人になります。ただし、指定管理者が自主事業で行っているキャンプ場設営の利用者は含みません。
18	2022年の一年間の売り上げは。	市では年度単位で集計しておりますので、令和4年の年間売上げにつきましては、お答えしかねます。なお、令和3年度の収入は、50,609,175円になります。
19	ぽんぽこの湯のパンフレットに「2014年4月リニューアルオープン」と書かれていますが、その改装費等は指定管理会社の負担で実施しているのでしょうか。また、その他改装や修理・設備投資等も指定業者の負担で行っている	ご質問いただいております件は、「2021年4月リニューアルオープン」のことで推測いたしますが、その際は指定管理者による自主的な改修であったため、費用負担は全て指定管理者です。原則は、軽微な修繕等は指定管理者による負担で、

	<p>のでしょうか。もしそうだった場合、指定業者が行った増改築・修理・設備投資等の内容はそのまま譲渡となりますか、それとも元に復帰しての譲渡となるのでしょうか。</p>	<p>大規模工事等は市で負担しています。また、指定管理者の改修による外装・内装の装飾や購入備品等については、原則、原状回復に努めてもらいますが、最終的には譲渡事業者との協議により判断するものと考えます。</p>
20	<p>源泉の湯量・質・温度等に、開業当時から変化はございますか。また、今後変化する（湯量の減少・温度低下などのリスク）可能性どうお考えでしょうか。</p>	<p>特段、当初から変化はありませんが、今後の変化について保障することはできません。</p>
21	<p>ぽんぽこの湯にはボイラー室が見当たりませんが、源泉の温度だけで冬季でも営業しているのでしょうか。</p>	<p>敷地内に機械室棟があり、その中にボイラー等が設置されています。また、当該温泉施設は循環式のため、冬期に限らず加温しております。</p>
22	<p>クラブハウス（旧仮設公衆浴場）には、温泉が引かれているのでしょうか。また、現在も使用可能でしょうか。</p>	<p>温泉施設としての形跡は残っておりますが、30年程温泉としての機能はしておりません。</p>
23	<p>令和4年度4～12月までの入場者数は、前年の同時期と比べどうでしょうか。できましたら、令和3年4～12月と令和4年4～12月の月ごとの利用者数を教えてください。</p>	<p>別紙9のとおりです。</p>
24	<p>現在は、指定管理企業の従業員のみで営業されているのでしょうか。その人数構成を教えてください。また、譲渡後は、その従業員を引き受けての営業開始なのか、譲渡先で新規確保が必要なのか教えてください。</p>	<p>指定管理企業の従業員のみであります。譲渡後は、従業員の新規確保が必要であります。</p>
25	<p>現状と同じ営業を5年続ける場合、現在想定される修繕が必要な箇所はございますか。また、その内容・予算額をわかる範囲で教えてください。</p>	<p>現在、至急に修繕等が必要な箇所はありません。また、令和5年度中に緊急的に修繕等が必要となった場合には、市で可能な範囲で対応し譲渡する予定です。なお、経年劣化等により、今後の大規模的な更新改修が必要と見込まれる主要箇所は次のとおりです。</p>

		<ul style="list-style-type: none"> ・空調設備更新・・・約 2,000 万 ※業務用エアコンによる全館改修する 想定金額です。 ・浴槽改修（男女露天・内風呂） ・・・約 2,000 万 ・配管更新・・・約 1,000 万 ※浴室棟から機械室棟に係る部分。 ・屋根改修（塗装）・・・約 800 万 ・ボイラー更新・・・約 500 万
26	現在の営業上の課題・問題点は何んでしょうか。	当該施設に限りませんが、入湯者数の減少や光熱費や燃料費等の高騰が課題であります。また、施設・機械設備の維持や更新時には多額な予算が必要となります。
27	譲渡後、5年間同じ内容で営業を行う場合にどんな資格が必要になるのでしょうか。	温泉施設を運営していく上で、必要な資格は特段ありません。
28	「譲渡において、一部占用料が発生します」とありますが、どんな内容でいくらかかりますか。	源泉地から施設内まで（350m 程）市道下に送湯管を通してあり、占用料が発生します。金額は年間約 3 万円を見込んでいます。
29	土地の地目が「畑」となっているところが多いですが、畑以外での使用が可能なのでしょうか。建物等の建設も制限がなく可能なのでしょうか。	地目変更を行う予定です。
30	間山 21 号線と里道は、そのままの状態でしょうか？それとも、譲渡対象になりますか。	譲渡対象外となります。
31	公表されている収支を拝見しますと、赤字が続いていますが、もう少し具体的に費用明細を教えてください。今後の経営の中で、見直しする費用がどこなのか確認させて頂けると幸いです。	別紙 1 を参考としてください。
32	譲渡を受けた場合、その後の運営で既存の指定管理企業にもタイアップ（コ	実施要項で定める譲渡不動産に対する権利上の禁止行為がない限り、可能であ

	ンサルティング) して頂き、経営をしていくことは可能でしょうか。勿論、指定管理企業様の意向もありますので、そちらは当方で確認致します。貴市の譲渡条件としては、可能かの見解をお聞かせください。	ります。
33	施設/設備について、一部譲渡対象外のものは具体的にはどの施設/設備なのか、ご教示頂きますようお願い致します。	屋外に設置されたサウナ設備一式及びコンテナは譲渡対象外です。
34	年間の固定資産税の金額をご提示頂きますようお願い致します。	No.13 のとおりです。
35	入湯税はいくらか、ご教示頂きますようお願い致します。	中野市市税条例にて、①宿泊入湯客 1 泊 150 円②日帰り入湯客 1 日 40 円、と定めております。
36	売上、支出の詳細について、損益計算書をご提示頂くことは可能でしょうか。	損益計算書はありません。収支については、別紙 1 を参考としてください。
37	また、決算書のような資料をご提示頂くことは可能でしょうか。	決算書はありません。
38	井水はどのような用途に利用しているのか、ご教示頂きますようお願い致します。	用途としては、浴場のシャワー及び館内トイレ関係になります。
39	温泉の源泉ポンプの型番、出力等をご教示頂きますようお願い致します。	別紙 3 をご参照ください。
40	源泉の水位、または源泉ポンプの据付の位置 (何 m 地点にポンプがあるのか) ご教示頂きますようお願い致します。	据付の位置は地下 286m となります。
41	源泉井戸の図面があれば、ご提示頂くことは可能でしょうか。(手元にない場合は、保健所にコピーがあるかと思えます)。	源泉井図面を追加します。
42	施設の設備図面があればご提示頂くことは可能でしょうか。	設備関連図面を追加します。

43	<p>現在の従業員の給与、業務内容をご提示頂きますようお願い致します。</p> <p>(例：正社員①・・・給与 30 万、支配人、アルバイト①・・・厨房スタッフ)</p>	<p>運営構成は次のとおりです。なお、個別具体的な給与支給額等について、市では把握しておりません</p> <p>社員①：施設長 社員②：料理長 社員③：受付 社員④：厨房 アルバイト⑤～⑥：風呂清掃 アルバイト・パート⑦～⑭：厨房・受付</p>
----	---------------------------------------------------------------------------------------	------------------------------------------------------------------------------------------------------------------------------------------------

・斑尾高原体験交流施設（まだらおの湯）に関する質問

No.	質問内容	回答
1	年間運営にかかる費用はおいくらですか。(給与、光熱費、保険料など含み)	令和3年度は 50,538,300 円になります。
2	年間の温泉施設を利用する人数は。	令和3年度は 53,478 人になります。
3	2022 年の一年間の売り上げは。	市では年度単位で集計しておりますので、令和4年の年間売上げにつきましては、お答えしかねます。なお、令和3年度の収入は、41,862,387 円になります。

(別紙1)

直近5年度の収支状況

年度	H29	H30	R1	R2	R3
収入					
収入額(円) …A	64,813,149	62,838,897	63,227,385	30,678,108	50,609,175
入湯料	27,278,600	26,678,750	25,892,488	15,516,930	25,267,888
その他施設利用料	2,451,900	2,416,200	2,149,258	0	2,552,630
食堂収入及びその他	35,082,649	33,743,947	35,185,639	15,161,178	22,788,657
支出					
支出額(円) …B	70,808,406	66,626,322	65,267,568	49,810,640	57,427,168
人件費	21,957,328	18,722,480	16,780,367	17,086,873	16,961,041
消耗品費	2,117,600	1,671,886	1,519,114	1,732,587	4,072,154
光熱水費	11,053,242	11,733,556	10,662,318	8,180,000	12,207,640
燃料費	5,775,183	7,006,786	5,982,013	3,384,804	6,022,830
その他	29,905,053	27,491,614	30,323,756	19,426,376	18,163,503
収支(A-B)	-5,995,257	-3,787,425	-2,040,183	-19,132,532	-6,817,993

※R2収入の利用料金(入湯料・マレットゴルフ利用料・ログコテージ利用料)の内訳額が不明のため、入湯料として計上している。

令和2年度分

項目	単位	4月分	5月分	6月分	7月分	8月分	9月分	10月分	11月分	12月分	1月分	2月分	3月分	合計
電気	kwh	27,330.0	33,311.0	38,789.0	31,552.0	41,996.0	40,914.0	42,073.0	43,001.0	45,513.0	49,692.0	44,724.0	44,434.0	483,329.0
灯油 (給油量)	L	3,000.0	3,000.0	6,000.0	3,000.0	3,000.0	3,000.0	6,000.0	9,000.0	11,000.0	9,000.0	12,000.0	7,000.0	75,000.0
LPガス (充填量)	m ³	386.4	7.6	128.7	239.7	136.4	172.5	234.4	297.7	297.2	231.9	234.0	401.5	2,768.0

晋平の里間山温泉公園（ぼんぼこの湯） 主要機器一覧

設置場所	機器名	メーカー名	型式等	数量	更新等	耐用年数	備考
機械室棟	ろ過機	㈱共立	FX-OHI-3号(アングルセット仕様) 60m ³ /h	1	H8.4	15	露天用
機械室棟	ろ過機	㈱共立	FX-OHI-3号(アングルセット仕様) 70m ³ /h	1	H8.4	15	男湯用
機械室棟	ろ過機	㈱三京	900φ 30m ³ /h	2	H27.12	15	女湯用
機械室棟	ろ過機	日機装エィコー㈱	D3-HP110C	1	—	15	源泉槽用
機械室棟	ろ過循環ポンプ	㈱荏原製作所	80×65FSEDN63.7A	1	—	10~15	露天用
機械室棟	ろ過循環ポンプ	㈱荏原製作所	80×65FSEDN65.5A	2	H18.10	10~15	男湯・女湯用
機械室棟	ろ過循環ポンプ	㈱荏原製作所	80×65FSEDN63.7E	1	R3.9	10~15	源泉槽用
機械室棟	補給水ポンプ	㈱荏原製作所	40×32FDFP61.5E	3	H28.7	10~15	—
機械室棟	昇温ラインポンプ	㈱荏原製作所	50LPD61.5E	2	R2.7	10~15	露天・男湯用
機械室棟	昇温ラインポンプ	㈱荏原製作所	50LPD61.5E	1	R3.7	10~15	女湯用
機械室棟	熱源循環ポンプ	㈱荏原製作所	40LPS61.5A ステンレス製	1	H26.2	10~15	—
機械室棟	真空式温水ヒーター(ボイラー)	㈱ヒラカワ	VEC-100YN-WHR-K -200/60Hz	1	H22.7	10	風呂昇温用
機械室棟	真空式温水ヒーター(ボイラー)	㈱ヒラカワ	VEC-40ESN-W -K -200/60Hz	1	H22.7	10	給湯用
機械室棟	滅菌装置	㈱タクミナ	CLPW-30-ATCF-HWJ 100L	2	—	5	女湯・露天用
機械室棟	滅菌装置	㈱タクミナ	CLPW-30-ATCF-HWJ 120L	1	H28.7	5	男湯用
機械室棟	滅菌装置	日機装エィコー㈱	NFF-01 50L	1	—	5	源泉槽用
機械室棟	膨張タンク	日立金属㈱	ST-55V 55L	1	R2.7	15	昇温用
機械室棟	膨張タンク	日立金属㈱	ST-55V 55L	1	H29.5	15	昇温用
機械室棟	膨張タンク	日立金属㈱	ST-55V 55L	1	—	15	昇温用
機械室棟	膨張タンク	日立金属㈱	AST-100 653722 259L	1	—	15	給湯用
機械室棟	オイルサービスタンク		90立	1	—	—	—
機械室棟	熱交換器			3	—	10	—
機械室棟	制御盤			5	—	—	—
機械室棟	貯湯槽	㈱ヒラカワ	3.0m ³ 鋼板製	1	H22.7	—	—
機械室棟地下	源泉槽		RC製 25m ³	1	—	50	—
機械室付近地下	地下オイルタンク		鋼板製埋設型 6,000L	1	—	30	—
源泉地	源泉水中ポンプ	グランドフォスポンプ㈱	SP9-32 60Hz 440V 15kW	1	R4.2	10~15	—
源泉地	源泉送湯ポンプ	㈱荏原製作所	50×40FSS2H67.5B	1	H27.11	10~15	—
源泉地	源泉揚水槽		FRP製 3.5m ³	1	—	15	—
源泉地	制御盤			1	—	—	—
井水設備	井戸水中ポンプ	㈱荏原製作所	40BHS1463.7B	1	H25.11	10~15	—
井水設備	揚水ポンプ	㈱荏原製作所	65MSN3-67.5B	2	H29.8	10~15	—
井水設備	井水受水槽	㈱ブリヂストン	FRP製 SWT-7 30m ³	1	—	20	—
井水設備	ろ過機		SF-6B	1	—	15	井水除鉄装置
井水設備	ろ過機ポンプ	㈱荏原製作所		1	—	10~15	—
井水設備	滅菌装置			1	—	—	—
井水設備	コンプレッサー	㈱日立産機システム	0.2LE-8T 0.2kW	1	H27.12	10	—
井水設備	制御盤			1	—	—	—
上水道配水池付近	源泉高置槽	三菱ケミカルインフラテック㈱	FRP製 USF型 60t	1	R2.12	20	—
マレットゴルフ場敷地内	井水高置水槽		FRP製 16t	2	—	20	—
マレットゴルフ場敷地内	上水道高置水槽	㈱ブリヂストン	SET-7型 16t	1	H8.4 増設	20	—
マレットゴルフ場敷地内	自動給水装置	㈱荏原製作所	32BDRME6.4S	1	H27.11	15	—
本館棟事務室	制御盤			1	—	—	—
本館棟	机		900*600*800	1	—	—	—
本館棟	机		900*600*800	1	—	—	—
本館棟	机		1200*600*800	1	—	—	—
本館棟	机		900*600*800	1	—	—	—
本館棟	机		1500*600*800	1	—	—	—
本館棟	机		1500*600*800	1	—	—	—
本館棟	筒袖机	ITO	10G821	1	—	—	—
本館棟	机	カリモク	QS6046	1	—	—	—
本館棟	机	ITO	QAM1890R	1	—	—	—
本館棟	食器戸棚		1800*900*1800	1	—	—	—
本館棟	棚・戸棚		アルファS-1684	6	—	—	—
本館棟	棚	タニコー	N-TES-19-4676C 755*460*1930	1	—	—	—
本館棟	金庫	ITO	T-760	1	—	—	—
本館棟	整理保管箱		A-3	1	—	—	—
本館棟	ロッカー	コクヨ	LK-P30M	2	—	—	—
本館棟厨房	調理・加工機		1200*750*750	1	—	—	—
本館棟厨房	調理・加工機	タニコー	TIG90S	1	—	—	—
本館棟厨房	シンク		1200*750*800	1	—	—	—
本館棟厨房	シンク		750*750*800	1	—	—	—
本館棟厨房	一槽シンク		特注品 180*600*1600	1	H24.11	—	—
本館棟厨房	食器洗浄機	ホシザキ		1	—	—	—
本館棟厨房	調理台	タニコー	TX-WCT-120NB	1	H24.11	—	—
本館棟厨房	調理台	タニコー	TX-WCT-150ANB 1500*750*800	2	H24.11	—	—
本館棟厨房	調理台		特注品 600*600*800	1	H24.11	—	—
本館棟厨房	調理台	タニコー	TX-WT-60ANB 600*750*800	1	H24.11	—	—
本館棟厨房	冷蔵・冷凍テーブル	フクシマ	YRC-120RM 120*600*800	1	H24.11	—	—
本館棟厨房	サンドイッチテーブル冷蔵庫	フクシマ	YSC-120RE-B 1200*600*810	1	H24.11	—	—
本館棟厨房	冷凍・冷凍テーブル	フクシマ	YSC-091FM 900*600*800	1	H24.11	—	—
本館棟厨房	ガステーブル	タニコー	TSGT-0920 900*600*800	1	H24.11	—	—
本館棟厨房	ガスレンジ	タニコー	TSGR-1232 1200*600*800	1	H24.11	—	—
本館棟	非常用放送機器	TOA	FS10-1810	1	—	—	—
本館棟厨房	業務用冷凍冷蔵庫	ホシザキ北信越㈱	HRF-150Z3	1	H28.8	—	—
本館棟和室(12畳)	空調 室内機	木村工機㈱	KCS-601G 冷4.880K/h 暖5.400K/h	1	—	15	—
本館棟和室(15畳)・事務室	空調 室内機	木村工機㈱	KCS-401G 冷3.350K/h 暖5.400K/h	3	—	15	和室1台故障につき使用不能
本館棟休憩室	空調 室内機	木村工機㈱	KCS-301G 冷2.350K/h 暖3.750K/h	1	—	15	—
本館棟フロアほか	空調 室内機	木村工機㈱	KCS-801G 冷6.800K/h 暖10.550K/h	5	—	15	—
本館棟下駄箱付近	空調 室内機	木村工機㈱	KCS-GZ053	1	H23.11	15	—
本館棟大広間	空調 室内機		SH-400H 冷11.540K/h 暖20.570K/h	4	—	15	2台故障につき使用不能
本館棟渡り廊下外	吸収式冷温水機	㈱日立製作所	HAU-KH40EX 冷141kW 暖141kW	1	H11.10	15	—
本館棟渡り廊下外	冷却塔	日立アプライアンス㈱	MT-60S1 272.1kW 200V 60Hz	1	—	15	—
本館棟渡り廊下外	冷温水機冷温水ポンプ	㈱日立製作所	JL VTFOA-K 65N2-62.2	1	H25.11	10~15	—
本館棟渡り廊下外	冷温水機冷却ポンプ	㈱荏原製作所	65LPD62.2E	1	—	10~15	—
本館棟大広間	エアコン(天井カセット形)	三菱電機㈱	PLFY-P90EMG5 冷9.0K/h 暖10.0K/h	4	H30.8 増設	10	—
本館棟外	エアコン 室外機	三菱電機㈱	PUHY-HP335SDMG3 冷33.5K/h 暖37.5K/h	1	H30.8 増設	10	—
浴室棟	水中ポンプ	㈱鶴見製作所	OMA4	2	R3.7 増設	10~15	足湯用(男湯内湯・女湯内湯)
コテージA	エアコン 室内機	三菱電機㈱	MSZ-AXV2217-W	1	H29.12	10	—
コテージA	エアコン 室外機	三菱電機㈱	MUZ-AXV2217	1	H29.12	10	—
コテージA	エアコン 室内機	三菱電機㈱		1	—	10	—
コテージA	エアコン 室外機	三菱電機㈱	MUCZ-G4016S	1	—	10	—
コテージB	エアコン 室内機	三菱電機㈱	MSZ-AXV2217-W	1	H29.12	10	—
コテージB	エアコン 室外機	三菱電機㈱	MUZ-AXV2217	1	H29.12	10	—
コテージB	エアコン 室内機	三菱電機㈱		1	—	10	—
コテージB	エアコン 室外機	三菱電機㈱	MUCZ-G4016S	1	—	10	—
コテージA	給湯機	リンナイ㈱	RUX-2402W 3.75kg/h LPガス用	1	—	15	—
コテージB	給湯機	リンナイ㈱	RUX-A2011W-E 42.6kW LPガス用	1	—	15	—
コテージA	机		DC5540QK	1	—	—	—
コテージA	食器戸棚		DC5540QK	1	—	—	—
コテージB	机		EC3150NK	1	—	—	—
コテージB	食器戸棚		EC3150NK	1	—	—	—
マレットゴルフクラブハウス	給湯機	リンナイ㈱	RUX-A2015W-E 42.1kW LPガス用	2	—	15	—
合併浄化槽	曝気ブロー		ルーツブロー	2	—	—	—
合併浄化槽	攪拌ブロー		ルーツブロー	1	—	—	—
合併浄化槽	微細目スクリーン	コミュニーターサービス㈱	NS-600S 2.5mm/0.025kW	1	H28.2	15	—
合併浄化槽	副水路スクリーン		手動掻上式	1	—	15	—
合併浄化槽	調整ポンプ		汚物水中ポンプ	2	—	10~15	—
合併浄化槽	非常用ポンプ		汚物水中ポンプ	1	—	10~15	—
合併浄化槽	放流ポンプ	新明和工業㈱	CN501TF50 0.4kW/200V	2	H29.8	15	—
合併浄化槽	制御盤			1	—	15	—
駐車場	上水給水ポンプ制御盤			1	—	15	—

※耐用年数はあくまでも参考程度とご理解ください。

①ボイラー関連情報

	昇温ボイラー (真空式温水ヒーター)	給湯ボイラー (真空式温水ヒーター)
メーカー	株式会社 ヒラカワガイダム	株式会社 ヒラカワガイダム
型式	VEC-100YH-WHR	VEC-40ESN-W
定格出力	1160kW	465kW
電熱面積	14.6 m ²	8.8 m ²
最高使用圧力	0.68MPa	0.49MPa
燃料	灯油	灯油
燃料消費量	134L/h	52.8L/h
製造年月日	H22.7	H22.7
修繕等履歴 (直近)	R4.2 部品交換	R4.5 部品交換
点検実施状況	1回/年	1回/年
その他 (大気汚染防 止法関連)	ばい煙濃度測定 2回/年 (硫黄酸化物、窒素酸化物、ばいじん)	ばい煙濃度測定 2回/年 (硫黄酸化物、窒素酸化物、ばいじん)

②ボイラー保守点検内容

- ・ 本体点検
- ・ 抽気装置点検
- ・ 制御装置点検
- ・ 安全装置点検
- ・ 燃焼装置分解・清掃点検
- ・ ばい煙装置点検
- ・ 配管接続部点検

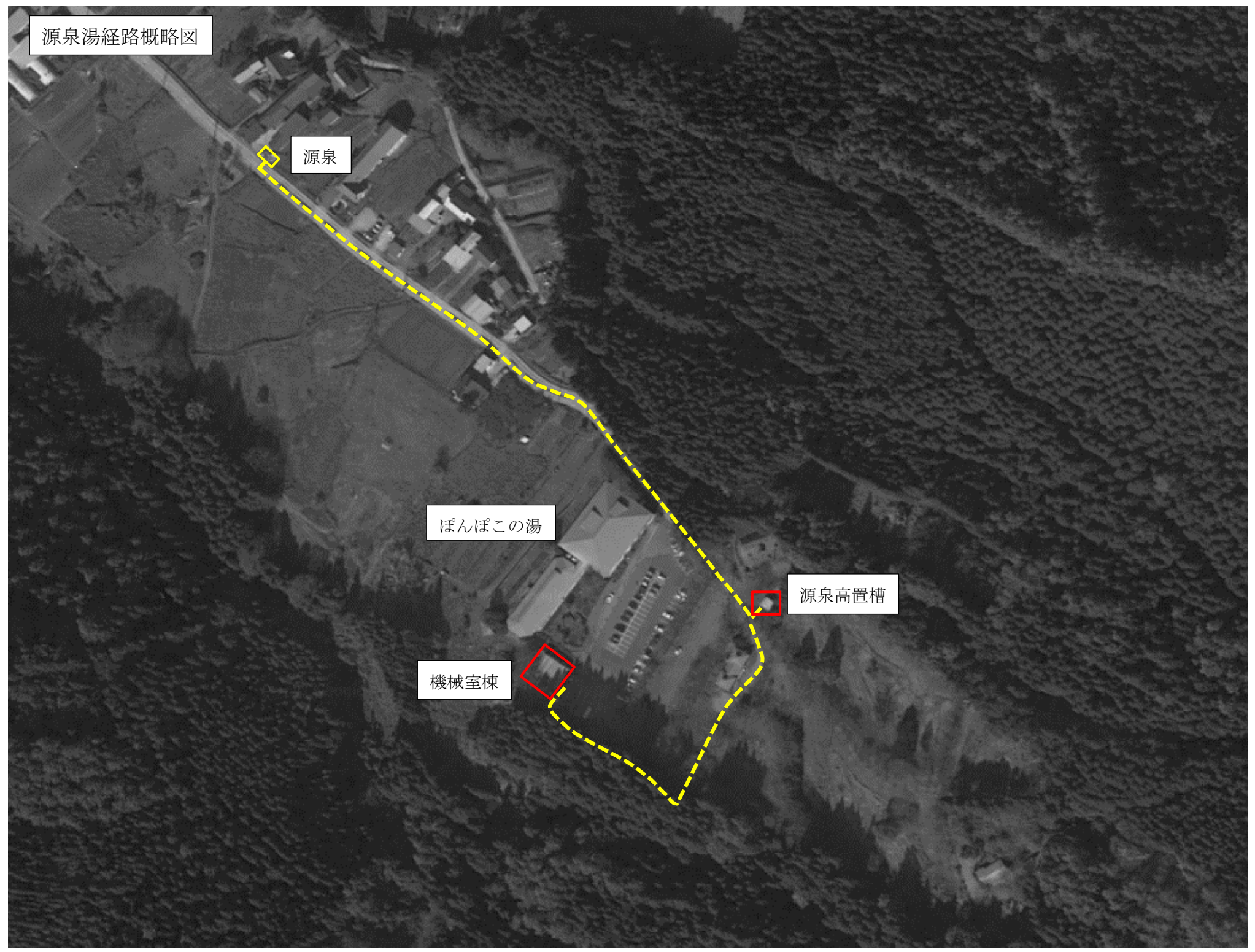
近年の保守管理・修繕・工事費等（市負担分）及び工事等履歴表

	H29 年度	H30 年度	R1 年度	R2 年度	R3 年度	R4 年度
機械設備保守管理	1,296,000	1,296,000	1,296,000	1,430,000	1,518,000	1,518,000
修繕	1,121,040	961,200	—	—	776,600	—
工事	6,920,640	12,096,000	5,670,000	20,590,300	13,684,000	10,868,000
その他	207,360	207,360	198,000	198,000	348,700	1,067,990
合計（円）	9,545,040	14,560,560	7,164,000	22,218,300	16,327,300	13,453,990

機械設備保守管理	浴場用ろ過装置点検（3基）【年6回】、井水除鉄装置点検【年3回】、ろ過昇温循環ポンプ点検（3基）【年2回】、井水揚水ポンプ点検（2基）【年2回】、穂給水ポンプ点検（3基）【年2回】、源泉揚水ポンプ点検（1基）【年2回】、浴槽・循環配管点検【年1回】、井水水質検査【年1回】、ボイラー点検（2基）【年1回】	浴場用ろ過装置点検（3基）【年6回】、井水除鉄装置点検【年3回】、ろ過昇温循環ポンプ点検（3基）【年2回】、井水揚水ポンプ点検（2基）【年2回】、穂給水ポンプ点検（3基）【年2回】、源泉揚水ポンプ点検（1基）【年2回】、浴槽・循環配管点検【年1回】、井水水質検査【年1回】、ボイラー点検（2基）【年1回】	浴場用ろ過装置点検（3基）【年6回】、井水除鉄装置点検【年3回】、ろ過昇温循環ポンプ点検（3基）【年2回】、井水揚水ポンプ点検（2基）【年2回】、穂給水ポンプ点検（3基）【年2回】、源泉揚水ポンプ点検（1基）【年2回】、浴槽・循環配管点検【年1回】、井水水質検査【年1回】、ボイラー点検（2基）【年1回】	浴場用ろ過装置点検（3基）【年6回】、井水除鉄装置点検【年3回】、ろ過昇温循環ポンプ点検（3基）【年2回】、井水揚水ポンプ点検（2基）【年2回】、穂給水ポンプ点検（3基）【年2回】、源泉揚水ポンプ点検（1基）【年2回】、浴槽・循環配管点検【年1回】、井水水質検査【年1回】、ボイラー点検（2基）【年1回】	浴場用ろ過装置点検（3基）【年6回】、井水除鉄装置点検【年3回】、ろ過昇温循環ポンプ点検（3基）【年2回】、井水揚水ポンプ点検（2基）【年2回】、穂給水ポンプ点検（3基）【年2回】、源泉揚水ポンプ点検（1基）【年2回】、浴槽・循環配管点検【年1回】、井水水質検査【年1回】、ボイラー点検（2基）【年1回】	浴場用ろ過装置点検（3基）【年6回】、井水除鉄装置点検【年3回】、ろ過昇温循環ポンプ点検（3基）【年2回】、井水揚水ポンプ点検（2基）【年2回】、穂給水ポンプ点検（3基）【年2回】、源泉揚水ポンプ点検（1基）【年2回】、浴槽・循環配管点検【年1回】、井水水質検査【年1回】、ボイラー点検（2基）【年1回】
修繕	露天風呂用塩素滅菌器修繕、受水槽及び高置水槽洗浄修繕、ログコテージ空調機修繕、温水ヒーター部品交換修理、非常用放送設備修繕	浴槽ろ過配管廻り修繕工事、源泉水槽修繕工事			源泉ろ過循環ポンプ取替え修繕工事、男子サウナ室天井・入口丁番修繕、地下オイルタンク配管修繕工事、地下オイルタンクマンホール修繕工事	
工事	機械設備改修工事<ろ過機ろ材交換（源泉槽・男湯・女湯）、ろ過循環配管薬品洗浄、貯水槽等清掃（5箇所）、ろ過循環配管逆止弁点検、厨房排水管清掃、井水揚水ポンプ取替え（2基）>、合併浄化槽放流ポンプ更新工事（2基）、真空式温水ヒーター部品交換工事	機械設備改修工事<ろ過機ろ材交換（源泉槽・露天）、ろ過循環配管薬品洗浄、貯水槽等清掃（5箇所）、ろ過循環配管逆止弁点検、厨房排水管清掃>、大広間エアコン設置工事（4基）	機械設備改修工事<ろ過機ろ材交換（源泉槽・男湯・女湯）、ろ過循環配管薬品洗浄、貯水槽等清掃（5箇所）、ろ過循環配管逆止弁点検、厨房排水管清掃>	機械設備改修工事<ろ過機ろ材交換（源泉槽・露天）、ろ過循環配管薬品洗浄、貯水槽等清掃（5箇所）、ろ過循環配管逆止弁点検、厨房排水管清掃、井水除鉄装置ろ材交換、昇温ポンプ交換（2基）>、源泉高置槽改修工事	機械設備改修工事<ろ過循環配管薬品洗浄、貯水槽等清掃（5箇所）、ろ過循環配管逆止弁点検、厨房排水管清掃、昇温ポンプ他交換（3基）、浴室スノコ張り替え、サウナ入口木枠・敷居・ライニング部分補修、水風呂縁枠取替え>、真空式温水ヒーター部品交換工事、源泉ポンプ交換工事（水中ポンプ・揚湯管）	機械設備改修工事<浴室棟配管更新（給湯・ろ過循環）、源泉揚水ポンプ修理、真空式温水ヒーター部品交換>、貯水槽等清掃（5箇所）
その他	ばい煙測定検査（業務委託）【年2回】	ばい煙測定検査（業務委託）【年2回】	ばい煙測定検査（業務委託）【年2回】	ばい煙測定検査（業務委託）【年2回】	ばい煙測定検査（業務委託）【年2回】、園内桜の木剪定（業務委託）	ばい煙測定検査（業務委託）【年2回】、園内桜の木剪定（業務委託）

※R4年度は現在時点での支出金額及び実施内容。

源泉湯経路概略図

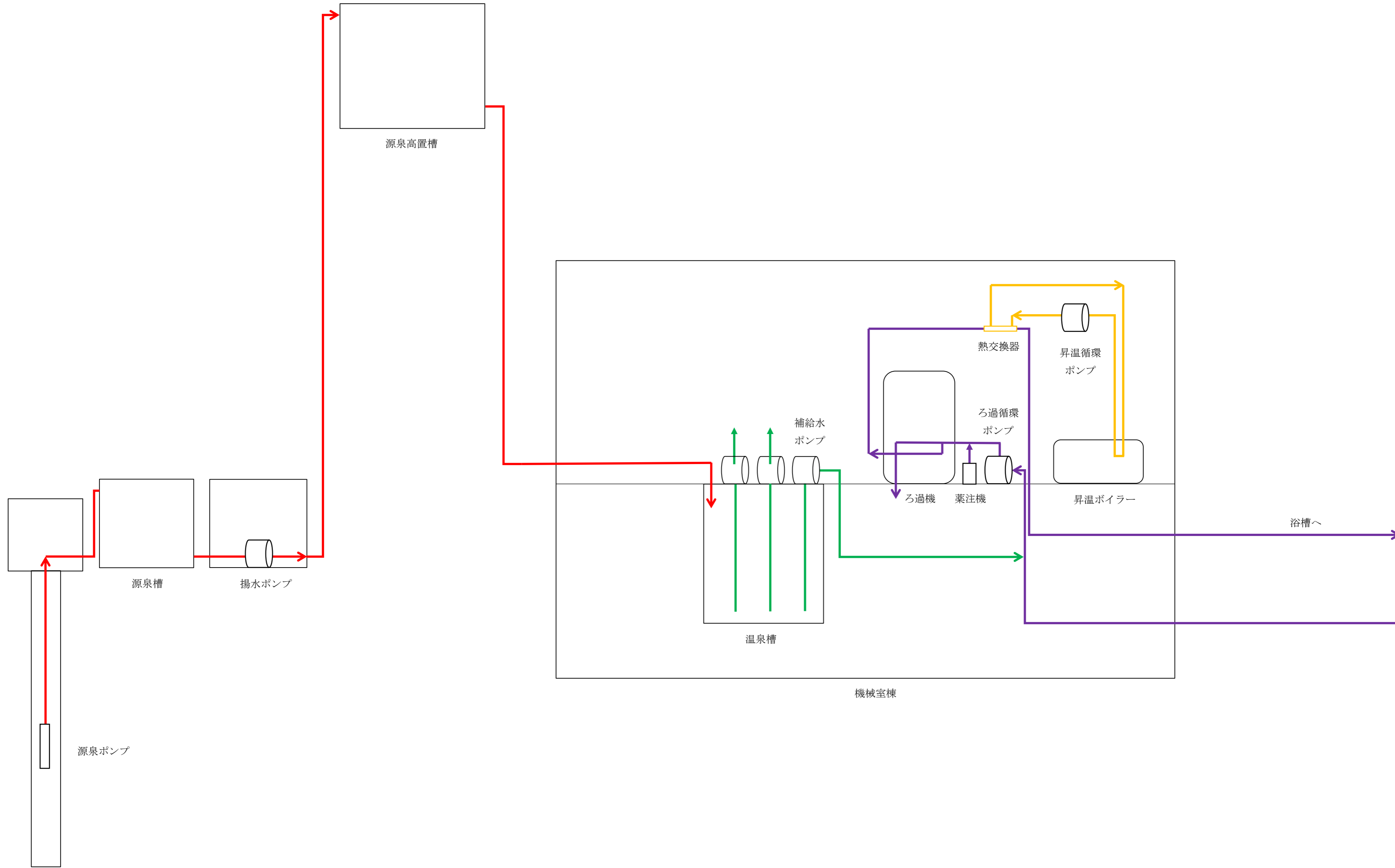


源泉

ぽんぽこの湯

源泉高置槽

機械室棟



施設運営に係る関係法令

- ・ 建築基準法及び建築基準法施行規則
- ・ 労働安全衛生法及び労働安全衛生規則
- ・ 消防法及び消防法施行規則
- ・ 水道法及び水道法施行規則
- ・ 水質汚濁防止法及び水質汚濁防止法施行規則
- ・ 浄化槽法及び浄化槽法施行規則
- ・ ガス事業法及びガス事業法施行規則
- ・ 電気事業法及び電気事業法施行規則
- ・ 大気汚染防止法及び大気汚染防止法施行規則
- ・ 公衆浴場法及び公衆浴場法規則
- ・ 旅館業法及び旅館業法施行規則
- ・ 温泉法及び温泉法施行規則
- ・ 食品衛生法及び食品衛生法施行規則
- ・ 長野県公衆浴場法施行条例
- ・ 長野県旅館業法施行条例
- ・ 中野市水道事業給水条例
- ・ その他関係法令

晋平の里間山温泉公園（ぼんぽこの湯） 令和3～4年度（4～12月）入湯者数

単位：人

	4月	5月	6月	7月	8月	9月	10月	11月	12月
令和3年度	2,843	5,686	5,148	4,113	5,897	3,426	6,516	6,738	5,907
令和4年度	5,631	5,061	2,323	5,535	7,695	6,177	7,146	6,399	6,272