

# おかげさま

No. 1

保護者の皆様

中野小学校長 山崎 吉治

## 年度初めのお願い

陽春の候、保護者の皆様におかれましては、ますますご健勝にてお過ごしのことと拝察いたします。皆様には春季休業中の児童の生活に様々なご支援をいただき、ありがとうございました。

本日より令和5年度がスタートしました。109名の新入生を迎えた入学式は、久しぶりに全校児童が体育館に参集して全校みんなで新入生の入学をお祝いしました。

令和5年度は、学校教育目標「かしこく やさしく たくましく」の具現に向け、「みんなで創る学校」を本校の理念として、教育活動に精一杯尽力してまいりたいと思えます。ここで掲げた「みんな」とは子どもたち・教職員・保護者・地域の方々等、学校に携わる方々すべてを指します。中野小学校が、みんなが楽しい学校になるように、みんなで創っていきましょう。どうぞよろしくお願いたします。

新年度のスタートにあたり、新型コロナウイルス感染症にかかわり以下の点についてお願いたします。

### 1 学校生活におけるマスクの着用を求めません。（全校で集まって歌を歌う時以外）

県教委及び市教委からの「4月1日以降の新学期においては、学校教育活動に当たってマスク着用を求めないことを基本とする」との指示を受け、本校ではこの4月より基本的にマスクの着用を求めないこととします。ただし、ご家庭の判断により予防等のため、引き続き着用しても構いません。また、始業式など全校児童が体育館に集まり歌を歌う場合には、感染対策として引き続きマスクを着用させていただきますので、ランドセルの中にマスクを常時2～3枚入れておいていただけるとありがたいです。

### 2 この4月より給食後の歯磨きを実施します。歯磨きの際には、話をせず一方向を向いて行うようにします。

### 3 保健室より配布しました「健康チェックカード」を毎日持たせてください。

### 4 学校では引き続き児童への手洗いや手指消毒の働きかけ、換気の徹底、定期的な消毒を行ないます。ご家庭におかれましても、毎朝の健康観察や検温、帰宅後の手洗いの徹底等、引き続き感染症対策へのご協力をお願いします。

### 5 お子さんやご家族に発熱、喉の痛み等の風邪症状がある場合は、お子さんの登校を控えてください。その場合、お子さんは欠席ではなく出席停止扱いとなります。

### 6 お子さんやご家族が陽性になった場合や濃厚接触者に特定された場合は、速やかに学校までご連絡ください。

## ☆新しい教職員の紹介☆

角田新教頭をはじめ、新たに20名の教職員が着任しました。よろしくお願いたします。

氏名	前任校等	氏名	前任校等
角田 淳史	佐久市立岩村田小学校	菊池 宗寿	中野市立高社小学校
佐藤麻由美	山ノ内町立東小学校	須藤 克昌	中野市立日野小学校
白井 麗子	飯山養護学校	保科 謙一	中野市立平野小学校
福嶋 一史	中野市立高社小学校	木原 向優	新規
野村 陽子	飯山養護学校	早川 彩	新規
萩原 純一	中野市立高社小学校	湯本 幸一	中野市立豊田小学校
北沢 友裕	新規(長野市立大豆島小学校)	阿部栄美子	中野市立豊田小学校
小林 智広	飯田市立上郷小学校	宮津 和範	中野市立延徳小学校
真野 香苗	松本市立寿小学校	土屋亜也乃	新規
木藤 桃花	新規	荒井 明美	中野市立中野小学校(継続)

**年度当初の確認(中面) 4月日程・4月全校参観日(裏面)をご覧ください**



◎年度の初めにあたり、以下の点につきまして、皆様のご理解とご協力をよろしくお願いいたします。

## 1 下校時刻の確認

高学年児童の下校時刻は次の時刻を基本とします。

月曜日：15:20 火・木・金曜日：16:00 水曜日：15:30

※行事等で変更する場合がありますので、学年だよりでご確認願います。

## 2 児童の通学と送迎

～徒歩での登下校を～

児童の学校への登下校は、徒歩を原則としています。自分の足で毎日行き帰りすることは、健康面でも精神面でもたくましく成長する基礎となります。けが等の特別な事情がある場合を除き、徒歩での登下校ができるようにしてください。やむを得ず自家用車等で送迎する場合は、以下のことにご留意ください。

### (1)職員駐車場 小体育館手前付近をご利用ください。

○東門・西門前（中野小学校敷地の南側）の道路は、午前7時～9時の間は車両進入禁止です。車の乗り入れはご遠慮いただき職員駐車場をご利用ください。

職員駐車場では、車がバックする陰に児童がいると大変に危険です。駐車場入口付近で車を止めていただき、児童は、降車した後に、高学年棟北側の「せぎ」沿いに広庭から昇降口へ向かうように指導しています。

○迎えの際は、駐車場に停めた後保護者の方が昇降口まで来るようお願いします。

### (2)正門向かいの西友跡地側・広庭北入口等での送迎はご遠慮願います。

○校庭東側の正門前（西友跡地の対面）には横断歩道がありません。松川駅側からの下り坂で、交通量の多い危険箇所です。正門前道路での送迎、横断はご遠慮願います。松川郵便局前の駐車も同様ですのでご協力願います。

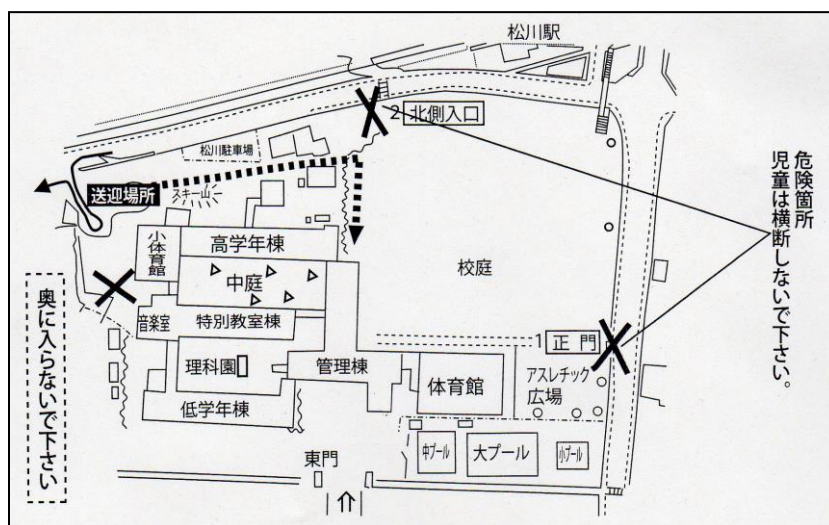
○広庭北側入口の横断歩道は、交通量の多いカーブに位置していて、危険なため通学路から外してあります。入口付近の路上駐車はご遠慮願います。

### (3)松川駅前のロータリーでの

送迎はご遠慮願います。

○松川駅前ロータリーは、長野電鉄乗降者が利用します。また、過去に自動車の接触事故やトラブルがありました。送迎での利用はしないようお願いします。

※地域住民の皆様から、指定以外の場所での駐停車に関わる苦情が寄せられることがあります。ご協力をお願いします。



## 3 心や身体の相談室・心の相談室

心や身体、友だち、先生のことで悩みを抱える児童が、気軽に相談できる場所として、保健室を「心や身体の相談室」としております。また、低学年棟1階に「心の相談室」が設置されております。学級担任に相談しにくいことがある時、養護教諭や他の職員に相談できることをお子様にもお伝えください。保護者の方からのお声にも、学級担任はもちろん、他の職員、養護教諭や校長・教頭、子どもと親の相談担当教員、登校支援コーディネーター、特別支援教育コーディネーターが対応します。お気軽に声をかけてください。

## 4 携帯電話・個人のタブレット等の通信機器の持ち込みは禁止

携帯電話は原則持たせないようお願いします。なお、校内に公衆電話はありません。一人一台タブレットでの学習は、市から貸与されている端末を利用します。

## 5 交通安全・不審者対応の心構え

学校では以下の3点を呼びかけています。

- ◎通学路を、できるだけ複数で登下校しましょう。
- ◎横断歩道をきちんと渡りましょう。
- ◎地域で見守ってくださる方や安全員さんに、進んであいさつをしましょう。



新1年生も通学路とその歩き方を覚え、安全な登下校を学んでいきます。大人が率先して、良いお手本を示していただきますようお願いいたします。

- ★『交通安全の約束』 ①とびださない ②信号を守る ③安全確認をする  
④広がらない ⑤ふざけない ⑥自転車のきまりを守る（3年生以上）
- ★松川駅の東側に警報器・遮断機がない歩行者のみ横断できる踏切（第4種踏切）があります。危険であるため、通学路から外しています。「その踏切は通らない」ことを各学級でも指導しています。ご承知おきください。
- ★長野県民交通災害共済には、中野市の公費で加入済です。万が一、事故に遭った場合は、市役所市民課生活交通安全係 22-2111（内線238）へご連絡ください。

## 6 学級連絡網の扱い

電話の近くには置かないようお願いいたします。あくまでも緊急時に利用するものと考え、他に知らせることがないように、ご家庭でもご留意ください。

## 7 欠席・遅刻早退の連絡

欠席連絡は、原則として連絡帳に書いてきょうだいや近くの児童に持たせてください。やむを得ず電話連絡をする場合は7：40～8：10の間にお願いします。遅刻等の際には、学校に到着するおよその時刻をお知らせ願います。なお、発熱等のかぜ症状がある場合や新型コロナウイルス感染症にかかわる欠席の場合は、電話連絡で構いません。その場合、学校からのおたより等については、原則として登校できるようになってからお渡しするか、保護者の方に取りにきていただくか、いずれかになりますのでご承知おきください。

## 8 留守番電話対応について

学校への連絡ですが、通常日課の平日は原則として【7：30～18：00】の時間以外は留守番電話での対応とさせていただきます。夜間や土日祝日等の緊急連絡は中野市役所の代表電話「22-2111」までお願いします。

## 9 テスト送信・メール登録について

4月14日（金）に連絡メールのテスト送信をします。これは、登録いただいたメールが正常に機能しているかを調べるためのものです。改めて登録したい場合や、メールが届かない場合は担任にご連絡ください。

## 10 参観日等での写真・ビデオ等の撮影について

中野小学校では、「通常の授業参観や諸活動での写真・ビデオ撮影は行わない。」というお願いをしています。ただし、入学式、卒業式、運動会、音楽会、学習発表会、及び学年で認めた行事等は撮影可としています。なお、撮影したデータ（画像・動画等）はご家庭の中での使用に限ってお使いください。ご理解・ご協力をお願いします。

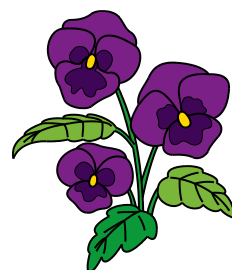
## 11 児童作品・写真等の掲載について

別紙「家庭環境調査票の内容及び児童写真・動画、児童作品等について」のお願いでお認めいただいた児童について、担任が撮影した児童の学習や活動の写真、個人作品等を、お便りや校内掲示板、ホームページ等に掲載させていただくことがあります。ホームページ上に掲載する場合は個人が特定できないように、遠景の写真を用いたり、解像度を落としたりしますのでご承知おきください。

◎年度当初の予定等につきまして、以下のとおりお願いします。

## 1 4月の主な予定

- 4月 6日(木) 入学式、1学期始業式  
7日(金) 2～6年給食開始、1年下校指導(～13日まで)  
10日(月) PTA常任・評議員会  
6年身体測定  
11日(火) 1年給食開始、図書館開館  
6年全国学力・学習状況質問調査  
5年身体測定  
12日(水) 4年身体測定  
13日(木) 3年身体測定、児童会(5・6年)  
14日(金) 2～6年NRTテスト  
1年身体測定  
17日(月) 2年身体測定  
18日(火) 6年全国学力・学習状況調査(国語・算数)  
20日(木) 避難訓練  
21日(金) 6年社会見学(県立歴史館等)  
26日(水) 1年生を迎える会  
28日(金) 全校参観日、PTA総会



※年間の主な予定は、本日配布した年間行事予定表でご確認ください。

## 2 第1回授業参観日【令和5年4月28日(金)】について

### (1) 日程

※午前中は通常授業で3時間行います。給食・清掃後に参観となります。

- ① 授業参観 13:10～13:55 (各学級)  
② PTA総会 14:10～15:10 (大体育館)  
③ 学年・学級PTA 15:20～16:30

※学年PTA終了後に学級PTAとなります。学年PTAの会場は、

1年；プレイルーム 2年；第1音楽室 3年；第2音楽室

4年；小体育館 5年；家庭科室 6年；体育館 を予定しております。

### (2) その他

- ① マスクの着用は求めません。ご家庭の判断でお願いいたします。  
② 校内各所にアルコール消毒液を設置しますので、適宜ご利用ください。  
③ 駐車場所が限られています。自家用車でのご来校はできるだけご遠慮願います。  
校庭東側の西友跡地に駐車される方は、横断される際、松川郵便局南側の横断歩道をご利用願います。  
④ 上履きをお持ちいただき、児童昇降口からお入りください。  
⑤ 授業参観やPTA総会中の私語、携帯電話のご使用は、ご遠慮願います。  
⑥ PTA総会資料は事前にお配りしますので、当日お持ちください。  
⑦ 児童の下校は14:10です。下校後の過ごし方については各ご家庭でもご指導をお願いします。なお、1年生の児童に限り、下校時刻後、学級PTA終了時まで図書館で待つことができるようにします。ご希望がある方は、連絡帳にて担任へお知らせください。  
⑧ 授業参観の内容等については、学年だよりや学級だよりにてお知らせします。