

広報

2021(令和3年)

# なかの9

No.198

特集

## 高梨氏館跡と 鴨ヶ嶽城跡





ページ

03 キラリ☆中野のチカラ

特集  
04 高梨氏館跡と鴨ヶ嶽城跡

09 成人式代替事業をご紹介します

10 コロナワクチンのお知らせ 第7弾 /  
新型コロナウイルス特別警報II  
全県発令に伴うお願い

12 「都市計画マスタープラン」見直し  
および「中野市立地適正化計画」策定

13 中野 de 婚活「恋活&めぐり逢い」

14 生き生き！健康メモ/保健だより

15 信州なかの日和/シニア情報

16 粹～介護情報のかわら版～

17 高齢者のみ世帯向けサービスのご紹介

18 子育て案内/わが家のアイドル

20 まちかどトピックス

22 暮らしの情報掲示板

28 文化なかの

30 図書館だより

31 博物館だより

32 夢/広報クイズ

※掲載している行事や講座などは、中止・延期することがあります。詳しくは市公式ホームページなどでご確認をお願いします。

## 今月の表紙



高梨氏館跡と鴨ヶ嶽城跡。歴史の本を読むのもいいですが、実際に現地を見たり博物館で出土品を見学したりしながら当時の様子に思いをはせるのもまた楽しいもの。

写真の模型は市立博物館に展示されています。郷土の歴史に興味のある方はぜひ足をお運びください。

# — Pick Up! —

## 「中野市アーティストバンク」 登録アーティストを募集しています

問 文化スポーツ振興課 ☎(22)2111(内線394)



市内で芸術活動を行うアーティストと市民の皆さんをつなぐ「中野市アーティストバンク」に登録いただけるアーティストを募集しています。

登録をいただくことで、市民の皆さんがコンサートや地域の催しなどへの出演依頼がしやすくなり、アーティストの活動の場も広がります。

**登録分野** 音楽、美術、演劇、舞踊、文学など

**登録方法** ながの電子申請により申請いただくか、文化スポーツ振興課に登録申請書を提出してください。

※出演依頼は基本的に依頼者である市民や団体が行います。

※アーティストバンクに登録することにより、市が優先的にアーティストに活動を紹介するものではありません。

市公式HP



◀ 申請書や対象など詳しくは市公式ホームページをご覧ください。

## 人口の動き

面積：112.18km<sup>2</sup>

人口：41,626人 (－45)

男：20,199人 (－5)

女：21,427人 (－40)

世帯数：15,952戸 (－28)

【2021年8月1日現在】

( ) は前月比。

2015年国勢調査を基に推計。

10言語翻訳・読み上げ機能で  
広報なかのをもっと身近に。

カタログポケット



中野市公式  
ホームページ



中野市役所広報  
facebook



中野市公式  
Instagram



中野市議会

令和3年9月定例会の会期日程

9月1日(水)～24日(金)

市政一般質問

9月8日(水)、9日(木)、10日(金)



地域の未来を照らすみなさんを紹介します。

キラリ★中野のチカラ No. 89

私の歌で  
お客さんを喜ばせたい。  
元気を届けたいです。

### -Profile-

中野市出身の21歳。生まれつき目が見えず、生後半年ほどから高等部まで長野県長野盲学校に通い、現在は就労施設で働く。祖母の影響で小さな頃からさまざまなジャンルの音楽に親しみ、歌える曲数は昭和歌謡から最新の曲まで数百にのぼる。学校の行事や北信地域のイベントなどで歌を披露し、2019年全国障害者問題研究会長野大会（ホクト文化ホール）、21年全国作文教育研究会長野大会（収録配信）ではオープニングで歌声を響かせ、全国各地から多くの反響を呼ぶ。近年では中野市内のイベントなどで美しい歌声を披露している。

コンサートのサポートメンバーと撮影  
（7月29日・飯山市文化交流館なちゅら）



▲7月4日に中野陣屋・県庁記念館で開催されたコンサートではコロナの影響で観客と一緒に歌えない中、アドリブで手拍子を取り入れた



▲講師の小布施さんのもと、真剣な表情で練習に取り組む

## 山浦 未夢

7月29日に飯山市文化交流館なちゅらで開催したコンサートの一部をYouTubeで視聴できます。



このコンサートの全編はテレビ北信ケーブルビジョン(株)で9月10日(金)まで放送されています。

7月4日、中野陣屋・県庁記念館で山浦未夢さんがメインとなり歌うコンサートが多くの観客を集め開催された。

「歌を聴いてくださった方が『きれいな歌声だね』『上手だね』と言ってくださるのが、すごくうれしいです。」

歌を歌うことの楽しさについてこう答えてくれた山浦さんは全盲で知的障がいがある。観客に楽しんでもらうことを大切にしている山浦さんから、披露する曲目は演歌や昭和歌謡、アニメソング、J-POPなど幅広いレパートリーの中から、観客の年代にあわせて選ぶという。また、歌詞の意味を大切に、唱歌「故郷」など誰もが知っている曲では、特に丁寧に歌っているとも話してくれた。実際に歌を聴いた方からは「感動した」「心に響いた」「心が洗われた」などの感想が寄せられている。

山浦さんに歌やピアノを指導し、伴奏のサポートメンバーでもある小布施由香さんはこう話す。

「未夢ちゃんの歌声は真つすぐで人の心に届く力があって、伴奏の際には圧倒されて心奪われることもあります。そして歌に対する熱い思いは、音楽に携わる私にも大切なものを思い出させてくれます。」

山浦さんに今後の目標を尋ねた。

「英語の発音を練習し、海外の曲をかつこよく歌えるようになりたいです。今、世の中はコロナの影響で暗い気持ちになっている方も多いと思いますが、私の歌を聴いた方に元気を届けられるようこれからも歌っていきたいと思っています。」

# 高梨氏館跡と鴨ヶ嶽城跡

## 高梨氏館跡

### 概要

中野市小館にある高梨館跡公園。ここに室町時代から戦国時代にかけて(中世)、この地域を治めた領主の館があったことをご存知でしょうか。堀と土塁で囲まれ、東西130㍎、南北100㍎の広さがあり、中世の館としては規模の大きなものです。16世紀に中野地方を拠点にして北信濃に勢力を張った武家、高梨氏の居城であったとして、高梨氏館跡と呼んでいます。

### 平面図

1986年から98年にかけて行われた発掘調査の結果、敷地の東側に8軒の建物が建っていたこと、建物群の南に庭園があったこと、かつては屋敷の入口が

西側にあったことなどがわかりました。発掘された食器類、家具、調度品などは、市立博物館で保管・展示しています。

1598(慶長3)年に主君の上杉氏に従って会津に移ったため無人となっていました。1876(明治9)年から高梨氏の子孫が敷地の一角に住宅を構え、1991(平成3)年まで暮らしていました。今は目立つ建物が何も無いので少し想像力が必要ですが、中世の武士たちの荒々しいだけではない優雅な姿が見えてきます。



▲春には桜が咲き、多くの人が訪れる

私をご紹介します

生涯学習課 学芸員

柳生俊樹

考古学専攻。市内にある遺跡(集落跡、古墳、城跡など)の調査・研究と保護に取り組んでいる。



▲カメラは苦手だけど甕(かめ)は好き

## 高梨氏関連年表

### 室町時代

一四六三 高梨政高、中野地方の新野氏・大熊氏、越後の上杉右馬頭を高橋(中野市西条と新保の中間地点)の戦いで討つ。  
 一四六七 応仁の乱勃発。(一四七七)  
 一五〇九 この頃、関東管領上杉顕定・憲房と、越後守護代長尾為景の争いが北信濃に波及。  
 一五一〇 高梨政盛、長森原(南魚沼市)の戦いで、長尾為景とともに、上杉顕定を討つ。  
 この頃、高梨政盛が、本拠地を中野地方に移したと言われる。

### 戦国時代

一五二三 中野地方を地盤とする中野氏・夜交氏・小島氏が高梨氏に反旗を翻す。高梨澄頼、これを鎮圧し、中野地方を完全に掌握。  
 一五二四 長尾為景、高梨政頼を助けて北信濃の乱を鎮め、越後に難を避けていた政頼を帰郷させる。  
 一五五五 長尾景虎(上杉謙信)、高梨政頼・村上義清に請われて進軍。川中島の戦い(第二回)勃発。

### 安土桃山時代

一五八二 本能寺の変。織田信長、没。  
 一五八五 羽柴秀吉、関白となる。高梨頼親、上杉景勝に旧領を安堵される。  
 一五九〇 この頃、高梨頼親、中野地方へ帰還。  
 一五九八 豊臣秀吉、上杉景勝を会津に移封する。高梨氏、景勝に従って会津へ。

市内の身近な史跡として知られる高梨氏館跡と鴨ヶ嶽城跡をご紹介します。改めて地域の魅力を再発見してみませんか。  
 問 生涯学習課(内線42)



## 中世武家の暮らし

敷地内には、礎石建物が5軒、掘立柱建物が3軒あります。一般に、中世の礎石建物は、大型で、役所や寺院、身分の高い人々の住まいとされ、掘立柱建物は、庶民が暮らす建物でした。建物跡の分布から考えると、館の入口から見て、手前に主人とその家族が暮らしたり客人を迎えたりする建物があり、奥には使用人部屋などがあったのでしょうか。掘立柱建物1・2は、焼けて炭に

なった米・麦・豆が大量に見つかっているのです。倉庫や台所だった可能性があります。



▲復元された掘立柱

## もてなしの空間・庭園と会所

今は枯山水式に復元されている庭園ですが、周囲で水路跡や水溜めが見つかったことから、かつては池があったことが作られていたようです。日当たりの良い南側に位置しているの、技巧を凝らした植栽もあったはず。庭園

の北に隣接する大きな礎石建物5が「会所」に相当します。会所は、宴会などさまざまな催しが行われる特別な建物です。会所から眺める庭園は、遠くに見える山並みが借景となっており、客人たちの目を楽しませたことでしょう。



▲復元された庭園



▲掘り出された会所の礎石

# 鴨ヶ嶽城跡

## 概要

鴨ヶ嶽(標高688.3m)の山頂を中心に、稜線上に築かれた山城の跡です。この城を築いたのが誰なのか、いつ築城されたのか。残念ながら、発掘調査が行われていないので、はつきりしていません。とはいえ、麓にある高梨氏館跡との関係は、当然考えられることです。高梨氏など、室町時代から戦国時代にかけて中野地方を本拠とした勢力が築き、平時の住まいであった館に対して戦時に防御の要としていた城と推測することができます。

詳しい歴史的背景を語ることはできませんが、市内にたくさんある山城の中でも、鴨ヶ嶽城跡は特に特徴的です。斜面を削って平らにした曲輪や、人の行き来を遮断する切岸や堀切といった施設の痕跡が、南北およそ600mに渡って残っており、現地で容易に観察できます。登山道が整備されているので、気軽に訪れることができるのも魅力です。



鴨ヶ嶽城跡

鎌ヶ嶽城跡

帯之瀬城跡

日本土人形資料館

如法寺

東山公園

高梨氏館跡

中野陣屋・  
県庁記念館



▲登山道入口から約30分で到着



▲登り始めて10分ほどで休憩所があります。



▲登山道入口。野生動物よけの柵を開けて入ります。



## 眺望

鴨ヶ嶽の山頂からは、中野市街地だけでなく、西側は善光寺平一帯を、東側は山ノ内盆地を見渡すことができます。城を築くには、絶好の場所と言えるでしょう。



▲鴨ヶ嶽から北西方向（ドローンで撮影）



▲鴨ヶ嶽から西南方向（ドローンで撮影）

## 曲輪 A

階段のように平坦な場所が続いています。戦時にはここに守備兵が配置されたのでしょうか。建物を建てるには狭いですが、柵などが設置されていたのかもしれませんが。



## 堀切 C

稜線をV字形に掘削して、敵の侵入を防ぐ施設を「堀切」と言います。山頂近くにあった広い曲輪（本丸のような場所か）を守るためのものです。かなり大規模なもので、これを突破するのは難しそうです。



## 切岸 B

斜面を削って人工的な崖を作り出し、敵の侵入を防ぐ施設を「切岸」と言います。登山道が急斜面をうまく迂回するように付けられているので、うっかりすると見落としてしまいそうですが、曲輪と合わせて見ると、人工的なものであることがわかります。



## 石積 D

鎌ヶ嶽城跡の南側にある堀切では、壁面に石積の痕跡があります。鴨ヶ嶽城跡では見られないものです。ふたつの城は、築城の時期が違うのかもしれませんが。



# 後世に伝える

## 高梨氏以前の

### 館の歴史

発掘調査で面白いことがわかりました。土塁を横に断ち割ってみたところ、内部に粘土を突き固めて作った「築地塀」があることが明らかに。築地塀は、高梨氏以前に築かれた館を、後の時代に堀と土塁で囲まれた館に改修していたことを示しています。敷地内で検出された建物跡に



▲土塁の中から見つかった築地塀。このことから、土塁が造られるより前に築地塀があったことが明らかになった。

も建て替えるの痕跡があります。

また、発掘された土器や陶磁器は、14世紀から15世紀までのものがほとんどを占めています。高梨氏が中野に拠点を移した16世紀には、すでにこの場所に館が建っていた、ということになります。

今、私たちは、この遺跡を「高梨氏館跡」と呼んでいます。高梨氏だけでなく、それ以前の歴史にも目を向けなければなりません。そうすることで、ふるさとの歴史をより鮮やかに描き出すことができるのではないのでしょうか。

## 文化財を

### 次の世代に

高梨氏館跡のような中世の館跡は、全国的にも少なくありませんが、保存状態がよくないことがほとんどです。館が無人になれば、堀は埋められ、土塁も削られ、跡形もなくなってしまうからです。開発が進む市街地なら尚更です。その中で、高梨



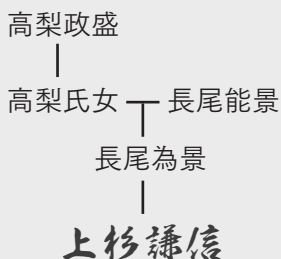
氏館跡は、比較的良好的状態で保存されてきたことが大きな特徴といえます。

これは、偶然的な産物ではありません。高梨氏は、川中島の戦いの頃から、越後の上杉氏の家臣になっていました。ところが、1598(慶長3)年、上杉氏が、豊臣秀吉によって会津に移封されたため、それに従って高梨氏も会津に移ります。館は無人となりましたが、その跡地を、高梨氏ゆかりの人々が大切に守ってきました。結果として大きな破壊を免れ、文化財としての高梨氏館跡が私たちに残されたのです。この財産を後世にしっかりと伝えていくことが、私たちの責務です。

## 高梨氏と上杉謙信



<家系図>



室町時代から戦国にかけて高梨氏の全盛期を築いた高梨政盛は、越後守護代の長尾能景に娘を嫁がせました。その娘が産んだ長尾為景の四男が、上杉謙信です。

武田氏の侵攻を受けた際に上杉氏を頼ったのも、背景にそういった姻戚関係があったからです。

## 黒姫物語の主人公「黒姫」は高梨氏の娘

龍と姫君との恋を描いた「黒姫物語」に登場する美しい娘「黒姫」は高梨政盛の娘とされています。この民話は今も祇園祭や志賀高原の大蛇祭などで語り継がれています。また、この黒姫は黒姫山の由来ともされています。

▼2018年中野祇園祭で演じられた黒姫物語



▲「馬乗り行事」は高梨政盛が上杉頼定を討ち取ったことを記念して始まったといわれています。

31 ページ「博物館だより」でも高梨氏館跡の土器(かわらけ)や陶磁器について紹介しています。あわせてご覧ください。



# 新成人からご家族への メッセージをご紹介します

中央公民館では、令和2年度中野市成人式の中止に伴う代替事業として、「新成人からご家族へのメッセージ付きギフトプレゼント」を行っています。新成人が選んだギフトにメッセージを添えて、ご家族などへ感謝の気持ちを伝える事業です。そのメッセージの一部をご紹介します。

今まで大切に育ててくれてありがとう。  
ずっと支えてきてくれたから、  
今まで大変なことがあっても  
乗り越えられたんだよ。  
これからは成人として新しいことにも  
チャレンジしたり頑張っていくので  
見守っていてください。

お父さん、お母さん  
いつもは言えないけど  
本当に感謝しています。  
ありがとう。

今まで大切に  
育ててくれてありがとう。  
これからは成人としての自覚を持ち、  
頑張っていくしますので、  
見守っていてください。

育ててくれて  
ありがとう！

あっという間の  
20年間！

色々ご迷惑もお掛けしましたが  
ここまで成長できました。  
ありがとうございます！  
これからも色々あるとは思いますが  
これからもよろしくお願いします。

おばあちゃん  
いつもありがとう！  
長生きしてね。  
お正月は帰ります！

いままで  
育ててくれてありがとう。  
これから沢山恩返しできるように、  
社会人として精進していきます。

今までありがとう。  
これから成人として、  
社会人として  
頑張っていきます。  
これからも  
よろしくお願いします。

今まで僕を育ててくれて  
本当にありがとうございます。  
僕がここまで成長できたのは  
お母さんのおかげだと思っています。  
そして僕が大好きな野球を続けてこれたのも  
お母さんのおかげだと感じています。  
特に高校時代は、毎日朝早く起きて  
お弁当を作ってくれたり、  
野球用品を買ってくれたりと、  
とても辛かったと思います。  
ですが顔色一つ変えずにやってくれた  
お母さんには感謝しかありません。  
今まで本当にありがとうございました。

今まで大切に育ててくれて  
ありがとう。  
社会人になり生活が  
ガラッと変わりました。  
壁にぶつかることも多くあり  
辛い時もあるけど、  
お父さんやお母さんに  
アドバイスをもらいながら、  
頑張っていきたいと思います。  
わがままで反抗的な娘ですが  
これからも宜しくお願いします。



娘さんから  
ギフトを受け取った  
栗原健一さん



息子さんからギフトを受け取った  
丸山薫さん

このギフト事業は、2022年1月14日(金)まで申し込みいただけます。詳しくは公民館ホームページをご覧ください。

問 中央公民館 ☎(22)2691

公民館HP



# ワクチン接種

お知らせ  
第7弾



## 4 妊婦の方などに対する早期接種について

デルタ株による感染が急拡大する中、特に妊娠後期に重症化しやすいとされている妊婦および配偶者などの家族で希望する方に、早期接種を実施します。



ホームページを  
見てみよう

### 県

県設置の接種会場（北信会場：県飯山庁舎）で「妊婦枠」を設定し、妊婦および配偶者などその家族へ接種します。

※詳しい日程、予約方法などにつきましては、県公式ホームページでご確認ください。なお、市公式ホームページにも関連記事を掲載しています。



### 市

市の集団接種会場で**当日キャンセルがあった場合に、事前に登録いただいた妊婦の方に優先的に接種します。**当日キャンセル待ちへの登録を希望する方は、新型コロナワクチン接種コールセンターまでお申し込みください。※妊婦の配偶者およびその家族の方で早期接種を希望される方は県の「妊婦枠」をご利用ください。

#### <接種に当たっての妊婦の方へのお願い>

- ・かかりつけ産婦人科医で接種の可否について事前に相談が必要です。
- ・遠距離移動などが不安な方は家族の方などが同行してください。
- ・いずれの会場も産婦人科医は常駐していません。

市公式HP



新型コロナウイルス感染症の案内窓口▶



# WARNING!

## 「新型コロナウイルス特別警報II」

「大切なご自身とご家族の命を守り」「多くの方の命と暮らしを救う」

ため、次の取り組みをお願いします。

- ① できるだけ人と会わない
  - 会合は極力少人数・短時間で
  - 県境をまたぐ移動は基本的に行わない
- ② マスク、手洗い・手指消毒、三密回避の徹底
- ③ 体調が悪い時には、すぐに医療機関に相談

お困りごと相談窓口  
**026-235-7077**

※県外との往来を行わなければならない方もいます。差別や誹謗中傷は行わず、一人一人が「思いやり」の心を持ち「支え合い」の輪を広げましょう。



ワクチン接種をかたる  
不審電話に  
ご注意！

ワクチン接種のために金  
銭や個人情報を電話で求  
めることはありません。

# 新型コロナ

※ 2021年8月27日時点の情報です

問 新型コロナウイルスワクチン接種推進室 ☎ (22)2111(内線 241)

予約や接種会場に関する  
お問い合わせは… **中野市新型コロナワクチン接種  
コールセンター** **0570-008-522**  
(平日 午前9時～午後5時)

## 1 12～15歳の方の新型コロナワクチン接種について

8月27日(金)に12～15歳の方に新型コロナワクチン接種券を送付しました。市では、12～15歳の方のワクチン接種については、原則、予診票への保護者の署名と保護者の同伴が必要です。

また、授業などへの影響を考慮して、**土曜日および日曜日に特別枠を設けました。**特別枠を希望される方は、予約受付期間内にご予約をお願いします。

※9月以降に12歳になる方は、誕生日以後に接種券を順次送付します。予約についても特別枠を設ける予定です。

### ▶特別枠

1回目	2回目	接種会場	受付時間
10/16(土)	11/6(土)	中野保健センター	14:00～16:30 17:30～19:30
10/17(日)	11/7(日)	旧豊井小学校	9:00～12:00
10/24(日)	11/14(日)	旧豊井小学校	9:00～12:00
10/31(日)	11/21(日)	旧豊井小学校	9:00～12:00

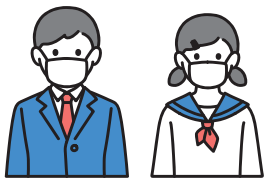
▶予約受付期間 9月6日(月)～24日(金)

▶予約申込先 中野市新型コロナワクチン接種  
コールセンター

▶特別枠以外の予約

特別枠のほか、通常の接種日程への予約も可能です。

## 2 受験生の当日キャンセル待ち登録を受け付けます



現在、特別な事情(例:入院に当たりワクチン接種を受ける必要があるなど)がある場合に限り当日キャンセル待ちへの登録を受け付けていますが、**高校受験や大学受験を控えている受験生についても、登録の対象**としました。希望される方は、中野市新型コロナワクチン接種コールセンターまでお申し出ください。ただし、あくまでも当日キャンセル待ちのため接種を確約するものではありませんので、ご注意ください。

## 3 今後の接種スケジュールについて

国からワクチン供給の見通しが示されたことから8月下旬に接種日程を追加しましたが、今後もワクチンの追加供給の状況に応じて接種日程や予約枠を追加する予定です。

また、市では、国や県が示しているとおり11月末までに接種希望者への接種を完了することを目指しており、**11月をもって集団接種は一旦終了する予定**です(一部対象者は除く)。接種を希望される方は、11月までに接種をお願いします。

なお、都合により11月までに接種ができなかった方のため、2月までに別途接種機会を設けることを検討しています。日程などが決まり次第、改めてお知らせします。

11月をもって集団接種は一旦終了する予定です

