

中野市

個別施設計画 概要

(令和3年度～令和7年度)

令和3年8月 策定

令和5年3月 改定

令和6年3月 改定

長野県中野市

目次

第1章 個別施設計画策定の背景、目的と位置づけ	
1 計画策定の背景と目的	1
2 公共施設等総合管理計画と個別施設計画との関係	1
第2章 個別施設計画の対象施設、計画期間	
1 対象施設	2
2 計画期間	2
第3章 個別施設計画を取り巻く現状と課題	
1 市有施設の状況	2
2 施設の管理運営に掛かる経費及び利用状況	2
3 基本的な方針	3
4 「今後の方針」について	4
(1) 学校教育系施設個別施設計画	5
(2) 市民文化系施設個別施設計画	8
(3) 社会教育系施設個別施設計画	9
(4) スポーツ・レクリエーション系施設個別施設計画	10
(5) 産業振興施設個別施設計画	12
(6) 子育て支援施設個別施設計画	13
(7) 保健・福祉施設個別施設計画	15
(8) 行政系施設個別施設計画	16
(9) 市営住宅個別施設計画	18
(10) 公園施設個別施設計画	21
(11) その他施設個別施設計画	23
第4章 対策の優先度の考え方	
1 対策の優先度の考え方	25
2 対策の実施方法	25
第5章 個別施設の状態等	
1 建物健全度の把握	25
2 部位の重要度係数	26
3 現況劣化度の算出	26
4 現況劣化度による対策内容	27
5 建物健全度の程度	27
6 設置目的等	27
第6章 対策内容と実施時期	
1 対策内容の考え方	27
2 改修・修繕の整備方針	29

3	対策の優先度	30
(1)	学校教育系施設	30
(2)	市民文化系施設	31
(3)	社会教育系施設	32
(4)	スポーツ・レクリエーション系施設	33
(5)	産業振興施設個別施設計画	35
(6)	子育て支援施設	37
(7)	保健・福祉施設	39
(8)	行政系施設	40
(9)	市営住宅	44
(10)	公園施設	45
(11)	その他施設	49
4	対策費用	53

第1章 個別施設計画策定の背景、目的と位置づけ

1 計画策定の背景と目的

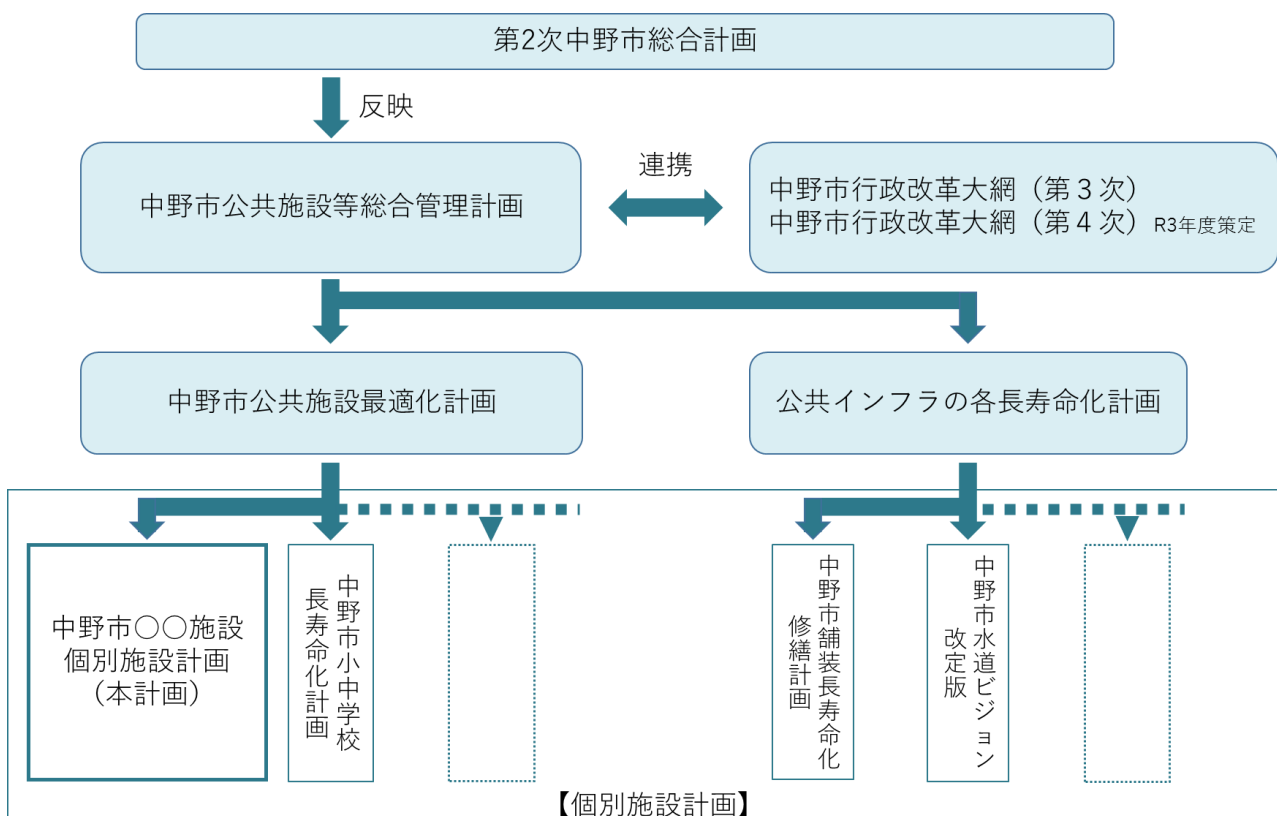
本市では、平成28年4月に長期的な視点に立って公共施設等の最適化を進めていくための基本的な方向性を示す「中野市公共施設等総合管理計画」（以下、「総合管理計画」という。）を定めました。この計画に基づき、平成29年4月に策定した「中野市公共施設最適化計画」（以下、「最適化計画」という。）では、必要な機能を維持しつつ、可能な限り次世代に負担を残さない効果的・効率的な公共施設等のあり方を実現できるよう取組を進めるため、総合管理計画で目標とした平成28年度から令和7年度の間延床面積ベースで20%縮減に向けて、公共施設の具体的な再配置を定めました。

2 公共施設等総合管理計画と個別施設計画との関係

個別施設計画では、公共施設の最適化に向けた取組を行うため、最適化計画で定めた今後の方向性の実行計画を目的とし、公共施設を将来にわたって適正に管理していきます。

このため、公共施設の安全性や健全性などを確認するための点検診断を実施し、劣化状況の確認を行い、今後かかる修繕等を計画的に管理する予防保全によって費用の低減などさまざまな取組を実施します。

本計画は、最適化計画の下位計画であり、国の「インフラ長寿命化基本計画」（平成25年11月29日インフラ老朽化対策の推進に関する関係省庁連絡会議決定）の体系における本市の個別施設計画に該当します。



第2章 個別施設計画の対象施設、計画期間

1 対象施設

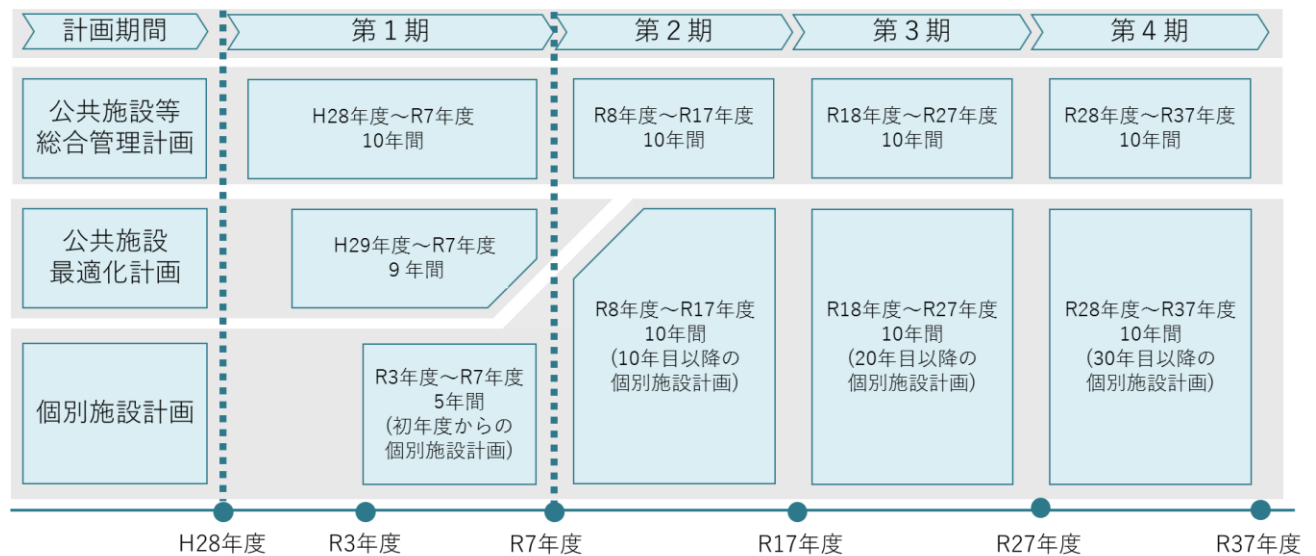
本計画では最適化計画の「第1章 公共施設の総合的かつ計画的な管理に関する基本的な方針 公共施設の保有状況」の大分類ごとに記述します。

ただし、廃止小学校以外の小中学校など、別に個別施設計画を策定済みである施設については、本計画では施設の方向性と延床面積について記述するものとし、11類型（学校教育系施設、市民文化系施設、社会教育系施設、スポーツ・レクリエーション系施設、産業振興施設、子育て支援施設、保健・福祉施設、行政系施設、市営住宅、公園、その他施設）の施設を対象とします。

2 計画期間

本計画の計画期間は、上位計画である最適化計画（総合管理計画）の計画終了年度とあわせ令和3年度から令和7年度までとします。

また、公共施設の計画的な施設管理には長期的に取り組む必要があることから、第1～4期に分け、第2期以降、10年ごとに個別施設計画の見直しを行います。（既存計画等に追い進めるものは、この限りではありません）



第3章 個別施設計画を取り巻く現状と課題

1 市有施設の状況

個別施設計画の本編では、施設の棟ごとの建築年、構造、延床面積などについて記載しています。

2 施設の管理運営に掛かる経費及び利用状況

個別施設計画の本編では、施設ごとの歳入・歳出情報および年間開館日数、利用者数などを記載しています。

記載している数字はH28年～H30年の平均値を使用しています。

3 基本的な方針

公共施設について、効果的かつ効率的に活用・運用していくため、将来の財政力を見据えながら、「中野市公共施設等総合管理計画」で定めた延床面積20%縮減の達成に向けて取り組みます。

平成27年4月1日現在で本市が保有する公共施設は286施設、505棟、延床面積214,518.60㎡、20%である42,903.72㎡の縮減を目指します。

大分類	中分類	延床面積 (㎡) H27年4月1日現在	縮減 目標	縮減面積 (参考) (A) × 縮減目標
学校教育系施設 (廃止5小学校)	小学校	18,237.96	5.0%	約 10,700㎡
	小学校	34,878.70		
学校教育系施設 (廃止小学校以外)	中学校	35,241.00		
	学校給食センター	3,888.20		
市民文化系施設	集会・文化施設	12,053.71	0.5%	約 1,000㎡
社会教育系施設	図書館	2,995.75	0.2%	約 400㎡
	博物館等	4,983.52		
スポーツ・レクリエーション系施設	スポーツ施設	11,592.79	2.0%	約 4,200㎡
	レクリエーション・観光施設	6,331.53		
産業振興系施設	農林業振興施設	8,859.57	4.0%	約 8,500㎡
	商工業振興施設	5,465.95		
子育て支援施設	保育所等	13,677.02	2.0%	約 4,200㎡
	幼児・児童施設	3,137.71		
保健・福祉施設	高齢者福祉施設	2,092.33	1.0%	約 2,100㎡
	障がい者福祉施設・授産施設	4,660.09		
	保健施設	2,507.49		
行政系施設	庁舎等	10,638.04	0.8%	約 1,700㎡
	消防施設	1,652.43		
	防災倉庫等	857.41		
	情報センター	370.61		
市営住宅	市営住宅	16,615.05	2.2%	約 4,700㎡
公園	公園	2,574.39	0.1%	約 200㎡
その他施設	駐車場等	131.05	3.3%	約 7,000㎡
	公衆トイレ	220.99		
	教職員住宅	1,338.53		
	資機材置き場	772.55		
	貸館	716.48		
	霊園	47.87		
	旧中野高校	7,979.88		
総延床面積 (A)		214,518.60		

4 「今後の方針」について

令和3年度からの施設の方針を「機能（ソフト）」と「建物（ハード）」に分けて、それぞれ検討します。

各方針については、施設の健全度や施設機能、利用状況などを考慮しながら、今後の方針を設定します。

施設	方針	内容
機能 (ソフト)	現状維持	公共施設の機能として維持
	複合化	複数の機能を持つ施設に変更
	統合	同じ機能の施設を一つに集約
	廃止	公共による事業の終了
	転用	施設の機能を異なる機能に変更
	移転	施設の機能を他の施設に移転
	検討継続	施設のあり方の検討
建物 (ハード)	現状維持	施設を維持
	取壊し	施設を解体
	建替え・新設	施設を解体し、新たに建替え又は新設
	改修	施設の改修・修繕
	譲渡・貸付	施設を譲渡又は貸付
	返還	施設を所有者へ返還
	検討継続	施設のあり方の検討

(1) 学校教育系施設個別施設計画

計画の対象とする施設は、最適化計画の「第1章 公共施設の総合的かつ計画的な管理に関する基本的な方針 公共施設の保有状況」の大分類「学校教育系施設」を対象とします。

廃止小学校以外の小中学校については、中野市小中学校長寿命化計画が策定されており、本計画では施設の方向性と延床面積について記述します。

施設の縮減目標（延床面積ベース）	
総量の5.0%分	約10,700㎡

表：公共施設の施設類型ごとの管理に関する基本的な方針

施設類型	施設名	棟名	最適化計画 (H27.4) 延床面積	今後の方針		縮減面積	完了 予定	R6.3現在 延床面積	取組の内容
				機能	建物				
小学校(廃止 小学校)	旧優小学校	普通教室棟	858.00㎡	転用	貸付	R3		858.00㎡	民間へ一部貸付
		特別教室棟	1,376.00㎡	転用	貸付			1,376.00㎡	民間へ貸付
		昇降口棟	129.00㎡	転用	貸付			129.00㎡	民間へ一部貸付
		屋内運動場	820.00㎡	現状維持	現状維持		820.00㎡		
		渡廊下（屋内運動場）	70.00㎡	現状維持	現状維持		70.00㎡		
		屋外運動場	0.00㎡	現状維持	-		0.00㎡		
小学校(廃止 小学校以外)	中野小学校	高学年棟	2,387.00㎡	現状維持	現状維持	-	-	2,387.00㎡	
		低学年棟	1,552.00㎡	現状維持	現状維持	-	-	1,552.00㎡	
		特別教室棟	1,672.00㎡	現状維持	現状維持	-	-	1,672.00㎡	
		管理特別教室棟	2,064.00㎡	現状維持	現状維持	-	-	2,064.00㎡	
		屋内運動場	1,171.00㎡	現状維持	現状維持	-	-	1,171.00㎡	
		屋内運動場（小）	353.00㎡	現状維持	現状維持	-	-	353.00㎡	
		北側図工室他	232.00㎡	現状維持	現状維持	-	-	232.00㎡	
		（その他）	51.00㎡	現状維持	現状維持	-	-	51.00㎡	
	日野小学校	普通教室棟	2,132.90㎡	現状維持	現状維持	-	-	2,132.90㎡	
		管理特別教室棟	1,048.00㎡	現状維持	現状維持	-	-	1,048.00㎡	
		屋内運動場	838.00㎡	現状維持	現状維持	-	-	838.00㎡	
		昇降口棟	286.00㎡	現状維持	現状維持	-	-	286.00㎡	
		（その他）	96.00㎡	現状維持	現状維持	-	-	96.00㎡	
	延徳小学校	普通教室棟	1,833.80㎡	現状維持	現状維持	-	-	1,833.80㎡	
		管理特別教室棟	2,003.00㎡	現状維持	現状維持	-	-	2,003.00㎡	
		屋内運動場	929.00㎡	現状維持	現状維持	-	-	929.00㎡	
		（その他）	157.00㎡	現状維持	現状維持	-	-	157.00㎡	
	平野小学校	普通教室棟	2,080.00㎡	現状維持	現状維持	-	-	2,080.00㎡	
		普通教室棟	280.00㎡	現状維持	現状維持	-	-	280.00㎡	
		普通教室棟	1,056.00㎡	現状維持	現状維持	-	-	1,056.00㎡	
		管理特別教室棟	1,723.00㎡	現状維持	現状維持	-	-	1,723.00㎡	
		図工室他	84.00㎡	現状維持	現状維持	-	-	84.00㎡	
		屋内運動場	1,003.00㎡	現状維持	現状維持	-	-	1,003.00㎡	
		（その他）	161.00㎡	現状維持	現状維持	-	-	161.00㎡	

表：公共施設の施設類型ごとの管理に関する基本的な方針

施設類型	施設名	棟名	最適化計画 (H27.4) 延床面積	今後の方針		縮減面積	完了 予定	R6.3現在 延床面積	取組の内容	
				機能	建物					
小学校(廃止 小学校以外)	高丘小学校	普通教室棟	1,248.00㎡	現状維持	現状維持	-	-	1,248.00㎡		
		普通教室棟	785.00㎡	現状維持	現状維持	-	-	785.00㎡		
		特別教室棟	962.00㎡	現状維持	現状維持	-	-	962.00㎡		
		屋内運動場	808.00㎡	現状維持	現状維持	-	-	808.00㎡		
		昇降口棟	212.00㎡	現状維持	現状維持	-	-	212.00㎡		
		(その他)	62.00㎡	現状維持	現状維持	-	-	62.00㎡		
	高社小学校	普通教室棟	2,079.00㎡	現状維持	現状維持	-	-	2,079.00㎡		
		普通教室棟	-	現状維持	現状維持	-	-	159.00㎡	(R1年度に増築)	
		管理特別教室棟	2,165.00㎡	現状維持	現状維持	-	-	2,106.00㎡		
		管理特別教室棟	-	現状維持	現状維持	-	-	346.00㎡	(R1年度に増築)	
		屋内運動場	1,303.00㎡	現状維持	現状維持	-	-	1,303.00㎡		
		プール付属棟	-	現状維持	現状維持	-	-	62.00㎡	(R1年度に建替え)	
	豊田小学校☑	教室棟	-	現状維持	現状維持	-	-	1,492.49㎡	(R2年度に新築)	
		屋内運動場		現状維持	現状維持	-	-	1,439.14㎡		
		渡廊下		現状維持	現状維持	-	-	44.84㎡		
		プール更衣室		現状維持	現状維持	-	-	70.00㎡		
		(仮)管理特別教室棟		現状維持	現状維持	-	-	467.72㎡		
	中学校	南宮中学校	普通教室棟	3,611.00㎡	現状維持	現状維持	-	-	3,611.00㎡	
			管理特別教室棟	3,114.00㎡	現状維持	現状維持	-	-	3,114.00㎡	
管理特別教室棟			1,113.00㎡	現状維持	現状維持	-	-	1,113.00㎡		
屋内運動場			1,382.00㎡	現状維持	現状維持	-	-	1,382.00㎡		
武道場(第2体育館)			689.00㎡	現状維持	現状維持	-	-	689.00㎡		
武道場			507.00㎡	現状維持	現状維持	-	-	507.00㎡		
昇降口棟			1,235.00㎡	現状維持	現状維持	-	-	1,235.00㎡		
(その他)			431.00㎡	現状維持	現状維持	-	-	431.00㎡		
中野平中学校		普通教室・管理特別教室棟	6,170.00㎡	現状維持	現状維持	-	-	6,170.00㎡		
		屋内運動場	1,492.00㎡	現状維持	現状維持	-	-	1,492.00㎡		
		武道場	576.00㎡	現状維持	現状維持	-	-	576.00㎡		
		(その他)	319.00㎡	現状維持	現状維持	-	-	319.00㎡		
高社中学校		普通教室棟	1,703.00㎡	現状維持	現状維持	-	-	1,703.00㎡		
		管理特別教室棟	3,491.00㎡	現状維持	現状維持	-	-	3,491.00㎡		
		屋内運動場	2,109.00㎡	現状維持	現状維持	-	-	2,109.00㎡		
		武道場・技術科棟	1,166.00㎡	現状維持	現状維持	-	-	1,166.00㎡		
		武道場(小体育館)	360.00㎡	現状維持	現状維持	-	-	360.00㎡		
		(その他)	313.00㎡	現状維持	現状維持	-	-	313.00㎡		
豊田中学校		普通教室棟	2,528.00㎡	現状維持	現状維持	-	-	2,016.28㎡		
		普通教室棟(トイレ)	9.00㎡	現状維持	現状維持	-	-	9.00㎡		
		特別教室棟	1,248.00㎡	現状維持	現状維持	-	-	1,248.00㎡		
		屋内運動場	1,080.00㎡	現状維持	現状維持	-	-	1,080.00㎡		
		渡廊下2	34.00㎡	現状維持	現状維持	-	-	34.00㎡		
		東棟	-	現状維持	現状維持	-	-	434.00㎡	(R2年度に新設)	
学校給食 センター		南部学校給食センター	南部学校給食センター	1,704.23㎡	現状維持	現状維持	-	-	1,704.23㎡	
		北部学校給食センター	北部学校給食センター	1,653.05㎡	現状維持	現状維持	-	-	1,653.05㎡	

表：H27年4月1日からR6年3月末までに縮減した面積

施設類型	施設名	棟名	最適化計画 (H27.4) 延床面積	機能	建物	縮減面積	完了 予定	R6.3現在 延床面積	取組の内容
小学校 (廃止小学校 以外)	高社小学校	管理特別教室棟	2,165.00㎡	現状維持	一部取壊し	59.00㎡	R1	2,106.00㎡	
		プール更衣室、粘土小屋	62.00㎡	現状維持	建替え	62.00㎡	R1	0.00㎡	プール付属棟に建替え
中学校	豊田中学校	普通教室棟	2,528.00㎡	一部転用	一部取壊し	511.72㎡	R2	2,016.28㎡	豊田小へ一部転用
		技術科棟	353.00㎡	廃止	取壊し	353.00㎡	R2	0.00㎡	
		ボイラー室	90.00㎡	廃止	取壊し	90.00㎡	R2	0.00㎡	
		渡廊下1	53.00㎡	廃止	取壊し	53.00㎡	R2	0.00㎡	
		プロパンボンベ庫	5.00㎡	廃止	取壊し	5.00㎡	R2	0.00㎡	
		プール更衣室	33.00㎡	廃止	取壊し	33.00㎡	R2	0.00㎡	
		プール付属室	27.00㎡	廃止	取壊し	27.00㎡	R2	0.00㎡	
学校給食 センター	豊田学校給食センター	豊田学校給食センター	530.92㎡	移転	取壊し	530.92㎡	H31	0.00㎡	他の給食センターへ機能を統合
小学校(廃止 小学校)	旧科野小学校	教室棟	954.00㎡	廃止	譲渡	954.00㎡	R4	0.00㎡	民間へ譲渡
		特別教室棟	1,509.00㎡	廃止	譲渡	1,509.00㎡		0.00㎡	
		屋内運動場	680.00㎡	廃止	譲渡	680.00㎡		0.00㎡	
		屋外運動場	0.00㎡	廃止	譲渡	0.00㎡		0.00㎡	
		プール・プール付属室	22.00㎡	廃止	譲渡	22.00㎡		0.00㎡	
		物置	67.00㎡	廃止	譲渡	67.00㎡		0.00㎡	
		グラウンド便所	6.00㎡	廃止	譲渡	6.00㎡		0.00㎡	
	旧豊井小学校	普通教室棟	1,673.08㎡	廃止	譲渡	1,736.00㎡	R4	0.00㎡	民間へ譲渡
		管理特別教室棟	1,383.00㎡	廃止	譲渡	1,383.00㎡		0.00㎡	
		屋内運動場	933.00㎡	廃止	譲渡	933.00㎡		0.00㎡	
		屋外運動場	0.00㎡	廃止	譲渡	0.00㎡		0.00㎡	
		プール・プール付属室	91.00㎡	廃止	譲渡	91.00㎡		0.00㎡	
		倉庫	25.00㎡	廃止	譲渡	25.00㎡		0.00㎡	
	旧長丘小学校	教室棟	2,789.00㎡	転用	現状維持	0.00㎡	R4	2,789.00㎡	子育て施設に分類替え
		屋内運動場	921.00㎡	転用	現状維持	0.00㎡		921.00㎡	
		屋外運動場	0.00㎡	転用	-	0.00㎡		0.00㎡	
		プール・プール付属室	70.00㎡	転用	現状維持	0.00㎡		70.00㎡	
		倉庫・屋外便所ほか	114.00㎡	転用	現状維持	0.00㎡		114.00㎡	
	旧永田小学校	教室棟	2,751.88㎡	廃止	取壊し	2,809.00㎡	R5	0.00㎡	スポーツ・レクリエーション系施設に分類替え
		屋内運動場	838.00㎡	転用	現状維持	0.00㎡		838.00㎡	
		屋外運動場	0.00㎡	転用	-	0.00㎡		0.00㎡	
プール・プール付属室		72.00㎡	廃止	取壊し	72.00㎡	0.00㎡			
車庫		34.00㎡	廃止	取壊し	34.00㎡	0.00㎡			
旧倭小学校	プール・プール付属室	42.00㎡	廃止	取壊し	42.00㎡	R5	0.00㎡		
	粘土小屋	10.00㎡	廃止	取壊し	10.00㎡		0.00㎡		

(2) 市民文化系施設個別設計画

計画の対象とする施設は、最適化計画の「第1章 公共施設の総合的かつ計画的な管理に関する基本的な方針 公共施設の保有状況」の大分類「市民文化系施設」を対象とします。

公民館等は、現状の機能を維持し、利用者の利便性、サービスの向上に繋がるよう、複合化や効果的な施設運営を検討することとし、特定の団体や個人など、受益者が限られている施設は、その団体等に譲渡します。

また、市民会館については、リノベーションによる改修を行い、長寿命化を図ります。

施設の縮減目標（延床面積ベース）	
総量の0.5%分	約1,000㎡

表：公共施設の施設類型ごとの管理に関する基本的な方針

施設類型	施設名	棟名	最適化計画 (H27.4) 延床面積	今後の方針		縮減面積	完了 予定	R6.3現在 延床面積	取組の内容
				機能	建物				
集会・文化 施設	中央公民館	本館	1,874.89㎡	現状維持	現状維持		-	1,874.89㎡	
		陶芸窯	-	現状維持	現状維持		-	40.00㎡	(産業振興系から分類変え)
		(旧) 勤労者青少年ホーム	-	現状維持	現状維持		-	795.18㎡	(産業振興系から分類変え)
		(旧) 働く婦人の家	-	現状維持	現状維持		-	716.06㎡	(産業振興系から分類変え)
	北部公民館	本館	1,519.86㎡	現状維持	現状維持		-	1,519.86㎡	
		倉庫	6.90㎡	現状維持	現状維持		-	6.90㎡	
	豊田公民館永田地区館	永田窓口サービスステーション	84.43㎡	現状維持	現状維持		-	84.43㎡	
	南永江地区地域交流センター	南永江地区地域交流センター	403.77㎡	廃止	譲渡		R6	403.77㎡	
	人権センター	人権センター	441.50㎡	現状維持	現状維持		-	441.50㎡	
	豊田人権センター	豊田人権センター	381.03㎡	移転	検討継続		R6	381.03㎡	あり方の検討
	市民会館	市民会館棟	3,329.47㎡	現状維持	現状維持	△651.11㎡	R5	3,980.58㎡	R5年度に増築(リノベーション)
	西部文化センター・西部公民館	本館	1,611.68㎡	現状維持	現状維持		-	1,611.68㎡	
		外便所	10.46㎡	現状維持	現状維持		-	10.46㎡	
豊田文化センター・豊田公民館	豊田文化センター・豊田公民館	1,906.30㎡	現状維持	現状維持		-	1,906.30㎡		

表：H27年4月1日からR6年3月末までに縮減した面積

施設類型	施設名	棟名	最適化計画 (H27.4) 延床面積	機能	建物	縮減面積	完了 予定	R6.3現在 延床面積	取組の内容
集会・文化 施設	人権センター南部集会所	人権センター南部集会所	194.16㎡	廃止	譲渡	194.16㎡	R1	0.00㎡	民間へ譲渡
	市民会館	機械室棟	280.05㎡	廃止	取壊し	280.05㎡	R3	0.00㎡	
		便所棟	9.21㎡	廃止	取壊し	9.21㎡	R3	0.00㎡	

(3) 社会教育系施設個別設計画

計画の対象とする施設は、最適化計画の「第1章 公共施設の総合的かつ計画的な管理に関する基本的な方針 公共施設の保有状況」の大分類「社会教育系施設」を対象とします。

施設の再配置については、更なる利用者の利便性、サービスの向上につながるよう、複合化や民間活力の活用も含め、施設のあり方を考えていく必要があり、管理運営方法の見直しや廃止を検討します。

施設の縮減目標（延床面積ベース）	
総量の0.2%分	約400㎡

表：公共施設の施設類型ごとの管理に関する基本的な方針

施設類型	施設名	棟名	最適化計画 (H27.4) 延床面積	今後の方針		縮減面積	完了 予定	R6.3現在 延床面積	取組の内容
				機能	建物				
図書館	市立図書館	市立図書館	2,709.55㎡	現状維持	現状維持	-	-	2,709.55㎡	
	市立図書館北部分館	本館	70.75㎡	現状維持	現状維持	-	-	70.75㎡	
	市立図書館西部分館	本館	65.45㎡	現状維持	現状維持	-	-	65.45㎡	
	市立図書館豊田分館	豊田文化センター・豊田公民館	150.00㎡	現状維持	現状維持	-	-	150.00㎡	
博物館等	市立博物館	博物館	2,007.87㎡	現状維持	現状維持	-	-	2,007.87㎡	
		取蔵庫（プレハブ）	119.08㎡	現状維持	現状維持	-	-	119.08㎡	
	中山晋平記念館	本館	430.45㎡	現状維持	現状維持	R5	-	430.45㎡	
		休憩所	55.08㎡	現状維持	現状維持		55.08㎡		
		物置	25.20㎡	現状維持	現状維持		25.20㎡		
		屋外トイレ	43.74㎡	現状維持	現状維持		43.74㎡		
	高野辰之記念館	記念館	597.63㎡	現状維持	現状維持	R5	-	597.63㎡	
		屋外トイレ	23.89㎡	現状維持	現状維持		23.89㎡		
		(旧) 豊田ふるさと民芸館	-	現状維持	現状維持		160.38㎡	(産業振興系施設から分類変え)	
	(仮称) 山田家資料館	質蔵及び文庫蔵	99.16㎡	現状維持	現状維持	-	-	99.16㎡	
		裏門・台所味噌蔵・事務所1	90.89㎡	現状維持	現状維持	-	-	90.89㎡	
		隅蔵	49.58㎡	現状維持	現状維持	-	-	49.58㎡	
		六間蔵及び二間蔵	188.40㎡	現状維持	現状維持	-	-	188.40㎡	
		酒売場	191.74㎡	現状維持	現状維持	-	-	191.74㎡	
		奥座敷	47.10㎡	現状維持	現状維持	-	-	47.10㎡	
		新座敷	29.61㎡	現状維持	現状維持	-	-	29.61㎡	
		主屋・離れ	328.90㎡	現状維持	現状維持	-	-	328.90㎡	
		馬小屋・徳塀・庭園等	26.44㎡	現状維持	現状維持	-	-	26.44㎡	
		体育施設倉庫	体育施設倉庫	135.00㎡	廃止	返還	135.00㎡	R5	135.00㎡

表：H27年4月1日からR6年3月末までに縮減した面積

施設類型	施設名	棟名	最適化計画 (H27.4) 延床面積	機能	建物	縮減面積	完了 予定	R6.3現在 延床面積	取組の内容
博物館等	平野文化財倉庫	旧教職員住宅	63.76㎡	廃止	取壊し	63.76㎡	R2	0.00㎡	
	民俗資料室（倉庫）	民俗資料室（倉庫）	430.00㎡	廃止	譲渡	430.00㎡	R4	0.00㎡	民間へ譲渡

(4) スポーツ・レクリエーション系施設個別設計画

本計画で対象とする施設は、最適化計画の「第1章 公共施設の総合的かつ計画的な管理に関する基本的な方針 公共施設の保有状況」の大分類「スポーツ・レクリエーション系施設」を対象とします。

現状の機能を維持し、利用者の利便性、サービスの向上に繋がるよう、複合化や効果的な施設運営を検討します。

なお、用途が重複する施設については、市が保有する必要性やあり方を検討します。

施設の縮減目標（延床面積ベース）	
総量の2.0%分	約4,200㎡

表：公共施設の施設類型ごとの管理に関する基本的な方針

施設類型	施設名	棟名	最適化計画 (H27.4) 延床面積	今後の方針		縮減面積	完了 予定	R6.3現在 延床面積	取組の内容
				機能	建物				
スポーツ施設	市営野球場	市営野球場（本部席）	354.00㎡	現状維持	現状維持	-	-	354.00㎡	
	市民プール	管理棟	332.58㎡	現状維持	現状維持	-	-	332.58㎡	
		プール	0.00㎡	現状維持	-	-	-	0.00㎡	
	市民体育館	市民体育館	3,735.71㎡	現状維持	改修	-	R6	3,735.71㎡	
	武道館	武道館	843.81㎡	現状維持	現状維持	-	-	843.81㎡	
	市営テニスコート	市営テニスコートクラブハウス	166.00㎡	現状維持	現状維持	-	-	166.00㎡	
	弓道場	弓道場	485.65㎡	現状維持	現状維持	-	-	485.65㎡	
	市営運動場	市営運動場	0.00㎡	現状維持	-	-	-	0.00㎡	
	北部運動場	北部運動場	0.00㎡	廃止	-	-	R3	0.00㎡	譲渡
	篠井川河川敷運動広場	物置、便所	16.96㎡	現状維持	現状維持	-	-	16.96㎡	
	コミュニティスポーツセンター	コミュニティスポーツセンター	1,637.84㎡	現状維持	現状維持	-	-	1,637.84㎡	
	屋内運動場	屋内運動場	820.88㎡	現状維持	現状維持	-	-	820.88㎡	
	市営豊田野球場	市営豊田野球場（本部席）	48.50㎡	現状維持	現状維持	-	-	48.50㎡	
	B & G 海洋センター	プール	0.00㎡	現状維持	-	-	-	0.00㎡	
		体育館	1,828.69㎡	現状維持	現状維持	-	-	1,828.69㎡	
	市営豊田運動公園クラブハウス	市営豊田運動公園クラブハウス	180.03㎡	現状維持	現状維持	-	-	180.03㎡	
	多目的サッカー場	グラウンド	0.00㎡	現状維持	-	-	-	0.00㎡	
		管理棟	37.26㎡	現状維持	現状維持	-	-	37.26㎡	
	市営豊田テニスコート	市営豊田テニスコート	0.00㎡	現状維持	-	-	-	0.00㎡	
市営豊田マレットゴルフ場	市営豊田マレットゴルフ場	0.00㎡	現状維持	-	-	-	0.00㎡		
永田社会体育運動場	永田社会体育運動場	0.00㎡	現状維持	-	-	-	0.00㎡		

表：公共施設の施設類型ごとの管理に関する基本的な方針

施設類型	施設名	棟名	最適化計画 (H27.4) 延床面積	今後の方針		縮減面積	完了 予定	R6.3現在 延床面積	取組の内容	
				機能	建物					
レクリエーション施設・観光施設	豊田温泉公園	本館	750.78㎡	現状維持	現状維持	-	-	750.78㎡		
		ゲートボール場	638.00㎡	現状維持	現状維持	-	-	638.00㎡		
	まちなか交流の家	まちなか交流の家	199.07㎡	移転	検討継続		R7	199.07㎡	あり方の検討	
	観光会館・日本人形資料館	本館	446.49㎡	検討継続	検討継続		R7	446.49㎡	あり方の検討	
		体験室等	69.16㎡	検討継続	検討継続			69.16㎡		
	信州中野観光センター	信州中野観光センター	298.75㎡	検討継続	検討継続		R7	298.75㎡	あり方の検討	
	浜津ヶ池公園湖畔休憩所	浜津ヶ池公園湖畔休憩所	39.75㎡	現状維持	現状維持	-	-	39.75㎡		
	四阿休憩所	四阿休憩所	0.00㎡	現状維持	-	-	-	0.00㎡		
	東山公園休憩所1（七面山）	東山公園休憩所1（七面山）	13.24㎡	現状維持	現状維持	-	-	13.24㎡		
	東山公園休憩所2（如法寺観音堂上）	東山公園休憩所2（如法寺観音堂上）	13.24㎡	現状維持	現状維持	-	-	13.24㎡		
	東山公園休憩所3（如法寺参道脇）	東山公園休憩所3（如法寺参道脇）	13.24㎡	現状維持	現状維持	-	-	13.24㎡		
	ふるさと交流拠点施設		屋内運動場	838.00㎡	現状維持	現状維持	-	-	838.00㎡	学校教育系施設から分類替え (旧永田小学校)
			屋外運動場	0.00㎡	現状維持	現状維持	-	-	0.00㎡	
トイレ棟			-	現状維持	現状維持	-	-	23.13㎡	R5年度に新設	

表：H27年4月1日からR6年3月末までに縮減した面積

施設類型	施設名	棟名	最適化計画 (H27.4) 延床面積	機能	建物	縮減面積	完了 予定	R6.3現在 延床面積	取組の内容
スポーツ施設	永田テニス場	永田テニス場	0.00㎡	廃止	-		H27	0.00㎡	
	屋内ゲートボール場（東山）	ゲートボール場・器具置場	999.50㎡	移転	取壊し	999.50㎡	R1	0.00㎡	
		休憩棟	86.12㎡	移転	取壊し	86.12㎡	R1	0.00㎡	
	北部運動場	便所棟	6.88㎡	廃止	取壊し	6.88㎡	R3	0.00㎡	
		休憩所棟	12.38㎡	廃止	取壊し	12.38㎡	R3	0.00㎡	
レクリエーション施設・観光施設	豊田温泉公園	脱衣場	39.31㎡	廃止	取壊し	39.31㎡	R3	0.00㎡	
		機械室	21.22㎡	廃止	取壊し	21.22㎡	R3	0.00㎡	
	乗馬センター	厩舎	206.41㎡	廃止	取壊し	206.41㎡	R3	0.00㎡	
		クラブハウス	53.00㎡	廃止	取壊し	53.00㎡	R3	0.00㎡	
	晋平の里間山温泉公園	本館棟	1,015.05㎡	廃止	譲渡	1,015.05㎡	R5	0.00㎡	民間へ譲渡
		浴室棟	177.56㎡	廃止	譲渡	177.56㎡		0.00㎡	
		機械室棟	88.00㎡	廃止	譲渡	88.00㎡		0.00㎡	
		ログコテージA棟	94.20㎡	廃止	譲渡	94.20㎡		0.00㎡	
		ログコテージB棟	94.20㎡	廃止	譲渡	94.20㎡		0.00㎡	
	斑尾高原体験交流施設	本館	1,107.32㎡	廃止	譲渡	1,107.32㎡	R5	0.00㎡	民間へ譲渡
		キャビンハウス	250.74㎡	廃止	譲渡	250.74㎡		0.00㎡	
		斑尾高原保健休養センター	375.17㎡	廃止	譲渡	375.17㎡		0.00㎡	
		キャンプ場炊事場	20.16㎡	廃止	譲渡	20.16㎡		0.00㎡	
		キャンプ場トイレ	20.21㎡	廃止	譲渡	20.21㎡		0.00㎡	
		バイオマスボイラー室	12.50㎡	廃止	譲渡	12.50㎡		0.00㎡	
旧中心市街地活性化施設	中心市街地活性化施設	274.76㎡	廃止	譲渡	274.76㎡	R5	0.00㎡	民間へ譲渡	

(5) 産業振興施設個別設計画

計画の対象とする施設は、最適化計画の「第1章 公共施設の総合的かつ計画的な管理に関する基本的な方針 公共施設の保有状況」の大分類「産業振興施設」を対象とします。

施設の再配置については、施設のあり方を考えていく必要があります、社会経済状況や市民ニーズの変化等を踏まえ、市が保有する必要性や利用者数が低下した施設は、管理運営方法の見直しや廃止を検討します。

施設の縮減目標（延床面積ベース）	
総量の4.0%分	約8,500㎡

表：公共施設の施設類型ごとの管理に関する基本的な方針

施設類型	施設名	棟名	最適化計画 (H27.4) 延床面積	今後の方針		縮減面積	完了 予定	R6.3現在 延床面積	取組の内容	
				機能	建物					
農林業振興 施設	農村環境改善センター帯の瀬ハイツ	生活研修室ほか	880.64㎡	現状維持	現状維持		R5	880.64㎡		
		多目的ホール	372.01㎡	現状維持	現状維持			372.01㎡		
		バス車庫	47.40㎡	現状維持	現状維持			47.40㎡		
	豊田農産物加工施設	豊田農産物加工施設	258.58㎡	現状維持	現状維持		R5	258.58㎡		
	豊田農業技術研修施設	豊田保健センター	142.31㎡	現状維持	現状維持		-	142.31㎡		
	西条交流施設	西条交流施設	66.25㎡	廃止	譲渡	66.25㎡	R7	66.25㎡		
	豊田牧場		機械格納庫 1-7	48.60㎡	廃止	譲渡	48.60㎡	R5	48.60㎡	
			牛舎 1-1	405.00㎡	廃止	譲渡	405.00㎡		405.00㎡	
			牛舎 1-3	917.42㎡	廃止	譲渡	917.42㎡		917.42㎡	
			牛舎 1-5	924.26㎡	廃止	譲渡	924.26㎡		924.26㎡	
			牛舎 2-1	1,105.70㎡	廃止	譲渡	1,105.70㎡		1,105.70㎡	
			堆肥舎 1-2	19.44㎡	廃止	譲渡	19.44㎡		19.44㎡	
			堆肥舎 1-4	19.44㎡	廃止	譲渡	19.44㎡		19.44㎡	
			堆肥舎 1-6	77.76㎡	廃止	譲渡	77.76㎡		77.76㎡	
			堆肥舎 1-8	204.00㎡	廃止	譲渡	204.00㎡		204.00㎡	
			堆肥舎 2-2	169.50㎡	廃止	譲渡	169.50㎡		169.50㎡	
	堆肥舎 3-1	296.77㎡	廃止	譲渡	296.77㎡	296.77㎡				
	農機具保管施設（若宮）	農機具保管施設（若宮）	60.44㎡	廃止	譲渡	60.44㎡	R6	60.44㎡		
	農機具保管施設（新野）	農機具保管施設（新野）	60.44㎡	廃止	取壊し	60.44㎡	R6	60.44㎡		
	農機具保管施設（桜沢）	農機具保管施設（桜沢）	68.04㎡	廃止	取壊し	68.04㎡	R6	68.04㎡		
	農機具保管施設（豊津）	農機具保管施設（豊津）	41.81㎡	廃止	取壊し	41.81㎡	R6	41.81㎡		
	農機具保管施設（六田）	農機具保管施設（六田）	26.40㎡	廃止	譲渡	26.40㎡	R6	26.40㎡		
	林内作業所（柳沢）	林内作業所（柳沢）	13.24㎡	廃止	譲渡	13.24㎡	R7	13.24㎡		
共同作業所（六田）	共同作業場（六田）	1,350.09㎡	現状維持	譲渡	1,350.09㎡	R7	1,350.09㎡			
有害獣対策拠点施設	有害獣対策拠点施設	63.76㎡	現状維持	現状維持	△63.76㎡	-	63.76㎡	その他施設系から分類替え		

表：公共施設の施設類型ごとの管理に関する基本的な方針

施設類型	施設名	棟名	最適化計画 (H27.4) 延床面積	今後の方針		縮減面積	完了 予定	R6.3現在 延床面積	取組の内容
				機能	建物				
商工業振興 施設	中野地域職業訓練センター	実習棟	515.72㎡	現状維持	現状維持		-	515.72㎡	
		訓練棟	1,097.92㎡	現状維持	現状維持		-	1,097.92㎡	
	中野陣屋・県庁記念館	本館	861.57㎡	現状維持	現状維持		-	861.57㎡	
		土蔵資料館	74.52㎡	現状維持	現状維持		-	74.52㎡	
	豊田ふるさと交流館	食堂・売店ほか	755.74㎡	現状維持	現状維持		-	755.74㎡	
		農産物直売所	172.24㎡	現状維持	現状維持		-	172.24㎡	
	中野市関係人口創出拠点施設	本館	-	現状維持	現状維持	20.79㎡	-	202.20㎡	R3年度に減築
		蔵	-	現状維持	現状維持	20.43㎡	-	20.43㎡	R3年度に減築
		車庫	-	現状維持	現状維持		-	231.06㎡	

表：H27年4月1日からR6年3月末までに縮減（分類変え含む）した面積

施設類型	施設名	棟名	最適化計画 (H27.4) 延床面積	機能	建物	縮減面積	完了 予定	R6.3現在 延床面積	取組の内容
農林業 振興施設	帯の瀬農産物加工施設	帯の瀬農産物加工施設	65.42㎡	廃止	譲渡	65.42㎡	H28	0.00㎡	民間へ譲渡
	豊田ふるさと民芸館	豊田ふるさと民芸館	160.38㎡	転用	現状維持	160.38㎡	H28	0.00㎡	社会教育系施設に分類変え
	なめこ栽培施設（上今井）	なめこ栽培施設（上今井）	216.76㎡	廃止	取壊し	216.76㎡	H28	0.00㎡	
	農機具保管施設（上今井）	農機具保管施設（上今井）	49.00㎡	廃止	取壊し	49.00㎡	H28	0.00㎡	
	林内作業所（四区）	林内作業所（四区）	22.90㎡	廃止	譲渡	22.90㎡	R3	0.00㎡	
	えのき茸栽培施設（上今井）	えのき茸栽培施設（上今井）	706.30㎡	廃止	取壊し	706.30㎡	R4	0.00㎡	
	農機具保管施設（片塩）	農機具保管施設（片塩）	30.17㎡	廃止	譲渡	30.17㎡	R4	0.00㎡	民間へ譲渡
	農機具保管施設（赤岩）	農機具保管施設（赤岩）	33.10㎡	廃止	譲渡	33.10㎡	R3	0.00㎡	民間へ譲渡
商工業 振興施設	勤労青少年ホーム	本体	795.18㎡	転用	現状維持	795.18㎡	H29	0.00㎡	市民・文化系施設に分類変え
		陶芸窯	40.00㎡	転用	現状維持	40.00㎡	H29	0.00㎡	
	働く婦人の家	働く婦人の家	716.06㎡	転用	現状維持	716.06㎡	H29	0.00㎡	
	中野市関係人口創出拠点施設	別館	-	現状維持	取壊し	137.58㎡	R3	0.00㎡	
	旧浜津ヶ池公園市民センター	旧浜津ヶ池公園市民センター	437.00㎡	廃止	譲渡	437.00㎡	R4	0.00㎡	民間へ譲渡

(6) 子育て支援施設個別設計画

計画の対象とする施設は、最適化計画の「第1章 公共施設の総合的かつ計画的な管理に関する基本的な方針 公共施設の保有状況」の大分類「子育て支援施設」を対象とします。

保育所については、地域の出生数や市全域の配置バランス、民間保育所の整備状況等を考慮しながら「中野市保育所整備計画」を改定し整備を行います。

小学校の統廃合に伴い、放課後児童クラブ設置場所の見直しを行います。また、新たに設置する場合には、小学校の余剰教室の活用や他施設との複合化、用途廃止した市有の建物等の利用を視野に整備を進めます。

他の幼児・児童施設についても、既存施設を活用した複合化等、市有の建物を利用することを原則とします。

施設の縮減目標（延床面積ベース）	
総量の2.0%分	約4,200㎡

表：公共施設の施設類型ごとの管理に関する基本的な方針

施設類型	施設名	棟名	最適化計画 (H27.4) 延床面積	今後の方針		縮減面積	完了 予定	R6.3現在 延床面積	取組の内容	
				機能	建物					
保育所等	みなみ保育園	みなみ保育園	-	現状維持	現状維持		-	1,638.92㎡	(H28年度建替え)	
	平野保育園	園舎	1,241.90㎡	廃止	取壊し		R7	1,241.90㎡		
		園舎（未満児）	220.24㎡	廃止	取壊し			220.24㎡		
	松川保育園	松川保育園	1,349.46㎡	検討継続	検討継続		R7	1,349.46㎡		
	高丘保育園	高丘保育園	1,048.52㎡	廃止	取壊し		R7	1,048.52㎡		
	ひらおか保育園	ひらおか保育園	本体	-	現状維持	現状維持		-	1,598.12㎡	(R元年度建替え)
			バス庫	-	現状維持	現状維持		-	45.55㎡	
			倉庫1	-	現状維持	現状維持		-	10.53㎡	
			倉庫2	-	現状維持	現状維持		-	2.45㎡	
			ゴミ庫	-	現状維持	現状維持		-	1.70㎡	
	たかやしろ保育園	たかやしろ保育園	1,497.25㎡	現状維持	現状維持		-	1,497.25㎡		
	とよた保育園	とよた保育園	930.70㎡	統合	現状維持		-	930.70㎡	豊井保育園から名称変更	
	さくら保育園	さくら保育園	1,612.70㎡	現状維持	現状維持		-	1,612.70㎡		
	ひまわり保育園	ひまわり保育園	1,432.64㎡	現状維持	現状維持		-	1,432.64㎡		
病児・病後児保育施設	病児・病後児保育施設	63.27㎡	現状維持	現状維持		-	63.27㎡			

表：公共施設の施設類型ごとの管理に関する基本的な方針

施設類型	施設名	棟名	最適化計画 (H27.4) 延床面積	今後の方針		縮減面積	完了 予定	R6.3現在 延床面積	取組の内容
				機能	建物				
幼児・児童施設	中央子育て支援センター	中野保健センター	-	検討継続	検討継続		R7	261.03㎡	中野保健センターと併せて検討 (保健・福祉施設から分類変え)
	豊田子育て支援センター	豊田保健センター	495.52㎡	現状維持	現状維持		R3	495.52㎡	
	中野児童センター	中野児童センター	311.08㎡	現状維持	現状維持		-	311.08㎡	
	平野児童センター	平野児童センター	435.30㎡	現状維持	現状維持		-	435.30㎡	
	中野児童センター 放課後児童クラブ	中野児童センター	0.00㎡	現状維持	現状維持		-	0.00㎡	
	平野児童センター 放課後児童クラブ	平野児童センター	0.00㎡	現状維持	現状維持		-	0.00㎡	
	中野放課後児童クラブ	中野放課後児童クラブ	176.99㎡	現状維持	現状維持		-	176.99㎡	
	日野放課後児童クラブ	普通教室棟	72.10㎡	現状維持	現状維持		-	72.10㎡	
	延徳放課後児童クラブ	普通教室棟	97.20㎡	現状維持	現状維持		-	97.20㎡	
	平野放課後児童クラブ	平野放課後児童クラブ	128.12㎡	現状維持	現状維持		-	128.12㎡	
	高丘放課後児童クラブ	高丘放課後児童クラブ	333.28㎡	現状維持	現状維持		-	333.28㎡	
	平岡放課後児童クラブ	平岡放課後児童クラブ	153.19㎡	統合	改修	△267.43㎡	R3	420.62㎡	R3年度に増築
	豊田放課後児童クラブ	普通教室棟	-	現状維持	現状維持		-	0.00㎡	R3年度に新設
	子育て支援拠点施設	教室棟	2,789.00㎡	現状維持	現状維持		R4	2,789.00㎡	学校教育施設系から分類替え (旧長丘小学校)
		屋内運動場	921.00㎡	現状維持	現状維持	921.00㎡			
		屋外運動場	0.00㎡	現状維持	-	0.00㎡			
プール・プール付属棟		70.00㎡	現状維持	現状維持	70.00㎡				
倉庫・屋外便所ほか		114.00㎡	現状維持	現状維持	114.00㎡				

表：H27年4月1日からR6年3月末までに縮減（分類変え含む）した面積

施設類型	施設名	棟名	最適化計画 (H27.4) 延床面積	機能	建物	縮減面積	完了 予定	R6.3現在 延床面積	取組の内容
保育所等	みなみ保育園	みなみ保育園	1,197.18㎡	現状維持	建替え	1,197.18㎡	H28	0.00㎡	
	平岡保育園	平岡保育園	1,300.75㎡	現状維持	建替え	1,300.75㎡	R2	0.00㎡	
	旧みよし保育園	旧みよし保育園	683.35㎡	廃止	譲渡・取壊し	683.35㎡	R1	0.00㎡	行政系施設に分類変え
	長丘保育園	長丘保育園	515.76㎡	廃止	譲渡・取壊し	515.76㎡	R4	0.00㎡	民間へ譲渡
	永田保育園	永田保育園	583.30㎡	統合	検討継続	583.30㎡	R3	0.00㎡	その他施設系に分類替え
幼児・児童施設	中央子育て支援センター	中央子育て支援センター	299.82㎡	移転	返還	299.82㎡	H30	0.00㎡	建物所有者へ返還
	豊井放課後児童クラブ	普通教室棟	62.92㎡	移転	返還	62.92㎡	R2	0.00㎡	学校教育施設に分類変え
	永田放課後児童クラブ	教室棟	57.12㎡	移転	返還	57.12㎡	R2	0.00㎡	学校教育施設に分類変え
	長丘放課後児童クラブ	長丘放課後児童クラブ	63.76㎡	移転	譲渡・取壊し	63.76㎡	R4	0.00㎡	民間へ譲渡
	科野放課後児童クラブ	科野放課後児童クラブ	98.69㎡	移転	譲渡・取壊し	98.69㎡	R4	0.00㎡	
	倭放課後児童クラブ	倭地区コミュニティ消防センター	0.00㎡	移転	返還		R3	0.00㎡	平岡放課後児童クラブに統合
	北部子育て支援センター	北部子育て支援センター	352.62㎡	移転	譲渡・取壊し	352.62㎡	R5	0.00㎡	民間へ譲渡

(7) 保健・福祉施設個別施設計画

計画の対象とする施設は、最適化計画の「第1章 公共施設の総合的かつ計画的な管理に関する基本的な方針 公共施設の保有状況」の大分類「保健・福祉施設」を対象とします。

高齢者福祉施設については、利用者数が減少傾向です。民間事業者により充足している施設については、目的用途の変更、集約化を検討します。

障がい者福祉施設については、老朽化した施設もあることから、当面維持活用を図りながら他の代替施設について検討します。

授産施設については、経費削減のため、指定管理者による管理運営の移行及び施設の老朽化に伴う統廃合を検討します。

保健施設については、有効活用を検討し、目的用途の変更、統廃合を行います。

施設の縮減目標（延床面積ベース）	
総量の1.0%分	約2,100㎡

表：公共施設の施設類型ごとの管理に関する基本的な方針

施設類型	施設名	棟名	最適化計画 (H27.4) 延床面積	今後の方針		縮減面積	完了 予定	R6.3現在 延床面積	取組の内容
				機能	建物				
高齢者 福祉施設	高齢者センター	中野児童センター	88.60㎡	現状維持	現状維持		R5	88.60㎡	
	さんさん館	さんさん館	99.37㎡	現状維持	現状維持		-	99.37㎡	
障がい者 福祉施設 ・ 授産施設	中野社会就労センター	中野社会就労センター	630.31㎡	現状維持	現状維持		-	630.31㎡	
	豊田社会就労センター	永田窓口サービスステーション	388.84㎡	現状維持	現状維持		-	388.84㎡	(R2年度に豊田社会就労センター豊井分場を統合)
	福祉ふれあいセンター	福祉ふれあいセンター	1,127.98㎡	現状維持	現状維持		-	1,127.98㎡	
		倉庫	125.14㎡	現状維持	現状維持		-	125.14㎡	
	福祉ふれあいセンター永田分場	永田窓口サービスステーション	87.30㎡	現状維持	現状維持		-	87.30㎡	
	りんごの木共同作業所	りんごの木共同作業所	202.66㎡	検討継続	検討継続		R7	202.66㎡	あり方の検討
	びあワーク就労支援施設	びあワーク就労支援施設	608.67㎡	検討継続	検討継続		R7	608.67㎡	あり方の検討
障がい者デイサービスセンターいこいの里	障がい者デイサービスセンターいこいの里	434.35㎡	現状維持	検討継続		R7	434.35㎡	あり方の検討	
保健施設	中野保健センター	中野保健センター	2,419.74㎡	検討継続	検討継続		R7	2,158.71㎡	あり方の検討
	豊田保健センター	豊田保健センター	87.75㎡	廃止	現状維持		R3	87.75㎡	

表：H27年4月1日からR6年3月末までに縮減した面積

施設類型	施設名	棟名	最適化計画 (H27.4) 延床面積	機能	建物	縮減面積	完了 予定	R6.3現在 延床面積	取組の内容
高齢者 福祉施設	デイサービスセンターうまし苑	本館・機械棟	323.03㎡	移転	譲渡	323.03㎡	H30	0.00㎡	民間へ譲渡
		城山棟	152.51㎡	移転	譲渡	152.51㎡	H30	0.00㎡	
	デイサービスセンターつどい苑	本館	398.60㎡	移転	譲渡	398.60㎡	H30	0.00㎡	民間へ譲渡
		白山棟	139.51㎡	移転	譲渡	139.51㎡	H30	0.00㎡	
	デイサービスセンターさくら	本館	579.41㎡	廃止	譲渡	579.41㎡	R5	0.00㎡	民間へ譲渡
倉庫		96.00㎡	廃止	譲渡	96.00㎡	R5	0.00㎡		
すみれ・渡り廊下		215.30㎡	廃止	譲渡	215.30㎡	R5	0.00㎡		
障がい者 福祉施設 ・ 授産施設	豊田社会就労センター豊井分場	車庫兼荷受所	49.47㎡	廃止	取壊し	49.47㎡	H30	0.00㎡	民間へ譲渡
		豊田社会就労センター豊井分場	707.43㎡	廃止	譲渡・取壊し	707.43㎡	R4	0.00㎡	
共同生活福祉施設	共同生活福祉施設	297.94㎡	廃止	譲渡	297.94㎡	H28	0.00㎡	民間へ譲渡	
保健施設	中野保健センター	中野保健センター	2,419.74㎡	一部転用	現状維持	261.03㎡	H30	0.00㎡	中央子育て支援センターに一部転用 子育て支援施設に一部分類変え

(8) 行政系施設個別施設計画

計画の対象とする施設は、最適化計画の「第1章 公共施設の総合的かつ計画的な管理に関する基本的な方針 公共施設の保有状況」の大分類「行政系施設」を対象とします。

施設の老朽化や活用見込みのない施設については、取壊しなど施設のあり方を考えていく必要があります。

消防施設は、市消防団の再編結果により統廃合を進め、維持管理コストの縮減に努めます。

施設の縮減目標（延床面積ベース）	
総量の0.8%分	約1,700㎡

表：公共施設の施設類型ごとの管理に関する基本的な方針

施設類型	施設名	棟名	最適化計画 (H27.4) 延床面積	今後の方針		縮減面積	完了 予定	R6.3現在 延床面積	取組の内容
				機能	建物				
庁舎等	市役所本庁舎	本庁舎	-	現状維持	現状維持		-	6,485.95㎡	(H29年度に建替え)
		付属棟	-	現状維持	現状維持		-	110.41㎡	(本庁舎建て替えに併せて新築)
	豊田庁舎	豊田庁舎	3,325.05㎡	転用	現状維持		-	3,325.05㎡	
	南宮庁舎	事務所	521.98㎡	廃止	取壊し	521.98㎡	R6	521.98㎡	その他施設（倉庫）へ分類替え
		車庫	207.90㎡	転用	現状維持			207.90㎡	
		会議室棟	207.50㎡	廃止	取壊し	207.50㎡		207.50㎡	
	西部窓口サービスステーション	本館	0.00㎡	現状維持	現状維持		-	0.00㎡	
	北部窓口サービスステーション	本館	0.00㎡	現状維持	現状維持		-	0.00㎡	
	永田窓口サービスステーション	永田窓口サービスステーション	0.00㎡	現状維持	現状維持		-	0.00㎡	
	車両事務所	倉庫	-	現状維持	現状維持		-	87.31㎡	(本庁舎建替えに併せて取得)
事務所		-	現状維持	現状維持		-	57.74㎡	(本庁舎建替えに併せて取得)	
消防施設	豊田分遣所	豊田分遣所	316.00㎡	現状維持	現状維持		-	316.00㎡	(豊田消防署から名称変更)
	中野西部地区コミュニティ消防センター	中野西部地区コミュニティ消防センター	134.57㎡	現状維持	現状維持		-	164.38㎡	
	中野東部地区コミュニティ消防センター	中野東部地区コミュニティ消防センター	70.78㎡	現状維持	現状維持		-	70.78㎡	
	日野地区コミュニティ消防センター	日野地区コミュニティ消防センター	89.73㎡	現状維持	現状維持		-	89.73㎡	
	延徳地区コミュニティ消防センター	延徳地区コミュニティ消防センター	96.44㎡	現状維持	現状維持		-	96.44㎡	
	平野地区コミュニティ消防センター	平野地区コミュニティ消防センター	114.57㎡	現状維持	現状維持		-	114.57㎡	
	高丘地区コミュニティ消防センター	高丘地区コミュニティ消防センター	100.38㎡	現状維持	現状維持		-	100.38㎡	
	長丘地区コミュニティ消防センター	長丘地区コミュニティ消防センター	85.91㎡	現状維持	現状維持		-	85.91㎡	
	平岡地区コミュニティ消防センター	平岡地区コミュニティ消防センター	81.56㎡	現状維持	現状維持		-	81.56㎡	
	科野地区コミュニティ消防センター	科野地区コミュニティ消防センター	96.14㎡	現状維持	現状維持		-	96.14㎡	
	倭地区コミュニティ消防センター	倭地区コミュニティ消防センター	94.82㎡	現状維持	現状維持		-	94.82㎡	
	上今井地区コミュニティ消防センター	上今井地区コミュニティ消防センター	83.90㎡	現状維持	現状維持		-	83.90㎡	
	永田地区コミュニティ消防センター	永田地区コミュニティ消防センター	98.50㎡	現状維持	現状維持		-	98.50㎡	
	長丘ポンプ置場	長丘ポンプ置場	26.64㎡	廃止	譲渡	26.64㎡	R7	26.64㎡	

表：公共施設の施設類型ごとの管理に関する基本的な方針

施設類型	施設名	棟名	最適化計画 (H27.4) 延床面積	今後の方針		縮減面積	完了 予定	R6.3現在 延床面積	取組の内容
				機能	建物				
防災倉庫等	中野平防災倉庫	中野平防災倉庫	408.00㎡	現状維持	現状維持		-	408.00㎡	
	防災広場防災倉庫	旧中野高校合宿棟	-	移転	取壊し	△235.26㎡	R6	235.26㎡	その他施設から分類変え
	和手水防倉庫	和手水防倉庫	49.58㎡	移転	取壊し	49.58㎡	R6	49.58㎡	越水防倉庫に機能を統合
	越水防倉庫	越水防倉庫	115.44㎡	現状維持	現状維持		-	115.44㎡	
	柳沢水防倉庫	柳沢水防倉庫	33.12㎡	現状維持	現状維持		-	33.12㎡	
	田上水防倉庫	田上水防倉庫	32.40㎡	現状維持	現状維持		-	32.40㎡	
	古牧水防倉庫	古牧水防倉庫	17.79㎡	現状維持	現状維持		-	17.79㎡	
	大俣水防倉庫	大俣水防倉庫	26.22㎡	現状維持	現状維持		-	26.22㎡	
	牛出水防倉庫	牛出水防倉庫	26.50㎡	現状維持	現状維持		-	26.50㎡	
	栗林水防倉庫	栗林水防倉庫	13.24㎡	現状維持	現状維持		-	13.24㎡	
	岩井水防倉庫	岩井水防倉庫	-	現状維持	現状維持		-	8.64㎡	R1年度に新築
	上今井水防倉庫	上今井水防倉庫	29.50㎡	現状維持	現状維持		-	29.50㎡	
	豊津水防倉庫	豊津水防倉庫	52.08㎡	現状維持	現状維持		-	52.08㎡	
	旧長丘小防災備蓄倉庫	旧長丘小防災備蓄倉庫	-	現状維持	現状維持		-	9.60㎡	R2年度に新築
	旧倭小防災備蓄倉庫	旧倭小防災備蓄倉庫	-	現状維持	現状維持		-	9.60㎡	R2年度に新築
	中野小防災備蓄倉庫	中野小防災備蓄倉庫	-	現状維持	現状維持		-	9.60㎡	R2年度に新築
	日野小防災備蓄倉庫	日野小防災備蓄倉庫	-	現状維持	現状維持		-	14.40㎡	R2年度に新築
	延徳小防災備蓄倉庫	延徳小防災備蓄倉庫	-	現状維持	現状維持		-	14.40㎡	R2年度に新築
	平野小防災備蓄倉庫	平野小防災備蓄倉庫	-	現状維持	現状維持		-	9.60㎡	R2年度に新築
	高丘小防災備蓄倉庫	高丘小防災備蓄倉庫	-	現状維持	現状維持		-	14.40㎡	R2年度に新築
高社小防災備蓄倉庫	高社小防災備蓄倉庫	-	現状維持	現状維持		-	14.40㎡	R2年度に新築	
防災倉庫等	南宮中防災備蓄倉庫	南宮中防災備蓄倉庫	-	現状維持	現状維持		-	9.60㎡	R2年度に新築
	中野平中防災備蓄倉庫	中野平中防災備蓄倉庫	-	現状維持	現状維持		-	9.60㎡	R2年度に新築
	高社中防災備蓄倉庫	高社中防災備蓄倉庫	-	現状維持	現状維持		-	9.60㎡	R2年度に新築
	豊田中防災備蓄倉庫	豊田中防災備蓄倉庫	-	現状維持	現状維持		-	14.40㎡	R2年度に新築
	北部公民館防災備蓄倉庫	北部公民館防災備蓄倉庫	-	現状維持	現状維持		-	9.60㎡	旧科野小から移設
	西部公民館防災備蓄倉庫	西部公民館防災備蓄倉庫	-	現状維持	現状維持		-	14.40㎡	旧永田小から移設
	豊田公民館防災備蓄倉庫	豊田公民館防災備蓄倉庫	-	現状維持	現状維持		-	14.40㎡	旧豊井小から移設
情報センター	豊田情報センター	豊田保健センター	370.61㎡	現状維持	現状維持		R3	370.61㎡	

表：H27年4月1日からR6年3月末までに縮減した面積

施設類型	施設名	棟名	最適化計画 (H27.4) 延床面積	機能	建物	縮減面積	完了 予定	R6.3現在 延床面積	取組の内容
庁舎等	市役所本庁舎	旧本庁舎	5,974.23㎡	現状維持	建替え	5,974.23㎡	H29	0.00㎡	H29年度に建替え
	旧みよし保育園	旧みよし保育園	-	廃止	譲渡・取壊し	683.35㎡	R4	0.00㎡	民間へ譲渡
	三好町庁舎	三好町庁舎	401.38㎡	廃止	取壊し	401.38㎡	R5	0.00㎡	
消防施設	中町消防団器具置場	中町消防団器具置場	49.69㎡	移転	取壊し	49.69㎡	R2	0.00㎡	中町区に機能を統合
	松川地区コミュニティ消防センター	松川地区コミュニティ消防センター	112.80㎡	移転	譲渡	112.80㎡	R3	0.00㎡	民間へ譲渡
防災倉庫等	赤岩水防倉庫	赤岩水防倉庫	33.12㎡	移転	取壊し	33.12㎡	R2	0.00㎡	越水防倉庫に機能を統合
	立ヶ花水防倉庫	立ヶ花水防倉庫	20.42㎡	移転	取壊し	20.42㎡	R1	0.00㎡	立ヶ花区に機能を統合

(9) 市営住宅個別施設計画

計画の対象とする施設は、最適化計画の「第1章 公共施設の総合的かつ計画的な管理に関する基本的な方針 公共施設の保有状況」の大分類「市営住宅」を対象とします。

市営住宅については、耐震性がなく老朽化した施設の場合は、ゼロベースで用途の廃止か、建替えを検討することとしています。建替えのときは、利用者のニーズを把握し、適正な管理戸数とします。

施設の縮減目標（延床面積ベース）	
総量の2.2%分	約4,700㎡

表：公共施設の施設類型ごとの管理に関する基本的な方針

施設類型	施設名	棟名	最適化計画 (H27.4) 延床面積	今後の方針		縮減面積	完了 予定	R6.3現在 延床面積	取組の内容
				機能	建物				
市 営 住 宅	一本木団地	1番棟	128.31㎡	廃止	取壊し	128.31㎡	R7	128.31㎡	
		14番棟	123.04㎡	現状維持	現状維持	-	-	123.04㎡	
	15番棟	123.04㎡	現状維持	現状維持	-	-	123.04㎡		
	泉 団 地	1番棟	126.26㎡	現状維持	現状維持	-	-	126.26㎡	
		2番棟	126.26㎡	現状維持	現状維持	-	-	126.26㎡	
		3番棟	126.26㎡	現状維持	現状維持	-	-	126.26㎡	
		11番棟	126.26㎡	現状維持	現状維持	-	-	126.26㎡	
		12番棟	126.26㎡	現状維持	現状維持	-	-	126.26㎡	
		13番棟	126.26㎡	現状維持	現状維持	-	-	126.26㎡	
		4番棟	126.26㎡	現状維持	現状維持	-	-	126.26㎡	
		5番棟	126.26㎡	現状維持	現状維持	-	-	126.26㎡	
		6番棟	126.26㎡	現状維持	現状維持	-	-	126.26㎡	
		7番棟	126.26㎡	現状維持	現状維持	-	-	126.26㎡	
		8番棟	126.26㎡	現状維持	現状維持	-	-	126.26㎡	
		9番棟	126.26㎡	現状維持	現状維持	-	-	126.26㎡	
		10番棟	126.26㎡	現状維持	現状維持	-	-	126.26㎡	
		30番棟	228.40㎡	現状維持	現状維持	-	-	228.40㎡	
		16番棟	198.74㎡	現状維持	現状維持	-	-	198.74㎡	
		17番棟	198.74㎡	現状維持	現状維持	-	-	198.74㎡	
		18番棟	198.74㎡	現状維持	現状維持	-	-	198.74㎡	
		23番棟	198.74㎡	現状維持	現状維持	-	-	198.74㎡	
		24番棟	198.74㎡	現状維持	現状維持	-	-	198.74㎡	
		25番棟	198.74㎡	現状維持	現状維持	-	-	198.74㎡	
		31番棟	190.83㎡	現状維持	現状維持	-	-	190.83㎡	
		32番棟	127.22㎡	現状維持	現状維持	-	-	127.22㎡	
		26番棟	198.74㎡	現状維持	現状維持	-	-	198.74㎡	
		27番棟	198.74㎡	現状維持	現状維持	-	-	198.74㎡	
		19番棟	198.74㎡	現状維持	改修	R7	-	198.74㎡	
		20番棟	132.50㎡	現状維持	改修	R7	-	132.50㎡	
		28番棟	198.74㎡	現状維持	改修	R7	-	198.74㎡	
	29番棟	132.50㎡	現状維持	改修	R7	-	132.50㎡		
	21番棟	198.74㎡	現状維持	改修	R7	-	198.74㎡		
	22番棟	198.74㎡	現状維持	改修	R7	-	198.74㎡		
集会所	69.57㎡	検討継続	検討継続	R7	-	69.57㎡	あり方の検討		

表：公共施設の施設類型ごとの管理に関する基本的な方針

施設類型	施設名	棟名	最適化計画 (H27.4) 延床面積	今後の方針		縮減面積	完了 予定	R6.3現在 延床面積	取組の内容
				機能	建物				
市 営 住 宅	東山団地	3番棟（第一）	142.56㎡	現状維持	建替え		R7	142.56㎡	
		7番棟（第一）	142.56㎡	現状維持	建替え		R7	142.56㎡	
		8番棟（第一）	142.56㎡	現状維持	建替え		R7	142.56㎡	
		9番棟（第一）	142.56㎡	現状維持	建替え		R7	142.56㎡	
		10番棟（第一）	142.56㎡	現状維持	建替え		R7	142.56㎡	
		11番棟（第一）	142.56㎡	現状維持	建替え		R7	142.56㎡	
		12番棟（第一）	178.20㎡	現状維持	建替え		R7	178.20㎡	
		13番棟（第一）	142.56㎡	現状維持	建替え		R7	142.56㎡	
		14番棟（第一）	178.20㎡	現状維持	建替え		R7	178.20㎡	
		15番棟（第一）	130.56㎡	現状維持	建替え		R7	130.56㎡	
		16番棟（第一）	130.56㎡	現状維持	建替え		R7	130.56㎡	
		17番棟（第一）	130.56㎡	現状維持	建替え		R7	130.56㎡	
		18番棟（第一）	130.56㎡	現状維持	建替え		R7	130.56㎡	
		19番棟（第一）	130.56㎡	現状維持	建替え		R7	130.56㎡	
		20番棟（第一）	130.56㎡	現状維持	建替え		R7	130.56㎡	
		21番棟（第一）	130.56㎡	現状維持	建替え		R7	130.56㎡	
		22番棟（第一）	130.56㎡	現状維持	建替え		R7	130.56㎡	
		23番棟（第一）	130.56㎡	現状維持	建替え		R7	130.56㎡	
		24番棟（第一）	130.56㎡	現状維持	建替え		R7	130.56㎡	
		25番棟（第一）	130.56㎡	現状維持	建替え		R7	130.56㎡	
		26番棟（第一）	130.56㎡	現状維持	建替え		R7	130.56㎡	
		27番棟（第一）	132.84㎡	現状維持	建替え		R7	132.84㎡	
		28番棟（第一）	132.84㎡	現状維持	建替え		R7	132.84㎡	
		29番棟（第一）	132.84㎡	現状維持	建替え		R7	132.84㎡	
		30番棟（第一）	132.84㎡	現状維持	建替え		R7	132.84㎡	
		31番棟（第一）	110.04㎡	現状維持	建替え		R7	110.04㎡	
		32番棟（第一）	110.04㎡	現状維持	建替え		R7	110.04㎡	
		トイレ棟	5.50㎡	現状維持	現状維持		-	5.50㎡	
		1番棟（第二）	139.32㎡	現状維持	現状維持		-	139.32㎡	
		3番棟（第二）	139.32㎡	現状維持	現状維持		-	139.32㎡	
		4番棟（第二）	92.88㎡	現状維持	現状維持		-	92.88㎡	
		2番棟（第二）	175.16㎡	現状維持	現状維持		-	175.16㎡	
	長元坊団地	5番棟	166.05㎡	現状維持	現状維持		-	166.05㎡	
		6番棟	166.05㎡	現状維持	現状維持		-	166.05㎡	
		7番棟	182.00㎡	現状維持	現状維持		-	182.00㎡	
		8番棟	182.00㎡	現状維持	現状維持		-	182.00㎡	
		1番棟	133.20㎡	現状維持	現状維持		-	133.20㎡	
		2番棟	133.20㎡	現状維持	現状維持		-	133.20㎡	
		3番棟	147.60㎡	現状維持	現状維持		-	147.60㎡	
		4番棟	147.60㎡	現状維持	現状維持		-	147.60㎡	
		25番棟	158.68㎡	現状維持	現状維持		-	158.68㎡	
		26番棟	147.04㎡	現状維持	現状維持		-	147.04㎡	
27番棟		158.68㎡	現状維持	現状維持		-	158.68㎡		
28番棟		147.04㎡	現状維持	現状維持		-	147.04㎡		
29番棟		166.40㎡	現状維持	現状維持		-	166.40㎡		
31番棟		166.08㎡	現状維持	現状維持		-	166.08㎡		
30番棟		179.60㎡	現状維持	現状維持		-	179.60㎡		
32番棟		179.60㎡	現状維持	現状維持		-	179.60㎡		

表：公共施設の施設類型ごとの管理に関する基本的な方針

施設類型	施設名	棟名	最適化計画 (H27.4) 延床面積	今後の方針		縮減面積	完了 予定	R6.3現在 延床面積	取組の内容
				機能	建物				
市 営 住 宅	小田中団地	1番棟	185.24㎡	現状維持	現状維持		-	185.24㎡	
		2番棟	185.24㎡	現状維持	現状維持		-	185.24㎡	
		3番棟	204.68㎡	現状維持	現状維持		-	204.68㎡	
		4番棟	204.68㎡	現状維持	現状維持		-	204.68㎡	
		5番棟	249.16㎡	現状維持	現状維持		-	249.16㎡	
		6番棟	249.16㎡	現状維持	現状維持		-	249.16㎡	
		7番棟	249.16㎡	現状維持	現状維持		-	249.16㎡	
		8番棟	249.16㎡	現状維持	現状維持		-	249.16㎡	
		9番棟	249.16㎡	現状維持	現状維持		-	249.16㎡	
		10番棟	124.58㎡	現状維持	現状維持		-	124.58㎡	
		11番棟	124.58㎡	現状維持	現状維持		-	124.58㎡	
		12番棟	124.58㎡	現状維持	現状維持		-	124.58㎡	
		13番棟	124.58㎡	現状維持	現状維持		-	124.58㎡	
	城下団地	AB棟	132.46㎡	現状維持	現状維持		-	132.46㎡	
		CD番棟	132.46㎡	現状維持	現状維持		-	132.46㎡	
		EF番棟	132.46㎡	現状維持	現状維持		-	132.46㎡	
	若者住宅	1番棟	606.80㎡	現状維持	現状維持		-	606.80㎡	
		2番棟	606.80㎡	現状維持	現状維持		-	606.80㎡	

表：H27年4月1日からR6年3月末までに縮減した面積

施設類型	施設名	棟名	最適化計画 (H27.4) 延床面積	機能	建物	縮減面積	完了 予定	R6.3現在 延床面積	取組の内容
市 営 住 宅	東山団地	1番棟（第一）	35.64㎡	廃止	取壊し	35.64㎡	R2	0.00㎡	
		4番棟（第一）	71.28㎡	廃止	取壊し	71.28㎡	R2	0.00㎡	
		5番棟（第一）	71.28㎡	廃止	取壊し	71.28㎡	R2	0.00㎡	
		6番棟（第一）	71.28㎡	廃止	取壊し	71.28㎡	R2	0.00㎡	
		2番棟（第一）	39.75㎡	廃止	取壊し	39.75㎡	R2	0.00㎡	
		集会所1	48.00㎡	廃止	取壊し	48.00㎡	H31	0.00㎡	
			75.73㎡	廃止	取壊し	75.73㎡	H31	0.00㎡	

(10) 公園施設個別施設計画

計画の対象とする施設は、最適化計画の「第1章 公共施設の総合的かつ計画的な管理に関する基本的な方針 公共施設の保有状況」の大分類「公園」を対象とします。

公園施設については、施設の老朽化や活用見込みのない施設については取壊しなど、施設のあり方を考えていく必要があります。

また、都市公園の施設や遊具については、平成25年3月に策定した「中野市公園施設長寿命化計画」に基づき改修を行います。

施設の縮減目標（延床面積ベース）	
総量の0.1%分	約200㎡

表：公共施設の施設類型ごとの管理に関する基本的な方針

施設類型	施設名	棟名	最適化計画 (H27.4) 延床面積	今後の方針		縮減面積	完了 予定	R6.3現在 延床面積	取組の内容	
				機能	建物					
公園	原町公園	原町公園	0.00㎡	現状維持	-		-	0.00㎡		
	東町公園	トイレ	6.30㎡	現状維持	現状維持		-	6.30㎡		
	西町公園	トイレ	8.00㎡	現状維持	現状維持		-	8.00㎡		
	西条公園	トイレ	8.00㎡	現状維持	現状維持		-	8.00㎡		
	中町公園	トイレ	15.99㎡	現状維持	現状維持		-	15.99㎡		
	延徳公園	トイレ	9.00㎡	現状維持	現状維持		-	9.00㎡		
	平野公園	平野公園	0.00㎡	現状維持	-		-	0.00㎡		
	東吉田公園	トイレ	8.00㎡	現状維持	現状維持		-	8.00㎡		
	長丘公園	トイレ	0.96㎡	現状維持	現状維持		-	0.96㎡		
	岩船公園	トイレ	4.05㎡	現状維持	現状維持		-	4.05㎡		
	高丘公園	トイレ	1.96㎡	現状維持	現状維持		-	1.96㎡		
	西条宮の森公園	トイレ	9.00㎡	現状維持	現状維持		-	9.00㎡		
	岩船南公園	トイレ	3.00㎡	現状維持	現状維持		-	3.00㎡		
	中央広場公園	トイレ	24.15㎡	現状維持	現状維持		-	24.15㎡		
	一本木公園	展示館	展示館	468.00㎡	現状維持	現状維持		-	468.00㎡	
		中野小学校旧校舎ほか		485.32㎡	現状維持	現状維持		-	485.32㎡	
		東側トイレ		19.20㎡	廃止	取壊し	19.20㎡	R7	19.20㎡	
		維持管理棟		9.90㎡	廃止	取壊し	9.90㎡	R7	9.90㎡	
	高梨館跡公園	拡張部トイレ		47.82㎡	現状維持	現状維持		-	47.82㎡	
		高梨館		164.33㎡	廃止	取壊し	164.33㎡	R5	164.33㎡	
	トイレ		39.30㎡	現状維持	現状維持		-	39.30㎡		

表：公共施設の施設類型ごとの管理に関する基本的な方針

施設類型	施設名	棟名	最適化計画 (H27.4) 延床面積	今後の方針		縮減面積	完了 予定	R6.3現在 延床面積	取組の内容
				機能	建物				
公園	北信濃ふるさとの森文化公園	昆虫館	485.34㎡	現状維持	現状維持	-	-	485.34㎡	
		物置（オートキャンプ場）	26.49㎡	現状維持	現状維持	-	-	26.49㎡	
		物置（グラウンド）	26.49㎡	現状維持	現状維持	-	-	26.49㎡	
		トイレ（オートキャンプ場）	19.87㎡	現状維持	現状維持	-	-	19.87㎡	
		トイレ（グラウンド）	19.87㎡	現状維持	現状維持	-	-	19.87㎡	
		トイレ（ポスレー）	19.87㎡	現状維持	現状維持	-	-	19.87㎡	
		トイレ（第1駐車場）	19.87㎡	現状維持	現状維持	-	-	19.87㎡	
		ポスレーキップ小屋	23.18㎡	現状維持	現状維持	-	-	23.18㎡	
		炊事棟	19.44㎡	現状維持	現状維持	-	-	19.44㎡	
		除雪車格納庫	30.80㎡	現状維持	現状維持	-	-	30.80㎡	
		管理棟（マレットゴルフ場）	52.60㎡	現状維持	現状維持	-	-	52.60㎡	
		倉庫（マレットゴルフ場）	16.56㎡	現状維持	現状維持	-	-	16.56㎡	
		トイレ（マレットゴルフ場）	10.00㎡	現状維持	現状維持	-	-	10.00㎡	
		休憩施設（マレットゴルフ場）	106.00㎡	現状維持	現状維持	-	-	106.00㎡	
	夜間瀬川竹原河川公園	トイレ（上流部）	6.80㎡	現状維持	現状維持	-	-	6.80㎡	
		トイレ（下流部）	1.50㎡	現状維持	現状維持	-	-	1.50㎡	
	夜間瀬川柳沢河川公園	柳沢河川公園	0.00㎡	現状維持	-	-	-	0.00㎡	
	伊勢宮団地公園	伊勢宮団地公園	0.00㎡	現状維持	-	-	-	0.00㎡	
	長嶺団地公園	長嶺団地公園	0.00㎡	現状維持	-	-	-	0.00㎡	
	延徳駅前広場	トイレ	23.19㎡	現状維持	現状維持	-	-	23.19㎡	
	立ヶ花公園	立ヶ花公園	0.00㎡	現状維持	-	-	-	0.00㎡	
	日和ヶ丘団地 緑地	日和ヶ丘団地 緑地	0.00㎡	現状維持	-	-	-	0.00㎡	
	竹原団地 緑地	竹原団地 緑地	0.00㎡	現状維持	-	-	-	0.00㎡	
	西江部団地 緑地	西江部団地 緑地	0.00㎡	現状維持	-	-	-	0.00㎡	
	篠井団地 緑地	篠井団地 緑地	0.00㎡	現状維持	-	-	-	0.00㎡	
	西屋敷団地 緑地	西屋敷団地 緑地	0.00㎡	現状維持	-	-	-	0.00㎡	
	新井杉木団地 緑地	新井杉木団地 緑地	0.00㎡	現状維持	-	-	-	0.00㎡	
	新井境団地 緑地	新井境団地 緑地	0.00㎡	現状維持	-	-	-	0.00㎡	
	越川原団地 緑地	越川原団地 緑地	0.00㎡	現状維持	-	-	-	0.00㎡	
	長嶺浄化管理センター隣接緑地	長嶺浄化管理センター隣接緑地	0.00㎡	現状維持	-	-	-	0.00㎡	
	吉田ニュータウン西側公園	吉田ニュータウン西側公園	0.00㎡	現状維持	-	-	-	0.00㎡	
	吉田ニュータウン東側公園	吉田ニュータウン東側公園	0.00㎡	現状維持	-	-	-	0.00㎡	
	平野公園緑地	平野公園緑地	0.00㎡	現状維持	-	-	-	0.00㎡	
	開発行為により設置された緑地（東江部）	開発行為により設置された緑地（東江部）	0.00㎡	現状維持	-	-	-	0.00㎡	
	H23開発行為により設置された緑地（若宮）	H23開発行為により設置された緑地（若宮）	0.00㎡	現状維持	-	-	-	0.00㎡	
	H26開発行為により設置された緑地（江部）	H26開発行為により設置された緑地（江部）	0.00㎡	現状維持	-	-	-	0.00㎡	
	夜間瀬川中央河川公園	中央河川公園	0.00㎡	現状維持	-	-	-	0.00㎡	
	H27開発行為により設置された緑地（若船）	H27開発行為により設置された緑地（若船）	0.00㎡	現状維持	-	-	-	0.00㎡	
	H27開発行為により設置された緑地（若宮）	H27開発行為により設置された緑地（若宮）	0.00㎡	現状維持	-	-	-	0.00㎡	
	H30開発行為により設置された緑地（江部）	H30開発行為により設置された緑地（江部）	0.00㎡	現状維持	-	-	-	0.00㎡	
	R2開発行為により設置された緑地(中野)	R2開発行為により設置された緑地(中野)	0.00㎡	現状維持	-	-	-	0.00㎡	
北公園	運動公園便所	84.82㎡	現状維持	現状維持	-	-	84.82㎡		
	運動公園管理棟	66.24㎡	現状維持	現状維持	-	-	66.24㎡		
平岡地区農村公園	平岡地区農村公園	0.00㎡	現状維持	-	-	-	0.00㎡		
日野地区農村公園	日野地区農村公園	0.00㎡	現状維持	-	-	-	0.00㎡		
高社山麓きぼうヶ丘公園	トイレ	4.69㎡	現状維持	現状維持	-	-	4.69㎡		
豊田赤坂農村公園	トイレ	8.27㎡	現状維持	現状維持	-	-	8.27㎡		

表：公共施設の施設類型ごとの管理に関する基本的な方針

施設類型	施設名	棟名	最適化計画 (H27.4) 延床面積	機能		縮減面積	完了 予定	R6.3現在 延床面積	取組の内容
				機能	建物				
公園	篠井チビッコ広場	篠井チビッコ広場	0.00㎡	現状維持	-	-	-	0.00㎡	
	中野陣屋前広場公園	トイレ	50.72㎡	現状維持	現状維持	-	-	50.72㎡	
	替佐城跡	四阿	18.00㎡	現状維持	現状維持	-	-	18.00㎡	
	壁田（一本木）公園敷地	壁田（一本木）公園敷地	0.00㎡	現状維持	-	-	-	0.00㎡	

表：H27年4月1日からR6年3月末までに縮減した面積

施設類型	施設名	棟名	最適化計画 (H27.4) 延床面積	機能		縮減面積	完了 予定	R6.3現在 延床面積	取組の内容
				機能	建物				
公園	延徳駅前広場	休憩棟	-	廃止	取壊し	26.50㎡	H30	0.00㎡	
	高丘工業団地 緑地等	物置小屋	75.00㎡	廃止	取壊し	75.00㎡	R5	0.00㎡	

(11) その他施設個別施設計画

計画の対象とする施設は、最適化計画の「第1章 公共施設の総合的かつ計画的な管理に関する基本的な方針 公共施設の保有状況」の大分類「その他施設」を対象とします。

その他施設については、維持管理コストの縮減に努めることとし、更新に際しては、その施設のニーズを精査し、必要な施設のみ更新を行います。

施設の縮減目標（延床面積ベース）	
総量の3.3%分	約7,000㎡

表：公共施設の施設類型ごとの管理に関する基本的な方針

施設類型	施設名	棟名	最適化計画 (H27.4) 延床面積	今後の方針		縮減面積	完了 予定	R6.3現在 延床面積	取組の内容
				機能	建物				
駐車場等	第1駐車場	第1駐車場	0.00㎡	現状維持	-	-	-	0.00㎡	
	第2駐車場	第2駐車場	0.00㎡	現状維持	-	-	-	0.00㎡	
	上今井駅駐車場	上今井駅駐車場	0.00㎡	現状維持	-	-	-	0.00㎡	
	上今井駅南駐車場	上今井駅南駐車場	0.00㎡	現状維持	-	-	-	0.00㎡	
	高丘高速道バスストップ駐車場	高丘高速道バスストップ駐車場	0.00㎡	現状維持	-	-	-	0.00㎡	
	北永江高速道バスストップ駐車場	北永江高速道バスストップ駐車場	0.00㎡	現状維持	-	-	-	0.00㎡	
	金井農事集会所駐車場	金井農事集会所駐車場	0.00㎡	現状維持	-	-	-	0.00㎡	
	自動車駐車場敷地	自動車駐車場敷地	0.00㎡	現状維持	-	-	-	0.00㎡	
	荒山区集会所駐車場用地	荒山区集会所駐車場用地	0.00㎡	現状維持	-	-	-	0.00㎡	
	中町駐車場	中町駐車場	0.00㎡	現状維持	-	-	-	0.00㎡	
	公用車駐車場	公用車駐車場	0.00㎡	現状維持	-	-	-	0.00㎡	
	延徳駅駐輪場	延徳駅駐輪場	43.74㎡	現状維持	現状維持	-	-	43.74㎡	

表：公共施設の施設類型ごとの管理に関する基本的な方針

施設類型	施設名	棟名	最適化計画 (H27.4) 延床面積	今後の方針		縮減面積	完了 予定	R6.3現在 延床面積	取組の内容
				機能	建物				
公衆 トイレ	新宿通り公衆トイレ	新宿通り公衆トイレ	12.00㎡	現状維持	現状維持	-	-	12.00㎡	
	桜木町公衆トイレ	桜木町公衆トイレ	8.00㎡	現状維持	現状維持	-	-	8.00㎡	
	第1駐車場公衆トイレ	第1駐車場公衆トイレ	8.00㎡	現状維持	現状維持	-	-	8.00㎡	
	武水徳神社公衆トイレ	武水徳神社公衆トイレ	6.62㎡	現状維持	現状維持	-	-	6.62㎡	
	南照寺公衆トイレ	南照寺公衆トイレ	6.62㎡	現状維持	現状維持	-	-	6.62㎡	
	東町公衆トイレ	東町公衆トイレ	3.69㎡	現状維持	現状維持	-	-	3.69㎡	
	J R 飯山線替佐駅公衆トイレ	J R 飯山線替佐駅公衆トイレ	7.79㎡	現状維持	現状維持	-	-	7.79㎡	
	J R 飯山線今井駅公衆トイレ	J R 飯山線今井駅公衆トイレ	8.92㎡	現状維持	現状維持	-	-	8.92㎡	
	永田バス停横公衆トイレ	永田バス停横公衆トイレ	5.73㎡	現状維持	現状維持	-	-	5.73㎡	
	信州中野駅南広場公衆トイレ	信州中野駅南広場公衆トイレ	28.68㎡	現状維持	現状維持	-	-	28.68㎡	
	松川駅前公衆トイレ	松川駅前公衆トイレ	14.34㎡	現状維持	現状維持	-	-	14.34㎡	
	高社山登山口公衆トイレ	高社山登山口公衆トイレ	16.50㎡	現状維持	現状維持	-	-	16.50㎡	
	浜津ヶ池公園アクセス広場公衆トイレ	浜津ヶ池公園アクセス広場公衆トイレ	40.60㎡	現状維持	現状維持	-	-	40.60㎡	
	東山公園公衆トイレ	東山公園公衆トイレ	34.78㎡	現状維持	現状維持	-	-	34.78㎡	
教 職 員 住 宅	延徳教職員住宅	3号	66.79㎡	廃止	譲渡	66.79㎡	R7	66.79㎡	
	飯綱平教職員住宅	27号	77.50㎡	廃止	譲渡	77.50㎡	R7	77.50㎡	
		28号	77.50㎡	廃止	譲渡	77.50㎡	R7	77.50㎡	
	小田中教職員住宅 (A棟)	A棟 (4号～9号)	188.55㎡	廃止	譲渡	188.55㎡	R10	188.55㎡	
	小田中教職員住宅 (C棟)	C棟 (10号～13号)	191.04㎡	廃止	譲渡	191.04㎡	R10	191.04㎡	
	小田中教職員住宅 (D棟)	D棟 (16号～19号)	188.55㎡	廃止	譲渡	188.55㎡	R10	188.55㎡	
	小田中教職員住宅 (E棟)	E棟 (20号～23号)	188.55㎡	廃止	譲渡	188.55㎡	R10	188.55㎡	
資 機 材 置 き 場	豊田機械格納庫	豊田機械格納庫	178.22㎡	現状維持	現状維持	-	-	178.22㎡	
	豊田除雪格納庫	豊田除雪格納庫	372.57㎡	現状維持	現状維持	-	-	372.57㎡	
	西条資材置場	西条資材置場	77.76㎡	現状維持	現状維持	-	-	77.76㎡	
	小館倉庫	小館倉庫	144.00㎡	廃止	取壊し	144.00㎡	R7	144.00㎡	
貸 館	旧中野共同福祉施設 (新井)	旧中野共同福祉施設 (新井)	380.90㎡	廃止	譲渡	380.90㎡	R6	380.90㎡	
	旧地方事務所宿舍	旧地方事務所宿舍	83.22㎡	廃止	譲渡	83.22㎡	R7	83.22㎡	
	旧南宮警察官舎	旧南宮警察官舎	64.56㎡	廃止	譲渡	64.56㎡	R7	64.56㎡	
	旧小田中教職員住宅	小田中教職員住宅 (B棟)	187.80㎡	現状維持	現状維持	-	-	187.80㎡	
霊 園	市民霊園	管理棟	27.62㎡	現状維持	現状維持	-	-	27.62㎡	
		四阿	20.25㎡	現状維持	現状維持	-	-	20.25㎡	
		合葬式墳墓	-	現状維持	現状維持	-	-	32.25㎡	(R2年度に新設)
旧中野高校	旧中野高校	管理特別教室棟	1,321.76㎡	廃止	取壊し	1,321.76㎡	R6	1,321.76㎡	
し尿等投入施設	し尿等投入施設	し尿等投入施設	-	現状維持	現状維持	-	-	166.67㎡	(R1年度に新設)
その他	旧永田保育園	旧永田保育園	583.30㎡	廃止	検討継続	△583.30㎡	R7	583.30㎡	子育て支援施設系から分類替え

表：H27年4月1日からR6年3月末までに縮減 (分類変え含む) した面積

施設類型	施設名	棟名	最適化計画 (H27.4) 延床面積	機能	建物	縮減面積	完了 予定	R6.3現在 延床面積	取組の内容
公衆トイレ	東山招魂社境内公衆トイレ	東山招魂社境内公衆トイレ	12.32㎡	廃止	取壊し	12.32㎡	R2	0.00㎡	
	壁田城址公衆トイレ	壁田城址公衆トイレ	6.40㎡	廃止	取壊し	6.40㎡	R1	0.00㎡	
教 職 員 住 宅	平野教職員住宅	2号	64.99㎡	廃止	取壊し	64.99㎡	H30	0.00㎡	
	倭教職員住宅	1号	63.76㎡	転用	現状維持	63.76㎡	R7	0.00㎡	産業振興施設に分類替え
	北永江教職員住宅	24号	92.48㎡	廃止	譲渡	92.48㎡	R5	0.00㎡	民間へ譲渡
	富浦教職員住宅	25号	69.41㎡	廃止	譲渡	69.41㎡	R5	0.00㎡	民間へ譲渡
		26号	69.41㎡	廃止	譲渡	69.41㎡	R5	0.00㎡	民間へ譲渡
旧中野高校	旧中野高校	合宿棟	235.26㎡	転用	現状維持	235.26㎡	H29	0.00㎡	行政系施設に分類変え
		中学校舎ほか	6,422.86㎡	廃止	取壊し	6,422.86㎡	H28	0.00㎡	

第4章 対策の優先度の考え方

1 対策の優先度の考え方

個別施設の状態（施設の損傷及び部材や材料の劣化の状況やその要因等）の他、当該施設が果たしている役割、機能、重要性等を考慮し、対策の優先度を明確にします。ただし、優先度については、施設の今後の方針や施設状況、社会情勢から、総合的に判断しながら柔軟に対応します。

〔優先度の考え方〕

- ① 本計画 第3章 (1)～(11) 表：公共施設の施設類型ごとの管理に関する基本的な方針
- ② 建物健全度の程度（第5章に記載）
- ③ 設置目的等（第5章に記載）
- ④ 利用状況（第3章に記載）

2 対策の実施方法

本計画に基づき定期的に点検・診断、修繕を行い、施設の継続的な維持管理を実施するため、計画、実行、検証、改善のPDCAサイクルにより安全で快適な施設の維持管理に努めます。

第5章 個別施設の状態等

1 建物健全度の把握

各施設の建物健全度については、各施設の劣化状況を「現況劣化度」として定量化します。

建築物の各部の劣化状況は、施設調査カルテにより現地における目視調査を主体とし、下表のとおり4段階で評価基準とそれぞれの評価点を定めます。

劣化状況評価は、「中野市公共施設保全ガイドライン」に基づき評価します。

この点検結果に基づき、効率的な維持及び修繕が図られるように必要な措置を講じます。

目視による評価基準		劣化状況 評価点
A評価	概ね良好	10点
B評価	局所、部分的に劣化が見られるが、安全上、機能上、問題なし	40点
C評価	随所、広範囲に劣化が見られ、安全上・機能上の低下の兆しが見られる。	70点
D評価	随所、広範囲に著しい劣化が見られ、安全上、機能上、問題があり、早急に対応する必要がある。	100点

2 部位の重要度係数

部位により建築物の安全性もしくは機能性に及ぼす影響が異なることから、財団法人建築保全センター発行の「ライフサイクルコストデータベース（H31年度版）」の分類を参考とし、屋根・屋上、外壁は長寿命化に資するため、特に躯体を保護する重要な部位とし、部位ごとの重要度係数を次の4段階で評価します。

部位		重要度係数	判断基準
1	屋根・屋上 (屋根)	1.00	特に安全性に関わる
2	外壁 (外壁)	1.00	特に安全性に関わる
3	外部開口部 (外部建物)	0.50	計画保全が望ましい
4	内部仕上げ (内部、内部建物)	0.25	適正に維持管理
5	電気設備 (電力、受変電、電力貯蔵・発電、通信・情報、通信・情報(防災)、中央監視、避雷・屋外、自動制御)	0.75	計画保全にすべき
6	給水設備 (給排水衛生、消火、ガス)	0.75	計画保全が望ましい
7	排水設備 (給排水衛生)	0.75	計画保全が望ましい
8	空調設備 (空調、排気、排煙)	0.75	計画保全にすべき
9	その他設備 (EV等) (昇降機その他)	0.50	計画保全が望ましい
10	外溝 (外構)	0.25	適正に維持管理

3 現況劣化度の算出

評価する部位ごとに、1で求めた評価点に重要度係数を掛け合わせ、合計した後、評価の対象部位数で割った値を現況劣化度として算出します。

$$\frac{\text{（各部の劣化状況評価点} \times \text{部位別の重要度係数）の総和}}{\text{評価対象部位の合計}} + \text{築年数} = \text{総合劣化度}$$

現況劣化度

4 現況劣化度による対策内容

現況劣化度、築年数、施設の状況等に基づき、必要な対策を講じます。

区分	現況劣化度	築年数	施設の状況等	対策内容
I	40点以上	60年以上	構造躯体及び設備等の劣化が著しく、施設機能の維持が困難な施設	建替（集約・解体）
II	30点以上	40年以上	構造躯体及び設備等の劣化が見られるが、保全による施設機能の回復が見込める施設	長寿命化改修
III	20点以上	20年以上	構造躯体及び設備等の劣化状況に応じた保全が必要な施設	中規模修繕
IV	20点未満	20年未満	構造躯体及び設備等はほぼ健全であり、維持保全を行う施設	維持保全

5 建物健全度の程度

本編では、令和元年に実施した目視点検による結果と現況劣化度を施設の棟ごとに記載しています。

6 設置目的等

本編では、各公共施設の設置目的を記載しています。

第6章 対策内容と実施時期

1 対策内容の考え方

公共施設等の機能を維持するうえで必要となるメンテナンスは、施設の規模、設置環境、利用状況等によって大きく異なり、過度な対応は管理経費の増大を招き、過小な対応は機能の維持や利用者の安全確保に支障を来す可能性があります。

維持管理に当たっては、各施設の設置環境や利用状況を分析し、将来必要となる機能や、それを維持し続けるためのメンテナンスサイクルを構築するための管理基準として、今後も維持する公共施設については「中野市公共施設保全ガイドライン」に基づき、非木造施設は80年、木造施設は60年を目標使用年数として、定期的な点検、診断を実施し、計画的な維持補修によって長寿命化を推進します。

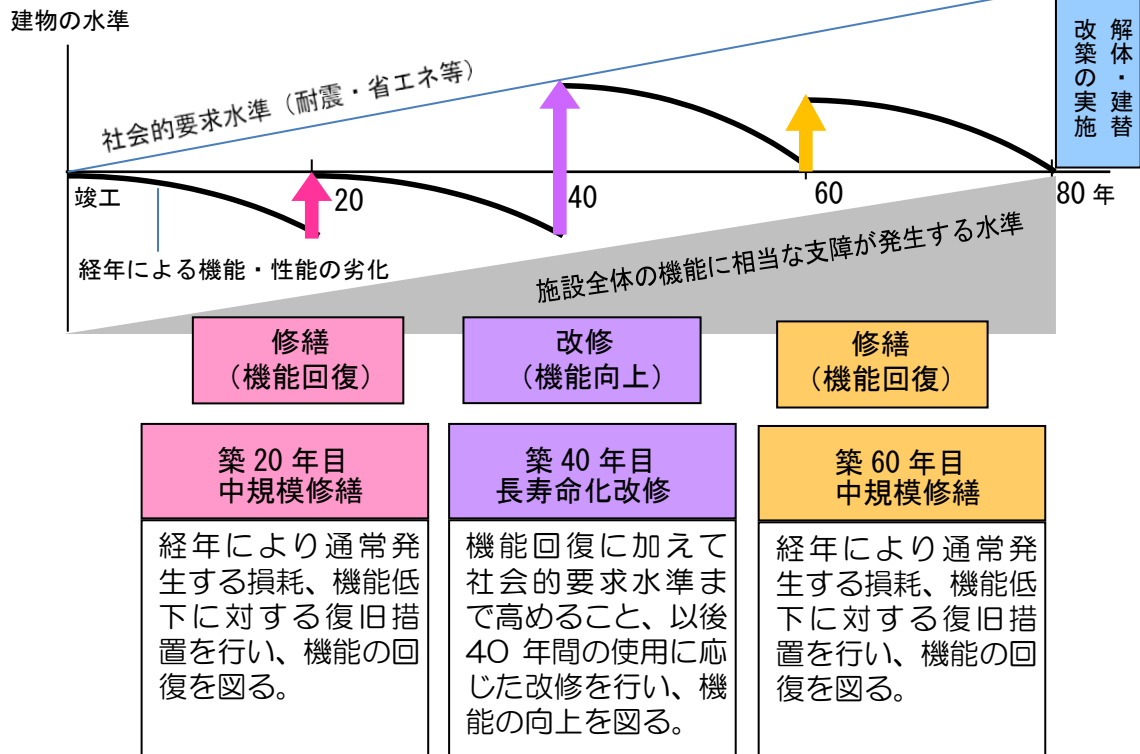
既存施設の更新に際しては、その施設のニーズを精査し、将来の負担を増やさないためにも必要な施設のみ更新をします。

構造別の目標使用年数

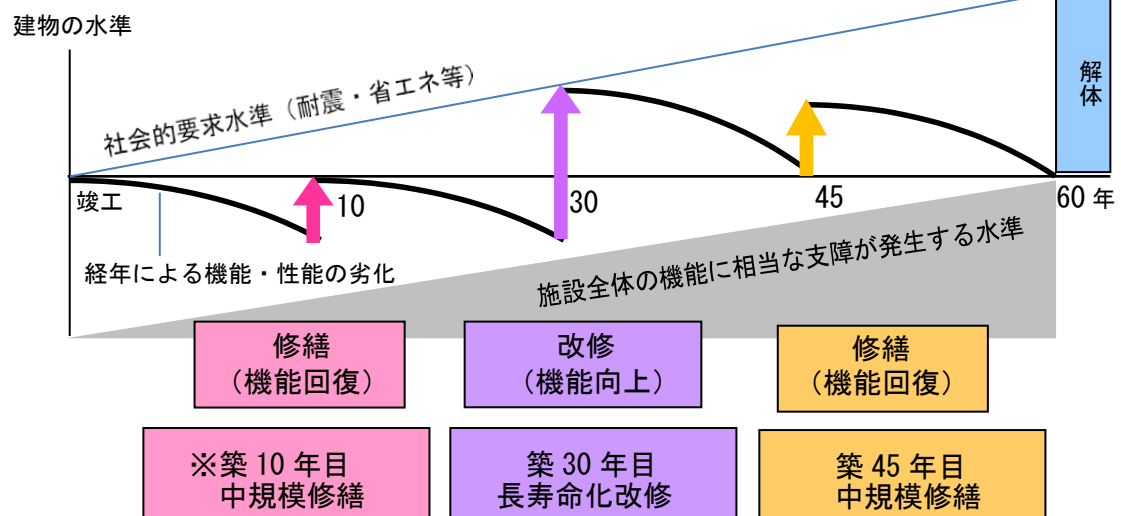
構造種別	目標使用年数
SRC(鉄骨鉄筋コンクリート造)、RC(鉄筋コンクリート造)、PC	80年
S(鉄骨造)、CB(コンクリートブロック)	80年
LS(軽量鉄骨造)、W(木造)	60年

長寿命化にあたり建物が経年で老朽化するほか、耐震性能や省エネ性能などの社会的要求水準は年々高まるため、定期的に修繕・改修を行わなければ建物の機能に支障が生じます。そこで、目標使用年数を80年とした施設は、築40年目に建設時の水準を高める省エネ、バリアフリー、防災等を含む長寿命化改修を行うこととします。さらに部位の更新時期に合わせて20年程度の周期に中規模修繕することで建物に求められる性能を維持します。

非木造 長寿命化のイメージ (躯体の目標使用年数を80年間使用する場合)



木造 長寿命化のイメージ (躯体の目標使用年数を60年間使用する場合)



※木造は初回の修繕を早めることで長寿命化に繋がります。

2 改修・修繕の整備方針

長寿命化する施設は、以下の配慮を加えながら、各部位の整備レベルを設定した改修等を行います。

① 長寿命化において配慮すべき項目

項目	内容
可変性	将来の機能向上や用途変更に対応できるように、機械室、配管スペース、階高、設計荷重等に余裕を持たせる設計とする。
更新性	建築物を構成する部材は多く、それぞれの耐用年数も異なり、物理的、機能的劣化の速度も異なることから、改修工事の際は耐用年数があるほかの部位に影響がないよう、更新可能な構造とする。
耐久性	使用する部材は、ライフサイクルコストを考慮して耐久性の高いものを選択する。
メンテナンス性	清掃や保守点検、修繕等の維持管理業務を効率的に実施するため、足場やゴンドラの設置を可能とする。
省エネルギー、省資源	再生可能エネルギーの活用等も含め環境負荷の低減に対応した設計とする。

② 整備レベルの設定

整備の目的		A 各部の機能を最大限に向上	B 内部改修と同時に機能を向上	C 長寿命化する部位を中心に改修	D 維持補修等
整備レベル		高  低			
部位		改修工事の内容			
外部仕上	屋根・屋上	断熱保護防水	断熱シート防水	シート防水	浮き部補修
		金属屋根葺替	カバー工法	ウレタン塗布	塗装
	外壁	外断熱化 (湿式、乾式)	外壁吹付(防水型複層材等)		浮き部補修 (クラック補修程度)
			内断熱	断熱なし	
	外部開口部	サッシ交換 (複層ガラス等)	カバー工法	ガラス交換 (複層ガラス等)	シーリング打替 (開閉調整程度)
その他外部	日射抑制装置	庇等を設置しない			
内部仕上	内部仕上げ (居室等)	内装全面改修 (木質化等)	内装部分改修 天井: 塗装 壁: 塗装 床: 張替 等	内部仕上修繕 天井: 塗装 壁: 塗装 床: 補修 等	既存のまま
	便所	内装全面改修 (ドライ化等)		器具交換 (感知式等)	器具交換 (暖房洗浄型)
		器具交換 (感知式等)	器具交換 (暖房洗浄型)	器具交換 (節水型等)	既存器具のまま
電気設備	受変電設備	受変電設備交換(容量の適正化)			
		自家発電設備更新			
	照明器具	幹線更新	配線類更新		
LED照明に交換 (人感センサー、照度センサー付)			LED照明に交換		
機械設備	給水排水設備	給水設備改修(給水方式変更、給水ポンプ更新)			
		雨水・中水利用	給水管交換		
	空調設備	マルチエアコン	パッケージ (GHP/EHP)	中央方式	FF式暖房機
カセット、熱交換器交換			換気扇類交換		

3 対策の優先度

第4章の考え方を基本に、各施設の対策優先度を定め、順位の高い施設から必要な措置を講じます。

(1) 学校教育系施設

表：対策優先度一覧表（小学校（廃止5小学校））

優先度	施設名	実施内容
1	旧永田小学校	公共活用のため取壊しを行わない屋内運動場および屋外運動場を重点に施設機能を維持する。
2	旧倭小学校	必要となる修繕を借用者と協議のうえ実施し建物の健全度を保つ。
3	旧長丘小学校	建物の健全度が保たれており、点検等を実施し必要な修繕を行う。

表：対策優先度一覧表（学校給食センター）

優先度	施設名	実施内容
1	南部学校給食センター	施設全体の劣化が進行しているため、長寿命化改修により施設機能の回復を図る。
2	北部学校給食センター	施設機能を維持するため、定期的に点検等を実施し、劣化の有無や兆候を可能な限り確認し、計画的に修繕等を行うことで長寿命化を図る。

(2) 市民文化系施設

表：対策優先度一覧表（集会・文化施設）

優先度	施設名	実施内容
1	市民会館	昭和44年の建設から50年以上が経過しており、耐震性能が不足しているとともに、各種設備の老朽化が著しく、現在必要とされる施設機能が不足していることから、リノベーション（大規模改修）により長寿命化を図る。
2	豊田文化センター・豊田公民館	施設機能を維持するため、定期的に点検等を実施し、劣化の有無や兆候を可能な限り確認し、計画的に修繕等を行うことで長寿命化を図る。
3	人権センター	施設機能を維持するため、定期的に点検等を実施し、劣化の有無や兆候を可能な限り確認し、計画的に修繕等を行うことで長寿命化を図る。
4	西部文化センター・西部公民館	施設機能を維持するため、定期的に点検等を実施し、劣化の有無や兆候を可能な限り確認し、計画的に修繕等を行うことで長寿命化を図る。
5	南永江地区地域交流センター	譲渡がされるまでの間、施設機能を維持する。
6	中央公民館	建物の健全度が保たれており、点検等を実施し必要な修繕を行う。
7	北部公民館	建物の健全度が保たれており、点検等を実施し必要な修繕を行う。
8	豊田公民館永田地区館	建物が健全であるため、維持保全を行い、劣化を防ぐ。
9	豊田人権センター	施設機能については移転、建物は譲渡または取壊しを予定しているため、必要最低限の維持管理を行う。

(3) 社会教育系施設

表：対策優先度一覧表（図書館）

優先度	施設名	実施内容
1	市立図書館	令和3年度に空調設備等改修工事を実施する。
2	市立図書館豊田分館	建物の健全度が保たれており、点検等を実施し必要な修繕を行う。
3	市立図書館西部分館	建物の健全度が保たれており、点検等を実施し必要な修繕を行う。
4	市立図書館北部分館	施設機能を維持するため、定期的に点検等を実施し、劣化の有無や兆候を可能な限り確認し、計画的に修繕等を行うことで長寿命化を図る。

表：対策優先度一覧表（博物館等）

優先度	施設名	実施内容
1	市立博物館	施設全体の劣化が進行しているため、長寿命化改修により施設機能の回復を図る。
2	高野辰之記念館	施設機能に影響する著しい劣化が一部に見られるため早急に修繕を行い、計画的な点検・修繕により建物の長寿命化を図る。
3	中山晋平記念館	施設機能を維持するため、定期的に点検等を実施し、劣化の有無や兆候を可能な限り確認し、計画的に修繕等を行うことで長寿命化を図る。
4	(仮称) 山田家資料館	建物の健全度が保たれており、点検等を実施し必要な修繕を行う。
5	体育施設倉庫	建物が健全であるため、維持保全を行い、劣化を防ぐ。

(4) スポーツ・レクリエーション系施設

表：対策優先度一覧表（スポーツ施設）

優先度	施設名	実施内容
1	市民体育館	建物は概ね健全に保たれているが、一部に著しい劣化が見られるため、早急に必要な修繕を行い、建物の健全度を保つ。
2	市営テニス場	施設機能を維持するため、定期的に点検等を実施し、劣化の有無や兆候を可能な限り確認し、計画的に修繕等を行うことで長寿命化を図る。
3	B & G 海洋センター	施設の健全度が保たれており、点検等を実施し必要な修繕を行う。
4	弓道場	建物の健全度が保たれており、点検等を実施し必要な修繕を行う。
5	市民プール	建物の健全度が保たれており、点検等を実施し必要な修繕を行う。
6	屋内運動場	建物の健全度が保たれており、点検等を実施し必要な修繕を行う。
7	コミュニティスポーツセンター	建物の健全度が保たれており、点検等を実施し必要な修繕を行う。
8	篠井川河川敷運動広場	建物の健全度が保たれており、点検等を実施し必要な修繕を行う。
9	市営野球場	施設の健全度が保たれており、点検等を実施し必要な修繕を行う。
10	武道館	建物の健全度が保たれており、点検等を実施し必要な修繕を行う。
11	市営豊田野球場	施設の健全度が保たれており、点検等を実施し必要な修繕を行う。
12	市営豊田運動公園クラブハウス	建物の健全度が保たれており、点検等を実施し必要な修繕を行う。
13	多目的サッカー場	施設が健全であるため、維持保全を行い、劣化を防ぐ。
14	市営運動場	施設の健全度が保たれており、点検等を実施し必要な修繕を行う。
15	市営豊田テニス場	施設の健全度が保たれており、点検等を実施し必要な修繕を行う。
16	永田社会体育運動場	施設の健全度が保たれており、点検等を実施し必要な修繕を行う。
17	市営豊田マレットゴルフ場	施設が健全であるため、維持保全を行い、劣化を防ぐ。

表：対策優先度一覧表（レクリエーション施設・観光施設）

優先度	施設名	実施内容
1	豊田温泉公園	施設機能を維持するため、定期的に点検等を実施し、劣化の有無や兆候を可能な限り確認し、計画的に修繕等を行うことで長寿命化を図る。
2	観光会館・日本土人形資料館	建物の健全度が保たれており、点検等を実施し必要な修繕を行う。
3	信州中野観光センター	建物の健全度が保たれており、点検等を実施し必要な修繕を行う。
4	まちなか交流の家	建物の健全度が保たれており、点検等を実施し必要な修繕を行う。
5	浜津ヶ池公園湖畔休憩所	建物の健全度が保たれており、点検等を実施し必要な修繕を行う。
6	四阿休憩所	建物の健全度が保たれており、点検等を実施し必要な修繕を行う。
7	東山公園休憩所 1（七面山）	建物の健全度が保たれており、点検等を実施し必要な修繕を行う。
8	東山公園休憩所 2 （如法寺観音堂上）	建物の健全度が保たれており、点検等を実施し必要な修繕を行う。
9	東山公園休憩所 3 （如法寺参道脇）	建物の健全度が保たれており、点検等を実施し必要な修繕を行う。

(5) 産業振興施設

表：対策優先度一覧表（農林業振興施設）

優先度	施設名	実施内容
1	有害獣対策拠点施設	令和5年度に整備工事を実施する。
2	農村環境改善センター 帯の瀬ハイツ	建物の健全度が保たれており、点検等を実施し必要な修繕を行う。
3	豊田農業技術研修施設	建物の健全度が保たれており、点検等を実施し必要な修繕を行う。
4	西条交流施設	譲渡予定であるため、最低限の維持管理を実施する。
5	豊田牧場	譲渡が決定されるまでの間、最低限の維持管理を実施する。
6	共同作業所（穴田）	譲渡予定であるため、最低限の維持管理を実施する。
7	農機具保管施設（新野）	令和6年度に取壊しを行う。
8	農機具保管施設（豊津）	令和6年度に取壊しを行う。
9	農機具保管施設（桜沢）	令和6年度に取壊しを行う。
10	農機具保管施設（穴田）	譲渡予定であるため、最低限の維持管理を実施する。
11	農機具保管施設（若宮）	譲渡予定であるため、最低限の維持管理を実施する。
12	豊田農産物加工施設	建物が健全であるため、維持保全を行い、劣化を防ぐ。
13	林内作業所（柳沢）	建物が健全であるため、維持保全を行い、劣化を防ぐ。

表：対策優先度一覧表（商工業振興施設）

優先度	施設名	実施内容
1	豊田ふるさと交流館	建物の健全度が保たれており、点検等を実施し必要な修繕を行う。
2	中野陣屋・県庁記念館	建物の健全度が保たれており、点検等を実施し必要な修繕を行う。
3	中野地域職業訓練センター	建物が健全であるため、維持保全を行い、劣化を防ぐ。
4	中野市関係人口創出拠点施設	建物が健全であるため、維持保全を行い、劣化を防ぐ。

(6) 子育て支援施設

表：対策優先度一覧表（保育所等）

優先度	施設名	実施内容
1	とよた保育園	施設機能を集約し、経年劣化や安全性を回復するための改修を行うことで、長寿命化を図る。
2	高丘保育園	保育所運営の民営化後に取壊しを行うため、必要最低限の維持管理を行う。
3	松川保育園	施設機能を維持するため、定期的に点検等を実施し、劣化の有無や兆候を可能な限り確認し、計画的に修繕等を行うことで長寿命化を図る。
4	平野保育園	保育所運営の民営化後に取壊しを行うため、必要最低限の維持管理を行う。
5	たかやしろ保育園	建物が健全であるため、維持保全を行い、劣化を防ぐ。
6	みなみ保育園	建物が健全であるため、維持保全を行い、劣化を防ぐ。
7	病児・病後児保育施設	建物が健全であるため、維持保全を行い、劣化を防ぐ。
8	ひまわり保育園	建物が健全であるため、維持保全を行い、劣化を防ぐ。
9	さくら保育園	建物が健全であるため、維持保全を行い、劣化を防ぐ。
10	ひらおか保育園	建物が健全であるため、維持保全を行い、劣化を防ぐ。

表：対策優先度一覧表（幼児・児童施設）

優先度	施設名	実施内容
1	中野児童センター（中野児童センター放課後児童クラブ）	施設機能を維持するため、定期的に点検等を実施し、劣化の有無や兆候を可能な限り確認し、計画的に修繕等を行うことで長寿命化を図る。
2	平野児童センター（平野児童センター放課後児童クラブ）	建物が健全であるため、維持保全を行い、劣化を防ぐ。
3	平野放課後児童クラブ	建物が健全であるため、維持保全を行い、劣化を防ぐ。
4	中野放課後児童クラブ	建物が健全であるため、維持保全を行い、劣化を防ぐ。
5	平岡放課後児童クラブ	建物が健全であるため、維持保全を行い、劣化を防ぐ。
6	高丘放課後児童クラブ	建物が健全であるため、維持保全を行い、劣化を防ぐ。
7	中央子育て支援センター	建物が健全であるため、維持保全を行い、劣化を防ぐ。
8	豊田子育て支援センター	建物が健全であるため、維持保全を行い、劣化を防ぐ。
9	日野放課後児童クラブ	学校施設の長寿命化改修と併せて改修を実施予定。
10	延徳放課後児童クラブ	学校施設の長寿命化改修と併せて改修を実施予定。
11	豊田放課後児童クラブ	建物が健全であるため、維持保全を行い、劣化を防ぐ。

(7) 保健・福祉施設

表：対策優先度一覧表（高齢者福祉施設）

優先度	施設名	実施内容
1	高齢者センター	施設機能を維持するため、定期的に点検等を実施し、劣化の有無や兆候を可能な限り確認し、計画的に修繕等を行うことで長寿命化を図る。
2	さんさん館	建物が健全であるため、維持保全を行い、劣化を防ぐ。

表：対策優先度一覧表（障がい者福祉施設・授産施設）

優先度	施設名	実施内容
1	りんごの木共同作業所	施設機能に影響する著しい劣化が一部に見られるため早急に修繕を行い、計画的な点検・修繕により建物の長寿命化を図る。
2	障がい者デイサービスセンターいこいの里	施設機能を維持するため、定期的に点検等を実施し、劣化の有無や兆候を可能な限り確認し、計画的に修繕等を行うことで長寿命化を図る。
3	ぴあワーク就労支援施設	施設機能を維持するため、定期的に点検等を実施し、劣化の有無や兆候を可能な限り確認し、計画的に修繕等を行うことで長寿命化を図る。
4	中野社会就労センター	建物は概ね健全に保たれているが、一部に著しい劣化が見られるため、早急に必要な修繕を行い、建物の健全度を保つ。
5	福祉ふれあいセンター	建物が健全であるため、維持保全を行い、劣化を防ぐ。
6	豊田社会就労センター	建物が健全であるため、維持保全を行い、劣化を防ぐ。
7	福祉ふれあいセンター永田分場	建物が健全であるため、維持保全を行い、劣化を防ぐ。

表：対策優先度一覧表（保健施設）

優先度	施設名	実施内容
1	豊田保健センター	施設機能は廃止するが、建物は他施設と複合化しているため、定期的に点検等を実施し、劣化の有無や兆候を可能な限り確認し、計画的に修繕等を行うことで長寿命化を図る。
2	中野保健センター	建物が健全であるため、維持保全を行い、劣化を防ぐ。

(8) 行政系施設

表：対策優先度一覧表（庁舎等）

優先度	施設名	実施内容
1	豊田庁舎	施設機能を維持するため、定期的に点検等を実施し、劣化の有無や兆候を可能な限り確認し、計画的に修繕等を行うことで長寿命化を図る。
2	西部窓口サービスステーション	建物の健全度が保たれており、点検等を実施し必要な修繕を行う。
3	北部窓口サービスステーション	建物の健全度が保たれており、点検等を実施し必要な修繕を行う。
4	永田窓口サービスステーション	建物が健全であるため、維持保全を行い、劣化を防ぐ。
5	市役所本庁舎	建物が健全であるため、維持保全を行い、劣化を防ぐ。
6	車両事務所	建物が健全であるため、維持保全を行い、劣化を防ぐ。
7	南宮庁舎	令和6年度に取壊し（事務所、会議室棟）を行う。

表：対策優先度一覧表（消防施設）

優先度	施設名	実施内容
1	豊田分遣所	建物の健全度が保たれており、点検等を実施し必要な修繕を行う。
2	日野地区コミュニティ消防センター	建物の健全度が保たれており、点検等を実施し必要な修繕を行う。
3	科野地区コミュニティ消防センター	建物の健全度が保たれており、点検等を実施し必要な修繕を行う。
4	倭地区コミュニティ消防センター	建物の健全度が保たれており、点検等を実施し必要な修繕を行う。
5	中野東部地区コミュニティ消防センター	建物の健全度が保たれており、点検等を実施し必要な修繕を行う。
6	高丘地区コミュニティ消防センター	建物の健全度が保たれており、点検等を実施し必要な修繕を行う。
7	長丘地区コミュニティ消防センター	建物の健全度が保たれており、点検等を実施し必要な修繕を行う。
8	長丘ポンプ置場	譲渡予定となっているため、必要最低限の維持管理を行う。
9	中野西部地区コミュニティ消防センター	建物が健全であるため、維持保全を行い、劣化を防ぐ。
10	延徳地区コミュニティ消防センター	建物が健全であるため、維持保全を行い、劣化を防ぐ。
11	平野地区コミュニティ消防センター	建物が健全であるため、維持保全を行い、劣化を防ぐ。
12	平岡地区コミュニティ消防センター	建物が健全であるため、維持保全を行い、劣化を防ぐ。
13	上今井地区コミュニティ消防センター	建物が健全であるため、維持保全を行い、劣化を防ぐ。
14	永田地区コミュニティ消防センター	建物が健全であるため、維持保全を行い、劣化を防ぐ。

表：対策優先度一覧表（防災倉庫等）

優先度	施設名	実施内容
1	和手水防倉庫	令和6年に取壊し予定であり、機能を他施設に集約するため、集約までの必要な機能維持に努める。
2	越水防倉庫	施設機能に影響する著しい劣化が一部に見られるため早急に修繕を行い、計画的な点検・修繕により建物の長寿命化を図る。
3	上今井水防倉庫	建物の健全度が保たれており、点検等を実施し必要な修繕を行う。
4	柳沢水防倉庫	建物の健全度が保たれており、点検等を実施し必要な修繕を行う。
5	中野平防災倉庫	建物の健全度が保たれており、点検等を実施し必要な修繕を行う。
6	大俣水防倉庫	建物の健全度が保たれており、点検等を実施し必要な修繕を行う。
7	栗林水防倉庫	建物の健全度が保たれており、点検等を実施し必要な修繕を行う。
8	牛出水防倉庫	建物の健全度が保たれており、点検等を実施し必要な修繕を行う。
9	防災広場防災倉庫	令和6年度に取壊しを行う。
10	豊津水防倉庫	建物の健全度が保たれており、点検等を実施し必要な修繕を行う。
11	田上水防倉庫	建物が健全であるため、維持保全を行い、劣化を防ぐ。
12	古牧水防倉庫	建物が健全であるため、維持保全を行い、劣化を防ぐ。
13	岩井水防倉庫	建物が健全であるため、維持保全を行い、劣化を防ぐ。
14	旧長丘小防災備蓄倉庫	建物が健全であるため、維持保全を行い、劣化を防ぐ。
15	旧倭小防災備蓄倉庫	建物が健全であるため、維持保全を行い、劣化を防ぐ。
16	中野小防災備蓄倉庫	建物が健全であるため、維持保全を行い、劣化を防ぐ。
17	日野小防災備蓄倉庫	建物が健全であるため、維持保全を行い、劣化を防ぐ。

18	延徳小防災備蓄倉庫	建物が健全であるため、維持保全を行い、劣化を防ぐ。
19	平野小防災備蓄倉庫	建物が健全であるため、維持保全を行い、劣化を防ぐ。
20	高丘小防災備蓄倉庫	建物が健全であるため、維持保全を行い、劣化を防ぐ。
21	高社小防災備蓄倉庫	建物が健全であるため、維持保全を行い、劣化を防ぐ。
22	南宮中防災備蓄倉庫	建物が健全であるため、維持保全を行い、劣化を防ぐ。
23	中野平中防災備蓄倉庫	建物が健全であるため、維持保全を行い、劣化を防ぐ。
24	高社中防災備蓄倉庫	建物が健全であるため、維持保全を行い、劣化を防ぐ。
25	豊田中防災備蓄倉庫	建物が健全であるため、維持保全を行い、劣化を防ぐ。
26	北部公民館防災備蓄倉庫	建物が健全であるため、維持保全を行い、劣化を防ぐ。
27	西部公民館防災備蓄倉庫	建物が健全であるため、維持保全を行い、劣化を防ぐ。
28	豊田公民館防災備蓄倉庫	建物が健全であるため、維持保全を行い、劣化を防ぐ。

表：対策優先度一覧表（情報センター）

優先度	施設名	実施内容
1	豊田情報センター	施設機能を維持するため、定期的に点検等を実施し、劣化の有無や兆候を可能な限り確認し、計画的に修繕等を行うことで長寿命化を図る。

(9) 市営住宅

表：対策優先度一覧表（市営住宅）

優先度	施設名	実施内容
1	東山団地	東山第一団地については、順次建替えを実施することとし、東山第二団地については、適切な維持管理に努める。
2	泉団地	外壁等の個別改善を実施しつつ、適切な維持管理に努める。
3	一本木団地	施設の老朽化に伴い、東山第一団地の建替えに併せ、施設を廃止する。
4	長元坊団地	当面は、適切な維持管理に努める。
5	小田中団地	当面は、適切な維持管理に努める。
6	城下団地	当面は、適切な維持管理に努める。
7	若者住宅	当面は、適切な維持管理に努める。

(10) 公園施設

表：対策優先度一覧表（公園）

優先度	施設名	実施内容
1	夜間瀬川柳沢河川公園	著しい劣化が見られるため、早急に必要な修繕を行い、施設の健全度を回復する。
2	東町公園	施設全体の劣化が進行しているため、長寿命化改修により施設機能の回復を図る。
3	高梨館跡公園	建物の高梨館は取り壊しを予定。トイレは維持保全を行い、劣化を防ぐ。
4	北信濃ふるさとの森文化公園	建物は概ね健全に保たれているが、一部に著しい劣化が見られるため、早急に必要な修繕を行い、建物の健全度を保つ。
5	一本木公園	建物は概ね健全に保たれているが、一部に著しい劣化が見られるため、早急に必要な修繕を行い、建物の健全度を保つ。
6	替佐城跡	施設機能に影響する著しい劣化が一部に見られるため早急に修繕を行い、計画的な点検・修繕により建物の長寿命化を図る。
7	夜間瀬川竹原河川公園	施設機能を維持するため、定期的に点検等を実施し、劣化の有無や兆候を可能な限り確認し、計画的に修繕等を行うことで長寿命化を図る。
8	延徳駅前広場	施設機能を維持するため、定期的に点検等を実施し、劣化の有無や兆候を可能な限り確認し、計画的に修繕等を行うことで長寿命化を図る。
9	中町公園	施設機能を維持するため、定期的に点検等を実施し、劣化の有無や兆候を可能な限り確認し、計画的に修繕等を行うことで長寿命化を図る。
10	長丘公園	施設機能を維持するため、定期的に点検等を実施し、劣化の有無や兆候を可能な限り確認し、計画的に修繕等を行うことで長寿命化を図る。
11	高丘公園	施設機能を維持するため、定期的に点検等を実施し、劣化の有無や兆候を可能な限り確認し、計画的に修繕等を行うことで長寿命化を図る。
12	岩船南公園	建物の健全度が保たれており、点検等を実施し必要な修繕を行う。
13	延徳公園	建物の健全度が保たれており、点検等を実施し必要な修繕を行う。

14	岩船公園	建物の健全度が保たれており、点検等を実施し必要な修繕を行う。
15	西条宮の森公園	建物の健全度が保たれており、点検等を実施し必要な修繕を行う。
16	豊田赤坂農村公園	建物の健全度が保たれており、点検等を実施し必要な修繕を行う。
17	東吉田公園	建物の健全度が保たれており、点検等を実施し必要な修繕を行う。
18	北公園	建物の健全度が保たれており、点検等を実施し必要な修繕を行う。
19	西町公園	建物の健全度が保たれており、点検等を実施し必要な修繕を行う。
20	高社山麓きぼうヶ丘公園	建物の健全度が保たれており、点検等を実施し必要な修繕を行う。
21	中野陣屋前広場公園	施設が健全であるため、維持保全を行い、劣化を防ぐ。
22	高丘工業団地 緑地等	施設が健全であるため、維持保全を行い、劣化を防ぐ。
23	中央広場公園	建物の健全度が保たれており、点検等を実施し必要な修繕を行う。
24	西条公園	施設が健全であるため、維持保全を行い、劣化を防ぐ。
25	平野公園	建物の健全度が保たれており、点検等を実施し必要な修繕を行う。
26	長嶺団地公園	建物の健全度が保たれており、点検等を実施し必要な修繕を行う。
27	伊勢宮団地公園	建物の健全度が保たれており、点検等を実施し必要な修繕を行う。

28	原町公園	建物の健全度が保たれており、点検等を実施し必要な修繕を行う。
29	平岡地区農村公園	施設の健全度が保たれているため維持保全を行う。
30	立ヶ花公園	施設が健全であるため、維持保全を行い、劣化を防ぐ。
31	日和ヶ丘団地 緑地	施設が健全であるため、維持保全を行い、劣化を防ぐ。
32	竹原団地 緑地	施設が健全であるため、維持保全を行い、劣化を防ぐ。
33	西江部団地 緑地	施設が健全であるため、維持保全を行い、劣化を防ぐ。
34	篠井団地 緑地	施設が健全であるため、維持保全を行い、劣化を防ぐ。
35	西屋敷団地 緑地	施設が健全であるため、維持保全を行い、劣化を防ぐ。
36	新井杉木団地 緑地	施設が健全であるため、維持保全を行い、劣化を防ぐ。
37	新井境団地 緑地	施設が健全であるため、維持保全を行い、劣化を防ぐ。
38	越川原団地 緑地	施設が健全であるため、維持保全を行い、劣化を防ぐ。
39	長嶺浄化管理センター隣接 緑地	施設が健全であるため、維持保全を行い、劣化を防ぐ。
40	吉田ニュータウン西側公園	施設が健全であるため、維持保全を行い、劣化を防ぐ。
41	吉田ニュータウン東側公園	施設が健全であるため、維持保全を行い、劣化を防ぐ。

42	平野公園緑地	施設が健全であるため、維持保全を行い、劣化を防ぐ。
43	篠井チビッコ広場	施設が健全であるため、維持保全を行い、劣化を防ぐ。
44	開発行為により設置された緑地（東江部）	施設が健全であるため、維持保全を行い、劣化を防ぐ。
45	日野地区農村公園	施設の健全度が保たれているため維持保全を行う。
46	H 2 3 開発行為により設置された緑地（若宮）	施設が健全であるため、維持保全を行い、劣化を防ぐ。
47	H 2 6 開発行為により設置された緑地（江部）	施設が健全であるため、維持保全を行い、劣化を防ぐ。
48	夜間瀬川中央河川公園	施設が健全であるため、維持保全を行い、劣化を防ぐ。
49	H 2 7 開発行為により設置された緑地（岩船）	施設が健全であるため、維持保全を行い、劣化を防ぐ。
50	H 2 7 開発行為により設置された緑地（若宮）	施設が健全であるため、維持保全を行い、劣化を防ぐ。
51	H 3 0 開発行為により設置された緑地（江部）	施設が健全であるため、維持保全を行い、劣化を防ぐ。
52	壁田（一本木）公園敷地	施設が健全であるため、維持保全を行い、劣化を防ぐ。
53	R2 開発行為により設置された緑地(中野)	施設が健全であるため、維持保全を行い、劣化を防ぐ。

(11) その他施設

表：対策優先度一覧表（駐車場等）

優先度	施設名	実施内容
1	延徳駅駐輪場	施設の健全度が保たれており、点検等を実施し必要な修繕を行う。
2	高丘高速道バスストップ駐車場	施設の健全度が保たれており、点検等を実施し必要な修繕を行う。
3	第1駐車場	施設が健全であるため、維持保全を行い、劣化を防ぐ。
4	第2駐車場	施設が健全であるため、維持保全を行い、劣化を防ぐ。
5	上今井駅駐車場	施設が健全であるため、維持保全を行い、劣化を防ぐ。
6	上今井駅南駐車場	施設が健全であるため、維持保全を行い、劣化を防ぐ。
7	北永江高速道バスストップ 駐車場	施設が健全であるため、維持保全を行い、劣化を防ぐ。
8	金井農事集会所駐車場	施設が健全であるため、維持保全を行い、劣化を防ぐ。
9	自動車駐車場敷地	施設が健全であるため、維持保全を行い、劣化を防ぐ。
10	荒山区集会所駐車場用地	施設が健全であるため、維持保全を行い、劣化を防ぐ。
11	中町駐車場	施設が健全であるため、維持保全を行い、劣化を防ぐ。
12	公用車駐車場	施設が健全であるため、維持保全を行い、劣化を防ぐ。

表：対策優先度一覧表（公衆トイレ）

優先度	施設名	実施内容
1	高社山登山口公衆トイレ	施設機能を維持するため、定期的に点検等を実施し、劣化の有無や兆候を可能な限り確認し、計画的に修繕等を行うことで長寿命化を図る。
2	永田バス停横公衆トイレ	建物の健全度が保たれており、点検等を実施し必要な修繕を行う。
3	浜津ヶ池公園アクセス広場公衆トイレ	建物の健全度が保たれており、点検等を実施し必要な修繕を行う。
4	松川駅前公衆トイレ	建物の健全度が保たれており、点検等を実施し必要な修繕を行う。
5	信州中野駅南広場公衆トイレ	建物の健全度が保たれており、点検等を実施し必要な修繕を行う。
6	東町公衆トイレ	建物の健全度が保たれており、点検等を実施し必要な修繕を行う。
7	J R 飯山線替佐駅公衆トイレ	建物の健全度が保たれており、点検等を実施し必要な修繕を行う。
8	J R 飯山線今井駅公衆トイレ	建物の健全度が保たれており、点検等を実施し必要な修繕を行う。
9	東山公園公衆トイレ	建物が健全であるため、維持保全を行い、劣化を防ぐ。
10	新宿通り公衆トイレ	建物が健全であるため、維持保全を行い、劣化を防ぐ。
11	桜木町公衆トイレ	建物が健全であるため、維持保全を行い、劣化を防ぐ。
12	第1駐車場公衆トイレ	建物が健全であるため、維持保全を行い、劣化を防ぐ。
13	武水穂神社公衆トイレ	建物が健全であるため、維持保全を行い、劣化を防ぐ。
14	南照寺公衆トイレ	建物が健全であるため、維持保全を行い、劣化を防ぐ。

表：対策優先度一覧表（教職員住宅）

優先度	施設名	実施内容
1	小田中教職員住宅（A棟）	土地賃貸借契約期間までは、施設機能維持に必要な点検、修繕等は入居者の使用に支障が生じない範囲で行う。
2	小田中教職員住宅（C棟）	土地賃貸借契約期間までは、施設機能維持に必要な点検、修繕等は入居者の使用に支障が生じない範囲で行う。
3	小田中教職員住宅（D棟）	土地賃貸借契約期間までは、施設機能維持に必要な点検、修繕等は入居者の使用に支障が生じない範囲で行う。
4	小田中教職員住宅（E棟）	土地賃貸借契約期間までは、施設機能維持に必要な点検、修繕等は入居者の使用に支障が生じない範囲で行う。
5	延徳教職員住宅	入居募集をしないため、破損、倒壊等による周辺への被害発生を防止する最低限の点検及び修繕を行う。
6	飯綱平教職員住宅	譲渡予定となっているため、必要最低限の維持管理を行う。

表：対策優先度一覧表（資機材置き場）

優先度	施設名	実施内容
1	西条資材置場	建物は概ね健全に保たれているが、一部に著しい劣化が見られるため、早急に必要な修繕を行い、建物の健全度が保つ。
2	小館倉庫	令和7年度に取壊しの予定。
3	豊田除雪格納庫	建物の健全度が保たれており、点検等を実施し必要な修繕を行う。
4	豊田機械格納庫	建物の健全度が保たれており、点検等を実施し必要な修繕を行う。

表：対策優先度一覧表（貸館）

優先度	施設名	実施内容
1	旧中野共同福祉施設（新井）	令和6年度に譲渡の予定であるため、必要最低限の維持管理を行う。
2	旧南宮警察官舎	施設機能を維持するため、定期的に点検等を実施し、劣化の有無や兆候を可能な限り確認し、計画的に修繕等を行うことで長寿命化を図る。
3	旧小田中教職員住宅	施設機能を維持するため、定期的に点検等を実施し、劣化の有無や兆候を可能な限り確認し、計画的に修繕等を行うことで長寿命化を図る。
4	旧地方事務所宿舎	建物が健全であるため、維持保全を行い、劣化を防ぐ。

表：対策優先度一覧表（霊園）

優先度	施設名	実施内容
1	市民霊園	建物の健全度が保たれており、点検等を実施し必要な修繕を行う。

表：対策優先度一覧表（旧中野高校）

優先度	施設名	実施内容
1	旧中野高校	令和6年度に取壊しを行う。

表：対策優先度一覧表（し尿等投入施設）

優先度	施設名	実施内容
1	し尿等投入施設	建物が健全であるため、維持保全を行い、劣化を防ぐ。

表：対策優先度一覧表（その他）

優先度	施設名	実施内容
1	旧永田保育園	利活用方法を検討中であり、方針決定まで必要な機能維持に努める。

4 対策費用

各個別施設計画に「中長期修繕・更新計画 内訳書」を添付し、各年度における修繕、改修、解体及び更新に要する費用について記載しています。ただし、延床面積が100㎡未満の施設については省略しています。

費用の算出については、一般財団法人建築保全センター発行の「建築物のライフサイクルコスト」に基づき、公共施設マネジメントシステムを用いて作成しています。

ライフサイクルコスト算出については、建物の棟ごとに算出基準の棟モデル（部材数量、部材単価等）に当てはめ、棟モデルに延床面積を乗じて、修繕等コストを算出しています。

個々の施設の費用、施設カルテ、施設情報や棟情報などの詳細は個別施設計画本編でご確認ください。