

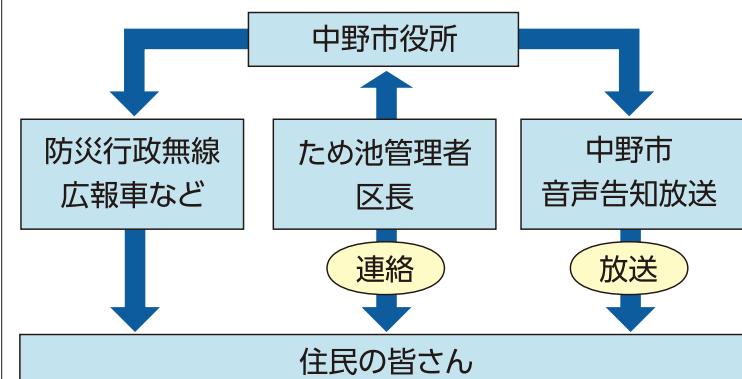
避難場所凡例

-  ※一時避難所
-  ※指定緊急避難場所

ハザードマップ注意点

- ・当ハザードマップの浸水解析区域は、ため池決壊時の最大影響範囲を想定しており発生時の条件により影響範囲は変わります。
- ・自分の家が浸水区域内の場合は、避難場所を確認しておきましょう。安全な親戚や知人宅等も選択肢の一つです。
- ・浸水区域外の場合は、避難の必要はありませんが、河川の洪水や土砂災害の危険性がある場合は、その状況によっては避難する必要があることに留意しておきましょう。(詳細は、中野市くらしと防災ガイドブック防災ガイド編(96頁以降)をご覧ください。)

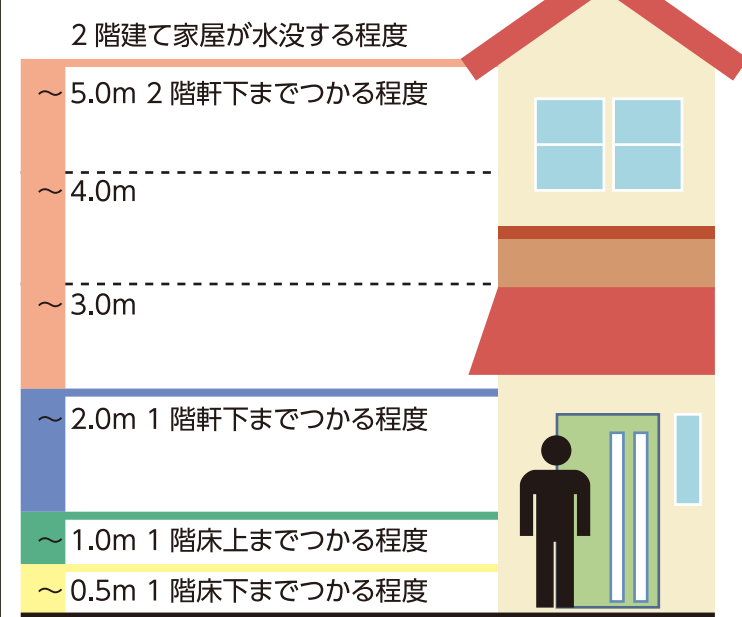
情報伝達経路



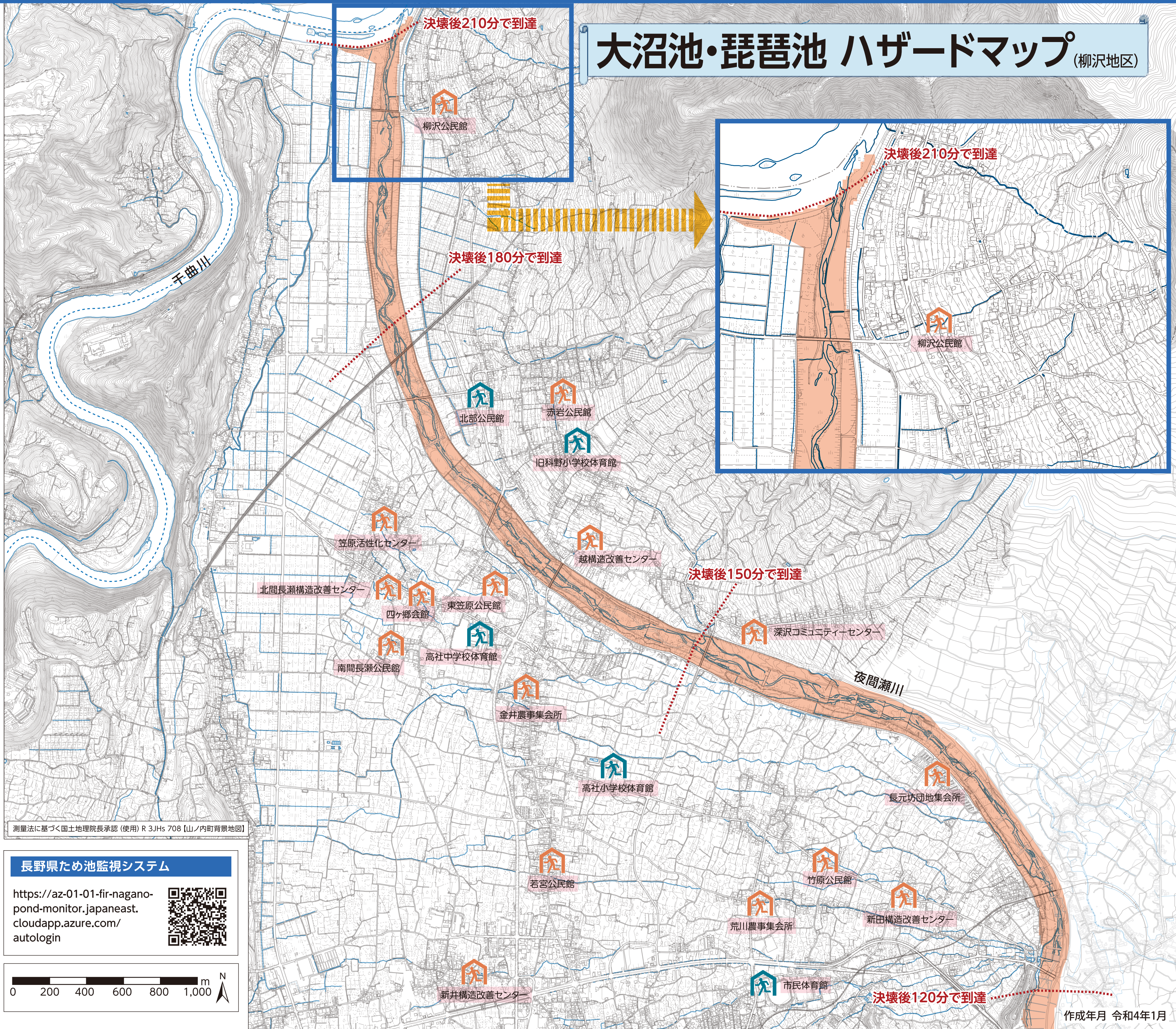
避難先をみんなで決めておこう!

- 自宅の予想される浸水深さは?
- 0.5m未満
 - 1.0m未満
 - 2.0m未満
 - 2.0m以上
- ※避難場所を決めよう!
- ・一時避難場所(例: 自宅の2階など)
 - ・避難場所(例: 公民館、小学校)

浸水深さ凡例

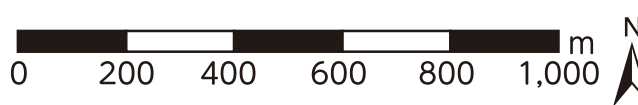


- ・このハザードマップは「SIPOND(ため池氾濫解析ソフト)」の解析結果をもとに作成したものに なります。
- ・SIPONDは「国立研究開発法人 農業・食品産業技術研究機構」監修のもと「株式会社ニタコンサルタント」が開発したソフトです。
- ・背景地図については、中野市より平成29年3月に発行された地形図及び国土地理院基礎地図情報に基づいています。
- ・氾濫解析については、国土地理院より平成29年に発行された地形図に基づいて作成を行っています。

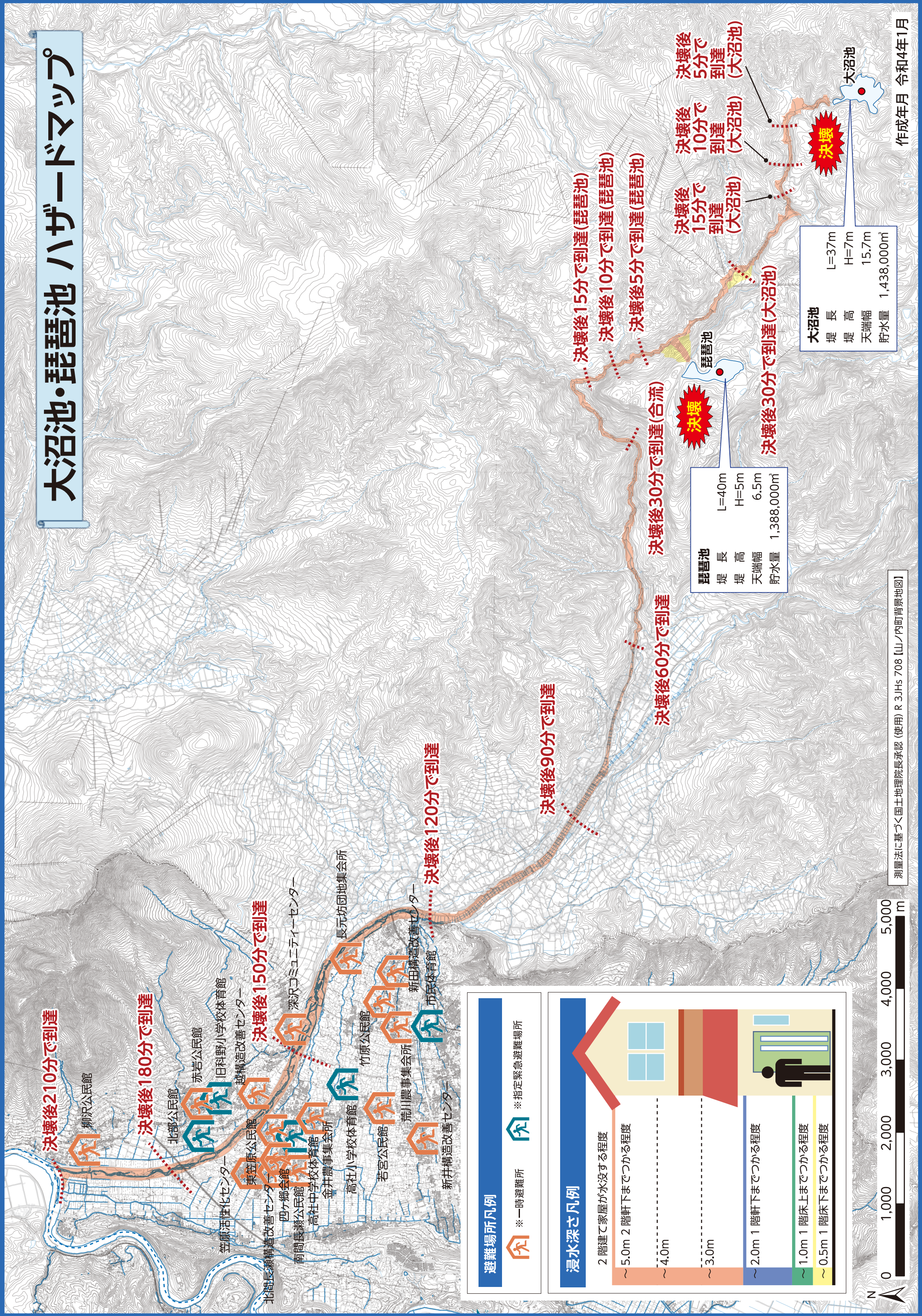


長野県ため池監視システム

<https://az-01-01-fir-nagano-pond-monitor.jp>
cloudapp.azure.com/
[autologin](#)



大沼池・琵琶池 ハザードマップ



測量法に基づき国土地理院長承認(使用) R.3.Hs.708 [山/内町背景地図]

作成年月 令和4年1月

大沼池・琵琶池 ハザードマップ

ハザードマップについて

このハザードマップは、ため池が決壊した場合に、地域の方々が自主的な避難に役立てることを目的として作成されました。

図面には、ため池が決壊した場合に想定される浸水範囲などを記載しています。

また、災害時では携帯電話がつながりにくい状態が長く続く恐れがあり、家族間での連絡が取れないなどの事態が起こりがちです。

日頃から家族や地域の方と話し合い、災害時の危険な場所や避難場所を把握し、避難方法を確認しておきましょう。

Step1 自分の家の位置を確認しましょう

- ・マップで自分の家の位置を確認し、印をつけましょう。

Step2 避難場所を確認しましょう

- ・万一途中で家族が離ればなれになった時のために、集合場所を決めておきましょう。

Step3 避難ルートを考えてみましょう

- ・実際に避難場所まで歩いてみて、安全な避難ルートを確認しておきましょう。
- ・ルート沿いの危険箇所を調べておきましょう。
- ・同じ地域のグループで情報を出し合いながら、避難ルートを考えましょう。

Step4 安全・確実に避難する方法を理解しておきましょう

- ・災害や避難に関する情報のありかや入手方法を確認しておきましょう。
- ・情報の伝達がどのように行われるかを確認しておきましょう。

緊急時の連絡先一覧

災害時の連絡先(被害や異変に気づいたら連絡)

連絡先	電話番号
中野市役所 農業振興課	0269-22-2111
中野市役所 豊田支所(地域振興課)	0269-38-3111
中野消防署	0269-22-3386
中野警察署	0269-26-0110

避難場所一覧

指定緊急避難場所(市が開設する避難場所)

市民体育館	高社小学校体育館*	旧科野小学校体育館*
高社中学校体育館*	北部公民館	

*市職員等が配置され、各地区で優先して開設される避難所

一時避難所(区が開設する避難所)

笠原活性化センター	北間長瀬構造改善センター
新田構造改善センター	南間長瀬公民館
荒川農事集会所	四ヶ郷会館
金井農事集会所	長元坊団地集会所
東笠原公民館	赤岩公民館
竹原公民館	深沢コミュニティセンター
新井構造改善センター	越構造改善センター
若宮公民館	柳沢公民館

お問い合わせ先 中野市役所 農業振興課 電話 0269-22-2111 FAX 0269-22-5924