

広報

2017(平成29年)

なかの

1

No.142

特集

旧山田家住宅が 国の登録有形文化財に



Contents

広報なかの	1 ~ 28
農業委員会だより	29 ~ 30
ふるさと北信濃	31 ~ 34
文化なかの	35 ~ 40

新年のごあいさつ

あけましておめでとうござ
います。皆様におかれまして
は穏やかな新春をお迎えのこ
とと、心からお慶び申し上げ
ます。

昨年を振り返って

政府が「一億総活躍プラ
ン」を発表、少子高齢化
に正面から立ち向かう姿
勢を示し、「日本再興戦略
2016」では名目GDP
600兆円に向けた成長戦略
を公表するなど、時代の大き
な変化を感じた年でありまし
た。

一方、熊本、島根での大地
震、北海道、東北地方での台
風被害など、自然災害も多発
した年でもありました。

本市では、6月に天皇皇后
両陛下が高野辰之記念館を御
視察される榮譽にもあらずか
り、一段の元気をいただく機
会を得ました。

また、市民の皆様の活動に
より、新たに「信州中野お
ごっそフェア」や「信州なか
の音楽祭2016」など、内
外に発信する大きな事業が展
開されました。

新しい年を迎えて

本年は、丁酉（ひのと・と
り）の年にあたり、対立によ
り生じる無用な混乱の発生を
回避する努力をし、新しい勢
力が生まれる年といわれます。

国内では憲法改正の問題
や、2017年問題といわれ
る、団塊の世代が70歳を迎
え、後継者不足による事業承
継の問題、海外では米国トラ
ンプ次期大統領の外交・通商
政策、英国のEU離脱の手續
き開始など、社会経済に影響
をもたらすと考えられる事象
が相次ぐとみられます。

音楽姉妹都市提携50周年

1月18日に仙台市・竹田市
との音楽姉妹都市提携50周年
を迎えます。音楽を絆に50年
間様々な交流を行ってきました。
1月28日には、仙台市奥
山市長、竹田市首藤市長が来
市し、次の50年に向けて新た
な連携の誓いを結ぶ予定です。

本市における地方創生

地方創生は地域力（市民の

皆様の活力）が要です。中野
市版総合戦略に掲げる諸施策
を確実に実施し、加速させる
年でもあります。

今年には市民の皆様や企業・
団体・各組織（民）と中野市
（公）が連携を強め、それぞ
れが持つ力を融合させ、明日
の豊かな中野市づくりに、邁
進する所存であります。

「緑豊かなふるさと 文化
が香る元気なまち」、「住み
よさで選ばれるまち」という
私たちの夢は、市民の皆様の
協力があればこそ実現するも
のであります。

本年が、皆様にとって良い
年になるよう祈念申し上げ、
新年のあいさつとさせていただきます。

中野市長 池田 茂





特集 旧山田家住宅が 国の登録有形文化財に

昨年7月15日に開催された国の文化審議会で文部科学大臣に答申されていた、旧山田家住宅（東江部）の7件の建造物が、昨年11月29日付けで告示され正式に国の登録有形文化財となりました。

本市では、初めての国の登録有形文化財建造物です。

今回の特集では、国の登録有形文化財となった旧山田家住宅の建造物が持つ歴史と特徴を紹介します。

**国の登録有形文化財に登録された旧山田家住宅
7件の建造物**

- ① 奥座敷
- ② 新座敷
- ③ 質蔵及び文庫蔵
- ④ 裏門・台所味噌蔵及び事務所
- ⑤ 隅蔵すみのくら
- ⑥ 六間蔵及び二間蔵ちゅうかんぐら及びにかんぐら
- ⑦ 酒売場

▼旧山田家住宅平面図



◆登録有形文化財とは

観光資源などに活用しながら文化財の保護を図ることを目的に平成8年に始まった制度。現状変更が厳しく制限される国宝などの指定文化財と比べると、外観や内装を変更する制約が緩やかになっています。

建築後50年で登録対象となり、地方自治体からの情報を基に国が候補を選定。文化審議会の答申を経て登録されます。

国登録有形文化財に登録された 旧山田家住宅の建造物

今回、国の登録有形文化財に登録された旧山田家住宅の7件の建造物。

建築年代がさまざまな旧山田家住宅の建造物からは、江戸時代から明治にかけて「北信濃の豪農」として知られた山田家の人々が歩んできた歴史の足跡を見て取ることができます。

それぞれの時代に合った特徴を持つ一つひとつの建造物には、山田家と北信濃の関わりが深く刻み込まれており、私たちにとって地域の歴史を知ることができ貴重な財産となっています。



▲登録プレート

登録番号第20-0504号

新座敷

建築年代
昭和28(1953)年

▲◀新座敷の外観(南面)と、八畳間



応接間として建築されたと思われる新座敷は、北面から4畳の取次を通して入室し、東に床の間と脇床、南に縁側がつけられています。

外観は木造平屋入母屋造り起り屋根、内部は真壁造り京壁仕上げで、柱や建具には、施主が約10年かけて収集したサクラ、ケヤキ、カエデ、イチイ、イチヨウなどの銘木が使用されています。

登録番号第20-0503号

奥座敷

建築年代 明治中期 ※昭和26(1951)年移築

奥座敷は客人をもてなす場として使用された建物です。

建物の外観は、木造平屋建、寄棟造り、内部は真壁造り京壁仕上げで、南北に縁側が回されています。

座敷全体の造りは数寄屋風であり、良質の杉材を多く使用した座敷と床の間は、茶を嗜んだ施主の考えがよく現されています。

▼◀奥座敷の外観(南面)と、八畳床の間



登録番号第20-0505号

質蔵及び文庫蔵

建築年代 弘化5(1848)年



▲◀質蔵の外観(北面)と、文庫蔵南面扉周り

質蔵および文庫蔵は一連の北面土蔵群として、旧山田家住宅の代表的な景観をつくっています。また、水路に沿った石積みと白壁、下見板が往時をしのぶ美しい景観を残しています。

質蔵、文庫蔵ともに、南面扉は黒漆喰塗りの本格的な防火扉であり、裏白戸、ケヤキの板戸、網戸が取り付けられています。質蔵の内壁は縦板張り、2階小屋組は中引きを入れた造りです。

1階床下は束立てで、土間は叩き仕上げで床下中央部に水抜き穴があることから、特に湿気への対策が考慮された建物です。



▲◀六間蔵および二間蔵の外観（東面）と、六間蔵の内部

登録番号第20-0508号
建築年代 明治13（1880）年
六間蔵及び二間蔵

六間蔵および二間蔵は、外観が隅蔵と塀でつながれ、酒売場と一連で棧瓦葺きの屋根、石積みと白壁、下見板の構成で、美しい景観をつくっています。内部の床が下屋の土間よりも90センチ高く張られているのは、水害を考慮して作られている証拠です。内側の下屋からこの蔵を眺める景観も見どころです。

登録番号第20-0506号

裏門・台所味噌蔵及び事務所

建築年代 明治13（1880）年

質蔵や文庫蔵に連なり、北面の土蔵群を構成しています。裏門は、旧飯山城門で明治期に移築されたと伝わります。

裏門・台所味噌蔵および事務所は、石積みと白壁、下見板が美しい景観をつくっています。

事務所は10畳の和室と洋室の2室で構成され、和室は休憩室として、洋室は土間もあり帳場として使用されていました。



◀▲裏門の外観（南面）と、裏門・台所味噌蔵および事務所の外観（北面）

登録番号第20-0509号

酒売場

建築年代 明治中期

明治41年の絵図から酒売場として使用されていたことが分かり、大正元年から昭和10年までは、山田家は蚕に注力したため、蚕室として使われていました。

外観西面は六間蔵・二間蔵の土蔵造に連なり、真壁造り漆喰塗り下見板張りの姿は独特で、他の土蔵群の景観とは異なっています。



▲▶酒売場の外観（西面）と内部



▲▶隅蔵の外観（西面と南面）



隅蔵

登録番号第20-0507号
建築年代 幕末

北面は国道403号線、西面は直行する市道沿いに面して建つ文字通り隅蔵です。南面入口に土庇がつけられ、利便性が図られています。外観は北面土蔵群と同様、石積みと白壁、下見板が連なり美しい景観をつくっています。内部の床は板張りで、小屋組は中引きを入れた形です。屋根は置小屋であり、古くからの土蔵造りの形式をよく残しています。この建物は、明治3年の中野騒動の際、一部が焼け焦げましたが、現在でもその部材の一部がそのまま残って使用されています。

山田家資料にみる北信濃の400年

～「真田丸」の時代を越えて、私たちの郷土はどう生きてきたのか～

旧山田家住宅は、平成20年に市に寄贈され、現在は（仮称）山田家資料館として一般公開しています。建造物のほかにも、江戸時代後期に作庭されたと考えられる庭園や、約1万4千点もの古文書をはじめとする歴史資料を収蔵し、その一部を展示しています。山田家に伝わる資料を読み解くと、山田家、また北信濃の人々が江戸時代以降をどう生き抜いてきたのかが見えてきます。



（仮称）山田家資料館
学芸員 山田正子

歴史年表にみる 山田家と中野市

- 慶長3（1598）年
 - ・豊臣秀吉が上杉景勝を会津（福島県）に移封。高梨氏をはじめ、北信濃の諸将もこれに従い会津へ移る。
- 慶長5（1600）年
 - ・関ヶ原の戦いで徳川方勝利。
- 慶長8（1603）年
 - ・徳川家康、江戸幕府を開く。
- 慶長19（1614）年
 - ・大坂冬の陣、東西両軍和睦。
- 元和元（1615）年
 - ・大坂夏の陣、豊臣氏滅ぶ。
- トピックス①**
山田家の江部来住
- 寛永10（1633）年
 - ・幕府、鎖国令発布。
- トピックス②**
地主「山田庄左衛門家」の成り立ち
- 享保9（1724）年
 - ・幕府、高井郡内の幕府領諸陣屋を中野陣屋に統合。
- トピックス③**
地方文人「山田松齋」の活躍
- 弘化4（1847）年
 - ・善光寺地震発生。中野幕府領内の死者778人。
- 弘化5（1848）年
 - ・質蔵及び文庫蔵建築。
- トピックス④**
幕末維新期の山田庄左衛門家
- 幕末
 - ・隅蔵建築。
- 慶応3（1867）年
 - ・徳川慶喜、大政奉還。
- 明治3（1870）年
 - ・千曲川瀬直し工事（直流化）着工（明治5年完成）。
- 明治4（1871）年
 - ・中野県を長野県に改称する太政官布告。
- 明治13（1880）年
 - ・裏門・台所味噌蔵及び事務所、六間蔵及び二間蔵建築。
- トピックス⑤**
近代の山田家
- 明治中期
 - ・奥座敷、酒売場建築。
- 昭和28（1953）年
 - ・新座敷建築。
- 明治政府の増税などに反対して一揆（中野騒動）が起こり、県庁舎焼失。
- 政府、伊那県を分割し中野県を設置。東北信の旧幕府領を管轄する。

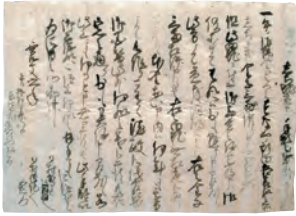
トピックス①
山田家の江戸来住
(1600年代前半)

山田家の先祖は戦国浪人といわれ、初代の縫殿介(生没年不詳)が江戸に来住したのは、元和年間(1615〜24)ころと伝えられています。

江戸時代の初めに当地を支配した飯山藩主・堀直寄は、戦国浪人を優遇して積極的に迎え入れ、千曲川沖積地などの荒地や未開墾地の開発を奨励しました。山田家はこのころに一族や抱えの人々と共に、江戸に来住したのと思われれます。

トピックス②
地主「山田庄左衛門家」の成り立ち
(1600年代後半〜1700年代前半)

3代目が初めて「庄左衛門」を名乗ります(山田庄左衛門家の創設)。土地の移動状況を示す質地証文は、寛文6(1666)年が初出で、元禄年間(1688〜1704)にか



▲寛文6年の質地証文

けて大量の田畑を買い入れ、土地の集積を進めました。また、周辺藩領の年貢地払い米を買い入れて、穀物売買や酒造業を営みました。
享保年間(1716

〜36)ころまでには、さまざまな経営帳簿を作成するようになり、山田家による地主経営が本格化していきます。現在地に屋敷を構えたのも享保年間です。

トピックス③
地方文人「山田松齋」の活躍
(1700年代後半〜1800年代前半)

明和6(1769)年に生まれ、天保11(1840)年に72歳で没した7代庄左衛門顕孝は、文人「山田松齋」として知られています。

信州中野の畔上聖誕、山岸蘭陽らと江戸の儒者・亀田鵬齋に師事し、柏木如亭、頼山陽らとも交友しました。七絃琴を嗜み、「経典穀名考」などの著作を残し、地域の門人たちに講義しました。

▼経典穀名考



また、旅日記「宝善堂記行」「参宮紀行」からは、江戸や京都の文人たちとの人脈が見えてきます。

トピックス④
幕末維新期の山田庄左衛門家
(1800年代半ば)

山田庄左衛門家の土地集積はさらに進み、嘉永3(1850)年の小作地は19か村、862石に及びます。

天明5(1785)年からは中野代官所との金融取引が始まり、幕末には中野代官所の掛屋として年貢金の運用を任せられました。一方、千曲川沖積地に広がる耕地は水害常襲地帯だったため、9代、11代庄左衛門は、篠田市左衛門、丸山要左衛門らと千曲川の築堤や瀬直し(直流化)の実に奔走します。

トピックス⑤
近代の山田家
(1800年代後半〜1900年代前半)

中野県から長野県へと移り変わ

るなか、山田家は第19大区区长などの役職を歴任し、12代荘左衛門(1851〜1917)は貴族院議員・衆議院議員などを務めました。明治期における山田家の経済活動は、地域の土地集積から横浜生糸貿易・証券投資・銀行経営などに向かつていきます。12代荘左衛門の弟・松三郎(1856〜1933)は、横浜生糸合名会社の役員として生糸貿易に携わり、分家の山田亀吉(?〜1928)が経営する江部製糸場の生糸も横浜から海外に輸出されました。



▲江部製糸場に関する資料

(仮称) 山田家資料館



住所／中野市大字江部 46 番地 3
TEL／0269-23-2955
開館時間／午前9時〜午後5時
休館日／土・日・祝日・年末年始
入館料／無料

※見学をご希望の際は、上記までご連絡ください。

12月市議会定例会報告

12月市議会定例会が、11月30日から12月14日まで、15日間の会期で開催されました。

この議会では、条例案9件、予算案6件、事件案4件の合わせて19件が審議され、いずれも原案どおり可決されました。

また、議員提案による意見書などについても審議されました。主な内容をお知らせします。

条例

「中野市特別職の職員の給与に関する条例」の一部改正
常勤の特別職の職員および議会の

議員の期末手当の支給割合を国に準じて改定するため、所要の改正を行うものです。

「中野市一般職の職員の給与に関する条例」の一部改正

一般職の職員の給料月額、扶養手当の額および勤勉手当の支給割合を国に準じて改定するため、所要の改正を行うものです。

「中野市市税条例」の一部改正

外国人等の国際運輸業に係る所得に対する相互主義による所得税等の非課税に関する法律の改正に伴い、特例適用利子および特例適用配当などに係る個人の市民税における課税の特例を定めるため、所要の改正を行うものです。

「中野市放課後児童健全育成事業の設備及び運営に関する基準を定める条例」の一部改正

国の基準省令の改正に伴い、放課後児童支援員の資格要件に、義務教育学校の教諭となる資格を有する者を加えるため、所要の改正を行うものです。

「中野市保育所条例」の一部改正

新野地籍に開所する保育所の名称および位置について定めるため、所要の改正を行うものです。

「中野市印鑑条例」の一部改正

個人番号カードを利用したコンビニエンスストアなどでの多機能端末

機による印鑑登録証明書の交付に係る規定を整備するため、所要の改正を行うものです。

「中野市民芸品等生産施設条例」の廃止

高野辰之記念館に併設されている中野市豊田ふるさと民芸館の施設を活用し、高野辰之記念館を充実させるため、本条例の廃止を行うものです。

補正予算

《一般会計（第4号）》

平成28年度の一般会計予算に5340万余円を追加し、補正後の予算総額を233億9747万余円としました。主な歳出の内容は次のとおりです。

● 高野辰之記念館維持整備事業費で、施設改修工事費として300万円の増額

● 臨時福祉給付金事業費（平成28年度経済対策分）で、臨時福祉給付金などを1億3212万余円の増額

《衛生費》

● 北信保健衛生施設組合負担金で、斎場事業分担当として356万円の増額および一般・じん芥・し尿事業分担当として3036万円の減額

《農林水産事業費》

● 農業経営基盤強化促進事業費で、経営転換協力補助金などを126万円の増額

● 売れる農業推進事業費で、農産物消費拡大キャンペーン事業負担金などを300万円の増額

《消防費》

● 岳南広域消防組合負担金で、1304万円の減額

● 消防施設管理事業費で、消火栓維持管理費負担金として241万円の増額

《特別会計》

人事院勧告に基づく人件費の増額および最低賃金改正に伴う臨時職員賃金の増額などの補正を行いました。

指定管理者の指定

中野市民プールの指定管理者の指定について、議決を得ました。

協定の締結

老朽化が進んでいる豊田衛生センターに替わる施設として整備を行う、し尿等投入施設の整備工事の委託に関して、日本下水道事業団と協定を締結することについて、議決を得ました。



公共施設の 現状を考える

～中野市を次世代へつなぐために～

公共施設縮減目標 △20% を目指して



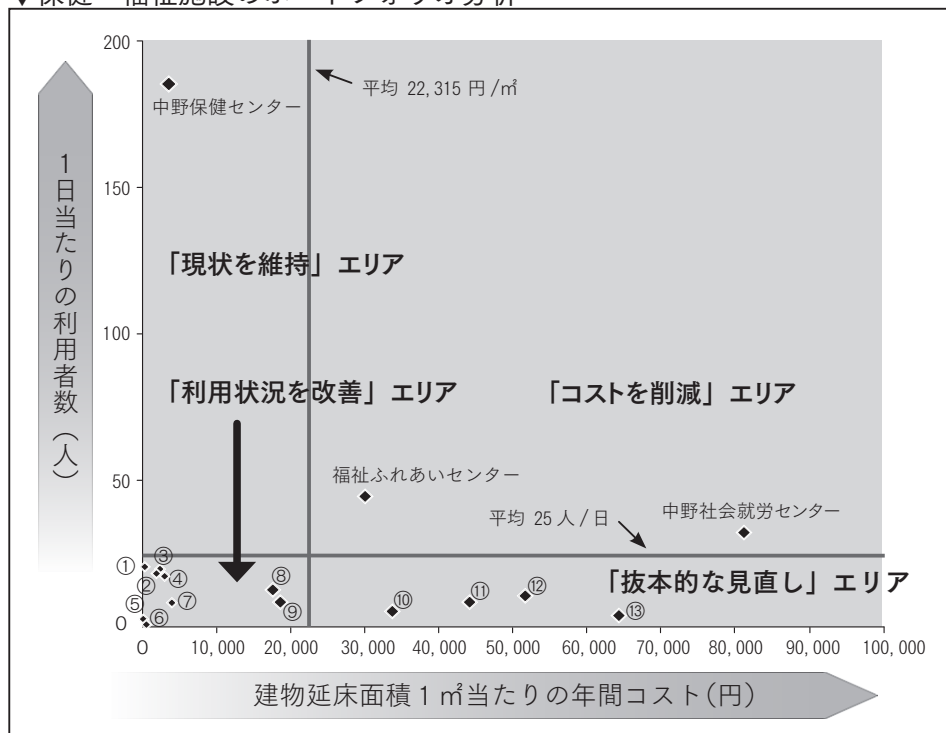
公共施設とは

国や地方自治体が建設する施設。中野市公共施設白書では、公民館や図書館など市が保有する建物や、公園など広く市民が利用する施設を対象としています。

問い合わせ先 政策情報課行政管理係
☎(22)2111(内線401)

施設の現状について、「ポートフォリオ分析」を用いてお知らせします。
今回の分析の対象となる施設は、保健・福祉施設の16施設です。

▼保健・福祉施設のポートフォリオ分析



ポートフォリオ分析

対象となる項目に共通する2つの指標の組み合わせにより、その要素が平面上のどのエリアに配置しているか分析し、重要性の高い項目を抽出する方法

※本分析のエリア分けには、対象施設（類型施設）の平均値を活用する。（施設の分類は、中野市公共施設白書に基づく）

※「利用状況を改善」エリアの各施設番号

- | | | |
|-----------------|-----------------|-----------------|
| ①びあワーク就労支援施設 | ②デイサービスセンターさくら | ③デイサービスセンターつとむ苑 |
| ④デイサービスセンターうまし苑 | ⑤豊田保健センター | ⑥共同生活福祉施設 |
| ⑦高齢者センター | ⑧豊田社会就労センター豊井分場 | ⑨さんさん館 |

※「抜本的な見直し」エリアの各施設番号

- | | |
|----------------------|-----------------|
| ⑩障がい者デイサービスセンターいこいの里 | ⑪豊田社会就労センター |
| ⑫りんごの木共同作業所 | ⑬福祉ふれあいセンター永田分場 |

「抜本的な見直し」エリア、「利用状況を改善」エリア

高齢者福祉施設は、民間事業者の参入もあり利用者数が減少傾向です。今後は、民間事業者との競合状態にある施設、特にデイサービスセンターは目的用途の変更、集約化を行います。

障がい者福祉施設では、適切な技術指導環境などを確保するため、利用者数を増やすことが厳しい状況にあります。また、老朽化が進んだ施設もあることから、当面は維持・活用しながら、他の代替施設を検討します。

豊田保健センターは、利用者がわずかであるため、豊田子育て支援センターと一体的に施設を活用していきます。

「コストを削減」エリア

中野社会就労センターは、技術指導や受託業務に対応するための職員が必要なことから、一定の人件費が発生しています。また、福祉ふれあいセンターは、他施設と比べ施設規模が大きいため、指定管理料が高額になっています。

今後は、経費削減のため、管理運営方針の見直しや施設の老朽化に伴う統廃合を検討します。

募集

実施計画(平成29～31年度)(案)に対するご意見

市では、実施計画(平成29～31年度)の策定を進めています。実施計画は、毎年度における予算編成や事業実施の指針となる計画です。

計画をより良いものにするため、広く市民の皆さんからのご意見を募集しています。

○募集内容 「実施計画(平成29～31年度)(案)」に対するご意見

○閲覧場所 政策情報課、豊

田支所地域

振興課、市

公式ホーム

ページ(下

記QRコード)



▲QRコード

※直接お持ちいただく場合は、豊田支所地域振興課でも提出可能です。

○募集期限 2月6日(月)

○提出方法 任意の様式に住

所、氏名、電話番号を明記

の上、「実施計画(案)」に

対する意見」と記載し、政

策情報課へ直接お持ちいた

だくか、郵送、ファクスま

たはEメールで提出くだ

お問い合わせ・提出先
〒383-8614 (住所記
載不要)
政策情報課政策推進係
☎(22)2111 (内線216)
ファクス(26)0349
Eメール seisaku@city.nakano.
nagano.jp

税金

給与支払者(事業者)の皆さんへ 給与支払報告書の早期提出にご協力ください

平成28年中に給料、賃金、賞与などの支払いを行った会社や個人などの給与支払者は、地方税法に基づき、原則として、従業員が平成29年1月1日現在居住する市区町村長あてに「給与支払報告書」を提出することとされています。

マイナンバー制度の施行に伴い、平成29年度(平成28年分)からの給与支払報告書は、法人番号および個人番号の記

載が必要となります。

1月中の早期提出を

給与支払報告書の提出期限は1月31日(火)です。1月中の早期提出にご協力をお願いします。

特別徴収できる方とできない方を区分して提出を

給与支払報告書の提出の際には、個人住民税を特別徴収できる方と、退職などの理由

お問い合わせ先
税務課課税係
☎(22)2111 (内線225)

入札

入札参加資格申請を 受け付けます



平成29・30年度に市が発注する建設工事等競争入札(建設工事、測量・建設コンサルタントなど)と、物品等競争入札(見積り)の入札参加資格申請を受け付けます。

申請および登録を希望する方は、申請書類を期間内に提出してください。

登録期間 平成29年4月1日(土)から平成31年3月31日(日)まで

※2年ごとの定期審査となりますので、平成27・28年度参加資格者名簿に登録がある方も、新たに申請が必要です。

○建設工事
建設業法による建設業の許可がある方
※一定規模以下の工事のみ受注をご希望の場合、建設業の許可は不要です。

建設工事等競争入札

○測量・建設コンサルタント

営業に関し、法律上必要な

許可・登録を受けている方
※受付期間 2月1日(水)～28日(火)(郵送可・必着)

物品等競争入札(見積り)

○事務用品、日用品、電気器具、食料品、介護用品などの物品納入を希望する方
○物品賃貸業などのサービス提供を希望する方
○施設管理などの業務受託を希望する方(建設工事、測量・建設コンサルタントは別に申請が必要)

※法人、個人、組合など経営形態は不問
※受付期間 2月1日(水)から
随時(郵送可)

入札参加資格申請要領などは、財政課で配布するほか、市公式ホームページにて閲覧・ダウンロードできます。

市公式ホームページ <http://www.city.nakano.nagano.jp/>

お問い合わせ・申請先
財政課管財係
☎(22)2111 (内線222)

申告

農業所得の申告準備を お願いいたします

農業所得の申告（確定申告または個人住民税の申告）を行うためには、自分で収支内訳書（青色申告決算書）を作成するなど準備が必要です。申告相談で農業所得を申告する場合、相談を円滑に進めるため、帳簿類・領収書などの整理や経費の計算を必ず済ませてから会場にお出掛けください。

にすればよいですか？

A 農業用倉庫を修理した場合は、修繕費を経費として計上します。ただし、管理・修理の程度を超え、資産価値が増加した場合は減価償却費として計上します。

Q 農地の取得費用は必要経費として計上できますか？

A 農地の取得費用は経費として計上できません。ただし、不動産取得税や固定資産税は必要経費に計上できます。また、農地取得のため資金を借りた場合の返済利子は経費として計上できます。

減価償却費・必要経費 Q&A

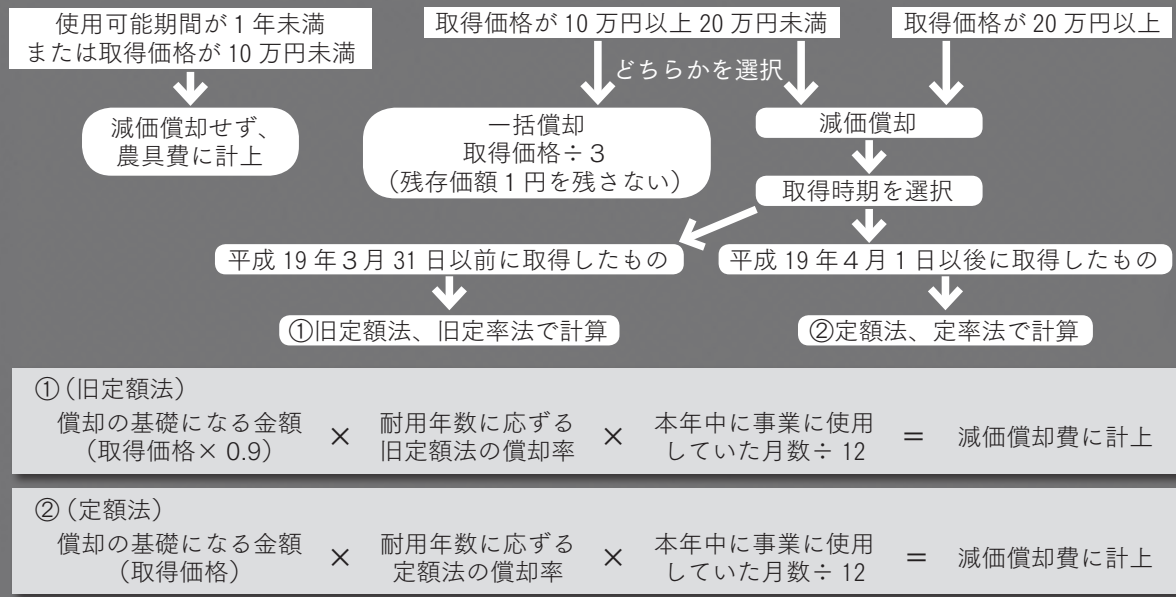
Q 減価償却費の計算方法はどのようにすればよいですか？

A 農業用の建物や車両、農機具などの資産で、取得価格が10万円以上のものに係る償却費です。資産ごとの耐用年数や償却率などご不明な点、また、ご自身で計算ができない方は税務課までお問い合わせください。

Q 農業用倉庫を修理しましたが、経費計算はどのように

A 土地改良事業の負担金（維持管理費の部分のみ）と、客土費用を経費として計上できます。土地改良の負担金が10万円当たり1万円未満の場合は、全額を必要経費に算入できます。

減価償却費について



※資産ごとの耐用年数や償却率につきましては、税務課までお問い合わせください。

申告相談の電話 予約について



申告相談期間中の午前9時から午後4時までの間、30分単位で時間を指定してご予約いただけます。
なお、申告相談の詳細な日程などについては、広報なかの2月号でお知らせします。

○予約方法 予約専用電話で希望相談日、会場（市民会館、豊田支所）と時間を指定してください。

◆予約専用電話 ☎(38)1300

※予約受付日の受付時間以外には通話できません。

○受付日 2月3日(金)〜3月14日(火)(土・日・祝日を除く)

○受付時間 午前8時30分〜午後5時15分

○その他留意点

- ・市の代表電話での予約はできません。
- ・予約は希望相談日の前日までに済ませてください。
- ・(月曜日を希望する場合、前の週の金曜日まで)
- ・回線が込み合っていて話し中の場合は、しばらくしてから再度お掛けください。

問い合わせ先
税務課 税係
☎(22)2111 (内線225)

固定資産税

償却資産の申告と 固定資産の異動届を忘れずに

固定資産税・都市計画税は、1月1日現在の土地・家屋・償却資産の所有者に課税されます。

償却資産の申告

償却資産とは、個人や法人で工場・商店・農業などの事業を営む方が、そのために使用する機械・器具・備品などで、固定資産税が課税されます。

昨年12月中に、該当となる事業者が、「申告書」を送付しましたが、新たに対象となる償却資産をお持ちの方は、必ず申告手続きをお願いします。
※電子申告システムによる申告も可能です。

固定資産の異動届など

■家屋滅失届

平成28年中に家屋を取り壊した方は、家屋滅失届の提出をお願いします。

家屋滅失届を提出いただくのと、取り壊した家屋には平成29年度から固定資産税は課税されません。



■土地の地目変更届

平成28年中に、田から畑、山林から雑種地など、現況の地目を変更された場合は、土地の地目変更届の提出をお願いします。

■住宅用地異動申告書

事務所を住宅へ改築するなど用途変更された方や、家屋を新・増築し、宅地の利用状況などに異動があった方は、住宅用地異動申告書の提出をお願いします。

なお、1月2日以降の土地および家屋の異動については、平成30年度からの課税対象となります。

※申告書・届出は、1月31日(火)までに税務課へ提出をお願いします。
※償却資産の申告書以外の用紙は、市公式ホームページ(右記QRコード)からもダウンロードできますのでご使用ください。

市税の納付などについて、ご不明な点がありましたら、お気軽にお問い合わせください。

問い合わせ・提出先
税務課資産係

☎(22)2111 (内線226)



▲QRコード

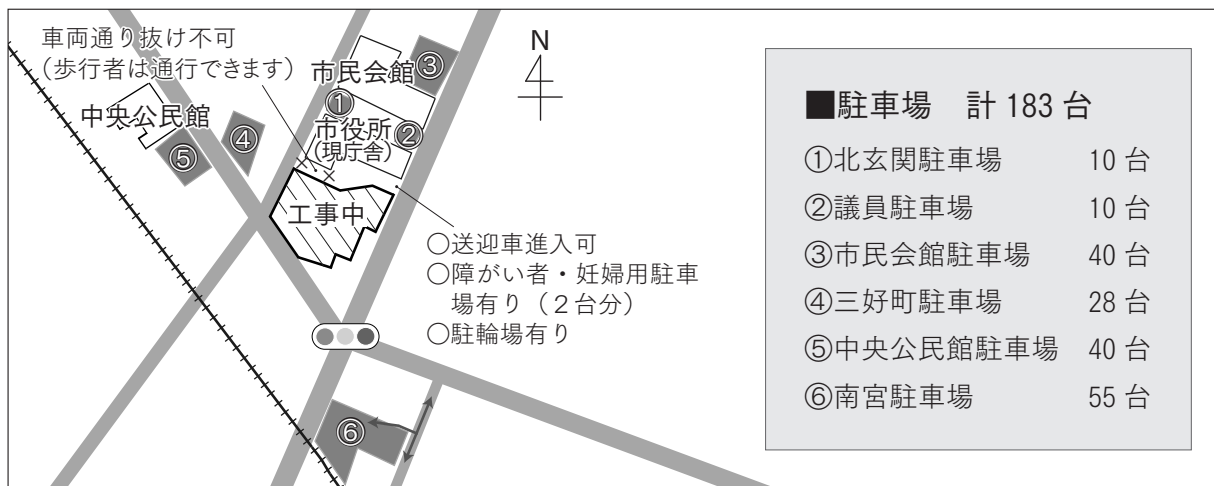
庁舎

～1月16日(月)から～

市役所駐車場が全面使用できなくなります

2月から新庁舎の建設工事に着手することに伴い、1月16日(月)から準備作業に入るため、仮囲いの位置を拡大しますので、現庁舎前駐車場が全面使用できなくなります。

工事期間中に本庁舎や市民会館を利用される方の駐車場につきましては、下図のとおりとなります。駐車場が共用となることや分散すること、遠くなることからご不便をお掛けしますが、ご理解とご協力をお願いいたします。



▲工事期間中の来庁者駐車場位置図と駐車可能台数

問い合わせ先 財政課管財係 ☎(22)2111 (内線328)

110番

「110番の正しい利用で まもる街」

1月10日は、110番の日です。
 110番通報は、緊急の事件・事故が発生した場合に、関係者や目撃した皆さんから早く、正しい通報を受け、犯人の逮捕、被害者の救護などの警察活動を適切に行うためのものです。110番の目的を理解し、正しい利用に努めましょう。

【110番電話の仕組み】

固定電話や携帯電話の場合でも、県内で110番通報をすると、全て長野市内にある「警察本部通信指令課」につながり、直ちに最寄りの警

署やパトカーなどに伝達します。

【110番通報のポイント】

110番通報をする場合には、慌てず落ち着いて、要領よく警察官の質問に答えてください。

問い合わせ先

中野警察署

☎ 20110

警察相談専用ダイヤル

☎ #9110

市民課生活交通安全係

☎ 22111 (内線238)

保育園

新園の名称が「中野市みなみ保育園」に決定しました

旧みなみ保育園跡地に建設中の(仮称)中野市新みなみ保育園の名称が、「中野市みなみ保育園」に決定しました。

市民の皆さんから保育園の名称を募集した結果、123人の方から59作品の応募がありました。

全作品の中から、中野市保育所等運営

審議会で「みなみ保育園」が選定され、議会で条例改正案が可決されました。

皆さんのたくさんのご応募ありがとうございました。

なお、新たな保育施設として生まれ変わる「みなみ保育園」は3月完成、4月開所の予定です。

問い合わせ先

保育課施設係

☎ 22111 (内線292)



中野市みなみ保育園イメージ図

子育て

「子育ては支え合い」 中野市ファミリー・サポート・センター

市では、子育ての「援助を受けた方」と「援助を行いたい方」が会員となり、仕事や冠婚葬祭などで子どもの世話ができない際に、会員間で子育ての手助けをする中野市ファミリー・サポート・センター事業を行っています。お子さんのため、パパママのため、ぜひご利用ください。

援助活動の内容

- ・ 保育施設への送り迎え
- ・ 保育施設の時間外に子どもを預かる
- ・ 冠婚葬祭などの際に子どもを預かる



会員登録について

- ・ 利用するためには、事前に会員登録が必要です。
- ・ 依頼会員 市内在住で、子育ての援助を受けたい方(対象児童は生後3カ月から小学校3年生まで)
- ・ 提供会員 市内在住で、自宅で子どもを預かることのできる方

会員登録の方法

子育て課および各子育て支援センター(北部・中央・豊田)においてお申し込みください。

※お子さんの保険証をお持ちください。

利用手順

- ① 依頼会員は、子どもを預けたい日時・内容を一週間前までに子育て課に連絡する。
- ② 子育て課は、提供会員に援助を依頼する。
- ③ 依頼会員と提供会員の打ち合わせ後、援助活動を行う。
- ④ 料金は依頼会員が提供会員に直接支払う。

1時間当たりの利用料金

- ・ 3歳未満700円
- ・ 3歳以上600円
- ※年齢は平成28年4月1日現在

その他

万が一の事故に備え、市で保険に加入しています。
 ※ご依頼の日時などにより、ご希望に沿えない場合がありますので、ご承知ください。

問い合わせ・申し込み先

子育て課子ども支援係

☎ 22111 (内線356)

開催

第53回中山晋平記念音楽賞 優秀賞入選曲発表会

本年度の優秀賞に輝いた楽曲を発表する「中山晋平記念音楽賞優秀賞入選曲発表会」を開催します。

当日は、応募総数261曲の中から優秀賞に選ばれた8曲を市内の小学生と音楽団体が合唱します。
また、本年度で宮城県仙台市と大分県竹田市との音楽姉妹都市提携50周年を迎えます。これを記念して、両市の音楽家をお招きし、公演を行います。

- 期日 1月28日(土)
- 時間 開演・午後0時30分 (開場・正午)
- 会場 市民会館ホール
- 入場料 無料
- 内容 優秀賞受賞者の表彰、優秀賞入選曲の発表、音楽姉妹都市の音楽家による記念公演
- 記念公演出演 仙台フィルハーモニー管弦



▲昨年度の様子

楽団(仙台市)
ソプラノヴォーカリスト
西みほさん(竹田市)

問い合わせ先
文化スポーツ振興課文化振興係
☎(22)2111 (内線394)

募集

中野市社会就労センター 運営委員会の委員

市では、市民の皆さんのご意見を社会就労センターの運営に反映していくため、就労センターの運営に関する事項について審議する中野市社会就労センター運営委員会の委員を募集します。

- 募集人数 1人
- 募集期限 2月3日(金)
- 任期 委嘱の日から2年間
- 応募資格 市内に住所を有する18歳以上の方で、平日

- 報酬 あり
- 応募方法 所定の応募用紙(任意様式でも可)に応募動機と「要保護者、障がい児者の就労支援について」の考えを400字程度にまとめ、住所、氏名、生年月日、電話番号を明記の上、直接お持ちいただくか、郵送、ファクスまたはEメールで提出してください。

の昼間に開催する会議に出席できる方

○ 選考方法 提出された書類に基づき選考し、結果は、応募者全員に通知します。

※応募者多数の場合、ほかの審議会などの委員である方にはご遠慮いただく場合があります。

問い合わせ・応募先
〒383-0042 (西条64番地)
中野社会就労センター
☎(22)2973
ファクス(22)2958
Eメール shuro-s@city.nakanonaganon.jp

開催

生涯学習市民のつどい

「助け合って生きるすばらしさ」をテーマに「生涯学習市民のつどい」を開催します。このつどいは市民の皆さんの学習に対する意欲や関心をより高め、地域活動への参加を促進し、豊かで活力ある社会を築いていくことを目的としています。ご近所お誘い合わせの上、お越しくください。

- 期日 2月26日(日)
- 時間 午後1時30分(開会)
- 会場 市民会館ホール
- 入場料 無料
- 内容 子ども読書活動「ファミリア賞」表彰および発表
- マナビイステージ(信州中)

野ふるさと交流団による活動発表)
・ 記念講演
時間 午後2時20分
講師 オスマン・サンコンさん
演題 「サンコンのあふりか物語」
○ 主催 中野市教育委員会、中野市生涯学習推進会議
○ その他 講演には、手話通訳が付きます。また、託児もありしますので、会場にてお声掛けください。

問い合わせ先
生涯学習課生涯学習推進係
(豊田支所内)
☎(38)3112 (内線543)

サンコンさん



オスマン・サンコンさん
プロフィール
1949年、西アフリカ共和国のクリナマコ卒業生として来日し、1984年に再訪。現在は、官報・官報・雑誌など、幅広く活躍中。
1969年、大分大学に入学し、1972年に卒業。その後、ソマリアに渡り、1972年から1984年まで、同国で勤務。1984年に帰国後、1984年に再訪。現在は、官報・官報・雑誌など、幅広く活躍中。
大使館長として、協力を得て、活動の場を広げ、対話の機会を創出し、地域の発展に貢献している。

募集

北部地区・豊田地域
小学校統合準備委員会の委員

市教育委員会では、小学校の統合を円滑に行うために必要な事項を検討し、調整を図ります。そのため、小学校統合準備委員会の委員を募集します。

1回程度)

○募集期限 1月16日(月)

※必着

○委員任期

・北部地区は平成32年3月末まで
・豊田地域は平成33年3月末まで

○募集人員 若干名

○応募資格

・平成28年12月1日現在、市内の北部地区または豊田地域に住所を有し居住する満18歳以上の方
・平日の昼間や夕方方に開催する会議に出席できる方(月



▲市公式ホー
ムページ
QRコード

してください。

※応募用紙は市公式ホームページ(右記QRコード)からもダウンロードできます。

問い合わせ・応募先

〒389-2192 (豊津2508)

学校教育課総務係(豊田支所内)

☎3112 (内線550) ファクス ☎3117

Eメール gako@city.nakano.nagano.jp

募集

「信州なかの音楽祭」
実行委員会のメンバー

本音楽祭は、市民有志の皆さんによる手づくりの音楽祭です。

実行委員の皆さんには、イベントの企画・立案から、当日の運営まで行っていたいただきます。

音楽祭をより良いものにするため、ご協力いただける方を募集します。一緒に「音楽都市 信州なかの」を盛り上げましょう。

○募集期限 1月20日(金)



▲州祭イ
ー音楽サ
ー式音設
公ジの特
市ーかQR
べな2016
ト

右記のQRコードから、昨年の音楽祭の様子をご覧いただけます。また、実行委員会の様子も掲載しておりますので、参考にしてください。

問い合わせ・申し込み先

文化スポーツ振興課文化振興係
☎2111 (内線394)

健康

人間ドックを受診される方へ
健診費用の一部を助成します

生活習慣病の早期発見・早期治療による健康の保持増進を図るため、指定医療機関での人間ドック受診時における健診費用の一部を助成しています。

申し込み・受診方法

① 指定医療機関へ受診日などの予約をしてください。
② 市へ人間ドック助成の申請をしてください。

③ 受診日までに助成券を送付しますので、受診当日に医療機関へ提出してください。

対象者

① 35歳から74歳の国民健康保険被保険者(ただし、脳および肺検査は40歳以上)
② 後期高齢者医療制度に加入している方(75歳以上の方および65歳から74歳で一定の障がいがある方)

助成額

① 日帰り 1万9900円
② 一泊二日 3万3400円

(北信総合病院での受診は、一部オプション検査の助成があります)

※年度内1回限りとし、

がندوقク助成を受け方は除きます。



※北信総合病院の場合は、受診当日に病院窓口で助成の申請ができますので、市での事前申請は不要です。
※指定医療機関は、健康・福祉カレンダーをご覧ください。
※がندوقク(PET/CT検査)を受ける際の費用の一部も助成しています。

問い合わせ・申し込み先

福祉課国保医療係

☎2111 (内線304)

健康づくり課保健医療推進係(中野保健センター内)

☎2111 (内線368)

地域振興課市民生活係(豊田支所内)

☎3111

北信広域連合職員(正規・嘱託・臨時)採用試験

北信広域連合では、平成29年度採用予定の正規職員、嘱託職員および臨時職員の採用試験を行います。受験を希望される方は、受験案内で受験資格・試験科目などをご確認いただき、所定の試験申込書によりお申し込みください。

(1) 正規職員

試験の種類	試験区分	採用予定人員	受験資格		試験	
			年齢要件	資格要件	方法	期日・会場
短大卒業程度	看護師	若干名	昭和36年4月2日以降に生まれた者	・日本国籍を有し、短大卒業程度の学力を有する者 ・看護師の資格を有する者(※1)	作文・面接試験ほか	2月14日(火) ・ 中野市役所

(※1) 平成28年度実施の国家試験で当該資格を取得見込みの者を含む

(2) 嘱託・臨時職員

試験区分		採用予定人員	受験資格			試験	
			年齢要件	住所要件	資格要件	方法	期日・会場
嘱託	看護師	若干名	原則、平成29年4月1日現在で満65歳に達していない者	勤務に支障がない通勤可能な範囲であること	看護師または准看護師の資格を有する者	面接試験	2月5日(日) ・ 豊田支所
	介護員				特になし(ただし、介護福祉士などの有資格者は優遇あり)		
臨時	介護員						

- 受験案内および試験申込書は、北信広域連合事務局（豊田支所内）、各組織市町村の役所・役場の窓口、各老人ホームにあります。また、北信広域連合のホームページからもダウンロードできます。
- 試験申込書の募集期限について、正規職員は2月3日(金)まで、嘱託・臨時職員は1月26日(木)までです。申し込み方法など、詳細については受験案内をご覧ください。

問い合わせ・申し込み先 北信広域連合事務局総務係（豊田支所内） ☎ (38) 5050

健康

いきいき健康講座

問い合わせ・申し込み先

健康づくり課健康管理係（中野保健センター内）

☎ (22) 2111（内線242）

市では、自分のため、家族のために知って得する健康情報が盛りだくさんの「いきいき健康講座」を開催します。受講料は無料で、運動の講座以外は申し込み不要です。皆様のご参加をお待ちしています。

	日時・会場	演題・講師
糖尿病	1月31日(火) 午後1時30分～3時35分 中野保健センター	○「打糖！糖尿病！～血糖値少し高めが見直すチャンス！～」 長野市民病院 内分泌・代謝内科部長 糖尿病・腎センター長 西井裕氏 ○「知っていますか？歯周病と糖尿病の関係性」健康づくり課 歯科衛生士
こころ	2月1日(水) 午前10時～11時30分 中野保健センター	○「気持ちの余裕をつくるセルフケア」 信州大学 学術研究院教育学系 准教授 高橋史氏
	2月10日(金) 午後2時～3時30分 中野保健センター	○「色からわかる、自分だけの心のメンテナンス法」 カラーライフメンタルコーチ 白井美紀氏
骨粗鬆症	2月24日(金) 午後2時45分～4時 中野保健センター	○「皆で考えよう、骨と健康～若い世代から御高齢世代まで～」 信州大学医学部 整形外科 講師 中村幸男氏
運動	3月7日(火) 午後2時～4時 中野市民体育館	○「今日からできる！健康長寿のための歩き方・からだづくり」(実技) 身体教育医学研究所 所長 岡田真平氏 ※申し込みが必要です。(定員50人) ※動きやすい服装で、上履き・飲み物をご持参ください。
高血圧	3月23日(木) 午後0時45分～2時30分 中野保健センター	○「中年から超高齢者まで、心腎脳を守る高血圧対策」 北信総合病院 循環器内科部長 循環器センター長 渡辺徳氏 ○「食塩の摂り方を確認してみよう」健康づくり課 保健師・管理栄養士

中野市嘱託・臨時職員採用試験

市では、平成29年度採用予定の嘱託・臨時職員採用試験を行います。受験を希望される方は、受験案内で受験資格・勤務形態などをご確認いただき、所定の試験申込書によりお申し込みください。

試験方法 面接試験 試験期日 2月4日(土) 試験会場 市民会館 41号、42号、44号～47号会議室
 募集期限 1月23日(月) ※郵送での申し込みは、1月23日(月)必着
 受付時間 市役所開庁日の午前8時30分から午後5時15分まで
 受験案内および試験申込書 庶務課、豊田支所地域振興課、中央・北部・西部の各公民館、永田窓口サービスステーションなどで配布しているほか、市公式ホームページでもご覧いただけます。
 ※受験資格など詳細については、受験案内をご覧ください。

(1) 嘱託職員…直接業務を担当し、1年を単位に任用される職員

職 種	予定人員	勤務予定機関	職務内容
市 税 収 納 員	各 職 種 若 干 名	税務課	市税収納業務
保 健 師		健康福祉部に属する課	保健業務
管 理 栄 養 士		高齢者支援課	栄養指導業務
介 護 支 援 専 門 員		高齢者支援課	介護予防支援業務
高 齢 者 福 祉 相 談 員		高齢者支援課	高齢者福祉事務に関するケースワーカー業務
手 話 通 訳 者		福祉課	手話通訳および障がい者相談業務
就 労 支 援 員		福祉課	生活困窮者の就労支援業務
社会就労センター指導員		中野社会就労センター	指導業務
子育て支援センター支援員		子育て支援センター	子育て支援業務
勤労青少年ホーム指導員		勤労青少年ホーム	指導業務
保 育 所 保 育 士	20人程度	保育所	保育業務 ※1
保 育 所 准 看 護 師	各 職 種 若 干 名	保育所	保育および健康管理業務 ※1
保 育 所 調 理 技 師		保育所	調理業務 ※1
学校給食センター栄養士A		学校給食センター	学校給食業務（アレルギー食対応職員）
学校給食センター栄養士B		学校給食センター	学校給食業務
学校給食センター調理技師		学校給食センター	学校給食業務

※1 保育所保育士、保育所准看護師および保育所調理技師は、毎週ではないが土曜日勤務あり

(2) 臨時職員…6カ月を単位に任用される臨時的任用職員

職 種	予定人員	勤務予定機関	職務内容
一 般 事 務 員 A	各 職 種 若 干 名	庁内または出先機関など	一般事務（7時間45分）
一般事務員B（身体障がい者雇用）		庁内または出先機関など	一般事務（7時間45分）
一 般 事 務 員 C		庁内または出先機関など	一般事務（7時間）
一 般 事 務 員 D		公民館	一般事務および施設管理業務
施 設 修 繕 管 理 員		保育課	保育所の修繕業務
児 童 ク ラ ブ 児 童 支 援 補 助 員		児童センターまたは放課後児童クラブ	児童健全育成業務
保 育 所 調 理 員 A		保育所	調理業務（6時間）
保 育 所 調 理 員 B		保育所	調理業務（6時間）※2
保 育 所 調 理 員 C		保育所	調理業務（3時間）
延 長 担 当 保 育 士		10人程度	保育所
土 曜 日 延 長 担 当 保 育 士	各 職 種 若 干 名	保育所	保育業務
学 校 事 務 員		小・中学校	学校事務
学 校 庁 務 員		小・中学校	学校庁務
学 校 図 書 事 務 員		小学校	学校図書事務
読 書 指 導 員		小学校	読書指導業務
学 校 給 食 セ ン タ ー 調 理 員		学校給食センター	調理業務
図 書 館 事 務 員		図書館および分館	図書館事務

※2 保育所調理員Bは毎週土曜日勤務あり、延長担当保育士は毎週ではないが土曜日勤務あり

問い合わせ・申し込み先 庶務課職員係 ☎（22）2111（内線209・213）

キラリ★中野のチカラ

Na-ハーベスト有限責任事業組合



消費者と農家を結ぶ

アンテナショップ

長野県が地域の元気を生み出す事業を支援する「地域発 元気づくり支援金」。この支援金を活用した事業で平成27年度優良事例として中野市のアンテナショップが「県知事賞」を受賞しました。

今回は、中野市の農家と県外の消費者を結ぶアンテナショップ「Na-ハーベスト」の皆さんにお話を聞きました。

○活動内容

神奈川県藤沢市にあるショップを拠点に中野市の農産物販売やイベントなどを行っています。

販売は、農産物のほかに、自分たちで中野市の食材を加工して作った味噌やお菓子なども扱っています。藤沢市だけでなく、鎌倉市や茅ヶ崎市などで出張販売を行っており、都心に住んでいる人に食材を通して、中野市の魅力を発信中です。

イベントは「都心に住んでいる方にも中野市の日常を感じてもらおう」をテーマに、中野市へ来て、農業体験やマラソン大会、市民登山などの催しに参加してもらったり、都心の会場でヨガや木工体験、お弁当・加工食品を作るなどのワークショップを開催したりしています。農業体験の参加者には、農家に泊まって、自



然の中で働く一日を過ごしていただいています。この農家と交流できる農業体験は、とても好評です。

また、ワークショップのときは必ず、中野市の食材を使った料理を楽しく味わっていただいています。

○きっかけ

市内の農家で協力し合い「都市と農村交流事業実行委員会」として、都心に住んでいる人に農業体験を提供していました。東日本大震災が起き、都心で消費者が食品の取り合いをする光景を目の当たりにし、大きな衝撃を受けました。その一方で中野市は、物がなくても落ち着きがありました。都心の人たちにも中野市のような場所があることを伝えたいと思ったことが大きなきっかけです。

○市民の皆さんへ

長野県外でも、中野市の魅力をいろんな人に知ってもらいたいという情熱を持って、活動している団体があることを知ってもらいたいです。都心からの移住を考えている人は多くいます。移住者を受け入れる側の雰囲気をよくすることが大切だと思います。私たちと一緒に都心と中野市の交流を深めていきましょう。

広報クイズ

■今月のプレゼント
「Na-ハーベストが作るおやつセット」…2人

問題 国登録有形文化財に登録された旧山田家住宅の建造物のうち、最も古いものは何でしょう？
「●●及び●●」

クイズの答え、住所、氏名、年齢、電話番号、世帯主名を記入の上、今月の広報で参考になった記事、今後知りたい情報などをはがきに書いて、次の宛先までご応募ください。

締め切り 1月27日(金)必着
※当選はプレゼントの発送をもって代えさせていただきます。

先月号の答え 夜間、車に気付かれやすくするためには何を着用すればよいでしょう？
答え・・・「反射材」

383-8614

(住所記載不要)

中野市庶務課
秘書広報係 行

住所・氏名・年齢・
電話番号・世帯主

市民リレー元気の輪

No.27

土屋和子さん
からのご紹介



○自己紹介

地元農協を定年後、農業をしながら、区の役員を務めたり、趣味を楽しんだりと過ごしています。

趣味は、マレットゴルフ、ゲートボール、将棋などたくさんあります。中でもマレットゴルフは、7年前に市協会の桜沢支部を友人と立ち上げて、NBS杯や市長杯などの各種大会で入賞することを目標に仲間たちと一緒に練習しています。昨年のNBS杯は入賞こそありませんでしたが、予選を勝ち上がり、テレビ放映される本選に出場できました。次は入賞を目指して頑張りたいです。目標があると生きる張り合いができます。また、小学校の将棋クラブに講師



ふじまき まんぞう
藤牧 万三 さん (桜沢)

○おらほの自慢
市の有形民俗文化財に指定された釜上地蔵尊がある場所は、4月に桜、6月にアジサイがきれいに咲きます。また、毎年9月24日は縁日で賑わっています。参詣がてらお出掛けください。

○元気の秘訣
年を重ねても常に好奇心を持ち続け、時には挑戦していくことです。その中で、仲間づくりができた、脳が活性化したりしていると思います。また、バランスの取れた食事を3食しっかりと食べて、間食をしないことを心掛けています。

ことの大切さなどを伝えていきます。昨年、10人目の孫が誕生しました。孫たちの成長を見守るためにも、健康長寿をテーマに日々頑張りたいです。

として呼んでいただきます。児童たちには将棋の技術だけでなく、将棋を通じて、礼儀や相手の立場になって考える



▲将棋を教える藤牧さん

防火ポスター入選作品紹介

中野市防火管理協議会（会長・市村清二）は、防火意識の向上を目的として、市内の小中学生を対象に標語入り防火ポスターを募集しました。応募があった264点を審査し、昨年11月、秋の火災予防期間中に中野消防署において入賞者の表彰を行いました。



最優秀賞作品 (敬称略)



小学生 5・6年生の部
矢島 亘 (平成29年中野市防火管理協議会防火カレンダー掲載作品)



小学生 4年生以下の部
山口 雄大



中学生の部
只左 亜蘭



中学生の部
中村 冬結花

【小学生4年生以下の部】(敬称略)
優秀賞 藤井妃菜美、井出龍之介
佳作 小嶋響、原田咲央、戸島和花、小泉晴花、吉岡廉太

【小学生5・6年生の部】(敬称略)
優秀賞 山田優汰、藤澤唯那
佳作 小泉嘉音、町田さくら、長張百花、湯本愛菜、小林鈴々

【中学生の部】(敬称略)
優秀賞 加藤玲那、渡邊人羽
佳作 高野琴子、檜澤拓也、小林舞香、宮崎珠

問い合わせ先 岳南広域消防組合中野消防署予防係 ☎(22)3386



糖尿病予防は「歯の健康」から

糖尿病予防の基本は「食事」と「運動」ですが、「食事」を支える「歯の健康」にも注意しましょう。

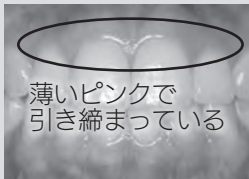
歯が少なくなると、あまり噛まなくとも食べられる軟らかな食品をとることが多くなります。軟らかな食品には、ブドウ糖やショ糖など、吸収の早い糖質が多く含まれるため、血糖値を急激に上げる危険性があります。

一方、噛みごたえのある食品は、脂質や糖質の量は少なめで、食物繊維が多く含まれます。そのため、栄養をゆっくり吸収し、血糖値を上げる危険性が少ないといわれています。

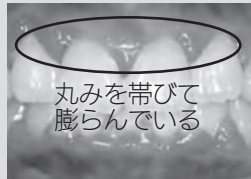
歯周病を予防し、しっかり噛んで
バランス良く食べましょう

歯を失う原因の90%がむし歯と歯周病です。特に50歳代以降では、歯周病が悪化して歯を失うことが多く、高齢期の食生活に大きな支障をきたします。

セルフチェックで早めの対策



健康な歯肉



歯周病の歯肉

子育て支援センターでは、0歳から就学前までのお子さんを対象に、毎月楽しい行事を行っています。

施設名	日時	行事
北部子育て支援センター(さくらんぼ)	1月12日(木) 午前11時～	「さくらんぼ広場」 お部屋でミニミニ運動会!
	2月8日(水) 午前11時～	「さくらんぼ広場」 雪だるまを作ろう!
中央子育て支援センター(りんごっこ)	1月26日(木) 午前10時30分～	「ちびっこ広場」 新保構造改善センター集合!
	2月10日(金) 午後2時～	「リトミック」 講師：爪林寿美さん
豊田子育て支援センター(うさぎっ子)	1月20日(金) 午後2時～	「ふたごちゃん集まれ」 双子のママたちでお話し会
	2月4日(土) 午後2時～	「パパ講座」 変身お料理教室(要予約)

※この他にもさまざまな行事や相談会を行っています。詳しくは、市公式ホームページ(右記QRコード)をご覧ください。各子育て支援センターへお問い合わせください。



▲QRコード

開館時間 午前8時30分～午後5時(共通)

問い合わせ先

さくらんぼ ☎日・月・祝日

☎(22) 6622 ※FAX兼用

りんごっこ ☎日・火・祝日

☎(22) 2259 ※FAX兼用

うさぎっ子 ☎日・水・祝日

☎(38) 1638 FAX(38) 3114

わが家の
☆アイドル☆



市内在住の小学校就学前のお子さんを募集します。(先着4人まで掲載)

①お名前(ふりがな) ②生年月日 ③性別 ④応募者のお名前 ⑤住所 ⑥電話番号 ⑦メッセージ(30字まで)を明記し、写真データを添付の上、1月20日(金)までにEメールなどでご応募ください。

問い合わせ・応募先

〒383-8614(住所記載不要)

庶務課秘書広報係

☎(22) 2111(内線212)

Eメール koho@city.nakano.nagano.jp



たかお かこ 華子ちゃん(7カ月)

初めてのおすわり♪できることがどんどん増えていくね!!



あべ りんたくくん(11カ月)

これからも元気に成長してね♪



こばやし ひさのり 修徳くん(1歳)

1歳おめでとう!これからも笑顔ですくすく育ててね♡



わりた いちか 一華ちゃん(1歳)

笑顔たくさん、いっぱい遊んで元気に大きくなーれ!!

保健だより

●健康づくり課(中野保健) ☎22-2111(内線242-368)

●休日緊急診療所(中野保健) ☎23-2255



予防接種など

日程

受付時間/午後0時45分～1時30分
会場/中野保健センター
持ち物/母子健康手帳、予診票

ワクチン名	日程	予約先
B C G	1月11日(水)	健康づくり課 母子保健係
水痘	1月13日(金)	
ヒブ	1月10日(火) 2月10日(金)	
小児用肺炎球菌		
四種混合		
B型肝炎	1月20日(金)	

※3日前までに予約が必要です。
※対象・接種間隔など詳しくは健康カレンダーをご確認ください。

歯のクリーニングをしましょう

歯科医院のクリーニングでは、歯周病治療の一環として歯石除去を行います。歯磨きで落としきれなかった歯垢の除去と歯石の再付着や虫歯、歯周病の予防にも効果的です。また、着色汚れやタバコのヤニの除去にもなります。私たちの口内環境のために「半年に1回」か「1年に1回」のペースで定期的にクリーニングを受けましょう。協力/中高歯科医師会



健(検)診など

乳幼児健康診査

受付時間/午後0時45分～1時15分
会場/中野保健センター
持ち物/母子健康手帳、おたずね票、オムツ、バスタオル

健診名	健診日	対象生年月
3か月健診	1月24日(火)	28年9月生
7か月健診	1月25日(水)	28年5月生
1歳6か月健診	1月27日(金)	27年6月生
2歳児健診	1月23日(月)	26年12月生
3歳児健診	1月26日(木)	25年12月生

※都合がつかない場合は、翌月お出掛けください。

こころの健康相談

イライラ・不眠など、心に関するさまざまな相談に個別で応じます。相談は無料で、予約制です。秘密は固くお守りします。お気軽にご利用ください。
期日/1月13日(金)
時間/午後2時～4時
相談担当者/こころの専門医
会場/中野保健センター
対象者/悩みを持つ本人、家族など
※希望者は相談日の2日前までに健康づくり課へお申し込みください。

献血のお知らせ

期日/2月2日(木)
時間/午後2時～3時30分
会場/市民会館 ホワイエ
持ち物/献血カードまたは運転免許証など本人確認ができるもの



講座・相談

マタニティクラス

会場/中野保健センター
持ち物/筆記用具、母子健康手帳

期日・時間	内容
1月12日(木) 午前9時30分～11時30分	妊娠・分娩の経過と起こりやすい異常、妊産婦の健康・栄養(試食あり)、お父さんの妊婦体験、個別相談
2月3日(金) 午後1時～3時30分	母子の歯の健康(歯科医師・歯科衛生士のお話)、母乳栄養と乳房管理、お父さんの妊婦体験、個別相談 ※歯ブラシ持参

※3日前までに予約が必要です。
※ご家族の方も一緒にご参加ください。

育児教室

会場/中野保健センター

期日・時間	対象児・内容
1月18日(水) 午後1時15分～3時30分	8～10か月児 赤ちゃんの歯の健康(歯科医師・歯科衛生士のお話)、離乳食の話、試食(保護者のみ)
1月20日(金) 午前10時～11時30分	4～6か月児 赤ちゃん体操★親子でスキップ、離乳食の話、試食(保護者のみ)

※3日前までに予約が必要です。

小児救急電話相談「#8000」

子どもの夜間の急な病気や、けがの相談に看護師などが応じます。
※#8000でつながらない場合は、☎0263(34)8000へご相談ください。
※相談日時 毎日午後7時～11時

電話健康相談所	☎23-0300	午前8時30分～午後5時15分(土・日・祝日、年末年始を除く)
女性相談	☎23-4810	午前9時～午後5時(土・日・祝日、年末年始を除く)
子ども電話相談	☎23-3191	午前8時30分～午後5時15分(土・日・祝日、年末年始を除く)
長野県小児救急電話相談	☎#8000	午後7時～11時
長野県児童虐待・DV24時間ホットライン	☎026-219-2413	



中野市消防団音楽隊 定期演奏会

昨年11月27日、市民会館ホールにおいて「中野市消防団音楽隊 第10回定期演奏会」が開催されました。当日は、消防団音楽隊が中野平中学校吹奏楽部や平野小学校合唱団と合同演奏したほか、女性消防団員による火災予防寸劇など、さまざまな企画が行われました。

火災予防寸劇「太郎の火の用心ものがたり」では、音楽隊の演奏に合わせて、いろいろな昔話のキャラクターが登場し、観客の皆さんへコミカルに火災予防の大切さを伝えました。



高野辰之記念祭

昨年12月11日、高野辰之記念館において「高野辰之生誕140周年記念 高野辰之記念祭」を開催しました。

当日は「未踏の分野に敢然と挑んだ高野辰之博士」と題して、音楽史・歌謡史研究者の船崎安夫さんが講演会を行いました。また、コーラスグループのコーロ・エテルナによるコンサートも行われ、最後には、唱歌「故郷」を参加者全員で合唱し、高野辰之博士の功績をたたえました。



北茨城市 りんご産地直売会

昨年12月10・11日、茨城県の北茨城市大津漁港よう・そろーにおいて「りんご産地直売会」を開催しました。この直売会は、中野市産のリンゴやラ・フランス、キノコ、加工品を姉妹都市の北茨城市で販売するものです。

当日は、販売開始前からお客さんが訪れ、行列を作っていました。リンゴを購入された方からは「毎年、この直売会で買うリンゴを楽しみにしている」などの好評をいただきました。



ツペラ ツペラ **tupera tupera 絵本ライブ**

昨年12月10日、市立図書館において「tupera tupera 絵本ライブ」を開催しました。

当日は、絵本や舞台美術などの幅広い分野で活躍する芸術家ユニット『tupera tupera』の亀山達矢^{かみやまたつや}さんが11冊の絵本の読み聞かせや絵本創作秘話の披露、切り絵の実演などを行いました。亀山さんは、訪れた小さい子ども連れのお父さんや、図書館司書とパート分けをして絵本の読み聞かせをするなど、ユーモアをたくさん交えて、会場の皆さんを絵本の世界に引き込みました。



晋平忌

昨年11月27日、中山晋平記念館において、晋平忌実行委員会主催による「第32回晋平忌」が開催されました。

当日は、献花や黙とう、哀悼歌「故中山晋平氏に捧ぐ」の全員合唱などが行われ、晋平先生をしのびました。また、コンサートでは、晋平先生が作曲した数々の名作を各音楽団体が演奏し、最後には「晋平さんのふるさと」を会場に訪れた皆さん全員で合唱しました。



ガキ大将フェスティバル

昨年12月4日、市民体育館において、「ガキ大将フェスティバル」を開催しました。

当日は、地区対抗綱引きが男子5チーム、女子3チームで行われました。会場内は、選手たちの友人や先生、保護者の皆さんの熱のこもった応援や掛け声が響き、声援を受けた選手たちは、仲間と呼吸を合わせて力いっぱい綱を引いていました。なお、男子の部は延徳地区育成会、女子の部は倭地区育成会が優勝を飾りました。

▼募集

市営住宅・若者住宅 入居者募集

【問】都市計画課建築住宅係(内線273)

現在の空き住宅と、2月から4月までに明け渡しがあった場合に備え、補充入居者を募集しています。

募集する住宅 東山(第1・第2)、泉、長元坊、小田中、城下の各市営住宅および若者住宅(城下団地は現在空き住宅はありません)

募集期限 1月18日(水)

選考方法 公開抽選により順位を決定

抽選日時 1月31日(火) 午後1時30分

抽選会場 市民会館45号会議室

※詳しくはお問い合わせください。

国際交流・野外活動体験 プログラム参加者募集

【問】公益財団法人国際青少年研修協会

☎03(6417)9721

期間 3月26日(日)～4月1日(土)

内容 在日外国人小学生との交流など

会場 鹿児島県与論町(ヨロン島)

対象 小学2～6年生

参加費 15万1千円(長野駅発)

応募締切 3月6日(月)

※説明会の開催や資料請求など、詳しくはお問い合わせください。

地域発 元気づくり支援金 活用事業を募集しています

【問】政策情報課政策推進係(内線216)

北信地方事務所地域政策課

☎020201

対象事業 自らの知恵と工夫により、自主的・主体的に取り組む地域

の元気を生み出すモデル的で発展性のある事業のうち、次に掲げる事業

①地域協働の推進

②保健、医療、福祉の充実

③教育、文化の振興

④安全・安心な地域づくり

⑤環境保全、景観形成

⑥産業振興、雇用拡大

⑦市町村合併に伴う地域連携の推進

⑧その他(地域づくりに資する事業)

対象団体 公共的団体など(地域づくり活動をを行うNPO法人、協議

会、自治会やグループなど)

支援金の交付額

①ハード事業(道路、水路、建物な

どの建設または改修、1件10万

円以上の備品取得など)：3分

の2以内

②ソフト事業：4分の3以内

補助金の下限額 30万円

募集期限 2月1日(水)

事前相談会(要予約)

日時 1月20日(金) 午前9時

会場 市役所3階 第2委員会室

※詳しくはお問い合わせください。

消費生活相談 消費者トラブルと解決法

75

強引な布団の訪問販売に注意

事例 突然自宅を訪問してきた女性が「布団を見せてほしい」と言い、布団を見た直後に「汚れているし、身体にも悪いので、新しく布団を購入した方が良い」としつこく勧めてきた。数時間後、男性と一緒に羽毛布団を持ってきた。断っても「ひと月1万円の支払いだから大丈夫」などと勧誘され、根負けして承諾してしまった。クレジット会社の書類を書くときに初めて総額が40万円と高額であることを知ったので解約したい。

アドバイス 強引に高額な契約をさせられる布団の訪問販売の相談が後を絶ちません。一人では対応せず、家族や近所の人など周囲の人に同席してもらいましょう。周囲の人は高齢者の家に不審な訪問者が来ていないか、家の中に不要な品物や契約書がないかなど、日ごろから気を配りましょう。少しでも疑問を感じたら、下記へご相談ください。

問い合わせ・消費生活相談窓口

市民課生活交通安全係(内線238)

長野県北信消費生活センター ☎026(223)6777

消費者ホットライン ☎188

放送大学で学びませんか 4月入学生募集

【問】放送大学長野学習センター

☎0266(58)2332

放送大学は、テレビやラジオ、インターネットなどを利用して授業を行う通信制の大学です。働きながら学んで大学を卒業したい、教養を深めたいなど多様な目的で広い世代、職業の人が学んでいます。幅広い分野から学べるとともに、興味のある1科目だけを選んで学ぶこともできます。

出願期限 3月20日(月)

※詳しくはお問い合わせください。

リサイクルかわらばん 12月22日現在

譲ります プラスチックペットキャリー/学習机/洋たんす/水槽

譲ってください ミシン/小型耕運機/ジュニアシート/液晶テレビ/ノートパソコン/木製ままごと・キッチンセット/電子ピアノ/ダブルベッド

市民の皆さんの不用品・必要品を掲載しています。掲載期間は半年間で、希望により再掲載も可能です。

【問】市民課生活交通安全係(内線238)

今月の新着図書情報

今月の新着図書の一部を紹介します。
市立図書館 ☎(26)5841

旬野菜のちから

一薬膳の知恵から一

著/タナカトウコ
叢文社



カラダが喜ぶ旬野菜の効果的な食べ方あります!



谷崎潤一郎文学の着物を見る

著/大野らぶ、中村圭子
河出書房新社

谷崎文学をもっと愉しむために。春琴、幸子、雪子、妙子、ナオミ、汲子…。谷崎文学のヒロイン

を当時の資料に沿って再現! アンティーク着物と挿絵の奇跡のコラボレーション!!

日本の健康を支える長寿日本一信州の食企業13社(第一企画)/謎の毒親(姫野カオルコ)/炎罪(錦木蓮)/僕と「うつ」の2人3脚(福田仁)/本を読むときに何が起きているのか(ピーター・メンデルサンド)/忘れじの温泉電車(池口英司)/金魚はすごい(吉田信行)/コーヒーゼリーの時間(木村衣有子)/誰も知らない世界のことわざ(エラ・フランシス・サンダース)/大統領の演説(パトリック・ハーラン)/知られざる天皇明仁(橋本明)/教養は「事典」で磨け(成毛眞)

ビデオ上映会 としよかん★プチャネマ

大集結!!日本の警察車両

上映日時 1月15日(日) 午後2時~

蒼天の夢-松陰と晋作・新世紀の挑戦-

上映日時 2月1日(水) 午前10時~

会場 図書館2階AVホール(入場無料)

講座・講習会

働く婦人の家

講座受講生募集



働く婦人の家

☎(22)2974(午後1時15分~)

透明な瓶の中にコケや植物を寄せ植えて、グリーンインテリアを楽しみましょう。

開催日 2月24日(金)

時間 午後7時~8時

講師 畦上みずずさん

参加料 教材費として700円

対象者 市内在住または在勤の女性

(学生は除く)

定員 16人

申込期限 2月9日(木)

勤労青少年ホーム

講座受講生募集



勤労青少年ホーム

☎(22)2801(午後1時15分~)

勤労青少年ホームでは勤労青少年のための各種講座を開催しています。

●ラテ・アート講座

コーヒーにミルクで好きな絵を描いてみませんか。

期日 2月1日(水)

時間 午後7時~8時30分

講師 荒井章子さん

教材費 500円

申込期限 1月23日(月)

●バラとレースのスクラップブック

写真(ペット、風景、人物など)

写真(ペット、風景、人物など)

をデコレーションしてみませんか。お友達にプレゼントしても喜ばれます。当ホームに見本があります。

期日 2月10日(金)

時間 午後7時~9時

講師 西山留美さん

教材費 800円

申込期限 1月30日(月)

定員 各6人(定員になり次第締切)

※今年度初めて利用される方には、

利用者の会の会費500円の負担をお願いしています。

ハクビシン捕獲用わな講習会

講習会

園農政課耕地林務係(内線25)

ハクビシンによる農作物被害など

を受け、自らの建物や敷地などにわなを設置し、捕獲を検討される方を対象とした講習会を開催します。

本講習会を受講し、考查問題を一定水準以上正解された方は、通常必要となる狩猟免許がなくてもハクビシンの捕獲許可を受けられます。

開催日 2月11日(土)

開催時間

午前9時30分~

午後1時30分~

会場

市民会館45号

豊田支所大会議室

テキスト代 800円(当日徴収)

申込期限 2月1日(水)

※各回の講習内容は同じです。

※わなを設置できる土地については一定の条件が設定されています。

※詳しくはお問い合わせください。

▼スポーツ

B & G 財団会長杯

綱引き大会参加者募集

〔関〕文化スポーツ振興課スポーツ

振興係 (内線364)

B & G 海洋センター ☎(38)3800

市民体育館 ☎(26)3572

期日 2月19日(日)

時間 午前8時30分

会場 B & G 海洋センター

種目 ①一般男子の部(高校生以上)

②一般女子の部(高校生以上)

③子どもの部(小・中学生で男女問

わず、平成28年4月1日現在の年齢

合計が65歳以内とします)

チーム編成 選手6人・交代要員2

人以上とします。1人で2チーム以

上に参加することはできません。

参加資格 市内に在住または在勤の方

申込期限 2月3日(金) 午後5時

市民スキー大会参加者募集

〔関〕中野市体育協会 ☎(26)3572

期日 2月12日(日)

会場 木島平スキー場(現地集合)

時間 受付:午前8時15分

開会式:午前9時

参加資格 市内に在住、在勤または
在学の方

競技種目 大回転
競技区分 全13区分

①小学校低学年女子(1・2年生)

②同男子③小学校中学年女子(3・

4年生)④同男子⑤小学校高学年女

子(5・6年生)⑥同男子⑦中学生女

子⑧同男子⑨一般女子(中学校卒業

以上)⑩青年男子(中学校卒業以上30

歳未満)⑪成年男子(30歳以上45歳未

満)⑫壮年男子1部(45歳以上60歳未

満)⑬壮年男子2部(60歳以上)

※年齢は平成29年1月31日を基準

参加料 大人 2000円、中学生

1500円、小学生 1000円

(傷害保険料込、リフト代別)

申込期限 1月21日(土)

申込方法 中野市体育協会(市民体

育館内)またはマツヤスポーツへ参

加料を添えて、お申し込みください。

▼お知らせ

汚泥発酵肥料「未土利」

〔関〕上下水道課下水道係(内線283)

販売日 月曜日・金曜日(祝日を除く)

時間 午前9時30分～午後4時

場所 平岡処理場(ナピア平岡)

価格 1袋(15キ) 250円

※現在、在庫が少なくなっておりま

す。数量に達し次第販売を終了
します。

帯の瀬の日

〔関〕帯の瀬ハイツ ☎(22)6210

帯の瀬ハイツでは、毎月1回「帯

の瀬の日」を開催しています。

どなたでも無料で参加できますの

で、ぜひご来館ください。

1月から3月のご案内

期日	イベント	季節の風呂
1月26日(木)	太鼓演奏	みかんの湯
2月26日(日)	歌謡・ 舞踊鑑賞	りんごの湯
3月26日(日)	オカリナ演奏	潤いの湯

時間 午前10時～午後3時

持ち物 昼食、入浴道具

予約 3日前までに予約が必要です。

ナイスハートバザールin長野

〔関〕(特非)長野県セルプセンター協議会

☎026(291)8280

障がい者就労施設・事業所の利用
者の皆さんによる自主製作製品の展
示即売会が開催されます。

期日 2月20日(月)・21日(火)

販売時間 午前10時～午後7時(21

日は午後3時まで)

会場 ながの東急百貨店別館シエル

シエ5階ホール

即売品 手芸品、縫製品、食品、イ
ンテリア、園芸品(野菜・花)など

▼展示

市立博物館
☎(休)火曜日
☎ 22-2005

- ・西沢今朝夷水彩画展「ふるさとの記憶」
- ・大西浩次「星景写真展」

中野陣屋・
県庁記念館
☎(休)火曜日
☎ 23-2718

- ・小林静男写真展「北信濃風景物語Ⅱ」
1月16日(月)まで
- ・中野西高等学校美術・書道展 2017
1月19日(木)～30日(月)まで

「広報なかの」
広告募集中!

次回申込期限 1月31日(火)

広報なかの掲載号 3月号から

詳しくは市公式ホームページをご覧ください。

<http://www.city.nakano.nagano.jp/docs/2014070100049/>

〔関〕庶務課秘書広報係(内線400)

～暮らしに役立つ広告を お待ちしています～



現金・クレジットカード納付でも 2年前納できるようになります

平成29年4月から、国民年金保険料は口座振替に加えて現金・クレジットカード納付についても、割引額が大きい2年前納ができるようになります。

○現金（納付書）による前納

任意の月から翌年度末までの前納ができるようになります。最大で4月分から翌々年3月分までの2年分の前納が可能になります。

○クレジットカードによる前納

現在の口座振替による2年前納と同じく、4月分から翌々年3月分までの保険料を4月末に納付できるようになります。

※現金・クレジットカードによる2年前納の申し込み受付開始は今月からできます。詳しくはお問い合わせください。

長野北年金事務所 ☎026(244)4100
市民課国民年金係(内線237)

一般的な相談は「ねんきんダイヤル」☎0570(05)1165
平日午前8時30分～午後5時15分

ご寄付ありがとうございました

中野市立図書館利用団体ともの会
現金 25,551円
市立図書館の図書充実のため

勝山正美 様

自然石道標 2カ所
北信斎場たびだちの森の案内表示のため

☎庶務課秘書広報係（内線400）

おわびと訂正

広報なかの12月号に折り込みの「民生児童委員・主任児童委員さんを紹介します」のチラシについて変更と誤りがありました。おわびし、次のおりお知らせします。

《変更》
（変更前）西町 高野 淳子さん
（変更後）西町 深見 幸子さん
《訂正》
（誤）東町 山本 勝宜さん
（正）東町 山本 勝宣さん

各種相談日程	期日・時間・会場	問い合わせ先
子ども相談	期日 毎週月～金曜日 時間 午前8時30分～午後5時15分 会場 市役所子ども相談室	子ども相談室(内線278)
保健師の子育て相談	期日 1月27日(金) 時間 午前10時～11時 会場 りんごっこ(中央子育て支援センター)	中央子育て支援センター ☎(22)2259
定期健康相談	①期日 毎週水曜日 時間 午前10時～11時30分 会場 中野保健センター ②期日 毎月第1木曜日 時間 午前10時～11時30分 会場 豊田保健センター	健康づくり課健康管理係 (内線242)
高齢者の方のための総合相談	期日 毎週月～金曜日 時間 午前8時30分～午後5時15分 会場 中野保健センター	高齢者支援課介護予防包括支援係(内線366)
行政相談	期日 1月10日(火)、2月10日(金) 時間・会場 ①午前9時～11時 豊田支所相談室 ②午後2時～4時 市民会館44号会議室	庶務課庶務文書係 (内線211)
消費生活相談	期日 毎週月～金曜日 時間 午前8時30分～午後5時15分 会場 市役所市民課生活交通安全係	市民課生活交通安全係 (内線238)
女性相談 面接は予約制	期日 毎週月～金曜日(祝日を除く) 時間 午前8時30分～午後5時15分 会場 中野人権センター	人権・男女共同参画課 ☎(23)4810(専用電話)
生活就労支援相談	期日 毎週月～金曜日(祝日を除く) 時間 午前8時30分～午後5時15分 会場 市役所福祉課厚生保護係	福祉課厚生保護係 (内線276)
身体障がい者相談所 予約制	期日 毎月第1・3水曜日 時間 午後2時～4時 会場 福祉ふれあいセンター	中野市社会福祉協議会 ☎(26)3111
福祉相談・ボランティア相談、結婚相談 予約制	期日 毎週月～金曜日 時間 午前9時～午後5時 会場 福祉ふれあいセンター	中野市社会福祉協議会 ☎(26)3111
心配ごと相談	期日 毎週月～金曜日 時間 午後1時30分～4時30分 会場 福祉ふれあいセンター	中野市社会福祉協議会 ☎(26)3111
法律相談 予約制	期日 毎月第1・3月曜日(月曜日の場合は翌火曜日) 時間 午後1時30分～3時30分 会場 福祉ふれあいセンター	中野市社会福祉協議会 ☎(26)3111
職業相談	期日 毎週月～金曜日 時間 午前8時30分～午後5時 会場 中野市地域職業相談室(南宮庁舎)	中野市地域職業相談室 ☎(23)4710
交通事故巡回相談	期日 1月19日(木) 時間 午前10時～午後3時 (隔月第3木曜日開催) 会場 北信合同庁舎	北信地方事務所 ☎(22)3111
権利擁護相談 成年後見制度含む	期日 毎週月～金曜日 時間 午前8時30分～午後5時15分 会場 北信建設事務所 中野庁舎3階	北信圏域権利擁護センター ☎(26)2266

夢

No.141



信頼される
助産師になりたい！

やまもと かほ
山本 果歩さん 倭小学校 6年

私の夢は、看護師のめん許をとって助産師になることです。

小さい頃はパン屋さんや保育士の夢もあったけれど、いとこのお母さんが看護師さんということもあって、「いいなあ。」と思うようになりました。

助産師になる夢については一番影響を受けたのは、助産師が主人公のドラマでした。妊婦さんの悩みや、助産師がかかえる悩みなどが描かれていて、妊婦さんのためにがんばっている姿が「かっこいいな。」と思いました。私もドラマの助産師さんのように「がんばりたいな。」と思ったからです。私は助産師さんの働きをテレビやドラマでしか見たことがありません。自分で助産師の勉強をして、信頼してもらえる助産師さんになりたいです。そして、家族も助けていきたいです。

助産師は人の命にかかわる仕事です。とっても大変な仕事だと思うけれど、人の役に立っていききたいです。



中野市役所広報
facebook

編集後記

面積：112.18 km²
人口：43,486人
男：20,989人
女：22,497人

世帯数：15,439戸

【平成28年12月1日現在】

今月号から、平成27年
国勢調査を基に推計

▼新年明けましておめでとうござ
ます。今月号の表紙写真は、奥手
山から高社山と千曲川を望む場所
で撮影しました。本年も積極的に
新しいことを取り入れつつ、皆さ
んに親しんでいただけるような広
報づくりに励んでいきたいと思
います。2017年も広報なかのを
よろしく願います。(中沢)

▼北茨城市のりんご産地直売会に
行ってきました。現地に到着したと
き、すでにお客さんの行列ができて
いて、お客さんは「毎年、買いに來
てるよ」とうれしそうにリンゴを買
っていかれました。このような方々を
全国に増やせるよう、本年の広報も
頑張っていきたいです。(大原)

▼近ごろ何とはなしに山が視界に
入ります。会話の端にも「今日は
大きく見える、雲が…、稜線が…」
と話題に上ります。この感覚を何
と呼ぶのでしょうか。郷土愛か「中
野市民のあるある」か、はたまた
加齢？新年も中野市を囲む山々が
美しくありますように。(北沢)