

令和2年度 第2回中野市学校給食センター運営委員会次第

日時 令和2年12月11日(金)

午後3時30分から

場所 中野市南部学校給食センター

1 開 会

2 あいさつ

3 報告事項

令和元年度の決算状況について

4 会議事項

(1)来年度の調理業務委託について

(2)給食費の軽減について

(3)来年度の北部学校給食センターの配送について

5 その他

・給食センターにおける新型コロナウイルス感染症対策における取組について

6 閉 会

2019年度
(令和元年度)

決 算 概 要

歳入 1億9292万円
(前年度比1617万円減)

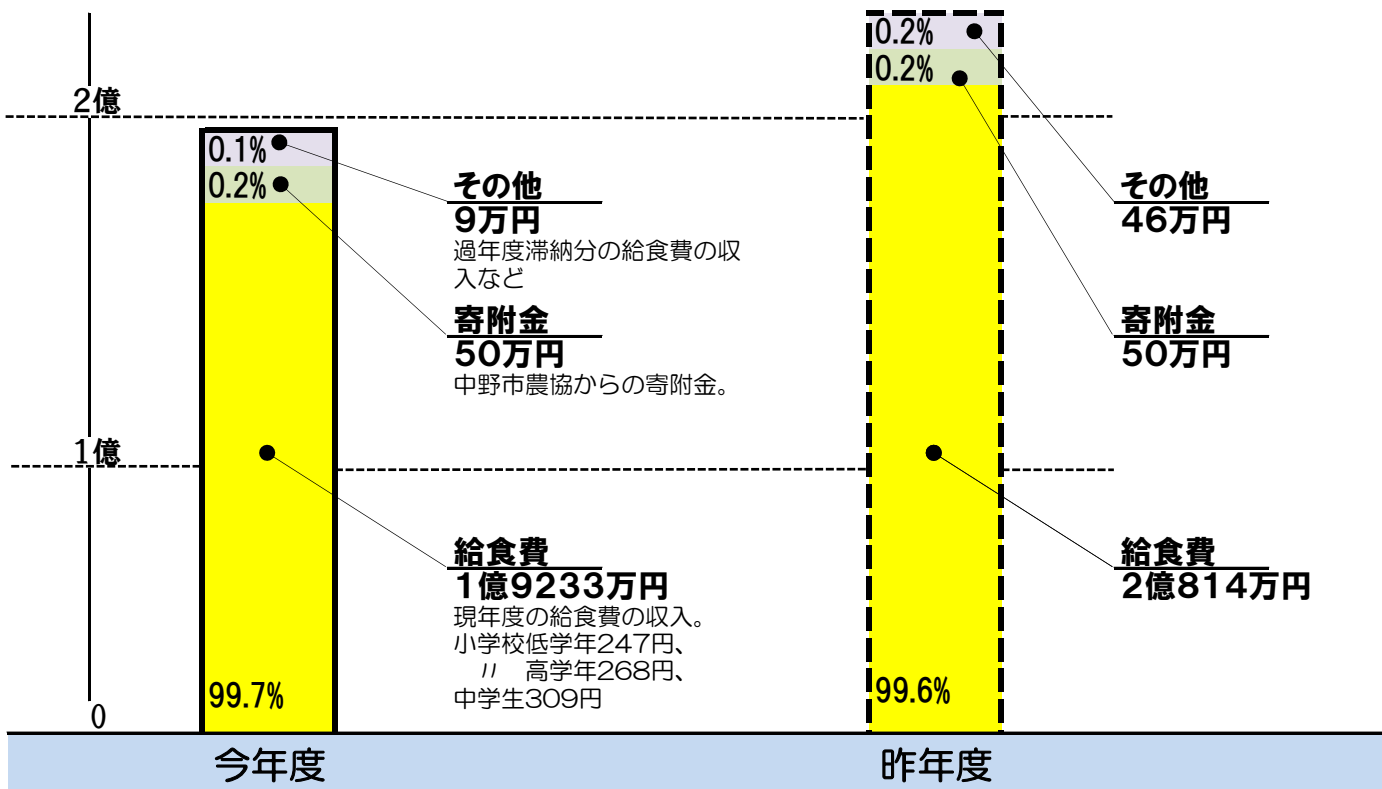
令和元年度の給食センターの歳入は、前年度と比較して、約1617万円の減となりました。これは、新型コロナウイルス感染症対策による臨時休校措置で、3月の給食がなくなったこと(3月の給食費収入がなくなったこと)が主要因です。また、児童生徒数の減少による給食費の収入減もあります。

◇年度別給食数の経過

年度	H27		H28		H29		H30		R1		R2		令和元年度給食費減収の内訳				
	食数 ①	食数 ②	前年比 ②-①	食数 ③	前年比 ③-②	食数 ④	前年比 ④-③	食数 ⑤	前年比 ⑤-④ =⑥	食数 ⑦	前年比 ⑦-⑥	コロナによる減収			児童等減少による減収		減収計額 ⑩+⑫
												3月欠食日数 ⑧	1食単価 ⑨	減収額 ⑤×⑧×⑨ =⑩	年間日数 ⑪	減収額 ⑥×⑨×⑪ =⑫	
小学校	2,387	2,338	-49	2,289	-49	2,292	3	2,252	-40	2,199	-53	-12	247	-6,674,928	202	-1,995,760	
中学校	1,403	1,334	-69	1,253	-81	1,158	-95	1,141	-17	1,122	-19	-13	309	-4,583,397	202	-1,061,106	
教職員	380	378	-2	374	-4	364	-10	366	2	336	-30	-13	268	-1,275,144			
合計	4,170	4,050	-120	3,916	-134	3,814	-102	3,759	-55	3,657	-102			-12,533,469		-3,056,866	

◇歳入内訳

	項 目	H30決算	R1決算	差額	備考
寄付	学校給食センター寄付金	500,000	500,000	0	JA中野市、きのこ部会から寄付金
雑入	給食費現年度	208,143,877	192,332,547	△ 15,811,330	現年度の給食費、減収の理由はコロナによる臨時休校、児童の減少
	給食費過年度	450,626	89,949	△ 360,677	過年度滞納で収入のあったもの
	行政財産一時使用料	6,000	6,000	0	北部敷地内の電柱・支線の使用料
	合計	209,100,503	192,928,496	△ 16,172,007	



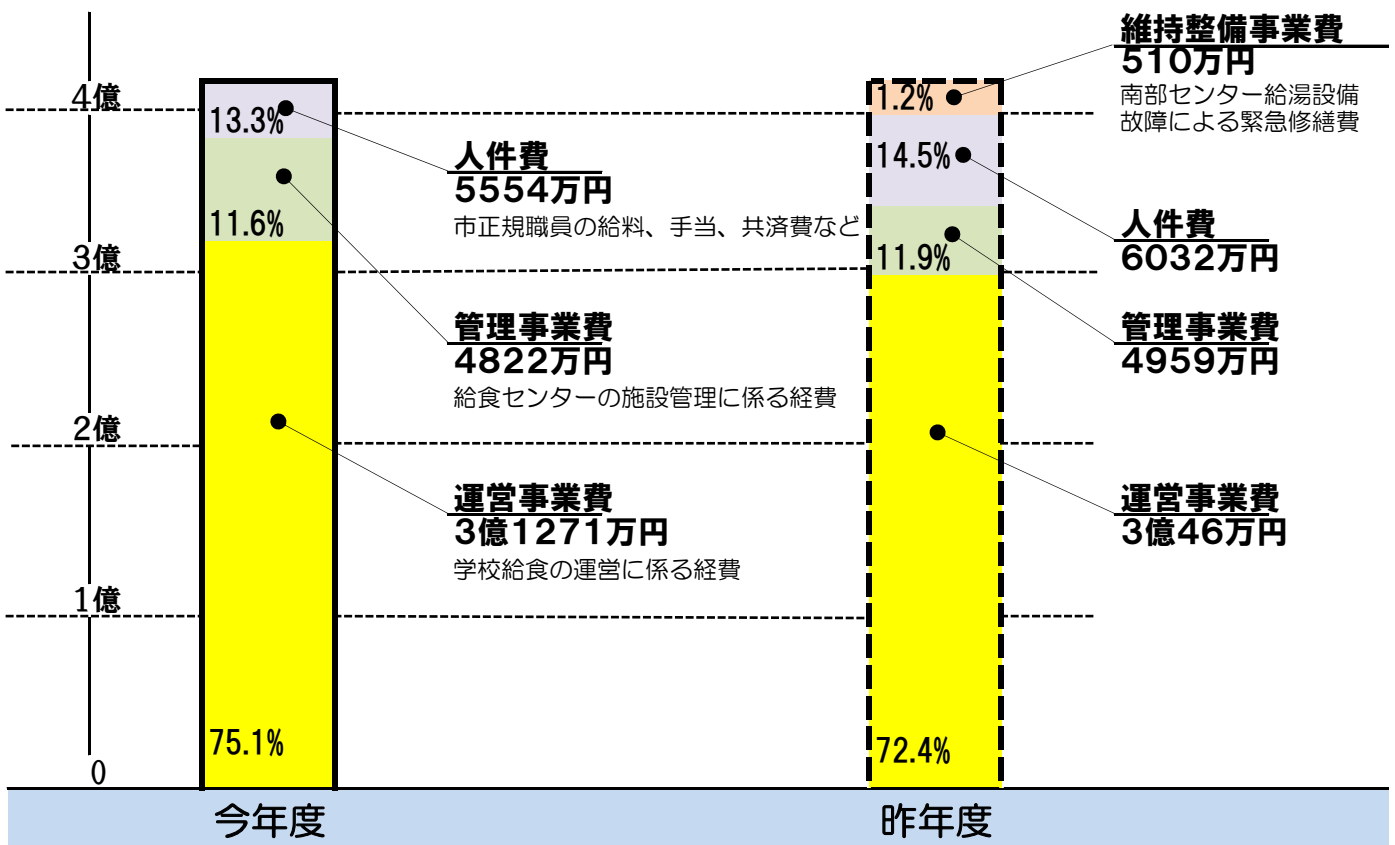
歳出 4億1647万円

(前年度比約100万円増)

令和元年度の給食センターの歳出は、前年度と比較して、約100万円の増となりました。主な増加要因としては、南部給食センター調理業務の委託料や工事請負費の増加があります。なお、減少したのものとしては、調理業務委託により削減された臨時・嘱託調理員の賃金や、3月の給食の提供がなくなったことによる光熱水費の減少などがあります。

◇歳出内訳

予算科目	項目	H30 決算	R1 決算	前年比	備考
職員人件費	給料、手当等	60,318,134	55,539,471	△4,778,663	市正規職員の給料、手当等
管理事業費	需要費	34,373,960	32,979,347	△1,394,613	電気、水道、ガス、燃料
	役務費	406,045	446,800	+40,755	電話料、施設管理手数料など
	委託料	7,014,412	7,156,320	+141,908	専門的知識を必要とする施設管理業務の委託料
	使用料・賃借料	7,785,752	7,631,390	△154,362	下水道使用料、土地賃借料など
	負担金	6,100	6,100	±0	市防火管理協議会会費など
運営事業費	報酬	53,600	53,600	±0	給食センター運営委員報酬
	賃金	67,598,762	38,260,206	△29,338,556	臨時・嘱託職員（調理員、栄養士）の給料
	報償費	9,882	6,500	△3,382	衛生管理研修会の講師謝礼
	需用費	223,367,435	209,911,769	△13,455,666	消耗品費、食材費、修繕費など
	役務費	2,280,961	2,107,203	△173,758	検便手数料、食材検査手数料など
	委託料	6,878,445	59,396,528	+52,518,083	給食配送業務や調理業務などの委託料
	工事請負費	0	2,736,234	+2,736,234	施設設備の工事に係る費用
	備品購入費	40,068	0	△40,068	
	公課費	237,600	237,600	±0	自動車重量税
維持整備事業費	工事請負費	5,097,600	0	△5,097,600	
合計		415,468,756	416,469,068	+1,000,312	



令和元年度に実施した主な事業

■ご飯・汁用食器更新事業

……………410万4千円

南部・豊田学校給食センターのご飯・汁用食器を合計5,000枚更新しました。

食器更新事業は、平成28年度から5ヶ年計画で実施しており、令和元年度で4年目になります。

JA中野市及びJA中野市きのこ部会協議会からの寄附金を活用し、食器にJAの「きのこ」のキャラクターをプリントしています。



■手洗い設備改修工事

……………155万9千円

衛生管理の充実を図り、安心・安全な学校給食を提供するため、南部・北部学校給食センターの手洗い設備を、手動式水栓から自動式水栓に改修しました(各センター5栓ずつ)。

自動式水栓を整備することで、水栓レバーを介した病原菌の付着を防ぐことができます。



■エアカーテン設置工事

……………117万7千円

食材への異物混入防止のため、北部学校給食センターにエアカーテンを4基設置しました。

なお、エアカーテンとは強力な空気の流れを発生させ、空気の壁を作る機器のことで、虫やほこりの侵入を防ぐ効果があります。



■調理業務委託

……………5289万4千円

南部学校給食センターの調理業務を初めて民間業者に委託しました。

委託先の(株)岩野商会は給食部門への参入は初めてでしたが、直営のときと同様に、一年を通じて安心・安全な学校給食を提供することができました。



学校給食センター調理業務の長期継続契約に係る考え方について

1 業務委託の経過と現状

現在、市では第3次中野市行政改革大綱の柱として、組織の最適化を定めており、人口減少へ対応できる組織体制・人づくりに取り組んでいます。

これに先駆け、学校給食センターでは定型的な業務についての見直しを行い、民間委託が可能な業務については、平成31年度(令和元年度)から順次業務委託へ移行してきたところです。

導入からこれまでの間、現場の状況の確認や内部評価等を行い、実態と課題を把握し、受託業者と協議を重ねることで改善を図りながら、運営しているところです。

【業務委託開始年度】

平成31(令和元)年度 南部学校給食センター調理業務、
令和2年度 北部学校給食センター調理業務

2 長期継続契約の検討内容について

項 目	内 容
市のメリット	<ul style="list-style-type: none"> ○人事管理、契約事務等の負担軽減により、事務の効率化が図れる。 ○受託者の業務スキルが蓄積されることにより、円滑な業務運営の維持・向上が図られる。 ○受託者において安定的な人材の確保と教育及び訓練を行うことが可能となり、従事者の一層の質の向上が期待できる。 ○受託者との安定した継続的な連携が図れることにより、緊急時の迅速で的確な対応が期待できる。 ○従事者が施設管理や設備の操作方法を把握・熟知することにより、施設の適正利用が図られ、施設管理上の経費節減が期待できる。 ○欠員が生じた場合でも迅速に人員補充等の対応ができ、適切な業務運営が確保できる。
受託者側のメリットとして期待できる事項	<ul style="list-style-type: none"> ○事務の効率化により諸経費が抑制できる。 <ul style="list-style-type: none"> ・物品調達等について長期的かつ計画的に行うことができる。 ・調整や契約事務の負担が軽減される。 ・従事者が現場施設管理、作業を熟知することにより、本社等の担当職員の現場対応が減ることによる経費負担軽減につながる。 ○長期的な雇用が見込めることから、従事者の雇用の安定につながる。
従事者のメリットとして考えられる事項	<ul style="list-style-type: none"> ○長期的な安定した雇用の保障が見込める。

※中野市長期継続契約を締結することができる契約を定める条例(趣旨)

第1条 この条例は、地方自治法(昭和22年法律第67号)第234条の3及び地方自治法施行令(昭和22年政令第16号)第167条の17の規定により、長期継続契約を締結することができる契約を定めるものとする。(長期継続契約を締結することができる契約)

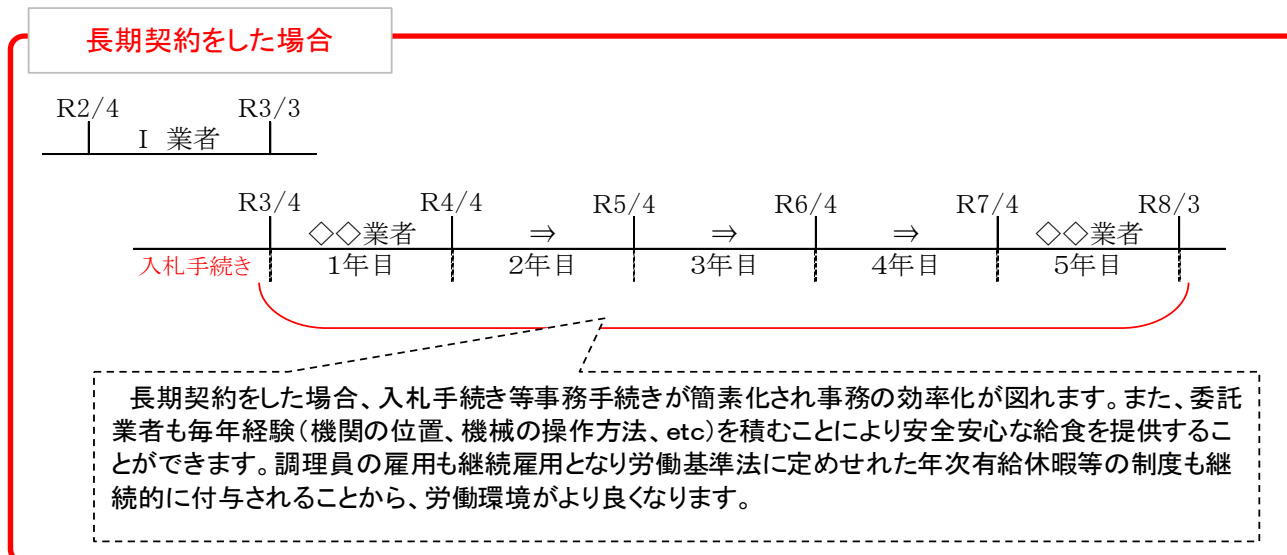
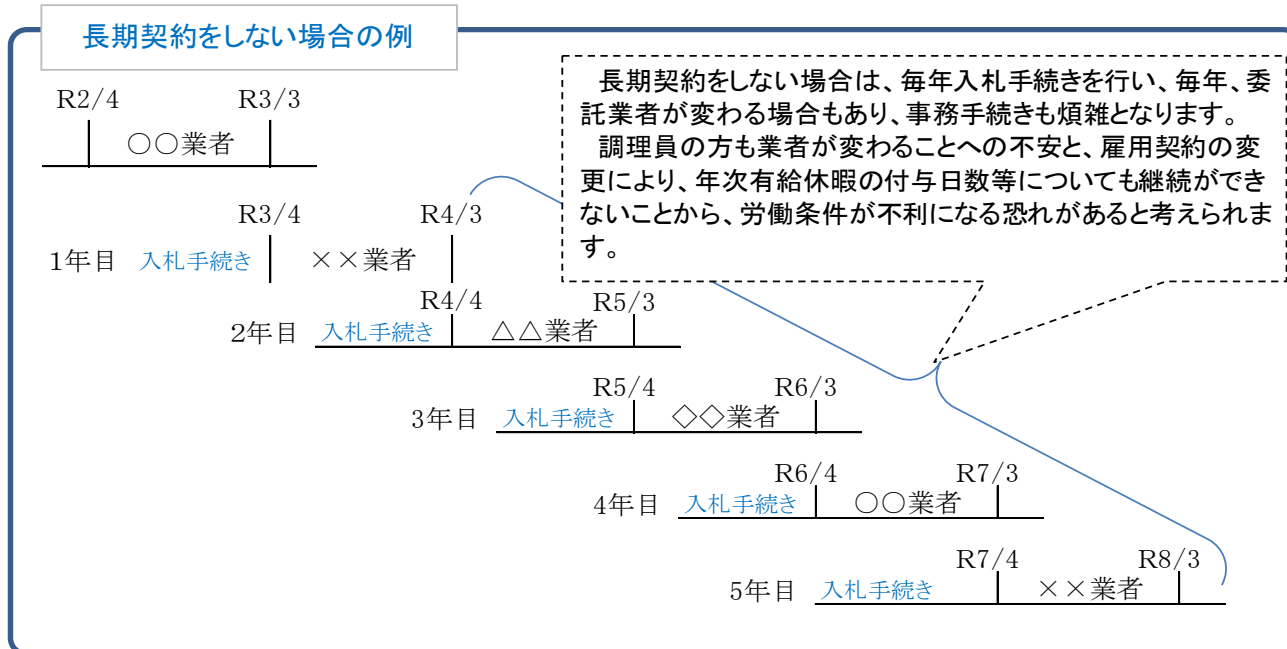
第2条 長期継続契約を締結することができる契約は、次に掲げるものとする。

- (1) 物品の賃貸借契約
- (2) 前号に係る保守に関する契約
- (3) 施設、設備等の維持管理その他役務の提供に関する契約
(契約の期間)

第3条 長期継続契約の契約期間は、5年を限度とする。ただし、市長が必要と認める場合はこの限りでない。

3長期継続契約する場合、しない場合の具体例について

(その1)



【年次有給休暇の付与日数】(労働基準法第39条)

年次有給休暇は、業種、職能にかかわらず、また、正社員、パートタイム労働者などの区分なく、一定の要件を満たした全ての労働者に対して、年次有給休暇を与えなければなりません。

○通常の労働者の付与日数

継続勤務年数(年)	0.5	1.5	2.5	3.5	4.5	5.5	6.5以上
付与日数(日)	10	11	12	14	16	18	20

○給食センターは、大勢の給食を、大型の調理器具等※を使用して調理するため、操作方法を覚えるにも時間がかかり、経験が必要なことから、長期継続契約をすることにより、安全で安心な給食が提供できることから、来年度から長期継続契約(条例の限度契約期間以内)することと考えています。

※調理器具の設置状況は別紙のとおり

南部学校給食センター 調理機器等配置図



②自動食器前処理機



①食器洗浄装置と食器整理装置



⑦プラスチックラー



⑥特食調理室 IH調理器



⑩手洗い室



⑦エアシャワー



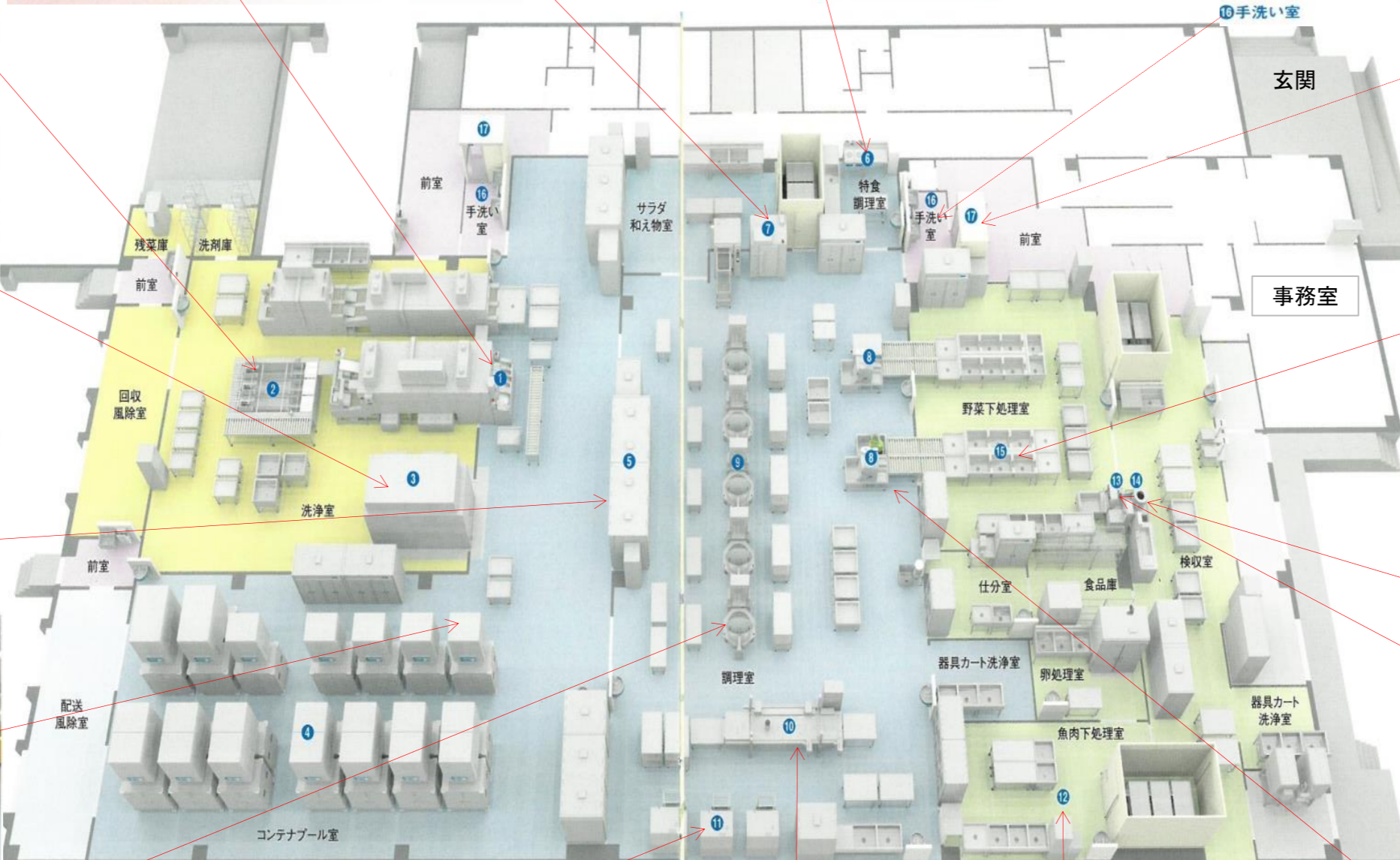
③コンテナ洗浄機



⑤消毒保管機



④電気式天吊りコンテナ消毒装置



⑮下処理用3槽シンク



⑩ドライ対応球根皮剥機



⑬野菜洗浄機



⑨IH回転釜



⑪スチームコンベクションオーブン



⑩電気式遠赤外線フライヤー



⑫魚肉下処理室



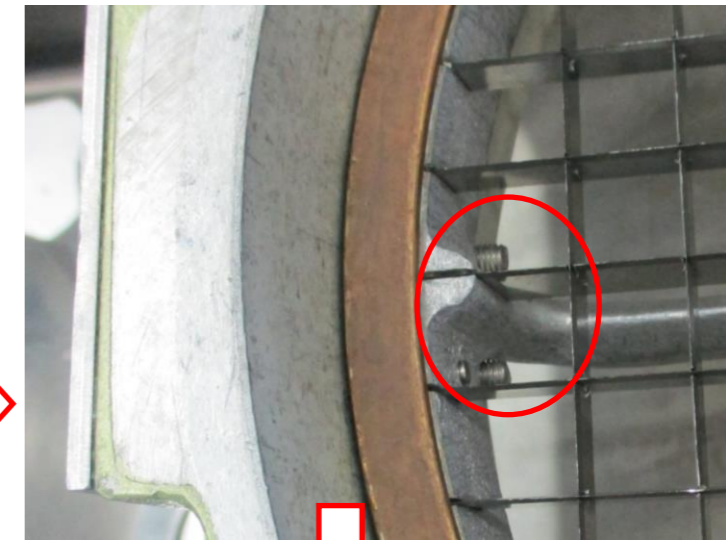
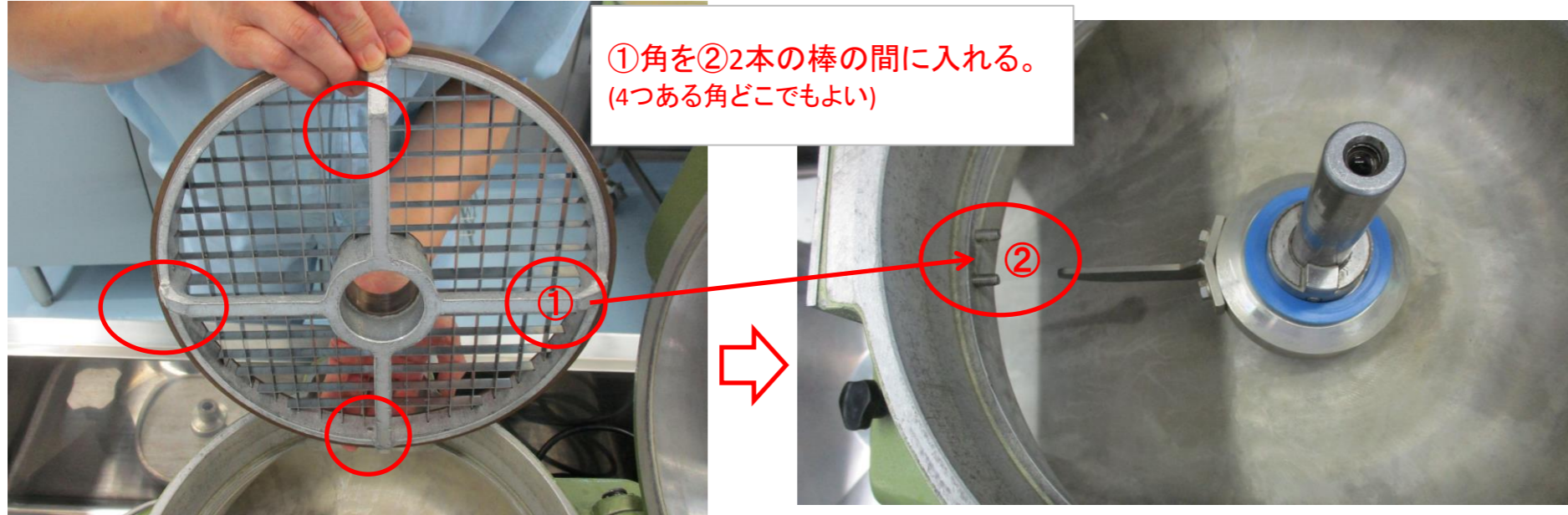
⑧フードスライサー



⑬野菜洗浄機

セットするまでは、コンセントは抜いておくこと

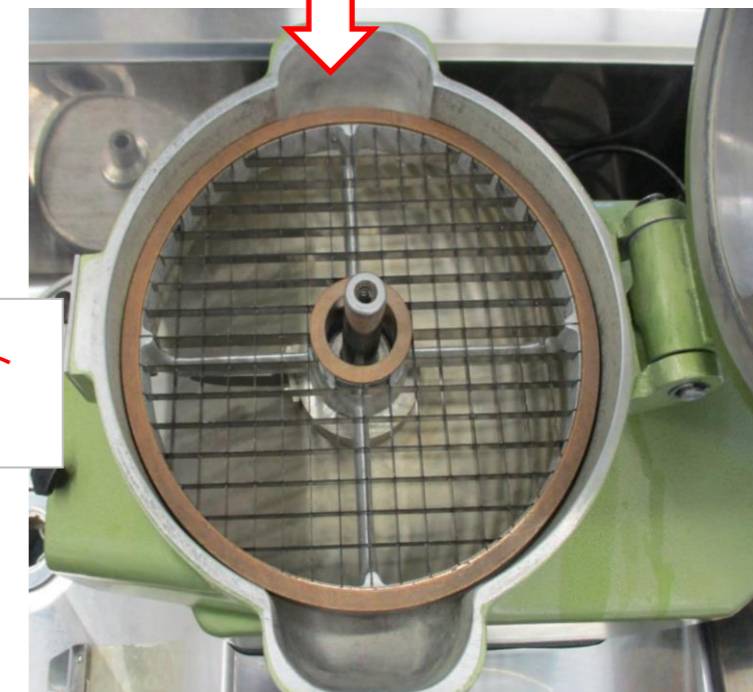
さいの目機の操作の方法



上の蓋をゆっくりしめる。
(やさしく)



刃の盤をセットする。



ネジをはめ込む



下の口から手を入れ



片方の手でレバーを押さえ



もう一方の手でネジを回し、しっかりしめる。
(ネジが閉まらない場合は最初から確認する。)

中野市学校給食費の軽減 について

1 給食費の緊急軽減の目的

子育て施策をより一層充実することにより、子育て世代の定住を図るため、また新型コロナウイルス感染症による社会情勢の、家計への影響も考慮して、保護者の経済的負担の軽減を図る措置として、市内小中学校の給食費の軽減を実施します。

2 対象

市内小中学校の児童生徒の給食費

3 軽減する期間

令和2年12月1日から当面の間

4 学校給食費一人当たりの軽減(予定)額について

対象学年・学校		一食当たり			12～3月見込み	
		現行単価 ①	軽減割合 ②	軽減額 ①×②=③	給食予定日数※ ④	軽減額 ③×④=⑤
小学校	低学年(1年、2年、3年)	247 円	3割	75 円	64 日	4,800 円
	高学年(4年、5年、6年)	268 円	3割	81 円	64 日	5,184 円
中学校		309 円	3割	93 円	64 日	5,952 円

※給食日数は、学校によって行事等の日程が異なるため、前後する場合があります。

5 市の負担(予定)額について

対象学年・学校		軽減額 ⑤	児童生徒数 ⑥	市負担額 ⑤×⑥
小学校	低学年	4,800 円	1,107 人	5,313,600 円
	高学年	5,184 円	1,102 人	5,712,768 円
中学校		5,952 円	1,124 人	6,690,048 円
計			3,333 人	17,716,416 円

※財源については、市全体の事業等の見直しも含め検討し対応予定

令和2年度 (2020→2021) 給食日数

月	日	1	2	3	4	5	6	7	8	9	10	11	12	13	14	15	16	17	18	19	20	21	22	23	24	25	26	27	28	29	30	31	日	月	給食日数
12月		1	2	3	4	土	日	5	6	7	8	9	土	日	10	11	12	13	14	土	日	15	16	17	18	19	土	日	冬	冬	冬	冬	12月	19	
1月		祝	土	日	冬	冬	冬	1	2	土	日	祝	3	4	5	6	土	日	7	8	9	10	11	土	日	12	13	14	15	16	土	日	1月	16	
2月		1	2	3	4	5	土	日	6	7	8	祝	9	土	日	10	11	12	13	14	土	日	15	祝	16	17	18	土	日	×	×	×	2月	18	
3月		1	2	3	4	5	土	日	6	7	8	9	10	土	日	11	12	13	春	春	土	日	春	春	春	春	春	土	日	春	春	春	3月	13	
月	日	1	2	3	4	5	6	7	8	9	10	11	12	13	14	15	16	17	18	19	20	21	22	23	24	25	26	27	28	29	30	31	日	月	185

12月24日、小学校2学期終業式

1月・スキー教室等

3月16日小学校終業式

12月25日、中学校2学期終業式

3月17日中学校終業式

令和3年度の北部学校給食センター配送計画

令和3年度から豊井小学校と永田小学校が統合した、『豊田小学校』が開校となります。豊田小学校は、豊田中学校と同じ校舎となるため、新設されるコンテナ室も同じコンテナ室を使用することになります。

このことを踏まえ、北部学校給食センターでは、配送計画の見直しを行います。

■配送ルートの変更について

現在、北部学校給食センターの配送校は**6校**ですが、令和3年度からは豊井小と永田小の統合により**5校**となります。ただし、新設される豊田小学校は豊田中学校と同じコンテナ室を使用するため、配送場所は、**6箇所**から**4箇所**へ変更となります。

配送車	配送先	時間	
		出発	到着
A	中野小	11:20	11:50
B	高社小・高社中	11:20	11:50
C	豊井・永田・豊田	11:15	11:50

→

配送車	配送先	時間	
		出発	到着
A	中野小・高社中	11:15	12:00
B	高社小・豊田小中	11:20	11:55

令和2年

令和3年

■配送ルート変更による影響について

①配送業務に係る人件費の削減

令和3年度の配送計画では、配送者を現状の**3人**から**2人**に減らして配送を行うことが可能となるため、1人分の人件費が削減されます。年間では、**約100万円**の削減を見込んでおります。

②最終到着時間の変更

令和3年度の配送計画では、最終到着時間が午前11時55分～12時となり、現在よりも**5分～10分**程度遅くなります。しかし、各学校の給食時間(一番早い学校で12時25分)には十分間に合う時間であり、また、給食時間が早い日(11時50分給食開始)であっても、配送校の組み換え等により対応することが可能です。

■豊田小学校の外観及び新コンテナ室



豊田小学校の昇降口



豊田小・豊田中の新コンテナ室

給食センターにおける新型コロナウイルス感染症対策における取組について

○ 経過及び取組について

令和2年度（2020→2021） 給食センター稼働日数

月	日	1	2	3	4	5	6	7	8	9	10	11	12	13	14	15	16	17	18	19	20	21	22	23	24	25	26	27	28	29	30	31	日	稼働日数	当初日数	
4月		春	春	春	土	日	入	1	2	3	4	土	日	コナ	コナ	コナ	コナ	コナ	土	日	コナ	コナ	コナ	コナ	コナ	土	日	コナ	コナ	祝	コナ	×	4月	4	17	
5月		コナ	土	日	祝	祝	祝	コナ	コナ	土	日	コナ	コナ	コナ	コナ	土	日	コナ	コナ	コナ	コナ	コナ	土	日	コナ	コナ	コナ	コナ	コナ	土	日	×	5月	0	18	
6月		1	2	3	4	5	土	日	6	7	8	9	10	土	日	11	12	13	14	15	土	日	16	17	18	19	20	土	日	21	22	×	6月	22	22	
7月		1	2	3	土	日	4	5	6	7	8	土	日	9	10	11	12	13	土	日	14	15	16	祝	祝	土	日	17	18	19	20	21	×	7月	21	16
8月		土	日	夏	夏	夏	夏	土	日	夏	夏	夏	夏	土	日	夏	1	2	3	4	土	日	5	6	7	8	9	土	日	10	×	8月	10	6		
9月		1	2	3	4	土	日	5	6	7	8	9	土	日	10	11	12	13	14	土	日	祝	祝	15	16	17	土	日	18	19	20	×	9月	20	20	
10月		1	2	土	日	3	4	5	6	7	土	日	8	9	10	11	12	土	日	13	14	15	16	17	土	日	18	19	20	21	22	土	×	10月	22	22
11月		日	1	祝	2	3	4	土	日	5	6	7	8	9	土	日	10	11	12	13	14	土	日	15	16	17	18	19	土	日	20	×	11月	20	20	
12月		1	2	3	4	土	日	5	6	7	8	9	土	日	10	11	12	13	14	土	日	15	16	17	18	19	土	日	冬	冬	冬	冬	×	12月	19	19
1月		祝	土	日	冬	冬	冬	1	2	土	日	祝	3	4	5	6	土	日	7	8	9	10	11	土	日	12	13	14	15	16	土	日	×	1月	16	16
2月		1	2	3	4	5	土	日	6	7	8	祝	9	土	日	10	11	12	13	14	土	日	15	祝	16	17	18	土	日	×	×	×	×	2月	18	18
3月		1	2	3	4	5	土	日	6	7	8	9	10	土	日	11	12	13	14	春	土	日	春	春	春	春	春	土	日	春	春	春	×	3月	14	14
月	日	1	2	3	4	5	6	7	8	9	10	11	12	13	14	15	16	17	18	19	20	21	22	23	24	25	26	27	28	29	30	31	日	186	208	

R2年7月29日(水) ◇新型コロナウイルス発症により一中学校30日、31日臨時休校、一中学校、給食の停止

R2年11月7日(土) ◇新型コロナウイルス発症により一中学校9日(月)～13日(金)、一小学校10日(火)～13日(金)臨時休校、給食の停止

R2年10月～
R3年2月末まで ◇ 県事業・県産農産物を活用した学校給食提供(長野県教育委員会)
※新型コロナウイルス感染の影響に伴い、インバウンド需要や外食需要の減退により、県産農産物の消費量が減少していることから国の補助を活用し学校給食への無償提供を受けたものです。
・中野市でもこの事業を活用して学校給食に活用しています。

R2年10月19日(月)
(南部献立)

主食	ごはん
牛乳	○
汁物	かきたま汁
主菜	牛丼の具
副菜	ゆかりあえ



(給食センター)→(学校)

給食センターからこんにちは

令和2年 10月 19日 (月)

10月の給食献立目標 小:好き嫌いせずなんでも食べよう
中:偏食をなくそう

きょうの給食は・・・

ごはん、牛乳、かきたま汁、プレミアム牛丼の具、ゆかりあえ

今日は「食育の日献立」です。

そして、今日は「信州プレミアム牛肉」を使った給食です。

先日、「信州プレミアム牛肉」のパフレットをお配りしましたが、みなさん読みましたか？まだ見ていない人は、ぜひ読んでください。

「プレミアム」というのは「高級な」「上等な」という意味です。

長野県の「安全・安心でおいしい牛肉」をみなさんに知ってもらいたいと、牛が育った場所や食べたえさ、育てた人がすべてわかる特別な牛肉です。

今日は、「プレミアム牛丼の具」として、皆さんにお届けしました。

味わって食べましょう。

信州プレミアム牛肉は、2月の給食でも使う予定です。お楽しみに。

R2年10月21日(水)

(北部献立)

主食	ごはん
牛乳	○
汁物	田舎汁
主菜	信州きのこ牛丼
副菜	和風サラダ



信州プレミアム牛肉



R2年11月18日(水)

(南部献立)

主食	ごはん
牛乳	○
汁物	すいとん汁
主菜	ニジマスのから揚げ
副菜	野菜のひき肉炒め



ニジマス(写真は南部)



(北部献立)

主食	ごはん
牛乳	○
汁物	じゃがいもみそ汁
主菜	ニジマスの竜田揚げ
副菜	野菜つけあえ

R2年11月16日(金)

(北部献立)

主食	ごはん
牛乳	○
汁物	けんちん汁
主菜	ネギ塩焼き鳥
副菜	ゆかりあえ



信州黄金シャモ(写真は北部)



(南部献立)

主食	ごはん
牛乳	○
汁物	きのこ汁
主菜	焼き鳥丼の具
副菜	和風サラダ

子ども達の声 信州黄金シャモを食べた感想

- ・肉が柔らかくてジューシーだった。
- ・ネギの風味やコーンの甘味が、黄金シャモの旨みを引き立ててた。
- ・柔らかくて美味しかった。また食べたい。

中村さん左奥が調理した信州黄金シャモのすき焼きを試食する生徒



16日は市内全小中で給食に！

信州黄金シャモ お先に試食

中野・高社中 地元生産者招き

中野市高社中学校の生徒が、同市豊田で県のブランド地鶏「信州黄金シャモ」を生産する中村栄介さん(44)を招き、信州黄金シャモの魅力やお薦めの調理方法を取材し、すき焼きにして試食した。16日には市内全小中学校で、信州黄金シャモの給食が提供される。

信州産ブランド食材の給食を通して、需要喚起を図るとともに、流通や命の大切さを学んでもらおうという県の事業の一環。給食委員会の約20人が取材した。中村さんは通常の鶏の飼育期間は50日なのに信州黄金シャモは120日かけて育てる。「肉からだしが出るため、すき焼きが一番おいしい」などと説明した。生徒たちは調理室に移り、中村さんが調理した信州黄金シャモのすき焼きを試食。同委員会副委員長の佐野碧さん(15)は「食感がコリコリしていて、食べ応えがある。今までの鶏肉とは全然違う味だった」と話した。16日の給食は、北部給食センター区域の学校は「ネギ塩焼き」、南部給食センター区域では「焼き鳥丼」。高社中給食委員会が取材した動画の放送もある。

北信ローカル 2020(令和2年)11月27日(金)掲載記事↓

学校給食に信州黄金シャモ

中村さんが食材提供



飼育する信州黄金シャモと中村さん

長野県の「県産食材「食べて応援」地域内消費推進事業」で、中野市内の全小中学校の学校給食に16日、信州黄金シャモを使った料理が登場した。生産者で市域おこし協力隊の中村栄介さんからの食材提供で実現。北部学校給食センターでは「ねぎ塩焼きとり」、南部学校給食センターでは「焼き鳥丼の

具」として出された。「コリコリした食感で、ニワトリとは異なる深い味わいがおいしかった」との感想が多く聞かれたそうだ。信州産ブランド食材の給食提供は、中野市内ではこれまで、信州プレミアム牛肉、信州黄金シャモ、さらに先日は信州サーモンを味わった。信州黄金シャモは北信では中野市だけで

県産プレミアム食材の提供は来年2月ごろにも計画されている。



南部給食センターでは焼き鳥丼の具として調理し提供

今後の予定

R3年1月20日(水) 信州サーモン

R3年2月19日(金) 信州プレミアム牛肉

継続実施

牛乳びん片付け用ビニール手袋(青色)は継続して学校へ配布し使用しています。

中野市学校給食センター運営委員会委員名簿

区 分	氏 名	備 考
識見を有する者	たけふし さちこ 竹節 幸子	北信保健福祉事務所 食品・生活衛生課 主任管理栄養士
	むらしま やすあき 村島 康秋	中高薬剤師会 監事
	かんだ くにあき 神田 久仁玲	北信食品衛生協会 中野支部長
	たけうち ようこ 竹内 洋子	中野市食生活改善推進協議会 会長
	ふじさわ れいこ 藤沢 礼子	中野市養護教諭部会 代表 (平野小学校養護助教諭)
	ゆもと あきら 湯本 輝	南宮中学校 PTA 副会長
	やまぎし まさみ 山岸 雅美	高社中学校 PTA 副会長
教職員	よだ たかお 依田 隆生	日野小学校校長
	たてばやし ひろたか 舘林 弘毅	高社中学校校長
公募委員	きたやま かずお 北山 和夫	公募委員
	にしざわ ふみこ 西澤 富美子	公募委員
	たけだ みほ 武田 美穂	公募委員

運営委員会配置図

館林 会長

神田委員

竹内委員

山岸委員

藤沢委員

依田委員

北山委員

西澤委員

武田委員

(事務局)

町田
所長

堀内
教育長

小橋
教育次長

春原
主任主事

入口