

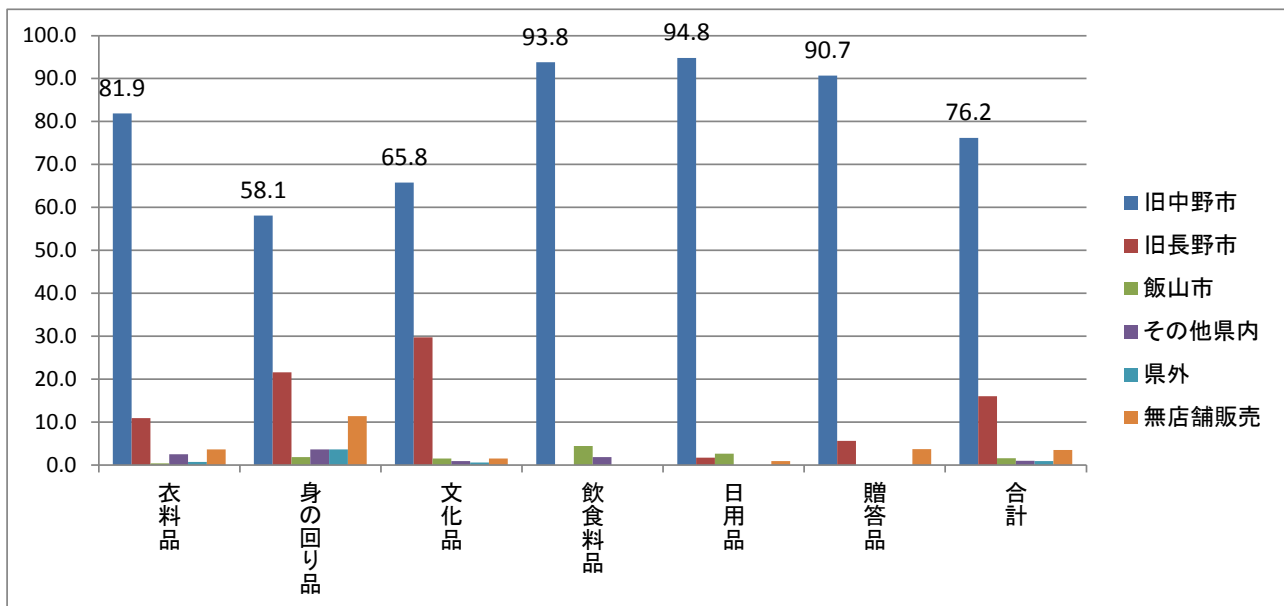
中野市における買い物状況
 (平成24年長野県商圈調査結果より)

<委員から要望のあった次回以降に欲しい資料>

- ・中野市、中野市以外の購買力の比較（中野市に誰がお金を落としているか）
- ・中野市民がどれだけ、市外で購買をしているのか
 （中野市外で市民がどれだけお金を落としているか）

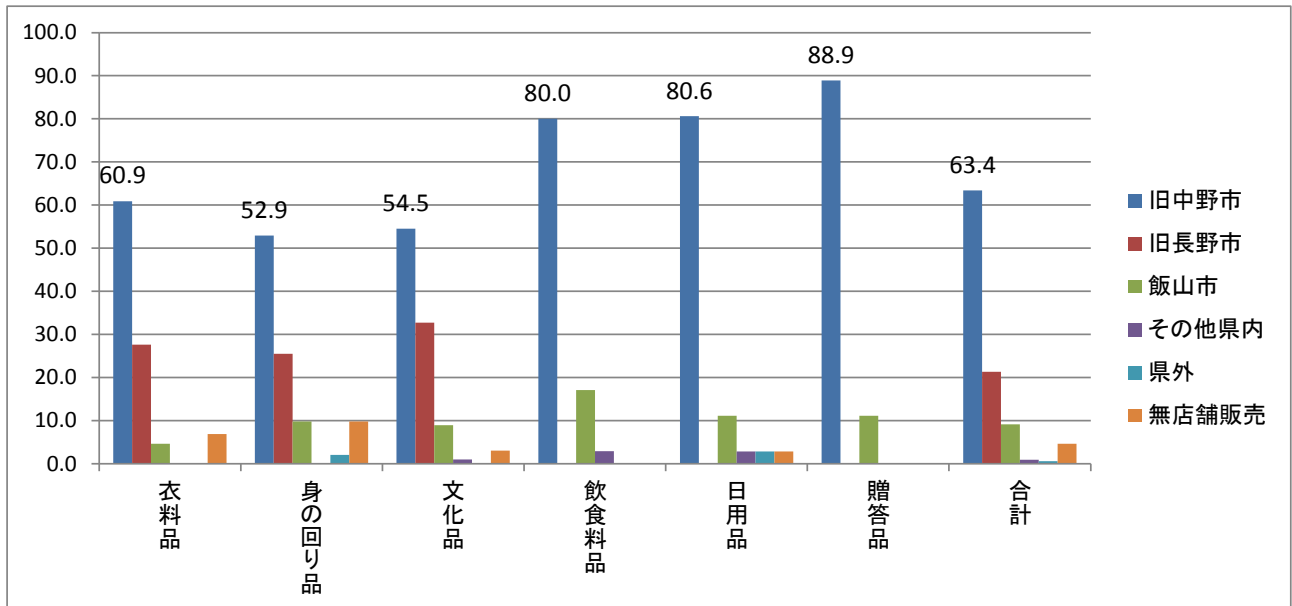
1. 中野市に居住している方が主に買い物する場所（主にどこで買い物をする世帯の割合）

(1) 中野地域に居住する世帯（以下、「旧中野市」とする。）



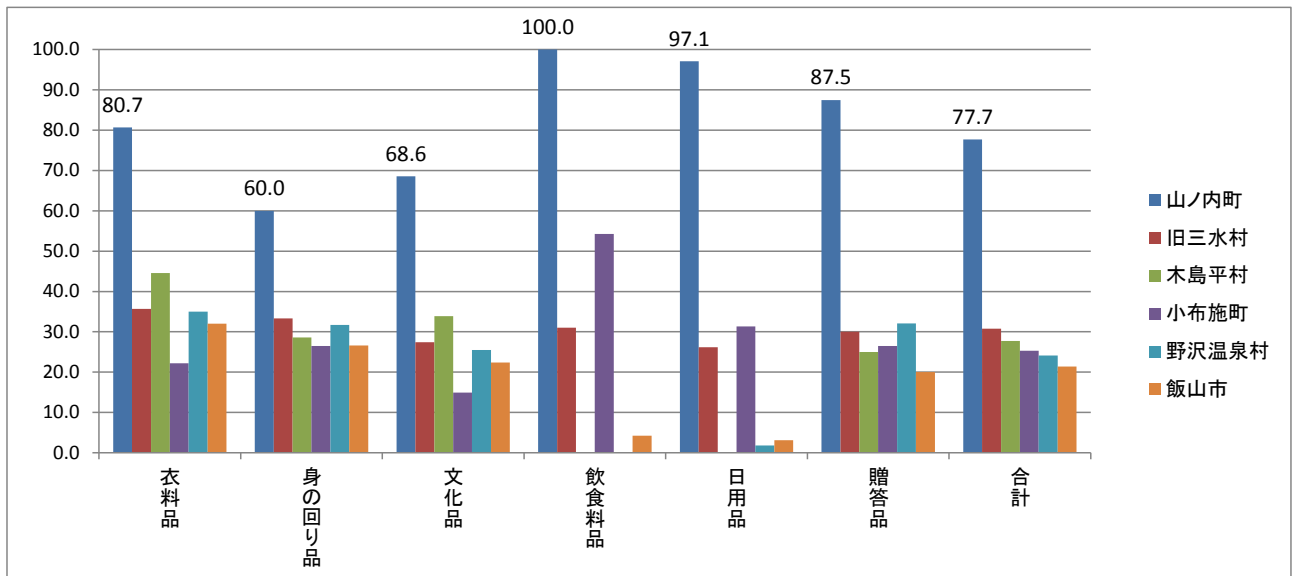
- ・飲食料品、日用品など日常生活に必要な物は、市内で購入している世帯が多い。
- ・衣料品では、実用衣料（シャツ・下着類）が92.9%、子供服・呉服・寝具でも約85%と高い率となっている。一方で、婦人服は66.1%と他の衣料品と比較すると低く、長野市で購入する世帯の割合が17.9%、無店舗販売（通信販売など）が8.9%と他の衣料品と比較して高くなっている。
- ・身の回り品（装飾雑貨類・靴・カバン類）や文化品（レジャー・スポーツ用品、インテリア類・家具・貴金属類・時計など）は、中野市内で購入する世帯割合は低く、長野市で購入する世帯が多い。
- ・贈答品では、近年、市内で購入する世帯が増加傾向にあり、H24では90.7%に上る。

(2) 豊田地域に居住する世帯（以下、「旧豊田村」とする。）



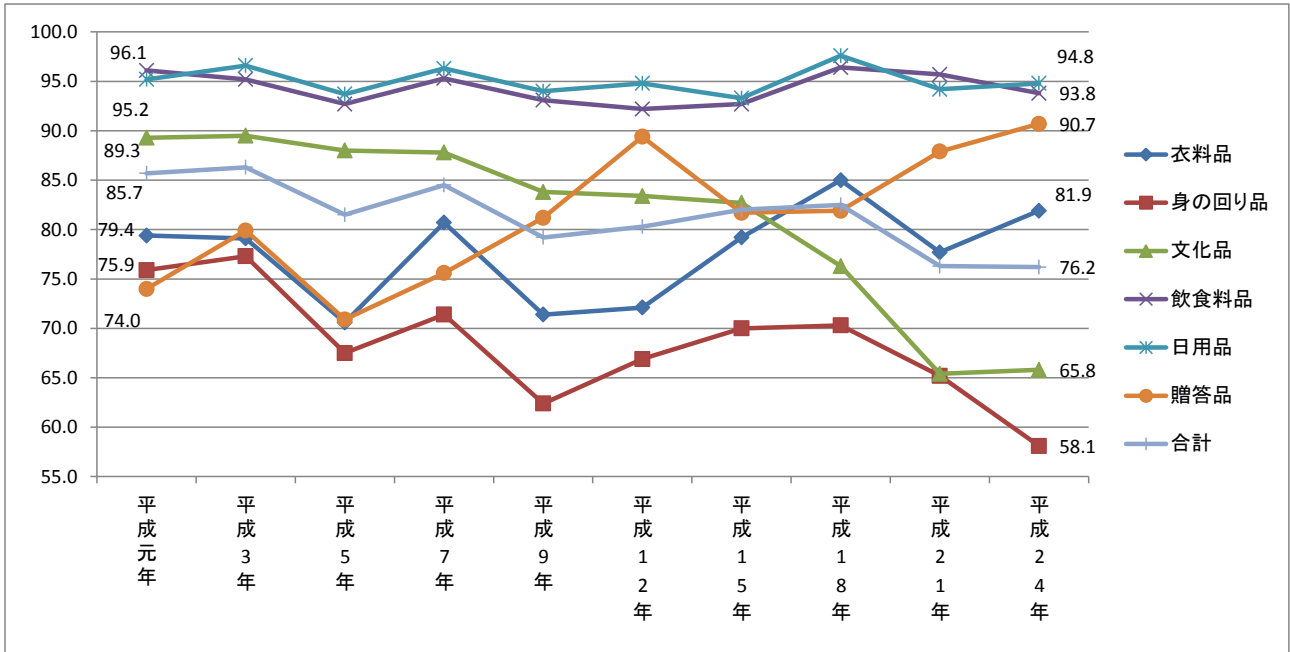
- ・ 飲食料品、日用品、贈答品は、中野地域で購入している世帯が多い。
- ・ 中野地域同様に、衣料品・身の回り品・文化品は長野市や飯山市で購入されている世帯の割合が多い。ただし、中野地域と比較すると、全ての品目で、中野市以外で購入されている世帯の割合は多い。

2. 中野市外に居住する方が中野地域で買い物する世帯割合



- ・ 市町村別では山ノ内町に居住している方が、中野市で買い物をする割合が全品目で高くなっている。飲食料品、日用品、贈答品、衣料品は 80%を超える世帯が主に中野市で購入している。理由とすれば、町内に大型スーパーや専門スーパーが無い（H24 時点）ことが考えられる。
- ・ 小布施町については、飲食料品で 54.3%の世帯が中野で買い物をしているが、大型スーパーの出店により、現在の世帯割合は減少していると予想される。
- ・ エリアで考察すると、山ノ内町、旧三水村、木島平村、小布施町、野沢温泉村など、中野市より北側の市町村から買い物にきている世帯が多いことがわかる。長野市や須坂市との商圏の境界が小布施町や旧三水村の辺りを境として存在していると思われる。

3. 中野地域に居住する方が中野地域で買い物する世帯割合の推移

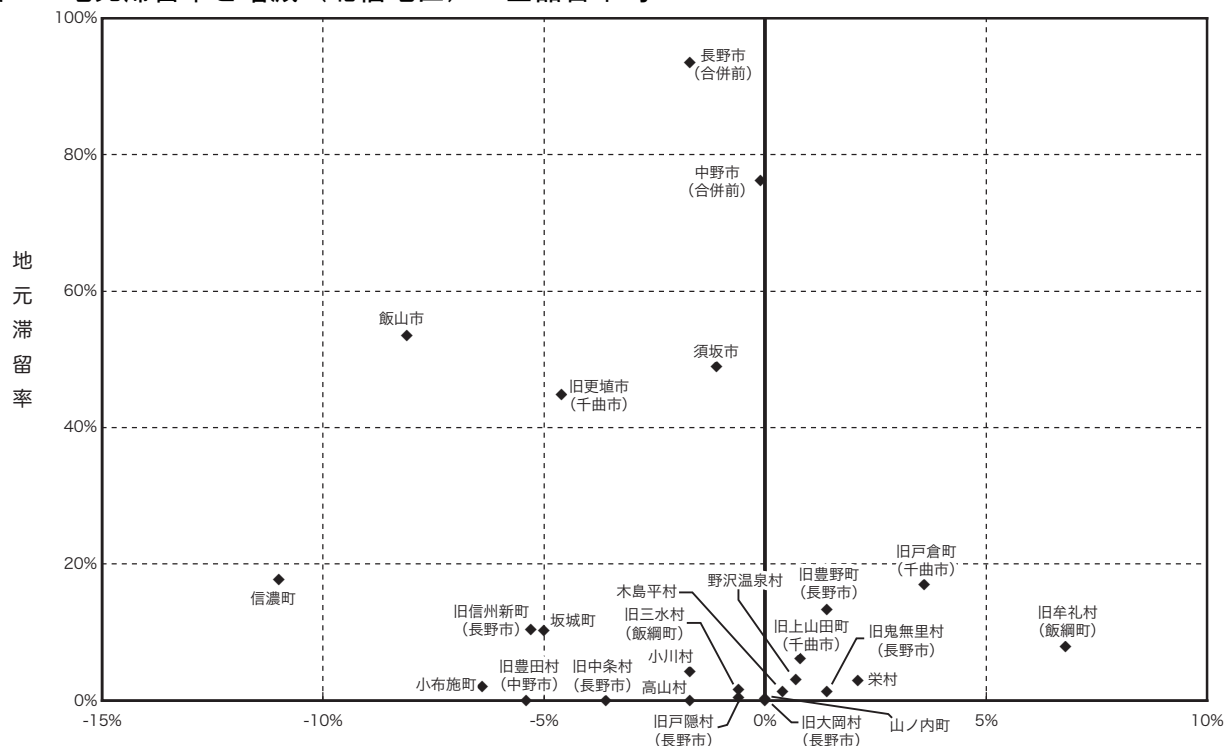


- 平成元年からの時系列推移をみると、飲食料品、日用品は横ばいで推移している。一方で、文化品は平成元年から平成24年の期間で23.5%減少し、身の回り品でも15.9%減少している。
- 衣料品は調査年毎に大きく増減しているが微増している。贈答品は増加傾向にあり、平成元年から16.7%増加している。

2 地域別商圈動向

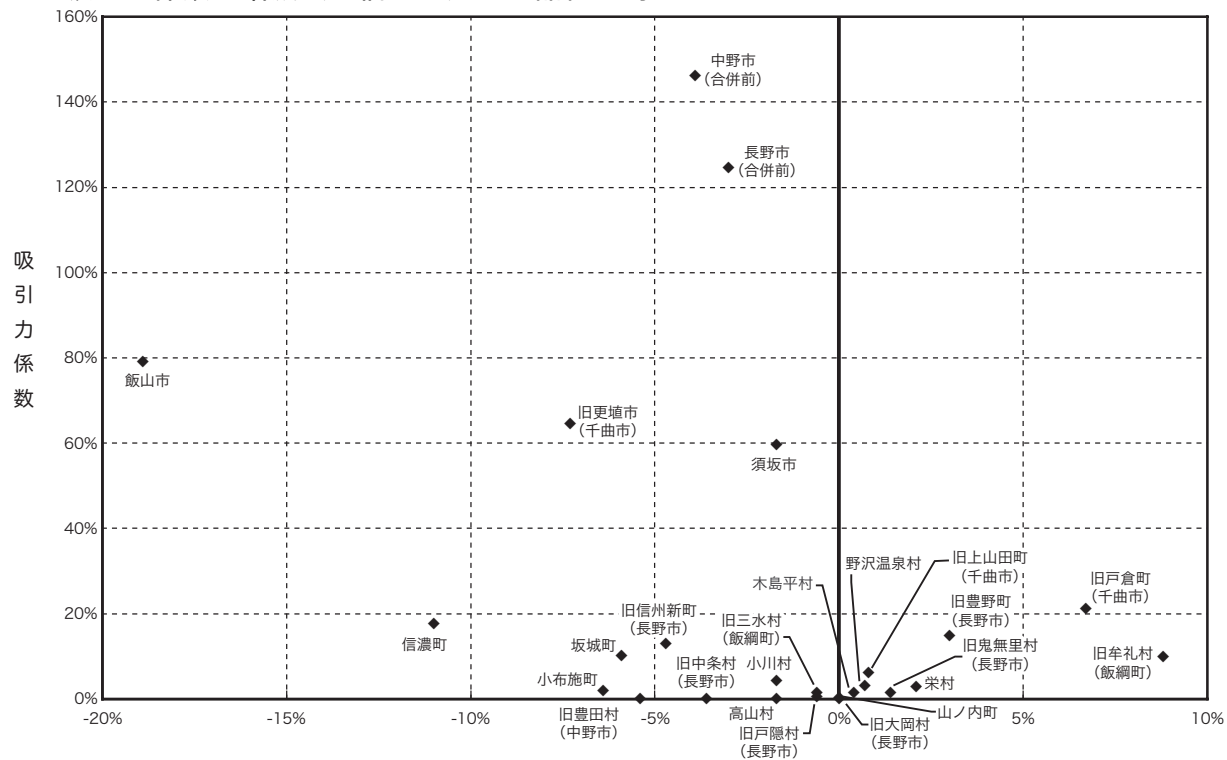
(1) 北信地区 (図5、図6、図7)

図5 地元滞留率と増減 (北信地区) ≪全品目平均≫



比較増減 (平成21年度調査比)

図6 吸引力係数と増減 (北信地区) ≪全品目平均≫

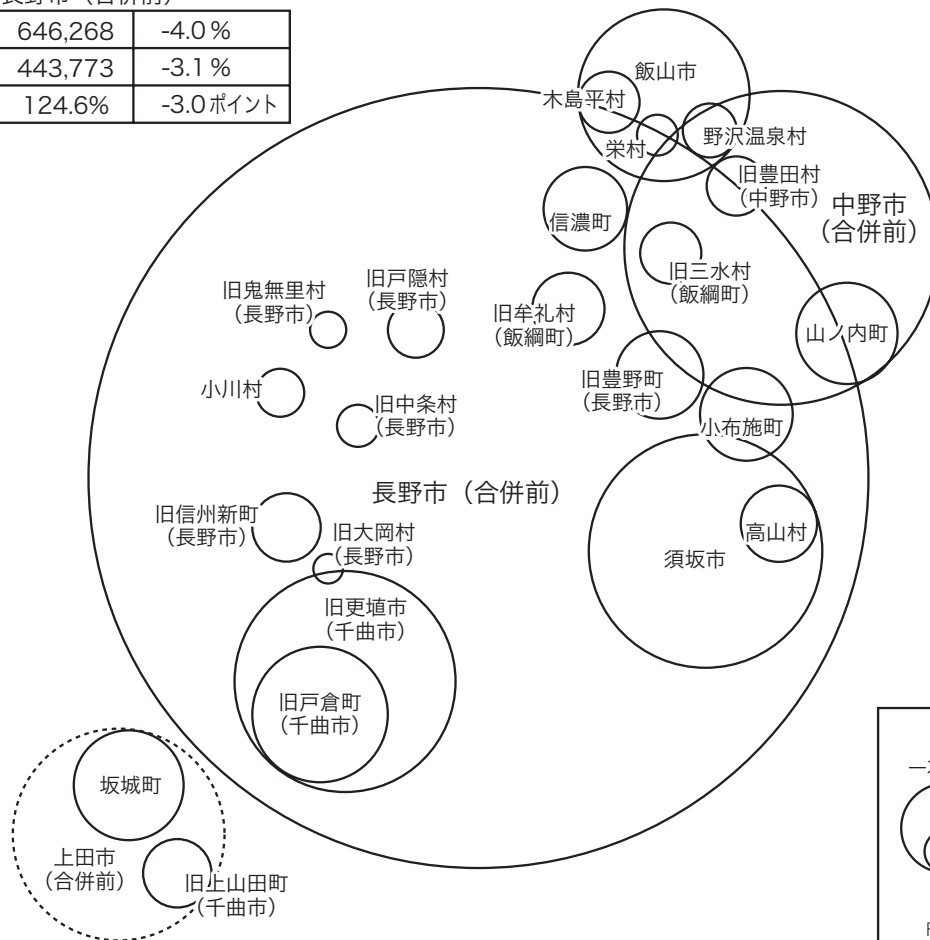


比較増減 (平成21年度調査比)

図7 北信地区の商圈構造（概念図）《全品目平均》

長野市（合併前）

646,268	-4.0%
443,773	-3.1%
124.6%	-3.0ポイント



飯山市

37,898	-5.1%
18,072	-22.5%
79.1%	-18.9ポイント

中野市（合併前）

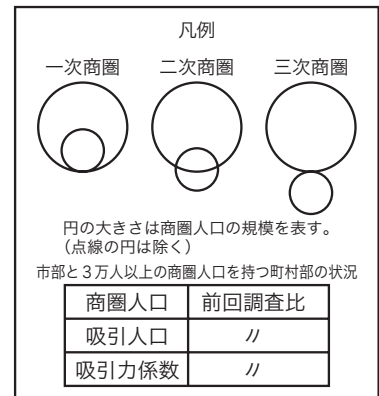
126,415	-12.7%
59,575	-3.3%
146.2%	-3.9ポイント

須坂市

70,099	-7.8%
30,856	-4.5%
59.7%	-1.7ポイント

旧更埴市（千曲市）

62,769	-2.0%
24,480	-10.8%
64.5%	-7.3ポイント



（注）図表の制約上、一部に凡例と一致しない箇所がある。

- ・旧上山田町（千曲市）は、上田市（合併前）の一次商圏、長野市（合併前）・旧更埴市（千曲市）・旧戸倉町（千曲市）の二次商圏に含まれる。
- ・旧戸倉町（千曲市）は、旧更埴市（千曲市）の一次商圏、長野市（合併前）・上田市（合併前）の二次商圏に含まれる。
- ・長野市（合併前）は、どの商圏にも含まれていない。
- ・旧更埴市（千曲市）は、長野市（合併前）の一次商圏に含まれる。
- ・須坂市は、長野市（合併前）の一次商圏に含まれる。
- ・中野市（合併前）は、長野市（合併前）の二次商圏に含まれる。
- ・飯山市は、長野市（合併前）・中野市（合併前）の二次商圏に含まれる。
- ・旧豊野町（長野市）は、長野市（合併前）の一次商圏、中野市（合併前）の二次商圏に含まれる。
- ・小布施町は、長野市（合併前）の一次商圏、須坂市・中野市（合併前）の二次商圏に含まれる。
- ・信濃町は、長野市（合併前）の一次商圏、中野市（合併前）の三次商圏に含まれる。
- ・山ノ内町は、中野市（合併前）の一次商圏、長野市（合併前）の二次商圏に含まれる。
- ・栄村は、飯山市の一次商圏、長野市（合併前）・中野市（合併前）の二次商圏に含まれる。

- ・野沢温泉村は、飯山市の一次商圏、中野市（合併前）の二次商圏、長野市（合併前）の三次商圏に含まれる。
- ・木島平村は、飯山市の一次商圏、長野市（合併前）・中野市（合併前）の二次商圏に含まれる。
- ・高山村は、長野市（合併前）・須坂市の一次商圏に含まれる。
- ・旧豊田村（中野市）は、中野市（合併前）の一次商圏、長野市（合併前）の二次商圏、飯山市の三次商圏に含まれる。
- ・旧三水村（飯綱町）は、長野市（合併前）・中野市（合併前）の一次商圏に含まれる。
- ・旧牟礼村（飯綱町）は、長野市（合併前）の一次商圏に含まれる。
- ・旧戸隠村（長野市）は、長野市（合併前）の一次商圏に含まれる。
- ・旧鬼無里村（長野市）は、長野市（合併前）の一次商圏に含まれる。
- ・小川村は、長野市（合併前）の一次商圏に含まれる。
- ・旧中条村（長野市）は、長野市（合併前）の一次商圏に含まれる。
- ・旧信州新町（長野市）は、長野市（合併前）の一次商圏に含まれる。
- ・旧大岡村（長野市）は、長野市（合併前）の一次商圏、旧更埴市（千曲市）の二次商圏に含まれる。

中野市（合併前）

《全品目平均》（図 18、図 19、図 20）

（ア）商 圏 人 口	126,415 人（前回調査比△12.7%）
（イ）商圏内市町村数	11 市町村（前回調査比△2）
（ウ）中野市（合併前）商圏から外れた市町村	高山村、旧傘礼村（飯綱町）
（エ）新たに中野市（合併前）商圏に加わった市町村	<該当なし>
（オ）地元滞留率	76.2%（前回調査比△0.1ポイント）
（カ）主な流出先	長野市（合併前）（流出率 16.0%）
（キ）吸 引 人 口	59,575 人（前回調査比△3.3%）
（ク）吸引力係数	146.2%（前回調査比△3.9ポイント）

《衣料品》（図 21）

（ア）商 圏 人 口	183,237 人（前回調査比△7.2%）
（イ）商圏内市町村数	13 市町村（前回調査比△1）
（ウ）中野市（合併前）商圏から外れた市町村	信濃町
（エ）新たに中野市（合併前）商圏に加わった市町村	<該当なし>
（オ）地元滞留率	81.9%（前回調査比+4.2ポイント）
（カ）主な流出先	長野市（合併前）（流出率 10.9%）
（キ）吸 引 人 口	69,251 人（前回調査比△4.0%）
（ク）吸引力係数	170.0%（前回調査比△5.9ポイント）

《飲食料品》（図 22）

（ア）商 圏 人 口	107,117 人（前回調査比△22.7%）
（イ）商圏内市町村数	9 市町村（前回調査比△2）
（ウ）中野市（合併前）商圏から外れた市町村	木島平村、飯山市
（エ）新たに中野市（合併前）商圏に加わった市町村	<該当なし>
（オ）地元滞留率	93.8%（前回調査比△1.9ポイント）
（カ）主な流出先	<該当なし>
（キ）吸 引 人 口	66,940 人（前回調査比△3.1%）
（ク）吸引力係数	164.3%（前回調査比△4.1ポイント）

图 18 商圈人口と吸引人口(中野市(合併前))
《全品目平均》

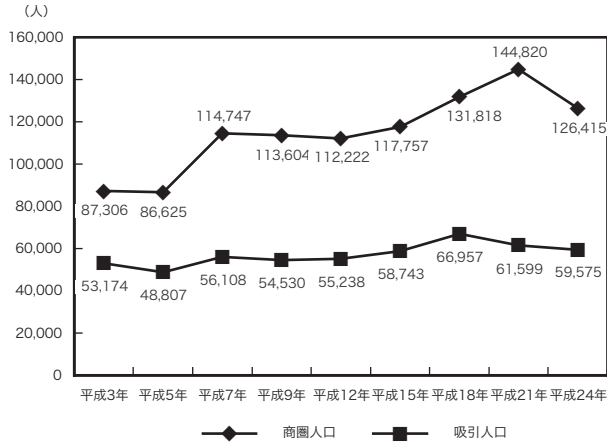


图 19 地元滞留率と吸引力係数(中野市(合併前))
《全品目平均》

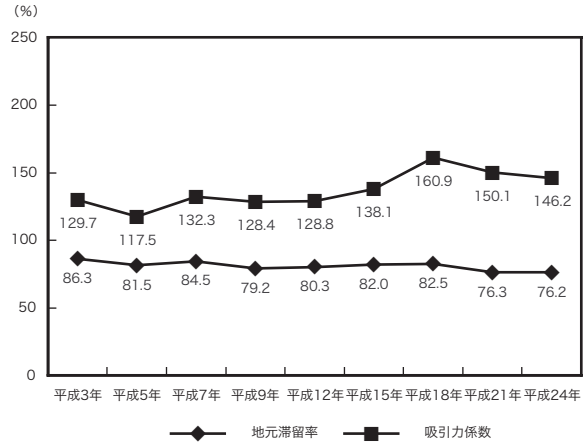


图 20 中野市(合併前) 商圈 《全品目平均》



图 21 中野市(合併前) 商圈 《衣料品》



图 22 中野市(合併前) 商圈 《飲食料品》

