

50音順ごみの品目別分別一覧表

分類品目	分類区分	出す場所	収集回数	出し方	ポイント
ア IH調理器	金属類	収集ステーション	月2回	指定金属袋(赤)	
アイスノン (保冷材)	可燃ごみ	収集ステーション	週2回	指定可燃袋(緑)	
アイロン (本体)	金属類	収集ステーション	月2回	指定金属袋(赤)	
アイロン台 (台)	可燃ごみ	収集ステーション	週2回	指定可燃袋(緑)	
(脚)	金属類	収集ステーション	月2回	指定金属袋(赤)	木製やプラスチック製の物は可燃ごみ
アコーディオン	不燃性粗大ごみ	東山クリーンセンター		直接持込み(有料)	
アタッシュケース (皮、紙等)	可燃性粗大ごみ	東山クリーンセンター		直接持込み(有料)	
(全体が金属製)	不燃性粗大ごみ	東山クリーンセンター		直接持込み(有料)	
アダプター (本体)	金属類	収集ステーション	月2回	指定金属袋(赤)	
圧力鍋	金属類	収集ステーション	月2回	指定金属袋(赤)	指定金属袋(赤)に入らない物は、直接持ち込み(P16参照)
油類 (車等のオイル)	市では引き取りできない			販売店または	P17・P18参照
(灯油類)				処理業者に依頼	
(家庭用油)	資源物	市指定場所		資源物日曜回収時に出す	P8参照
(缶)	可燃ごみ	収集ステーション	週2回	指定可燃袋(緑)	固型割で固めた物や紙・布で吸い取った物
	金属類	収集ステーション	月2回	指定金属袋(赤)	中身を空にして出す。一斗缶など指定金属袋(赤)に入らない物は、直接持ち込み(P16参照)
(プラスチックボトル)	可燃ごみ	収集ステーション	週2回	指定可燃袋(緑)	
網 (びん)	資源物(びん)	市指定場所	月1回	「びん類」を参照	
(ビニール)	可燃ごみ	収集ステーション	週2回	指定可燃袋(緑)	
(金属)	金属類	収集ステーション	月2回	指定金属袋(赤)	指定金属袋(赤)に入らない物は、直接持ち込み(P16参照)
編み機	不燃性粗大ごみ	東山クリーンセンター		直接持込み(有料)	
網戸	不燃性粗大ごみ	東山クリーンセンター		直接持込み(有料)	
アルバム	可燃ごみ	収集ステーション	週2回	指定可燃袋(緑)	
アルミコーティング袋	プラスチック製容器包装	収集ステーション	週1回	プラスチック製容器包装指定袋(黄)	菓子袋などでブラマークのある物
(紙製)	可燃ごみ	収集ステーション	週2回	指定可燃袋(緑)	
アルミ缶	金属類	収集ステーション	月2回	指定金属袋(赤)	
アルミサッシ (枠)	不燃性粗大ごみ	東山クリーンセンター		直接持込み(有料)	ガラスは外し、埋立ごみへ
(ガラス)	埋立ごみ	収集ステーション	月1回	指定埋立袋(青)	
アルミ鍋	金属類	収集ステーション	月2回	指定金属袋(赤)	
アルミホイル (箱) (厨房用)	可燃ごみ	収集ステーション	週2回	指定可燃袋(緑)	
アルミホイール (車)	不燃性粗大ごみ	東山クリーンセンター		直接持ち込み(有料)	ホイールのみ。タイヤは引取り不可。
	資源物	市指定場所		直接持ち込み(有料)	P12参照
		販売店・専門業者		販売店または処理業者に依頼	P17・P18参照
あんか (本体)	埋立ごみ	収集ステーション	月1回	指定埋立袋(青)	金属部分は金属ごみへ
(電気式)	金属類	収集ステーション	月2回	指定金属袋(赤)	
(コントローラー)	可燃ごみ	収集ステーション	週2回	指定可燃袋(緑)	コードは金属類へ
安全ピン	金属類	収集ステーション	月2回	指定金属袋(赤)	
アンテナ (外用受信機)	不燃性粗大ごみ	東山クリーンセンター		直接持込み(有料)	分解可能で指定金属袋(赤)に入る物は、収集ステーションへ
アンプ (アンプ)	不燃性粗大ごみ	東山クリーンセンター		直接持込み(有料)	
イ 石	引き取りできない			専門業者に依頼	P17・P18参照
衣装ケース (紙製)	可燃ごみ	収集ステーション	週2回	指定可燃袋(緑)	
(プラスチック製)	資源物	市指定場所		資源物日曜回収時に出す	「資源物日曜回収」P8参照
(金属製)	不燃性粗大ごみ	東山クリーンセンター		直接持込み(有料)	指定金属袋(赤)に入る物は収集ステーションへ
一升瓶 (酒類)	資源物	酒類販売店		購入した販売店へ出す	
(醤油)	資源物	醤油販売店		購入した販売店へ出す	
石綿 (グラスウール)	市では引き取りできない			「建築廃材」を参照	産業廃棄物処理業者は長野県長野地域振興局環境・廃棄物対策課(026-234-9533)へお問合せください。
椅子 (木製)	可燃性粗大ごみ	東山クリーンセンター		直接持込み(有料)	金属部分は金属類へ
(金属製)	不燃性粗大ごみ	東山クリーンセンター		直接持込み(有料)	
(ソファ)				「ソファ」を参照	

50音順ごみの品目別分別一覧表

	分類品目	分類区分	出す場所	収集回数	出し方	ポイント
イ	板 (木端等)	可燃ごみ	収集ステーション	週2回	家庭からの物に限り、右のいずれかの方法で出す	①直径12cm以下長さ50cm以下の物は、証紙シールを貼り、幅30cm以下に束ねて収集ステーションに出す(収集1回につき3束まで) ②指定可燃袋(緑)で出す
	板ガラス	埋立ごみ	収集ステーション	月1回	指定埋立袋(青)	危険防止のため紙などに包み「ガラス」と明記
	板戸	可燃性粗大ごみ	東山クリーンセンター		直接持込み(有料)	家庭からの物に限る
	一輪車 (遊具)	不燃性粗大ごみ	東山クリーンセンター		直接持込み(有料)	家庭からの物に限る
	一輪車 (運搬用)	不燃性粗大ごみ	東山クリーンセンター		直接持込み(有料)	家庭からの物に限る
	一斗缶	金属類	収集ステーション	月2回	指定金属袋(赤)	家庭からの物に限る。中身を空にする。
	大小屋 (木製、プラスチック製)	可燃性粗大ごみ	東山クリーンセンター		直接持込み(有料)	指定可燃袋(緑)に入る物は、収集ステーションへ
	イヤホン (本体プラスチック)	可燃ごみ	収集ステーション	週2回	指定可燃袋(緑)	
	(本体金属)	金属類	収集ステーション	月2回	指定金属袋(赤)	
	医療系廃棄物 (注射器・針)	市では引き取りできない				病院や販売店に依頼
	(点滴パック・チューブ)	可燃ごみ	収集ステーション	週2回	指定可燃袋(緑)	P13参照
	衣類	資源物	市指定場所		資源物日曜回収時に出す	「資源物日曜回収」P8参照
		可燃ごみ	収集ステーション	週2回	指定可燃袋(緑)	できる限り資源物へ P8参照
	衣類乾燥機	市では引き取りできない				家電リサイクル法対象 P21参照
	入れ歯	可燃ごみ	収集ステーション	週2回	指定可燃袋(緑)	
	インク (リボン)	可燃ごみ	収集ステーション	週2回	指定可燃袋(緑)	
	(カートリッジ)	可燃ごみ	収集ステーション	週2回	指定可燃袋(緑)	できる限り販売店の回収ボックスへ
	(液体)	可燃ごみ	収集ステーション	週2回	指定可燃袋(緑)	必ず紙などに染み込ませて出すこと
	(ガラス容器)	埋立ごみ	収集ステーション	月1回	指定埋立袋(青)	
	(プラスチック容器)	プラスチック製容器包装	収集ステーション	週1回	プラスチック製容器包装指定袋(黄)	プラマークのある物
インターホン (プラスチックカバー)	可燃ごみ	収集ステーション	週2回	指定可燃袋(緑)	分解できない場合は金属類へ	
(金属カバー)	金属類	収集ステーション	月2回	指定金属袋(赤)		
(機械器具本体)	金属類	収集ステーション	月2回	指定金属袋(赤)		
ウ	植木の枝葉				「木くず」を参照	
	植木鉢 (陶磁器類)	埋立ごみ	収集ステーション	月1回	指定埋立袋(青)	
	(プラスチック)	可燃ごみ	収集ステーション	週2回	指定可燃袋(緑)	
	(プラスチック)	資源物(硬質プラスチック製品)	市指定場所		資源物日曜回収時に出す	「資源物日曜回収」P8参照
	植木用支柱 (プラスチック)	可燃ごみ	収集ステーション	週2回	指定可燃袋(緑)	
	(金属)	金属類	収集ステーション	月2回	指定金属袋(赤)	周りがビニールで覆われていても、中が金属の場合は金属類へ
	浮き輪	可燃ごみ	収集ステーション	週2回	指定可燃袋(緑)	
	臼 (木製)	市では引き取りできない				P17・P18参照
	(石製)	市では引き取りできない				「石」を参照
	腕時計					「時計」を参照
	乳母車(ベビーカー)	不燃性粗大ごみ	東山クリーンセンター		直接持込み(有料)	
	ウレタン	可燃ごみ	収集ステーション	週2回	指定可燃袋(緑)	
	梅酒のびん					「びんの出し方」P5参照
	エ	エアコン (家庭用冷暖房機器)	市では引取りできない			
エアベッド		可燃ごみ	収集ステーション	週2回	指定可燃袋(緑)	空気を抜く
エアーマット		可燃ごみ	収集ステーション	週2回	指定可燃袋(緑)	
映写機		不燃性粗大ごみ	東山クリーンセンター		直接持込み(有料)	
枝						「木くず」を参照
絵の具 (中身)		可燃ごみ	収集ステーション	週2回	指定可燃袋(緑)	紙・布などに染み込ませて出すこと
(チューブ)						「チューブ」を参照
MD,MO		可燃ごみ	収集ステーション	週2回	指定可燃袋(緑)	
LED電球		埋立ごみ	収集ステーション	月1回	指定埋立袋(青)	
エレキギター		不燃性粗大ごみ	東山クリーンセンター		直接持込み(有料)	できる限り可燃部分を取り除く
塩化カルシウム		埋立ごみ	収集ステーション	月1回	指定埋立袋(青)	固まっても融雪剤として使えるため、できる限り使い切る。
塩化ビニル製のパイプ		埋立ごみ	収集ステーション	月1回	指定埋立袋(青)	
エンジン刈払機(ビーバー)		市では引き取りできない				販売店または処理業者に依頼 P17・P18参照
エンジン刈払機の替刃		金属類	収集ステーション	月2回	指定金属袋(赤)	危険防止のため紙に包み表に「刃」と明記

50音順ごみの品目別分別一覧表

分類品目	分類区分	出す場所	収集回数	出し方	ポイント
工 延長コード	金属類	収集ステーション	月2回	指定金属袋(赤)	
鉛筆	可燃ごみ	収集ステーション	週2回	指定可燃袋(緑)	
鉛筆削り器 (プラスチック製)	可燃ごみ	収集ステーション	週2回	指定可燃袋(緑)	
(金属製)	金属類	収集ステーション	月2回	指定金属袋(赤)	削りくずの容器(プラスチック製)は、可燃ごみへ
オ オアシス (生け花用)	可燃ごみ	収集ステーション	週2回	指定可燃袋(緑)	
オイル				[油類]を参照	
オイルヒーター	不燃性粗大ごみ	東山クリーンセンター		直接持込み(有料)	
オーディオ				[ステレオ]参照	
オートバイ	市では引き取りできない			販売店または処理業者に依頼	P17・P18 参照
オーブントースター	金属類	収集ステーション	月2回	指定金属袋(赤)	
オープンレンジ	不燃性粗大ごみ	東山クリーンセンター		直接持込み(有料)	指定金属袋(赤)に入る物は、収集ステーションへ
桶 (木製)	可燃性粗大ごみ	東山クリーンセンター		直接持込み(有料)	指定可燃袋(緑)に入る物は、収集ステーションへ
(プラスチック製)	可燃性粗大ごみ	東山クリーンセンター		直接持込み(有料)	指定可燃袋(緑)に入る物は、収集ステーションへ
落ち葉	可燃ごみ	収集ステーション	週2回	指定可燃袋(緑)	多量の場合は、直接持ち込み(P15参照)
おまる (プラスチック製)	可燃性粗大ごみ	東山クリーンセンター		直接持込み(有料)	汚物は取り除き、トイレへ
おむつ (布、紙)	可燃ごみ	収集ステーション	週2回	指定可燃袋(緑)	汚物は取り除き、トイレへ
(カバー)	可燃ごみ	収集ステーション	週2回	指定可燃袋(緑)	
おもちゃ (木製)	可燃ごみ	収集ステーション	週2回	指定可燃袋(緑)	分解し、金属部分は金属類へ
(プラスチック製)	可燃ごみ	収集ステーション	週2回	指定可燃袋(緑)	分解し、金属部分は金属類へ
(金属製)	金属類	収集ステーション	月2回	指定金属袋(赤)	
(ゲーム機器)				[ゲーム機器]を参照	
オルガン	市では引き取りできない			販売店または処理業者に依頼	P17・P18 参照
オルゴール	金属類	収集ステーション	月2回	指定金属袋(赤)	
おろしがね	金属類	収集ステーション	月2回	指定金属袋(赤)	
温水器	不燃性粗大ごみ	東山クリーンセンター		直接持込み(有料)	指定金属袋(赤)に入る物は収集ステーションへ
温風パイプ (金属)	金属類	収集ステーション	月2回	指定金属袋(赤)	
温風ヒーター	不燃性粗大ごみ	東山クリーンセンター		直接持込み(有料)	
温度計 (デジタル式)	可燃ごみ	収集ステーション	週2回	指定可燃袋(緑)	
(水銀計)	有害ごみ	各区指定場所	年2回	P13参照	
カ カーキャリア	不燃性粗大ごみ	東山クリーンセンター		直接持込み(有料)	
カーキャリアボックス	不燃性粗大ごみ	東山クリーンセンター		直接持込み(有料)	
カーステレオ	金属類	収集ステーション	月2回	指定金属袋(赤)	指定金属袋(赤)に入らない物は、直接持ち込み(P16参照)
ガーゼ	可燃ごみ	収集ステーション	週2回	指定可燃袋(緑)	
カーテン (布)	可燃ごみ	収集ステーション	週2回	指定可燃袋(緑)	
(レール：金属)	金属類	収集ステーション	月2回	指定金属袋(赤)	指定金属袋(赤)に入らない物は、直接持ち込み(P16参照)
(フック：プラスチック)	可燃ごみ	収集ステーション	週2回	指定可燃袋(緑)	
(フック：金属)	金属類	収集ステーション	月2回	指定金属袋(赤)	
カーナビ	金属類	収集ステーション	月2回	指定金属袋(赤)	
カーブミラー (ステンレスミラー)	不燃性粗大ごみ	東山クリーンセンター		直接持込み(有料)	FRP製(ガラス繊維)の物は、市では引き取りできないため、専門業者へ依頼する
(アクリル樹脂ミラー)	可燃性粗大ごみ	東山クリーンセンター		直接持込み(有料)	
(支柱)	不燃性粗大ごみ	東山クリーンセンター		直接持込み(有料)	
カーペット (電気なし)	可燃ごみ	収集ステーション	週2回	長さ80cm以下にして証紙シールを貼って、縛って出す	畳んで縛れない物は、直接持ち込み(P15参照)
(電気式)	金属類	収集ステーション	月2回	長さ80cm以下にして、縛って出す	コントローラーは可燃ごみ、コードは金属類へ
カーボン紙 (感圧紙・伝票など)	可燃ごみ	収集ステーション	週2回	指定可燃袋(緑)	資源物の古紙としては出せない
貝殻	可燃ごみ	収集ステーション	週2回	指定可燃袋(緑)	
懐中電灯 (本体：金属)	金属類	収集ステーション	月2回	指定金属袋(赤)	
(本体：プラスチック)	可燃ごみ	収集ステーション	週2回	指定可燃袋(緑)	

工

オ

カ

50音順ごみの品目別分別一覧表

カ

分類品目	分類区分	出す場所	収集回数	出し方	ポイント
懐中電灯 (電球、蛍光灯) (電池) (ラジオ付)	有害ごみ	各区指定場所	年2回	春、秋の市民大清掃時に収集	[有害ごみの出し方]P13参照
	金属類	収集ステーション	月2回	指定金属袋(赤)	
カイロ (使い捨て) (金属製)	可燃ごみ	収集ステーション	週2回	指定可燃袋(緑)	
	金属類	収集ステーション	月2回	指定金属袋(赤)	
鏡(鏡台用大小含む)	有害ごみ	各区指定場所	年2回	春、秋の市民大清掃時に収集	できる限り可燃部分を取り除く
額 (木製) (金属製) (ガラス)	可燃ごみ	収集ステーション	週2回	指定可燃袋(緑)	
	金属類	収集ステーション	月2回	指定金属袋(赤)	
	埋立ごみ	収集ステーション	月1回	指定埋立袋(青)	危険防止のため、紙などに包み表に「ガラス」と明記
家具類 (木製) (ガラス) (金属類) (鏡)	可燃性粗大ごみ	東山クリーンセンター		直接持込み(有料)	できる限り解体する
	埋立ごみ	収集ステーション	月1回	指定埋立袋(青)	危険防止のため、紙などに包み表に「ガラス」と明記
	不燃性粗大ごみ	東山クリーンセンター		直接持込み(有料)	指定金属袋(赤)に入る物は、収集ステーションへ
	有害ごみ	各区指定場所	年2回	春、秋の市民大清掃時に収集	P13参照
傘 (布、ナイロン) (骨組み) (柄:木・プラスチック)	可燃ごみ	収集ステーション	週2回	指定可燃袋(緑)	骨組み(金属)の部分から切り離す
	金属類	収集ステーション	月2回	指定金属袋(赤)	
	可燃ごみ	収集ステーション	週2回	指定可燃袋(緑)	骨組み(金属)から分解できる場合
加湿器	不燃性粗大ごみ	東山クリーンセンター		直接持込み(有料)	指定金属袋(赤)に入る物は、収集ステーションへ
菓子容器 (プラスチック製) (紙製) (金属製)	プラスチック製容器包装	収集ステーション	週1回	プラスチック製容器包装指定袋(黄)	プラマークのある物。汚れを落とす。
	可燃ごみ	収集ステーション	週2回	指定可燃袋(緑)	
	金属類	収集ステーション	月2回	指定金属袋(赤)	
ガス炊飯器	不燃性粗大ごみ	東山クリーンセンター		直接持込み(有料)	指定金属袋(赤)に入る物は、収集ステーションへ
ガスストーブ	不燃性粗大ごみ	東山クリーンセンター		「ストーブ」を参照	
ガステーブル	不燃性粗大ごみ	東山クリーンセンター		直接持込み(有料)	
ガスボンベ(LPG)	市では引き取りできない			販売店へ依頼	
ガスボンベ(カセットコンロ)(缶)	金属類	収集ステーション	月2回	指定金属袋(赤)	使い切ってから火気のない屋外で穴をあける
ガスマット(アルミ製)	金属類	収集ステーション	月2回	指定金属袋(赤)	
ガス湯沸し器	不燃性粗大ごみ	東山クリーンセンター		直接持込み(有料)	
ガスレンジ	不燃性粗大ごみ	東山クリーンセンター		直接持込み(有料)	
カセットコンロ (本体) (ガスボンベ:缶)	金属類	収集ステーション	月2回	指定金属袋(赤)	指定金属袋(赤)に入らない物は、直接持ち込み(P16参照)
	金属類	収集ステーション	月2回	指定金属袋(赤)	使い切ってから火気のない屋外で穴をあける
カセットテープ	可燃ごみ	収集ステーション	週2回	指定可燃袋(緑)	
カセットデッキ	不燃性粗大ごみ	東山クリーンセンター		直接持込み(有料)	指定金属袋(赤)に入る物は、収集ステーションへ
ガソリン	市では引き取りできない			販売店または処理業者に依頼	P17・P18参照
カッター (刃) (カバー:プラスチック) (カバー:金属)	埋立ごみ	収集ステーション	月1回	指定埋立袋(青)	危険防止のため紙に包み、表に「刃」と明記
	可燃ごみ	収集ステーション	週2回	指定可燃袋(緑)	
	金属類	収集ステーション	月2回	指定金属袋(赤)	
合羽(雨具)	可燃ごみ	収集ステーション	週2回	指定可燃袋(緑)	
カップめん等の容器(プラスチック製) (紙製) (具・スープの袋) (包装フィルム)	プラスチック製容器包装	収集ステーション	週1回	プラスチック製容器包装指定袋(黄)	プラマークのあるもの。汚れを落とす。
	可燃ごみ	収集ステーション	週2回	指定可燃袋(緑)	
	可燃ごみ	収集ステーション	週2回	指定可燃袋(緑)	汚れをきれいに落とせばプラスチック製容器包装
	プラスチック製容器包装	収集ステーション	週1回	プラスチック製容器包装指定袋(黄)	
金ダライ	金属類	収集ステーション	月2回	指定金属袋(赤)	指定金属袋(赤)に入らない物は、直接持ち込み(P16参照)
金づち	金属類	収集ステーション	月2回	指定金属袋(赤)	取れる柄(木、プラスチック)は、可燃ごみへ
かばん (合皮、ナイロン) (ジュラルミン)	可燃ごみ	収集ステーション	週2回	指定可燃袋(緑)	
	金属類	収集ステーション	月2回	指定金属袋(赤)	指定金属袋(赤)に入らない物は、直接持ち込み(P16参照)
画板	可燃ごみ	収集ステーション	週2回	指定可燃袋(緑)	
画鋏	金属類	収集ステーション	月2回	指定金属袋(赤)	危険防止のため紙に包み、表に「画鋏」と明記
花瓶 (陶磁器類) (金属類) (プラスチック)	埋立ごみ	収集ステーション	月1回	指定埋立袋(青)	
	金属類	収集ステーション	月2回	指定金属袋(赤)	
	可燃ごみ	収集ステーション	週2回	指定可燃袋(緑)	
鎌	金属類	収集ステーション	月2回	指定金属袋(赤)	柄(木)は取り外して可燃ごみへ
釜	金属類	収集ステーション	月2回	指定金属袋(赤)	

50音順ごみの品目別分別一覧表

分類品目	分類区分	出す場所	収集回数	出し方	ポイント		
カ	髪	可燃ごみ	収集ステーション	週2回	指定可燃袋(緑)		
	紙類 (紙くず)	可燃ごみ	収集ステーション	週2回	指定可燃袋(緑)		
	(厚紙)	資源物(古紙)	各区指定場所	月1回	新聞紙と分けて雑誌等と一緒に縛って指定場所へ持ち込み(P7参照)	または「資源物日曜回収」へ(P8参照)	
	(包装紙)						
	(コピー用紙)						
	紙パック (牛乳、ジュース等)	資源物(古紙)	各区指定場所	月1回	中を開き、水洗いし乾燥させて出す	内側にアルミ箔がついている物は可燃ごみへ	
	カミソリ	(刃)	埋立ごみ	収集ステーション	月1回	指定埋立袋(青)	危険防止のため紙に包み、表に「刃」と明記
		(柄:プラスチック)	可燃ごみ	収集ステーション	週2回	指定可燃袋(緑)	
		(柄:金属)	金属類	収集ステーション	月2回	指定金属袋(赤)	
		(電気式:本体)	金属類	収集ステーション	月2回	指定金属袋(赤)	
		(乾電池)	有害ごみ	各区指定場所	年2回	春、秋の市民大清掃時に収集	P13参照
	紙粘土	可燃ごみ	収集ステーション	週2回	指定可燃袋(緑)		
	カメラ	(使い捨て)	可燃ごみ	収集ステーション	週2回	指定可燃袋(緑)	販売店での回収・リサイクル
		(本体)	金属類	収集ステーション	月2回	指定金属袋(赤)	
		(レンズ)	埋立ごみ	収集ステーション	月1回	指定埋立袋(青)	
	蚊帳	可燃ごみ	収集ステーション	週2回	指定可燃袋(緑)		
	火薬	市では引き取りできない			販売店または処理業者に依頼	P17・P18参照	
	カラーボックス	可燃性粗大ごみ	東山クリーンセンター		直接持込み(有料)	分解し、指定可燃袋(緑)に入る物は、収集ステーションへ	
	カラオケセット	不燃性粗大ごみ	東山クリーンセンター		直接持込み(有料)		
	ガラス	埋立ごみ	収集ステーション	月1回	指定埋立袋(青)	危険防止のため、紙に包み表に「ガラス」と明記。びん類は資源物へ	
	革製品	可燃ごみ	収集ステーション	週2回	指定可燃袋(緑)		
	瓦	市では引き取りできない			「建築廃材」を参照	産業廃棄物処理業者は長野県長野地域振興局環境・廃棄物対策課(026-234-9533)へお問合せください。	
	缶	(飲料用、食料品用)	金属類	収集ステーション	月2回	指定金属袋(赤)	アルミとスチールに分けなくてよい
		(塗料用、オイル用)	金属類	収集ステーション	月2回	指定金属袋(赤)	中身を空にして出す。中身は専門の処理業者へ
	缶切り	金属類	収集ステーション	月2回	指定金属袋(赤)		
	緩衝材 (発泡スチロール)		プラスチック製容器包装	収集ステーション	週1回	プラスチック製容器包装指定袋(黄)	袋に入らない物は、ひもで束ねて出す
		(気泡緩衝材)	プラスチック製容器包装	収集ステーション	週1回	プラスチック製容器包装指定袋(黄)	
(その他素材)		可燃ごみ	収集ステーション	週2回	指定可燃袋(緑)		
乾燥剤	可燃ごみ	収集ステーション	週2回	指定可燃袋(緑)			
乾燥機 (布団用)	不燃性粗大ごみ	東山クリーンセンター		直接持込み(有料)	指定金属袋(赤)に入る物は、収集ステーションへ		
感熱紙	可燃ごみ	収集ステーション	週2回	指定可燃袋(緑)	資源物の古紙としては出せません		
感圧紙	可燃ごみ	収集ステーション	週2回	指定可燃袋(緑)	資源物の古紙としては出せません		
換気扇	(モーター)	金属類	収集ステーション	月2回	指定金属袋(赤)		
	(枠:金属)	金属類	収集ステーション	月2回	指定金属袋(赤)		
	(枠:プラスチック)	可燃ごみ	収集ステーション	週2回	指定可燃袋(緑)		
	(羽根:プラスチック)	可燃ごみ	収集ステーション	週2回	指定可燃袋(緑)		
	(フィルター)	可燃ごみ	収集ステーション	週2回	指定可燃袋(緑)		
乾電池	有害ごみ	各区指定場所	年2回	「電池」を参照	P13参照		
加熱式たばこ	市では引き取りできない			販売店または処理業者に依頼	P17・P18参照		
キ	キーボード (楽器、足なし)	不燃性粗大ごみ	東山クリーンセンター		直接持込み(有料)		
	木くず (枝葉)	可燃ごみ	収集ステーション	週2回	指定可燃袋(緑)	長さ50cm以下、直径12cm以下にし、幅30cm以下に束ねて、証紙シールを貼りステーションに出してもよい(収集1回につき3束まで)大量にある場合は、直接東山クリーンセンターへ持ち込む。大量にある場合は、直接東山クリーンセンターへ持ち込む	
	(丸太等)	不燃性粗大ごみ	東山クリーンセンター		直接持込み(有料)	長さ2.5m以下、直径12cm以下にする	
	根 (元)	市では引き取りできない				P17・P18参照	

カ

キ

50音順ごみの品目別分別一覧表

キ

分類品目	分類区分	出す場所	収集回数	出し方	ポイント	
ギター (木製)	可燃性粗大ごみ	東山クリーンセンター		直接持込み (有料)	分解し、金属部分は金属類へ	
キッチンラック	不燃性粗大ごみ	東山クリーンセンター		直接持込み (有料)		
脚立 (アルミ、スチール)	不燃性粗大ごみ	東山クリーンセンター		直接持込み (有料)		
キャリーバック	不燃性粗大ごみ	東山クリーンセンター		直接持込み (有料)		
急須	(陶磁器製)	埋立ごみ	収集ステーション	月1回	指定埋立袋 (青)	
	(金属製)	金属類	収集ステーション	月2回	指定金属袋 (赤)	
	(茶こし: 金属)	金属類	収集ステーション	月2回	指定金属袋 (赤)	
鏡台	(本体: 木製)	可燃性粗大ごみ	東山クリーンセンター		直接持込み (有料)	
	(鏡)	有害ごみ	各区指定場所	年2回	春、秋の市民大清掃時に収集	
	(ガラス)	埋立ごみ	収集ステーション	月1回	指定埋立袋 (青)	危険防止のため、紙に包み表に「ガラス」と明記
牛乳パック	資源物 (古紙)				「紙パック」を参照	
基板 (プリント基板)	金属類	収集ステーション	月2回	指定金属袋 (赤)		
金庫	(手提げ)	金属類	収集ステーション	月2回	指定金属袋 (赤)	
	(大型)	市では引き取りできない			販売店または処理業者に依頼	P17・P18 参照

ク

クーラー (家庭用冷房機器)	市では引き取りできない				家電リサイクル法対象 P21 参照	
クーラーボックス	可燃性粗大ごみ	東山クリーンセンター		直接持込み (有料)	指定可燃袋 (緑) に入る物は、収集ステーションへ	
空気清浄機	不燃性粗大ごみ	東山クリーンセンター		直接持込み (有料)	指定金属袋 (赤) に入る物は、収集ステーションへ	
釘	金属類	収集ステーション	月2回	指定金属袋 (赤)	危険防止のため紙に包み表に「釘」と明記	
草刈機	(本体)	市では引き取りできない			販売店または処理業者に依頼	P17・P18 参照
	(刃)	金属類	収集ステーション	月2回	指定金属袋 (赤)	
草花	可燃ごみ	収集ステーション	週2回	指定可燃袋 (緑)		
くし (木製、プラスチック製)	(木製)	可燃ごみ	収集ステーション	週2回	指定可燃袋 (緑)	
	(金属製)	金属類	収集ステーション	月2回	指定金属袋 (赤)	
菓	(錠剤のケース)	可燃ごみ	収集ステーション	週2回	指定可燃袋 (緑)	
	(容器: びん)	プラスチック製容器包装	収集ステーション	週1回	プラスチック製容器包装指定袋 (黄)	プラマークを確認
	(容器: びん)	資源物	各区指定場所	月1回	「びん類」参照	
口紅	可燃ごみ	収集ステーション	週2回	指定可燃袋 (緑)		
靴	(皮靴等)	可燃ごみ	収集ステーション	週2回	指定可燃袋 (緑)	
	(スパイク靴)	可燃ごみ	収集ステーション	週2回	指定可燃袋 (緑)	金属部分が取れる場合は、金属類へ
	(スキー用)	可燃ごみ	収集ステーション	週2回	指定可燃袋 (緑)	
靴墨 (容器: プラスチック製)	(容器: プラスチック製)	可燃ごみ	収集ステーション	週2回	指定可燃袋 (緑)	汚れが落ちればプラスチック製容器包装へ
	(容器: 金属製)	金属類	収集ステーション	月2回	指定金属袋 (赤)	
靴下	可燃ごみ	収集ステーション	週2回	指定可燃袋 (緑)		
クッション	可燃ごみ	収集ステーション	週2回	指定可燃袋 (緑)		
靴べら (木製、プラスチック製)	(木製)	可燃ごみ	収集ステーション	週2回	指定可燃袋 (緑)	
	(金属製)	金属類	収集ステーション	月2回	指定金属袋 (赤)	
グラインダー	(本体)	金属類	収集ステーション	月2回	指定金属袋 (赤)	指定金属袋 (赤) に入らない物は、直接持込み (P16 参照)
	(交換用ディスク)	埋立ごみ	収集ステーション	月1回	指定埋立袋 (青)	
ガラスウール	市では引き取りできない				処理業者に依頼 産業廃棄物処理業者は長野県長野地域振興局環境・廃棄物対策課 (026-234-9533) へお問合せください。	
クリーニング袋	可燃ごみ	収集ステーション	週2回	指定可燃袋 (緑)	プラスチック製容器包装ではないので注意	
グリス	可燃ごみ	収集ステーション	週2回	指定可燃袋 (緑)	紙や布に吸わせる	
車椅子	(電動)	市では引き取りできない			販売店または処理業者に依頼	P17・P18 参照
	(手動)	不燃性粗大ごみ	東山クリーンセンター		直接持込み (有料)	
グレーチング (側溝用)	不燃性粗大ごみ	東山クリーンセンター	週2回	直接持込み (有料)		
クレヨン	(ケース: プラスチック製)	可燃ごみ	収集ステーション	週1回	指定可燃袋 (緑)	
		プラスチック製容器包装	収集ステーション	月1回	プラスチック製容器包装指定袋 (黄)	プラマークを確認
	(ケース: 紙)	資源物 (古紙)	各区指定場所	週2回	「紙類」参照	汚れている場合は可燃ごみへ
グローブ	可燃ごみ	収集ステーション	年2回	指定可燃袋 (緑)		

50音順ごみの品目別分別一覧表

分類品目	分類区分	出す場所	収集回数	出し方	ポイント
コード (コード本体)	金属類	収集ステーション	月2回	指定金属袋(赤)	
	(リール:金属) 金属類	収集ステーション	月2回	指定金属袋(赤)	指定金属袋(赤)に入らない物は、直接持ち込み(P16参照)
	(リール:プラスチック) 可燃ごみ	収集ステーション	週2回	指定可燃袋(緑)	
コーヒーマーカー (本体)	金属類	収集ステーション	月2回	指定金属袋(赤)	
	(ガラス) 埋立ごみ	収集ステーション	月1回	指定埋立袋(青)	
ござ	可燃ごみ	収集ステーション	週2回	指定可燃袋(緑)	指定可燃袋(緑)に入らない物は、束ねて証紙シールを貼り、収集ステーションへ
小型家電製品(小型:長さ30cm以下)	金属類	収集ステーション	月2回	指定金属袋(赤)	
	(大型:長さ30cm以上) 不燃性粗大ごみ	東山クリーンセンター		直接持ち込み(有料)	
	(カセットテープ、CD、MD) 可燃ごみ	収集ステーション	週2回	指定可燃袋(緑)	
	(充電電池) 有害ごみ			[電池]を参照	
	(アダプター) 金属類	収集ステーション	月2回	指定金属袋(赤)	
	(充電器) 可燃ごみ	収集ステーション	週2回	指定可燃袋(緑)	
	(リモコン) 可燃ごみ	収集ステーション	週2回	指定可燃袋(緑)	
こたつ (木製枠)	可燃性粗大ごみ	東山クリーンセンター		直接持ち込み(有料)	分解し、指定可燃袋(緑)に入る物は、収集ステーションへ
	(天板) 可燃性粗大ごみ	東山クリーンセンター		直接持ち込み(有料)	
	(電熱部分) 不燃性粗大ごみ	東山クリーンセンター		直接持ち込み(有料)	指定金属袋(赤)に入る物は、収集ステーションへ
	(毛布、布団) 可燃ごみ	収集ステーション	週2回	長さ80cm以下に縛ってそのまま収集ステーションへ(証紙シール貼付)	指定可燃袋(緑)に入る物は、収集ステーションへ 収集1回につき3束まで。たたんで縛れない場合は、直接東山クリーンセンターへ
	(コントローラー) 可燃ごみ	収集ステーション	週2回	指定可燃袋(緑)	コードは金属類へ
	(灰) 埋立ごみ	収集ステーション	月1回	指定埋立袋(青)	
コップ (紙、プラスチック)	可燃ごみ	収集ステーション	週2回	指定可燃袋(緑)	
	(ガラス) 埋立ごみ	収集ステーション	月1回	指定埋立袋(青)	ワンカップびんは資源物(びん)
	(陶磁器類) 埋立ごみ	収集ステーション	月1回	指定埋立袋(青)	または資源物特別回収(P12参照)
	(金属製) 金属類	収集ステーション	月2回	指定金属袋(赤)	
琴	可燃性粗大ごみ	東山クリーンセンター		直接持ち込み(有料)	金属製の弦は金属類へ
碁盤	市では引き取りできない			販売店または処理業者に依頼	P17・P18参照
コピー機 (家庭用)	不燃性粗大ごみ	東山クリーンセンター	月2回	直接持ち込み(有料)	指定金属袋(赤)に入る物は、収集ステーションへ
粉ミルク (容器:金属)	金属類	収集ステーション	週2回	指定金属袋(赤)	
	(容器:紙) 可燃ごみ	収集ステーション	週1回	指定可燃袋(緑)	
	(容器:プラスチック) プラスチック製容器包装	収集ステーション	週2回	プラスチック製容器包装指定袋(黄)	ブラマークを確認
	(粉) 可燃ごみ	収集ステーション	週2回	指定可燃袋(緑)	
コマ (玩具)				[おもちゃ]を参照	
ゴム手袋	可燃ごみ	収集ステーション	週2回	指定可燃袋(緑)	
ゴムホース	可燃ごみ	収集ステーション	週2回	指定可燃袋(緑)	長さ50cm以内に切って出す。
米びつ (プラスチック)	可燃性粗大ごみ	東山クリーンセンター		直接持ち込み(有料)	
	(金属) 不燃性粗大ごみ	東山クリーンセンター		直接持ち込み(有料)	
米袋 (紙)	可燃ごみ	収集ステーション	週2回	指定可燃袋(緑)	
	(ビニール) プラスチック製容器包装	収集ステーション	週1回	プラスチック製容器包装指定袋(黄)	農業者が業として使用する物は、産業廃棄物のため、市では引き取りできない
コルセット (金属部分)	金属類	収集ステーション	月2回	指定金属袋(赤)	
	(プラスチック、布) 可燃ごみ	収集ステーション	週2回	指定可燃袋(緑)	
ゴルフ用具 (クラブ)	金属類	収集ステーション	月2回	指定金属袋(赤)	指定金属袋(赤)に入らない物は、直接持ち込み(P16参照)
	(ボール) 可燃ごみ	収集ステーション	週2回	指定可燃袋(緑)	
	(バック) 可燃性粗大ごみ	東山クリーンセンター		直接持ち込み(有料)	
コンクリート	市では引き取りできない			[建築廃材]を参照	家庭からのもので少量の場合は、埋立ごみへ
コンバクト (化粧用) (本体)	可燃ごみ	収集ステーション	週2回	指定可燃袋(緑)	
	(鏡) 有害ごみ	各区指定場所	年2回	春、秋の市民大清掃時に収集	P13参照
コンプレッサー	金属類	収集ステーション	月2回	指定金属袋(赤)	家庭用小型製品に限る
コンロ (素焼き七輪等)	埋立ごみ	収集ステーション	月1回	指定埋立袋(青)	
	(金属製) 金属類	収集ステーション	月2回	指定金属袋(赤)	電池、ガスボンベを抜く
	(灰) 埋立ごみ	収集ステーション	月1回	指定埋立袋(青)	
高圧洗浄機	不燃性粗大ごみ	東山クリーンセンター		直接持ち込み(有料)	

50音順ごみの品目別分別一覧表

分類品目	分類区分	出す場所	収集回数	出し方	ポイント	
コ	コンタクトレンズ	可燃ごみ	収集ステーション	週2回	指定可燃袋(緑)	
サ	座椅子 (布、スポンジ)	可燃ごみ	収集ステーション	週2回	指定可燃袋(緑)	
	(金属部分)	金属類	収集ステーション	月2回	指定金属袋(赤)	
	サイドボード (本体)	可燃性粗大ごみ	東山クリーンセンター		直接持込み(有料)	
	(ガラス)	埋立ごみ	収集ステーション	月1回	指定埋立袋(青)	
	材木	可燃性粗大ごみ	東山クリーンセンター		直接持込み(有料)	業者から排出される建築廃材は産業廃棄物のため、引き取りできない
	酒粕	可燃ごみ	収集ステーション	週2回	指定可燃袋(緑)	
	酒類のびん (一升瓶)	資源物	酒類販売店			原則として購入した販売店へ出す(リターナブルびん)
	(ビール瓶)	資源物	酒類販売店			原則として購入した販売店へ出す(リターナブルびん)
	(その他のびん)	資源物(びん)	各区指定場所	月1回	「びん類」を参照	キャップ・口金を除去し水洗い後、色別に分別し指定収集場所へ
	座卓 (本体)	可燃性粗大ごみ	東山クリーンセンター		直接持込み(有料)	金属部分ではできる限り取り除き、金属類へ
	(ガラス天板)	埋立ごみ	収集ステーション	月1回	指定埋立袋(青)	
	(金属部分)	金属類	収集ステーション	月2回	指定金属袋(赤)	
	雑誌	資源物(古紙)	各区指定場所	月1回	新聞紙と分けて縛って出す(P7・8参照)	学校やPTAなどで紙類を資源回収する時は、積極的に協力を。または「資源物日曜回収」へ。
	殺虫剤 (薬剤)	市では引き取りできない			「農業」を参照	
	(スプレー缶)	金属類	収集ステーション	月2回	指定金属袋(赤)	中身を使いきり、必ず釘などで穴を開ける
	座布団	可燃ごみ	収集ステーション	週2回	指定可燃袋(緑)	縛って証紙シールを貼って収集ステーションへ
	皿 (紙、プラスチック)	可燃ごみ	収集ステーション	週2回	指定可燃袋(緑)	
	(陶磁器類)	埋立ごみ	収集ステーション	月1回	指定埋立袋(青)	
	(金属類)	金属類	収集ステーション	月2回	指定金属袋(赤)	
	ざる (竹、プラスチック)	可燃ごみ	収集ステーション	週2回	指定可燃袋(緑)	
	三脚 (可燃性)	可燃ごみ	収集ステーション	週2回	指定可燃袋(緑)	指定可燃袋(緑)に入らない物は、直接持込み(P15参照)
	(金属製)	金属類	収集ステーション	月2回	指定金属袋(赤)	指定金属袋(赤)に入らない物は、直接持込み(P16参照)
	産業廃棄物	市では引き取りできない				産業廃棄物処理業者は長野県長野地域振興局環境・廃棄物対策課(026-234-9533)へお問合せください。
	サングラス (フレーム:金属)	金属類	収集ステーション	月2回	指定金属袋(赤)	
	(フレーム:プラスチック)	可燃ごみ	収集ステーション	週2回	指定可燃袋(緑)	
	(レンズ:プラスチック)	可燃ごみ	収集ステーション	週2回	指定可燃袋(緑)	
	(レンズ、ガラス)	埋立ごみ	収集ステーション	月1回	指定埋立袋(青)	
	サンダル	可燃ごみ	収集ステーション	週2回	指定可燃袋(緑)	
	三輪車 (プラスチック)	可燃性粗大ごみ	東山クリーンセンター		直接持込み(有料)	
	(金属製)	不燃性粗大ごみ	東山クリーンセンター		直接持込み(有料)	
シ	シーツ	可燃ごみ	収集ステーション	週2回	指定可燃袋(緑)	
	シート	可燃ごみ	収集ステーション	週2回	指定可燃袋(緑)	1m四方以内に切って出す
	磁石	金属類	収集ステーション	月2回	指定金属袋(赤)	
	CD	可燃ごみ	収集ステーション	週2回	指定可燃袋(緑)	
	CDプレーヤー(ミニコンポ)				「小型家電製品」を参照	
	自転車	不燃性粗大ごみ	東山クリーンセンター		直接持込み(有料)	
	自転車型トレーニング器具	不燃性粗大ごみ	東山クリーンセンター		直接持込み(有料)	
	自転車用空気入れ(金属製)	金属類	収集ステーション	月2回	指定金属袋(赤)	
	竹刀	可燃ごみ	収集ステーション	週2回	指定可燃袋(緑)	長さ50cm以下にする
	写真	可燃ごみ	収集ステーション	週2回	指定可燃袋(緑)	
	シャープペンシル(本体:金属製)	金属類	収集ステーション	月2回	指定金属袋(赤)	
	(本体:プラスチック製)	可燃ごみ	収集ステーション	週2回	指定可燃袋(緑)	
	(芯)	可燃ごみ	収集ステーション	週2回	指定可燃袋(緑)	
	ジャッキ	不燃性粗大ごみ	東山クリーンセンター		直接持込み(有料)	指定金属袋(赤)に入る物は、収集ステーションへ
	シャンプー(容器)	プラスチック製容器包装	収集ステーション	週1回	プラスチック製容器包装指定袋(黄)	
	ジュース				「小型家電製品」を参照	
	じゅうたん				「カーペット」を参照	

50音順ごみの品目別分別一覧表

分類品目	分類区分	出す場所	収集回数	出し方	ポイント		
シ	充電器 (台座)	可燃ごみ	収集ステーション	週2回	指定可燃袋(緑)		
	(ACアダプター)	金属類	収集ステーション	月2回	指定金属袋(赤)		
	小型充電式電池	有害ごみ	各区指定場所	年2回	[電池]を参照		
	収納ケース				[衣装ケース]を参照		
	瞬間ガス湯沸し器	不燃性粗大ごみ	東山クリーンセンター		直接持込み(有料)		
	消火器	市では引き取りできない			販売店または処理業者に依頼	P22 参照	
	障子 (戸)	可燃性粗大ごみ	東山クリーンセンター		直接持込み(有料)		
	(紙)	可燃ごみ	収集ステーション	週2回	指定可燃袋(緑)		
	浄水器				[小型家電製品]を参照		
	消石灰・生石灰	市では引き取りできない			販売店または処理業者に依頼	P17・P18 参照	
	照明器具 (器具本体)	金属類	収集ステーション	月2回	指定金属袋(赤)		
		(カバー：金属製)	金属類	収集ステーション	月2回	指定金属袋(赤)	
		(カバー：プラスチック製)	可燃ごみ	収集ステーション	週2回	指定可燃袋(緑)	
		(蛍光管、電球、グローランプ)	有害ごみ	各区指定場所	年2回	春、秋の市民大清掃時に収集	[有害ごみの出し方]P13参照
		(LED)	埋立ごみ	収集ステーション	月1回	指定埋立袋(青)	
	ジョウロ (プラスチック製)	可燃ごみ	収集ステーション	週2回	指定可燃袋(緑)		
		(金属製)	金属類	収集ステーション	月2回	指定金属袋(赤)	
	食用廃油				[油類]を参照		
	書籍	資源物(古紙)	各区指定場所	月1回	ひもで縛って指定場所へ	P7・8 参照	
	食器 (陶磁器類)	埋立ごみ	収集ステーション	月1回	指定埋立袋(青)	または資源物特別回収へ(P12参照)	
		(プラスチック製)	可燃ごみ	収集ステーション	週2回	指定可燃袋(緑)	
		(金属製)	金属類	収集ステーション	月2回	指定金属袋(赤)	
	食器洗い乾燥機	不燃性粗大ごみ	東山クリーンセンター		直接持込み(有料)		
	食器棚 (木製)	可燃性粗大ごみ	東山クリーンセンター		直接持込み(有料)		
		(ガラス)	埋立ごみ	収集ステーション	月1回	指定埋立袋(青)	
	除湿器 (本体)	不燃性粗大ごみ	東山クリーンセンター		直接持込み(有料)	指定金属袋(赤)に入る物は、収集ステーションへ	
除湿剤	可燃ごみ	収集ステーション	週2回	指定可燃袋(緑)	水を抜く		
シルバーカー (電動式)	市では引き取りできない			販売店または処理業者に依頼	P17・P18 参照		
	(歩行補助)	不燃性粗大ごみ	東山クリーンセンター		直接持込み(有料)		
新聞紙	資源物(古紙)	各区指定場所	週2回	ひもで縛って指定場所へ	または資源物日曜回収へ(P12参照)		
人工芝	可燃ごみ	収集ステーション		指定可燃袋(緑)			
ス	水銀体温計	有害ごみ	各区指定場所	年2回	春、秋の市民大清掃時に収集	P13参照	
	水槽 (ガラス製)	埋立ごみ	収集ステーション	月1回	指定埋立袋(青)	指定埋立袋(青)に入らない物は販売店または処理業者に依頼(P17・P18参照)	
		(プラスチック製)	可燃ごみ	収集ステーション	週2回	指定可燃袋(緑)	指定可燃袋(緑)に入らない物は、直接持込み(P15参照)
		(ポンプ)	金属類	収集ステーション	月2回	指定金属袋(赤)	
		(プラスチック製濾過層)	可燃ごみ	収集ステーション	週2回	指定可燃袋(緑)	
		(プラスチック製濾過材)	可燃ごみ	収集ステーション	週2回	指定可燃袋(緑)	
	水筒 (ステンレス製)	金属類	収集ステーション	月2回	指定金属袋(赤)		
		(プラスチック製)	可燃ごみ	収集ステーション	週2回	指定可燃袋(緑)	
		(紐、バンド)	可燃ごみ	収集ステーション	週2回	指定可燃袋(緑)	
	炊飯器 (電気釜)	不燃性粗大ごみ	東山クリーンセンター		直接持込み(有料)	指定金属袋(赤)に入る物は、収集ステーションへ	
	スーツケース (トランク)	可燃性粗大ごみ	東山クリーンセンター		直接持込み(有料)	金属を取り外す。処理困難物は不燃性粗大ごみ(別途有料)	
	スキー (板、金具)	不燃性粗大ごみ	東山クリーンセンター		直接持込み(有料)	金具だけなら、金属類へ	
		(ストック)	金属類	収集ステーション	月2回	指定金属袋(赤)	指定金属袋(赤)に入らない物は、直接持込み(P16参照)
		(ウエアー)	可燃ごみ	収集ステーション	週2回	指定可燃袋(緑)	
		(ゴーグル)	可燃ごみ	収集ステーション	週2回	指定可燃袋(緑)	
		(靴)	可燃ごみ	収集ステーション	週2回	指定可燃袋(緑)	
	スキーキャリア	不燃性粗大ごみ	東山クリーンセンター		直接持込み(有料)		
スケート靴	金属類	収集ステーション	月2回	指定金属袋(赤)	分解可能であれば、靴は可燃ごみ		
スケートボード	可燃ごみ	収集ステーション	週2回	指定可燃袋(緑)	分解し、金属部分は金属類へ		

50音順ごみの品目別分別一覧表

分類品目	分類区分	出す場所	収集回数	出し方	ポイント		
ス	スコップ	金属類	収集ステーション	月2回	指定金属袋(赤)	木製の柄は取外して可燃ごみへ	
	すずり (書道用)	埋立ごみ	収集ステーション	月1回	指定埋立袋(青)		
	スタンプ台	(金属製)	金属類	収集ステーション	月2回	指定金属袋(赤)	
		(プラスチック製)	可燃ごみ	収集ステーション	週2回	指定可燃袋(緑)	
	すだれ	可燃性粗大ごみ	東山クリーンセンター		直接持込み(有料)		
	スチール缶	金属類	収集ステーション	月2回	指定金属袋(赤)		
	スチール製家具(机・イス等)	不燃性粗大ごみ	東山クリーンセンター		直接持込み(有料)		
	スティック(ゲートボール用)	金属類	収集ステーション	月2回	指定金属袋(赤)	指定金属袋(赤)に入らない物は、直接持ち込み(P4参照)	
	ステレオ(スピーカー含む)	不燃性粗大ごみ	東山クリーンセンター		直接持込み(有料)		
	ストーブ	(電気)	不燃性粗大ごみ	東山クリーンセンター		直接持込み(有料)	
		(灯油)	不燃性粗大ごみ	東山クリーンセンター		直接持込み(有料)	※灯油を必ず抜くこと
		(ガス)	不燃性粗大ごみ	東山クリーンセンター		直接持込み(有料)	
	ストッキング	可燃ごみ	収集ステーション	週2回	指定可燃袋(緑)		
	ストロー	可燃ごみ	収集ステーション	週2回	指定可燃袋(緑)		
	砂	埋立ごみ	収集ステーション	月1回	指定埋立袋(青)	ペットトイレ用砂は「ペット用トイレ」を参照	
	スノードンプ(金属製)	不燃性粗大ごみ	東山クリーンセンター		直接持込み(有料)		
	スノーボード	(板)	不燃性粗大ごみ	東山クリーンセンター		直接持込み(有料)	
		(バインディング)	可燃ごみ	収集ステーション	週2回	指定可燃袋(緑)	
	すのこ	(木製)	可燃性粗大ごみ	東山クリーンセンター		直接持込み(有料)	長さ50cm、幅30cm以下に束ねて、証紙シール貼付の上、収集ステーションに出す
		(プラスチック製)	可燃性粗大ごみ	東山クリーンセンター		直接持込み(有料)	
	スパイク	(靴)	可燃ごみ	収集ステーション	週2回	指定可燃袋(緑)	鋏は取り外さなくてもよい
		(金具のみ)	金属類	収集ステーション	月2回	指定金属袋(赤)	
	スプレー缶	金属類	収集ステーション	月2回	指定金属袋(赤)	中身を使いきり、必ず穴を開ける	
	すべり台(幼児用)	可燃性粗大ごみ	東山クリーンセンター		直接持込み(有料)		
	スポンジ	可燃ごみ	収集ステーション	週2回	指定可燃袋(緑)		
	スポンブレッサー(複合材質)	不燃性粗大ごみ	東山クリーンセンター		直接持込み(有料)		
	炭	可燃ごみ	収集ステーション	週2回	指定可燃袋(緑)		
スリッパ	可燃ごみ	収集ステーション	週2回	指定可燃袋(緑)			
すり鉢	埋立ごみ	収集ステーション	月1回	指定埋立袋(青)			
セ	石灰(生石灰・消石灰)	市では引き取りできない			販売店または処理業者に依頼	P17・P18参照	
	石膏ボード	市では引き取りできない			販売店または処理業者に依頼	P17・P18参照	
	雪駄	可燃ごみ	収集ステーション	週2回	指定可燃袋(緑)		
	接着剤(容器:金属チューブ)	(容器:びん)	埋立ごみ	収集ステーション	月1回	指定埋立袋(青)	
			金属類	収集ステーション	月2回	指定金属袋(赤)	
	瀬戸物	埋立ごみ	収集ステーション	月1回	指定埋立袋(青)	または、資源特別回収へ	
	セメント	埋立ごみ	収集ステーション	月1回	指定埋立袋(青)	家庭からの物に限る	
	セロテープ	(本体)	可燃ごみ	収集ステーション	週2回	指定可燃袋(緑)	
		(カッター付台)	金属類	収集ステーション	月2回	指定金属袋(赤)	
		(プラスチックカッター)	可燃ごみ	収集ステーション	週2回	指定可燃袋(緑)	
		(金属カッター)	金属類	収集ステーション	月2回	指定金属袋(赤)	
	洗剤容器	(紙製)	可燃ごみ	収集ステーション	週2回	指定可燃袋(緑)	
		(プラスチック製)	プラスチック製容器包装	収集ステーション	週1回	プラスチック製容器包装指定袋(黄)	
		(金属製)	金属類	収集ステーション	月2回	指定金属袋(赤)	
	洗濯機	市では引き取りできない				家電リサイクル法対象P21参照	
	洗濯バサミ(木製・プラスチック製)	(金属製)	金属類	収集ステーション	月2回	指定金属袋(赤)	
			可燃ごみ	収集ステーション	週2回	指定可燃袋(緑)	
	栓抜き	金属類	収集ステーション	月2回	指定金属袋(赤)		
	扇風機	不燃性粗大ごみ	東山クリーンセンター		直接持込み(有料)	指定金属袋(赤)に入る物は、収集ステーションへ	
	洗面器	(プラスチック製)	可燃ごみ	収集ステーション	週2回	指定可燃袋(緑)	
(金属製)		金属類	収集ステーション	月2回	指定金属袋(赤)		

50 音順ごみの品目別分別一覧表

分類品目	分類区分	出す場所	収集回数	出し方	ポイント	
ソ	掃除機	不燃性粗大ごみ	東山クリーンセンター		直接持込み(有料)	指定金属袋(赤)に入る物は、収集ステーションへ
	ぞうり	可燃ごみ	収集ステーション	週2回	指定可燃袋(緑)	
	ソース (プラスチック容器)	プラスチック製容器包装	収集ステーション	週1回	プラスチック製容器包装指定袋(黄)	キャップ・口金を除去し水洗い後、色別に分別し
	(びん容器)	資源物(びん)	各区指定場所	月1回	「びん類」を参照	指定収集場所へ
	ソファ (スプリングあり)	市では引き取りできない			販売店または処理業者に依頼	P17・P18 参照
	(スプリングなし)	可燃性粗大ごみ	東山クリーンセンター		直接持込み(有料)	
	そり (プラスチック製)	可燃ごみ	収集ステーション	週2回	指定可燃袋(緑)	指定可燃袋(緑)に入らない物は、直接持ち込み
タ	体温計 (水銀)	有害ごみ	各区指定場所	年2回	春、秋の市民大清掃時に収集	「有害ごみの出し方」P13参照
	(デジタル)	可燃ごみ	収集ステーション	週2回	指定可燃袋(緑)	
	体重計	金属類	収集ステーション	月2回	指定金属袋(赤)	指定金属袋(赤)に入らない物は直接持ち込み。電池は抜く
	堆肥	可燃ごみ	収集ステーション	週2回	指定可燃袋(緑)	家庭からの物に限る。多量または農業者が業として使用する物は、市では引き取りできない
	タイプライター	不燃性粗大ごみ	東山クリーンセンター		直接持込み(有料)	指定金属袋(赤)に入る物は、収集ステーションへ
	タイヤ (自動車、二輪車用)		市指定場所		直接持込み(有料)	P12参照。家庭からの物に限る
	(自転車、一輪車用)	可燃ごみ	収集ステーション	週2回	指定可燃袋(緑)	
	(チューブ)	可燃ごみ	収集ステーション	週2回	指定可燃袋(緑)	
	タイヤチェーン (金属製)	金属類	収集ステーション	月2回	指定金属袋(赤)	
	(ゴム製)	可燃ごみ	収集ステーション	週2回	指定可燃袋(緑)	できる限り金属部分を取り除く
	タイル	市では引き取りできない			「建築廃材」を参照	家庭からの物で少量出す場合は埋立ごみへ
	タキロン (塩ビ製)	埋立ごみ	収集ステーション	月1回	指定埋立袋(青)	袋に入らない場合は、長さ50cm、幅30cm以下にし、証紙シールを貼り、束ねてそのまま収集ステーションへ
	(家庭用) (ガラス繊維入)					
	(上記以外)	可燃ごみ	収集ステーション	週2回	指定可燃袋(緑)	袋に入らない場合は、長さ50cm、幅30cm以下にし、証紙シールを貼り、束ねてそのまま収集ステーションへ。又は直接持ち込み
	畳	可燃性粗大ごみ	東山クリーンセンター		直接持込み(有料)	1日1世帯10枚まで
	脱臭剤 (中身)	可燃ごみ	収集ステーション	週2回	指定可燃袋(緑)	
	(プラスチック製容器)	プラスチック製容器包装	収集ステーション	週1回	プラスチック製容器包装指定袋(黄)	
	(金属製容器)	金属類	収集ステーション	月2回	指定金属袋(赤)	
	棚				「家具類」を参照	
	煙草の吸い殻	可燃ごみ	収集ステーション	週2回	指定可燃袋(緑)	完全に火が消えたことを確認する
	足袋	可燃ごみ	収集ステーション	週2回	指定可燃袋(緑)	
	タライ (金属製)	金属類	収集ステーション	月2回	指定金属袋(赤)	
	(木製・プラスチック製)	可燃ごみ	収集ステーション	週2回	指定可燃袋(緑)	
樽 (たる)				「桶」を参照		
タンス (和・洋)	可燃性粗大ごみ	東山クリーンセンター		直接持込み(有料)		
(鏡)	有害ごみ	各区指定場所	年2回	春、秋の市民大清掃時に収集	P13参照	
断熱材 グラスウール	市では引き取りできない			「グラスウール」を参照		
ダンベル (金属製)	金属類	収集ステーション	月2回	指定金属袋(赤)		
(プラスチック製)	可燃ごみ	収集ステーション	週2回	指定可燃袋(緑)		
段ボール	資源物(古紙)	各区指定場所	月1回	縛ってそのまま指定場所へ持込む	P7・8参照	
チ	チェーン (金属製)	金属類	収集ステーション	月2回	指定金属袋(赤)	
	チェーンソー	不燃性粗大ごみ	東山クリーンセンター		直接持込み(有料)	家庭からのものに限る。
	蓄電池 (ニカド電池等)				「電池」を参照	
	チャイルドシート	不燃性粗大ごみ	東山クリーンセンター		直接持込み(有料)	
	茶だんす (木製)	可燃性粗大ごみ	東山クリーンセンター		直接持込み(有料)	
(ガラス)	埋立ごみ	収集ステーション	月1回	指定埋立袋(青)	危険防止のため、紙などに包み表に「ガラス」と明記	

50音順ごみの品目別分別一覧表

分類品目	分類区分	出す場所	収集回数	出し方	ポイント		
チ	茶わん (瀬戸物類)	埋立ごみ	収集ステーション	月1回	指定埋立袋(青)	または「資源物特別回収」へ(P12参照)	
	(プラスチック)	可燃ごみ	収集ステーション	週2回	指定可燃袋(緑)		
	注射器・針	市では引き取りできない				「在宅医療廃棄物」P13参照	
	チューブ	(金属)	金属類	収集ステーション	月2回	指定金属袋(赤)	
		(プラスチック)	可燃ごみ	収集ステーション	週2回	指定可燃袋(緑)	
		(ゴム)	可燃ごみ	収集ステーション	週2回	指定可燃袋(緑)	
	ちょうちん	可燃ごみ	収集ステーション	週2回	指定可燃袋(緑)		
	チョーク	埋立ごみ	収集ステーション	月1回	指定埋立袋(青)		
	チラシ (広告類)	資源物(古紙)	各区指定場所	月1回	縛ってそのまま指定場所へ持ち込む	P7・8参照	
	ちりとり	(プラスチック製)	可燃ごみ	収集ステーション	週2回	指定可燃袋(緑)	
(金属製)		金属類	収集ステーション	月2回	指定金属袋(赤)		
ツ	杖	(木製)	可燃ごみ	収集ステーション	週2回	指定可燃袋(緑)	
		(金属製)	金属類	収集ステーション	月2回	指定金属袋(赤)	
	使い捨てカイロ	可燃ごみ	収集ステーション	週2回	指定可燃袋(緑)		
	使い捨てライター	埋立ごみ	収集ステーション	月1回	指定埋立袋(青)	ガスを完全に抜く	
	漬物重石	埋立ごみ	収集ステーション	月1回	指定埋立袋(青)		
	机	(木製)	可燃性粗大ごみ	東山クリーンセンター		直接持ち込み(有料)	
		(スチール製)	不燃性粗大ごみ	東山クリーンセンター		直接持ち込み(有料)	
	壺 (陶磁器類)	埋立ごみ	収集ステーション	月1回	指定埋立袋(青)		
	つまようじ	可燃ごみ	収集ステーション	週2回	指定可燃袋(緑)		
	積み木	可燃ごみ	収集ステーション	週2回	指定可燃袋(緑)		
	爪切り	(金属部分)	金属類	収集ステーション	月2回	指定金属袋(赤)	
		(プラスチック部分)	可燃ごみ	収集ステーション	週2回	指定可燃袋(緑)	
	釣り用品	(釣り糸)	可燃ごみ	収集ステーション	週2回	指定可燃袋(緑)	
		(釣り針)	埋立ごみ	収集ステーション	月1回	指定埋立袋(青)	危険防止のため、紙などに包み「針」と明記
		(竿：カーボン製)	可燃ごみ	収集ステーション	週2回	指定可燃袋(緑)	
		(竿：金属製)	金属類	収集ステーション	月2回	指定金属袋(赤)	
		(リール：金属製)	金属類	収集ステーション	月2回	指定金属袋(赤)	
		(リール：プラスチック製)	可燃ごみ	収集ステーション	週2回	指定可燃袋(緑)	
	(プラスチック製ルアー)	可燃ごみ	収集ステーション	週2回	指定可燃袋(緑)		
	土	市では引き取りできない			処理業者に依頼	P17・P18参照	
	テ	ティッシュ	可燃ごみ	収集ステーション	週2回	指定可燃袋(緑)	
		デイパック	可燃ごみ	収集ステーション	週2回	指定可燃袋(緑)	
		テープ	可燃ごみ	収集ステーション	週2回	指定可燃袋(緑)	
テーブル		(木製)	可燃性粗大ごみ	東山クリーンセンター		直接持ち込み(有料)	
		(プラスチック製)	可燃性粗大ごみ	東山クリーンセンター		直接持ち込み(有料)	
		(脚：木製)	可燃ごみ	収集ステーション	週2回	指定可燃袋(緑)	
		(脚：金属)	金属類	収集ステーション	月2回	指定金属袋(赤)	
テーブルクロス		可燃ごみ	収集ステーション	週2回	指定可燃袋(緑)		
テープレコーダー					「小型家電製品」を参照		
デッキブラシ		(柄：金属)	金属類	収集ステーション	月2回	指定金属袋(赤)	
		(柄：木、プラスチック)	可燃ごみ	収集ステーション	週2回	指定可燃袋(緑)	
		(ブラシ)	可燃ごみ	収集ステーション	週2回	指定可燃袋(緑)	
鉄筋 (建築廃材を除く)		金属類	収集ステーション	月2回	指定金属袋(赤)	家庭からのものに限る。事業所から出された物は産業廃棄物	
デスクマット		可燃ごみ	収集ステーション	週2回	指定可燃袋(緑)		
テスター (電流・電圧計)					「小型家電製品」を参照		
鉄アレイ	金属類	収集ステーション	月2回	指定金属袋(赤)	指定金属袋(赤)に入らない物は、直接持ち込み		
鉄パイプ (建築廃材を除く)	金属類	収集ステーション	月2回	指定金属袋(赤)	指定金属袋(赤)に入らない物は、直接持ち込み		

チ

ツ

テ

50音順ごみの品目別分別一覧表

テ

分類品目	分類区分	出す場所	収集回数	出し方	ポイント
テニス用具 (ボール)	可燃ごみ	収集ステーション	週2回	指定可燃袋(緑)	
(ラケット:木製・カーボン製)	可燃ごみ	収集ステーション	週2回	指定可燃袋(緑)	
(ラケット:アルミ製)	金属類	収集ステーション	月2回	指定金属袋(赤)	
手袋	可燃ごみ	収集ステーション	週2回	指定可燃袋(緑)	
テレビ (ブラウン管・液晶・プラズマ)	市では引き取りできない				家電リサイクル法対象 P21 参照
(リモコン)	可燃ごみ	収集ステーション	週2回	指定可燃袋(緑)	電池は取り除く
テレビ台 (木製)	可燃性粗大ごみ	東山クリーンセンター		直接持込み(有料)	
(金属製)	不燃性粗大ごみ	東山クリーンセンター		直接持込み(有料)	
(ガラス)	埋立ごみ	収集ステーション	月1回	指定埋立袋(青)	危険防止のため、紙などに包み表に「ガラス」と明記
テレホンカード	可燃ごみ	収集ステーション	週2回	指定可燃袋(緑)	
天眼鏡 (レンズ、ガラス)	埋立ごみ	収集ステーション	月1回	指定埋立袋(青)	
(虫メガネ)(枠)	可燃ごみ	収集ステーション	週2回	指定可燃袋(緑)	
天体望遠鏡 (レンズ、ガラス)	埋立ごみ	収集ステーション	月1回	指定埋立袋(青)	
(枠)	可燃ごみ	収集ステーション	週2回	指定可燃袋(緑)	
(脚:金属)	金属類	収集ステーション	月2回	指定金属袋(赤)	
点灯管	有害ごみ	各区指定場所	年2回	春、秋の市民大清掃時に収集	P13参照
電気あんか				「あんか」を参照	
電気オープン	不燃性粗大ごみ	東山クリーンセンター		直接持込み(有料)	
電気カーペット				「カーペット」を参照	
電気カミソリ				「カミソリ」を参照	
電気釜	不燃性粗大ごみ	東山クリーンセンター		直接持込み(有料)	指定金属袋(赤)に入る物は、収集ステーションへ
電気コード・ケーブル				「コード」を参照	
電気こたつ				「こたつ」を参照	
電気スタンド (本体)	金属類	収集ステーション	月2回	指定金属袋(赤)	
(蛍光管、電球)	有害ごみ	各区指定場所	年2回	春、秋の市民大清掃時に収集	P13参照
電気ストーブ				「ストーブ」を参照	
電気ポット				「小型家電製品」を参照	
電気毛布・敷毛布 (本体)	金属類	収集ステーション	月2回	指定金属袋(赤)	長さ 80cm 以下にして、縛ってステーションに出す
(カバー)	可燃ごみ	収集ステーション	週2回	指定可燃袋(緑)	
(コントローラー)	可燃ごみ	収集ステーション	週2回	指定可燃袋(緑)	
電球 (白熱電球)	有害ごみ	各区指定場所	年2回	春、秋の市民大清掃時に収集	P13参照
電子オルガン	市では引き取りできない			「オルガン」を参照	
電子回路基板	金属類	収集ステーション	月2回	指定金属袋(赤)	
電子レンジ	不燃性粗大ごみ	東山クリーンセンター		直接持込み(有料)	
電卓 (本体)	可燃ごみ	収集ステーション	週2回	指定可燃袋(緑)	
(電池)	有害ごみ	各区指定場所	年2回	春、秋の市民大清掃時に収集	P13参照
電池 (アルカリ)	有害ごみ	各区指定場所	年2回	春、秋の市民大清掃時に収集	P13参照
(マンガン)	有害ごみ	各区指定場所	年2回	春、秋の市民大清掃時に収集	P13参照
(小型充電式電池)	有害ごみ	各区指定場所	年2回	春、秋の市民大清掃時に収集	P13参照 販売店の回収ボックスも利用できる
(ボタン電池)	有害ごみ	各区指定場所	年2回	春、秋の市民大清掃時に収集	P13参照 販売店の回収ボックスも利用できる
(コイン電池)	有害ごみ	各区指定場所	年2回	春、秋の市民大清掃時に収集	P13参照
点滴バック (在宅医療用の物)	可燃ごみ	収集ステーション	週2回	指定可燃袋(緑)	
テント (本体)	可燃ごみ	収集ステーション	週2回	指定可燃袋(緑)	
(ポール:グラスファイバー)	市では引き取りできない			販売店または処理業者に依頼	P17・P18参照
(ポール:金属)	金属類	収集ステーション	月2回	指定金属袋(赤)	
電動工具	不燃性粗大ごみ	東山クリーンセンター		直接持込み(有料)	
電動ハブラシ (本体)	金属類	収集ステーション	月2回	指定金属袋(赤)	
(ブラシ・ヘッド部)	可燃ごみ	収集ステーション	週2回	指定可燃袋(緑)	

50音順ごみの品目別分別一覧表

分類品目	分類区分	出す場所	収集回数	出し方	ポイント	
テ	電話機	金属類	収集ステーション	月2回	指定金属袋(赤)	
	(携帯電話)	市では引き取りできない			販売店または処理業者に依頼	P17・P18参照
	電子タバコ	市では引き取りできない			販売店または処理業者に依頼	P17・P18参照
ト	砾石	埋立ごみ	収集ステーション	月1回	指定埋立袋(青)	
	戸板	可燃性粗大ごみ	東山クリーンセンター		直接持込み(有料)	
	陶磁器類 (焼き物)	埋立ごみ	収集ステーション	月1回	指定埋立袋(青)	または「資源物特別回収」へ(P12参照)
	トースター	金属類	収集ステーション	月2回	指定金属袋(赤)	
	時計 (本体)	金属類	収集ステーション	月2回	指定金属袋(赤)	
	(腕時計) (バンド:金属)	金属類	収集ステーション	月2回	指定金属袋(赤)	電池は必ず取り除く。(電池は有害ごみ)P13参照
	(バンド:皮、布、ゴムなど)	可燃ごみ	収集ステーション	週2回	指定可燃袋(緑)	電池は必ず取り除く。(電池は有害ごみ)P13参照
	(柱時計) (中身)	金属類	収集ステーション	月2回	指定金属袋(赤)	
	(カバー:木製)	可燃ごみ	収集ステーション	週2回	指定可燃袋(緑)	
	(カバー:金属)	金属類	収集ステーション	月2回	指定金属袋(赤)	
	(ガラス)	埋立ごみ	収集ステーション	月1回	指定埋立袋(青)	危険防止のため、紙などに包み表に「ガラス」と明記
	(乾電池)	有害ごみ	各区指定場所	年2回		春、秋の市民大清掃時に収集 ボタン電池・充電電池は収集不可。販売店へ
	戸棚 (木製)	可燃性粗大ごみ	東山クリーンセンター		直接持込み(有料)	
	(ガラス)	埋立ごみ	収集ステーション	月1回	指定埋立袋(青)	危険防止のため、紙などに包み表に「ガラス」と明記
	トタン板	金属類	収集ステーション	月2回	指定金属袋(赤)	指定金属袋(赤)に入らない物は直接持込み(P16参照)
	土鍋	埋立ごみ	収集ステーション	月1回	指定埋立袋(青)	
	ドライバー (工具)	金属類	収集ステーション	月2回	指定金属袋(赤)	
	ドライヤー (本体)				「小型家電製品」を参照	
	トラクター	市では引き取りできない			販売店または処理業者に依頼	P17・P18参照
	ドラム (楽器)	不燃性粗大ごみ	東山クリーンセンター		直接持込み(有料)	
	ドラム缶	不燃性粗大ごみ	東山クリーンセンター		直接持込み(有料)	中身が残っている物は引取りできない
	トランク (スーツケース)	不燃性粗大ごみ	東山クリーンセンター		直接持込み(有料)	
	トランシーバー	金属類	収集ステーション	月2回	指定金属袋(赤)	電池は必ず取り除く(電池は有害ごみ)P13参照
	トランプ	可燃ごみ	収集ステーション	週2回	指定可燃袋(緑)	
	トランポリン (遊具)	不燃性粗大ごみ	東山クリーンセンター		直接持込み(有料)	
	ドリル (工具)	金属類	収集ステーション	月2回	指定金属袋(赤)	可燃部分はできるだけ取り外して可燃ごみへ
	トレイ (全般)	プラスチック製容器包装	収集ステーション	週1回	プラスチック製容器包装指定袋(黄)	プラマークを確認。食品トレイはできる限り店頭回収ボックスへ
	(白色)	資源物(白色トレイ)	各区指定場所	月1回	指定収集場所へ持込む	
	どんぶり	埋立ごみ	収集ステーション	月1回	指定埋立袋(青)	
ナ	ナイフ	金属類	収集ステーション	月2回	指定金属袋(赤)	危険防止のため、紙などに包み表に「ナイフ」と明記
	ナイロンの袋	プラスチック製容器包装	収集ステーション	週1回	プラスチック製容器包装指定袋(黄)	プラマークの無いもの、汚れている物は可燃ごみへ
	長靴	可燃ごみ	収集ステーション	週2回	指定可燃袋(緑)	
	流し台	市では引き取りできない			販売店または処理業者に依頼	P17・P18参照
	鉈(なた)	金属類	収集ステーション	月2回	指定金属袋(赤)	危険防止のため、紙などに包み表に「なた」と明記
	ナフタリン (防虫剤)	可燃ごみ	収集ステーション	週2回	指定可燃袋(緑)	
	鍋	金属類	収集ステーション	月2回	指定金属袋(赤)	
	生ごみ	可燃ごみ	収集ステーション	週2回	指定可燃袋(緑)	水をよく切ること
	波板 (塩ビ製)	埋立ごみ	収集ステーション	月1回	指定埋立袋(青)	袋に入らない場合は、長さ50cm、幅30cm以下にし、 証紙シールを貼り、束ねてそのまま収集ステーションへ
	(家庭用) (ガラス繊維入)					
	(上記以外)	可燃ごみ	収集ステーション	週2回	指定可燃袋(緑)	袋に入らない場合は、長さ50cm、幅31cm以下にし、 証紙シールを貼り、束ねてそのまま収集ステーションへ
	縄	可燃ごみ	収集ステーション	週2回	指定可燃袋(緑)	長さ1m以下にする

50音順ごみの品目別分別一覧表

分類品目	分類区分	出す場所	収集回数	出し方	ポイント
ニ					
ニカド電池 (充電電池)				「電池」を参照	
ニクロム線	金属類	収集ステーション	月2回	指定金属袋(赤)	P17・P18参照
ニッケル水素電池				「電池」を参照	
荷札 (紙)	可燃ごみ	収集ステーション	週2回	指定可燃袋(緑)	
(針金)	金属類	収集ステーション	月2回	指定金属袋(赤)	
庭木				「木くず」を参照	
ヌ					
ぬいぐるみ	可燃ごみ	収集ステーション	週2回	指定可燃袋(緑)	
縫針	埋立ごみ	収集ステーション	月1回	指定埋立袋(青)	危険防止のため、紙など包み表に「針」と明記
ぬか	可燃ごみ	収集ステーション	週2回	指定可燃袋(緑)	
布	可燃ごみ	収集ステーション	週2回	指定可燃袋(緑)	または「資源物日曜回収」へ(P8参照)
ネ					
ネガフィルム	可燃ごみ	収集ステーション	週2回	指定可燃袋(緑)	
猫砂				「ペット用トイレ」を参照	
ネジ	金属類	収集ステーション	月2回	指定金属袋(赤)	
ネット (網)(ナイロン系)	可燃ごみ	収集ステーション	週2回	指定可燃袋(緑)	
(金網)	金属類	収集ステーション	月2回	指定金属袋(赤)	指定金属袋(赤)に入らない物は直接持ち込み(P16参照)
寝袋	可燃ごみ	収集ステーション	週2回	指定可燃袋(緑)	
粘土	埋立ごみ	収集ステーション	月1回	指定埋立袋(青)	
ノ					
農機具	市では引き取りできない			販売店または処理業者に依頼	P17・P18参照
農薬	市では引き取りできない			販売店または処理業者に依頼	P17・P18参照
(びん)	市では引き取りできない			販売店または処理業者に依頼	家庭からの物で、中身が残っていない物に限り埋立ごみへ
(袋・プラボトル)	市では引き取りできない			販売店または処理業者に依頼	家庭からの物で、中身が残っていない物に限り可燃ごみへ
ノート	可燃ごみ	収集ステーション	週2回	指定可燃袋(緑)	
ノーカーボン紙(感圧紙・伝票など)	可燃ごみ	収集ステーション	週2回	指定可燃袋(緑)	資源物の古紙としては出せません
のこぎり (手引きのこぎり)	金属類	収集ステーション	月2回	指定金属袋(赤)	できる限り可燃部分を取り除き、危険防止のため、紙などに包み表に「刃」と明記
糊 (接着剤)	可燃ごみ	収集ステーション	週2回	指定可燃袋(緑)	
ハ					
バーナー	不燃性粗大ごみ	東山クリーンセンター		直接持ち込み(有料)	指定金属袋(赤)に入る物は、収集ステーションへ
灰	埋立ごみ	収集ステーション	月1回	指定埋立袋(青)	
バイク	市では引き取りできない			販売店または処理業者に依頼	P17・P18参照
灰皿 (金属製)	金属類	収集ステーション	月2回	指定金属袋(赤)	
(瀬戸物類)	埋立ごみ	収集ステーション	月1回	指定埋立袋(青)	
パイプイス	不燃性粗大ごみ	東山クリーンセンター		直接持ち込み(有料)	
パイプベッド (金属部分)	不燃性粗大ごみ	東山クリーンセンター		直接持ち込み(有料)	
(木製部分)	可燃性粗大ごみ	東山クリーンセンター		直接持ち込み(有料)	
バインダー (金属部分)	金属類	収集ステーション	月2回	指定金属袋(赤)	
(プラスチック部分)	可燃ごみ	収集ステーション	週2回	指定可燃袋(緑)	
秤(はかり) (キッチンスケール)	金属類	収集ステーション	月2回	指定金属袋(赤)	
バケツ (プラスチック製)	可燃ごみ	収集ステーション	週2回	指定可燃袋(緑)	指定可燃袋(緑)に入らない物は、直接持ち込み(P15参照)
(金属製)	金属類	収集ステーション	月2回	指定金属袋(赤)	指定金属袋(赤)に入らない物は、直接持ち込み(P16参照)
羽子板	可燃ごみ	収集ステーション	週2回	指定可燃袋(緑)	
はさみ	金属類	収集ステーション	月2回	指定金属袋(赤)	
箸	可燃ごみ	収集ステーション	週2回	指定可燃袋(緑)	
はしご (木製)	可燃性粗大ごみ	東山クリーンセンター		直接持ち込み(有料)	
(金属製)	不燃性粗大ごみ	東山クリーンセンター		直接持ち込み(有料)	

50 音順ごみの品目別分別一覧表

分類品目	分類区分	出す場所	収集回数	出し方	ポイント
フ					
ファイル	可燃ごみ	収集ステーション	週2回	指定可燃袋(緑)	
ファクシミリ (ファックス)				[小型家電製品]を参照	
ファンヒーター	不燃性粗大ごみ	東山クリーンセンター		直接持込み(有料)	灯油を抜いて出す
フィルム (本体)	可燃ごみ	収集ステーション	週2回	指定可燃袋(緑)	
(ケース)	可燃ごみ	収集ステーション	週2回	指定可燃袋(緑)	
フェルト	可燃ごみ	収集ステーション	週2回	指定可燃袋(緑)	
フォーク (食器)				[食器]を参照	
ふすま	可燃性粗大ごみ	東山クリーンセンター		直接持込み(有料)	
筆	可燃ごみ	収集ステーション	週2回	指定可燃袋(緑)	
ふとん類	可燃性粗大ごみ	東山クリーンセンター		直接持込み(有料)	または長さ80cm以下にして、縛って証紙シールを貼って収集ステーションへ出す(収集1回につき3束まで)
(磁気布団)	市では引き取りできない				P17・P18参照
ふとん類乾燥機	不燃性粗大ごみ	東山クリーンセンター		直接持込み(有料)	P16参照、指定金属袋(赤)に入る物は、収集ステーションへ
フライパン	金属類	収集ステーション	月2回	指定金属袋(赤)	
ブラインドカーテン (プラスチック製)	可燃性粗大ごみ	東山クリーンセンター		直接持込み(有料)	
(金属製)	不燃性粗大ごみ	東山クリーンセンター		直接持込み(有料)	指定金属袋(赤)に入る物は、収集ステーションへ
プラモデル	可燃ごみ	収集ステーション	週2回	指定可燃袋(緑)	
プランター (プラスチック製)	可燃ごみ	収集ステーション	週2回	指定可燃袋(緑)	
(瀬戸物類)	埋立ごみ	収集ステーション	月1回	指定埋立袋(青)	
ブリキ	金属類	収集ステーション	月2回	指定金属袋(赤)	
プリンター	不燃性粗大ごみ	東山クリーンセンター		直接持込み(有料)	
ブルーシート	可燃ごみ	収集ステーション	週2回	指定可燃袋(緑)	1m四方以内に切って出す
ふるい (金属製)	金属類	収集ステーション	月2回	指定金属袋(赤)	指定金属袋(赤)に入らない物は直接持ち込み(P16参照)
(その他)	可燃ごみ	収集ステーション	週2回	指定可燃袋(緑)	
プロジェクター	金属類	収集ステーション	月2回	指定金属袋(赤)	指定金属袋(赤)に入らない物は直接持ち込み(P16参照)
フロッピーディスク	可燃ごみ	収集ステーション	週2回	指定可燃袋(緑)	
プロパンガスのボンベ	市では引き取りできない			販売店または処理業者に依頼	
風呂ふた	可燃ごみ	収集ステーション	週2回	指定可燃袋(緑)	
文鎮 (金属製)	金属類	収集ステーション	月2回	指定金属袋(赤)	
(その他)	埋立ごみ	収集ステーション	月1回	指定埋立袋(青)	
噴霧器 (充電式)	不燃性粗大ごみ	東山クリーンセンター		直接持込み(有料)	
(エンジン式)	市では引き取りできない			販売店または処理業者に依頼	P17・P18参照
ヘ					
ヘアブラシ	可燃ごみ	収集ステーション	週2回	指定可燃袋(緑)	
ベッド (スプリング入りマット)	市では引き取りできない			販売店または処理業者に依頼	
(枠:木製)	可燃性粗大ごみ	東山クリーンセンター		直接持込み(有料)	
(枠:金属製)	不燃性粗大ごみ	東山クリーンセンター		直接持込み(有料)	
ペットの小屋(木製・プラスチック製)	可燃性粗大ごみ	東山クリーンセンター		直接持込み(有料)	
(金属製)	不燃性粗大ごみ	東山クリーンセンター		直接持込み(有料)	
ヘッドフォンステレオ (本体)	金属類	収集ステーション	月2回	指定金属袋(赤)	
(アダプター)	金属類	収集ステーション	月2回	指定金属袋(赤)	
ペットボトル	資源物	各区指定場所	月1回	キャップを取り、中を水洗いして、そのまま指定場所へ出す	キャップ下のリングは取り外し不要。できる限り店頭回収へ
(キャップ:プラ)	プラスチック製容器包装	収集ステーション	週1回	プラスチック製容器包装指定袋(黄)	
(ラベル)	プラスチック製容器包装	収集ステーション	週1回	プラスチック製容器包装指定袋(黄)	
(キャップ:金属)	金属類	収集ステーション	月2回	指定金属袋(赤)	

50音順ごみの品目別分別一覧表

分類品目	分類区分	出す場所	収集回数	出し方	ポイント		
へ	ペット用トイレ (本体:プラスチック)	可燃ごみ	収集ステーション	週2回	指定可燃袋(緑)		
	(砂:ベントナイト系)	埋立ごみ	収集ステーション	月1回	指定埋立袋(青)		
	(砂:紙,シリカ系)	可燃ごみ	収集ステーション	週2回	指定可燃袋(緑)		
	(吸着シート)	可燃ごみ	収集ステーション	週2回	指定可燃袋(緑)		
	ベビー椅子 (金属部分)	金属類	収集ステーション	月2回	指定金属袋(赤)		
	(ビニール,木製)	可燃ごみ	収集ステーション	週2回	指定可燃袋(緑)	指定可燃袋(緑)に入らない物は,直接持ち込み(P15参照)	
	ベビーカー	不燃性粗大ごみ	東山クリーンセンター		直接持ち込み(有料)		
	ベビーバス (折畳み式)	可燃性粗大ごみ	東山クリーンセンター		直接持ち込み(有料)		
	ベビーベッド (プラスチック製)	可燃性粗大ごみ	東山クリーンセンター		直接持ち込み(有料)		
	ヘルスメーター (体重計)	金属類	収集ステーション	月2回	指定金属袋(赤)		
	ベルト (合皮,布等)	可燃ごみ	収集ステーション	週2回	指定可燃袋(緑)		
	(バックル)	金属類	収集ステーション	月2回	指定金属袋(赤)		
	ヘルメット (FRP製)	埋立ごみ	収集ステーション	月1回	指定埋立袋(青)		
	(PC,PE製)	可燃ごみ	収集ステーション	週2回	指定可燃袋(緑)		
	便器	市では引き取りできない			販売店または処理業者に依頼	P17・P18参照	
ベンキ (塗料)	市では引き取りできない			販売店または処理業者に依頼	少量の場合は布などに染み込ませて可燃ごみへ		
	(缶) 金属類	収集ステーション	月2回	指定金属袋(赤)	中身が残っている物は引き取りできないため,販売店や処理業者へ依頼		
便座 (プラスチック製)	可燃性粗大ごみ	東山クリーンセンター		直接持ち込み(有料)			
弁当箱 (プラスチック製)	可燃ごみ	収集ステーション	週2回	指定可燃袋(緑)			
(金属製)	金属類	収集ステーション	月2回	指定金属袋(赤)			
ベンチ (長椅子)				[家具類]を参照			
ホ	ホイール (タイヤ用)	不燃性粗大ごみ	東山クリーンセンター		直接持ち込み(有料)	ホイールのみ。タイヤは引き取り不可。販売店または市の廃タイヤ回収へ(P12参照)	
	ホイールカバー・キャップ	可燃性粗大ごみ	東山クリーンセンター		直接持ち込み(有料)	金属部分は取外して金属類へ	
	ポイラー (家庭風呂用)	不燃性粗大ごみ	東山クリーンセンター		直接持ち込み(有料)		
	ぼうき (木製)	可燃ごみ	収集ステーション	週2回	指定可燃袋(緑)		
		(プラスチック製)	可燃ごみ	収集ステーション	週2回	指定可燃袋(緑)	
		(竹製)	可燃ごみ	収集ステーション	週2回	指定可燃袋(緑)	
	帽子	可燃ごみ	収集ステーション	週2回	指定可燃袋(緑)		
	ホース類	可燃ごみ	収集ステーション	週2回	指定可燃袋(緑)		
	包装紙				[紙類]を参照		
	包丁	金属類	収集ステーション	月2回	指定金属袋(赤)	危険防止のため,紙などに包んで「包丁」と明記	
	ホームタンク (灯油用)	不燃性粗大ごみ	東山クリーンセンター		直接持ち込み(有料)		
	ボウル (調理用) (金属製)	金属類	収集ステーション	月2回	指定金属袋(赤)		
		(プラスチック製)	可燃ごみ	収集ステーション	週2回	指定可燃袋(緑)	
	ボール (レジャー・スポーツ用)	可燃ごみ	収集ステーション	週2回	指定可燃袋(緑)		
	ボールペン (プラスチック製)	可燃ごみ	収集ステーション	週2回	指定可燃袋(緑)		
		(金属製)	金属類	収集ステーション	月2回	指定金属袋(赤)	
	ホーロー鍋 (鍋)	金属類	収集ステーション	月2回	指定金属袋(赤)		
		(蓋:ホーロー)	金属類	収集ステーション	月2回	指定金属袋(赤)	
		(蓋:ガラス)	埋立ごみ	収集ステーション	月1回	指定埋立袋(青)	
	ホーローバス	市では引き取りできない			販売店もしくは処理業者に依頼	P17・P18参照	
	保温弁当	金属類	収集ステーション	月2回	指定金属袋(赤)		
	木刀	可燃ごみ	収集ステーション	週2回	指定可燃袋(緑)		
	歩行器 (幼児用・介護用)	不燃性粗大ごみ	東山クリーンセンター		直接持ち込み(有料)	可燃部分はできる限り取り外し可燃ごみへ	
ボタン型電池	有害ごみ	各区指定場所	年2回	[電池(ボタン電池)]を参照			
ホッチキス (本体)	金属類	収集ステーション	月2回	指定金属袋(赤)			
	(針)	金属類	収集ステーション	月2回	指定金属袋(赤)		
ホットカーペット				[カーペット]を参照			

50 音順ごみの品目別分別一覧表

ホ

分類品目	分類区分	出す場所	収集回数	出し方	ポイント
ホットプレート (本体)	金属類	収集ステーション	月2回	指定金属袋(赤)	指定金属袋(赤)に入らない物は、直接持ち込み(P16参照)
(コントローラー)	金属類	収集ステーション	月2回	指定金属袋(赤)	
ポット (中:ステンレス)	金属類	収集ステーション	月2回	指定金属袋(赤)	
(中:ガラス)	金属類	収集ステーション	月2回	指定金属袋(赤)	
ポテトチップの袋	プラスチック製容器包装	収集ステーション	週1回	プラスチック製容器包装指定袋(黄)	
哺乳びん (ガラス製)	埋立ごみ	収集ステーション	月1回	指定埋立袋(青)	
(プラスチック製)	可燃ごみ	収集ステーション	週2回	指定可燃袋(緑)	
ポリタンク	可燃ごみ	収集ステーション	週2回	指定可燃袋(緑)	指定可燃袋(緑)に入らない物は、直接持ち込み(P15参照)
ポリ容器、袋	プラスチック製容器包装	収集ステーション	週1回	プラスチック製容器包装指定袋(黄)	
保冷剤	可燃ごみ	収集ステーション	週2回	指定可燃袋(緑)	
本				「書籍」を参照	
本棚 (木製)	可燃性粗大ごみ	東山クリーンセンター		直接持ち込み(有料)	
(金属製)	不燃性粗大ごみ	東山クリーンセンター		直接持ち込み(有料)	
ポンプ (プラスチック製)	可燃ごみ	収集ステーション	週2回	指定可燃袋(緑)	大型の機械式ポンプは引き取りできない
(モーター等)	金属類	収集ステーション	月2回	指定金属袋(赤)	
ボンベ (プロパン)	市では引き取りできない			販売店または処理業者に依頼	

マ

マーカーペン	可燃ごみ	収集ステーション	週2回	指定可燃袋(緑)	
マジックペン (牌)	可燃ごみ	収集ステーション	週2回	指定可燃袋(緑)	
(卓台)	可燃性粗大ごみ	東山クリーンセンター		直接持ち込み(有料)	
マイク (本体)	金属類	収集ステーション	月2回	指定金属袋(赤)	
(スタンド)	金属類	収集ステーション	月2回	指定金属袋(赤)	
巻尺 (金属製)	金属類	収集ステーション	月2回	指定金属袋(赤)	
(ビニール製)	可燃ごみ	収集ステーション	週2回	指定可燃袋(緑)	
マグネット (磁石)	金属類	収集ステーション	月2回	指定金属袋(赤)	
枕	可燃ごみ	収集ステーション	週2回	指定可燃袋(緑)	
マジックペン	可燃ごみ	収集ステーション	週2回	指定可燃袋(緑)	
マッサージ器	金属類	収集ステーション	月2回	指定金属袋(赤)	指定金属袋(赤)に入らない物は直接持ち込み
マッサージチェア	市では引き取りできない	東山クリーンセンター		販売店または処理業者に依頼	P17・P18参照
マッチ	可燃ごみ	収集ステーション	週2回	指定可燃袋(緑)	
マットレス (スプリングなし)	可燃性粗大ごみ	東山クリーンセンター		直接持ち込み(有料)	
(スプリング入り)	市では引き取りできない			販売店または処理業者に依頼	P17・P18参照
まな板(木製、プラスチック製)	可燃ごみ	収集ステーション	週2回	指定可燃袋(緑)	
マニキュア (びん)	資源ごみ(びん)	各区指定場所	月1回	「びん類」を参照	
(容器:プラスチック)	可燃ごみ	収集ステーション	週2回	指定可燃袋(緑)	
(中身)	可燃ごみ	収集ステーション	週2回	指定可燃袋(緑)	紙などに染み込ませて出す
(ハケ)	可燃ごみ	収集ステーション	週2回	指定可燃袋(緑)	
魔法びん				「ポット」を参照	
豆炭	可燃ごみ	収集ステーション	週2回	指定可燃袋(緑)	
豆炭こたつ (やぐら)	可燃性粗大ごみ	東山クリーンセンター		直接持ち込み(有料)	
(火床)	不燃性粗大ごみ	東山クリーンセンター		直接持ち込み(有料)	
豆電球	有害ごみ	各区指定場所	年2回	春、秋の市民大清掃時に収集	P13参照
丸太				「木くず」を参照	
マルチ (農業用)	市では引き取りできない			処理業者に依頼	産業廃棄物処理業者は長野県長野地域振興局環境・廃棄物対策課(026-234-9533)へお問合せください。
マレットゴルフ用具				「ゴルフ用具」を参照	
マンガン電池				「電池」を参照	
万歩計	可燃ごみ	収集ステーション	週2回	指定可燃袋(緑)	電池は取り外して有害ごみへ
万力	金属類	収集ステーション	月2回	指定金属袋(赤)	指定金属袋(赤)に入らない物は直接持ち込み(P16参照)

50音順ごみの品目別分別一覧表

	分類品目	分類区分	出す場所	収集回数	出し方	ポイント
ミ	ミキサー (本体)	金属類	収集ステーション	月2回	指定金属袋(赤)	
	(ガラス容器)	埋立ごみ	収集ステーション	月1回	指定埋立袋(青)	
	ミシン	不燃性粗大ごみ	東山クリーンセンター		直接持込み(有料)	指定金属袋(赤)に入る物は、収集ステーションへ
	ミット (野球グローブ)	可燃ごみ	収集ステーション	週2回	指定可燃袋(緑)	
	ミニカー (プラスチック製)	可燃ごみ	収集ステーション	週2回	指定可燃袋(緑)	
	(金属製)	金属類	収集ステーション	月2回	指定金属袋(赤)	
	ミルク缶 (容器：缶)	金属類	収集ステーション	月2回	指定金属袋(赤)	
ム	虫かご (プラスチック製)	可燃ごみ	収集ステーション	週2回	指定可燃袋(緑)	
	(金属製)	金属類	収集ステーション	月2回	指定金属袋(赤)	
	虫めがね (フレーム)	可燃ごみ	収集ステーション	週2回	指定可燃袋(緑)	
	(レンズ、ガラス)	埋立ごみ	収集ステーション	月1回	指定埋立袋(青)	
	むしろ	可燃ごみ	収集ステーション	週2回	指定可燃袋(緑)	
	無線機	金属類	収集ステーション	月2回	指定金属袋(赤)	指定金属袋(赤)に入らない物は、直接持ち込み(P16参照)
メ	メガネ (レンズ、ガラス)	埋立ごみ	収集ステーション	月1回	指定埋立袋(青)	
	(フレーム：金属製)	金属類	収集ステーション	月2回	指定金属袋(赤)	
	(フレーム：セルロイド)	可燃ごみ	収集ステーション	週2回	指定可燃袋(緑)	
	目覚し時計 (本体)	可燃ごみ	収集ステーション	週2回	指定可燃袋(緑)	
	(乾電池)	有害ごみ	各区指定場所	年2回	春、秋の市民大清掃時に収集	P13参照
	メジャー (金属製)	金属類	収集ステーション	月2回	指定金属袋(赤)	
	(ビニール製)	可燃ごみ	収集ステーション	週2回	指定可燃袋(緑)	
メロノーム	金属類	収集ステーション	月2回	指定金属袋(赤)		
モ	モーター	金属類	収集ステーション	月2回	指定金属袋(赤)	事業用の工作機械モーターは引き取りできない
	毛布 (布団類)	可燃ごみ	収集ステーション	週2回	指定可燃袋(緑)	
	餅つき器				[小型家電製品]参照	
	モップ	可燃ごみ	収集ステーション	週2回	指定可燃袋(緑)	
	物干し竿 (金属製)	不燃性粗大ごみ	東山クリーンセンター		直接持込み(有料)	
	(プラスチック製)	不燃性粗大ごみ	東山クリーンセンター		直接持込み(有料)	
	(コンクリート台)	埋立ごみ	収集ステーション	月1回	指定埋立袋(青)	
モバイルバッテリー	有害ごみ	各区指定場所	年2回		P13参照	
ヤ	やかん	金属類	収集ステーション	月2回	指定金属袋(赤)	
	焼き物 (陶磁器)	埋立ごみ	収集ステーション	月1回	指定埋立袋(青)	
	薬品類	市では引き取りできない			販売店または処理業者に依頼	P17・P18参照
	柳行李	可燃性粗大ごみ	東山クリーンセンター		直接持込み(有料)	
	ヤッケ	可燃ごみ	収集ステーション	週2回	指定可燃袋(緑)	
ユ	雪かき (プラスチック製)	可燃ごみ	収集ステーション	週2回	指定可燃袋(緑)	
	(金属製)	金属類	収集ステーション	月2回	指定金属袋(赤)	指定金属袋(赤)に入らない物は、直接持ち込み(P16参照)
	(柄：金属製)	金属類	収集ステーション	月2回	指定金属袋(赤)	
	(柄：プラスチック、木製)	可燃ごみ	収集ステーション	週2回	指定可燃袋(緑)	指定可燃袋(緑)に入らない物は、直接持ち込み(P15参照)
	(除雪機械)	市では引き取りできない			販売店または処理業者に依頼	P17・P18参照

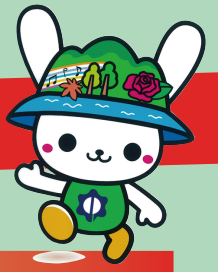
50音順ごみの品目別分別一覧表

分類品目	分類区分	出す場所	収集回数	出し方	ポイント
ユ ユ					
ゆかた (衣類)	可燃ごみ	収集ステーション	週2回	指定可燃袋(緑)	
湯たんぼ (プラスチック製)	可燃ごみ	収集ステーション	週2回	指定可燃袋(緑)	
(金属製)	金属類	収集ステーション	月2回	指定金属袋(赤)	
湯飲み茶碗 (瀬戸物類)	埋立ごみ	収集ステーション	月1回	指定埋立袋(青)	
(プラスチック)	可燃ごみ	収集ステーション	週2回	指定可燃袋(緑)	
(ステンレス製)	金属類	収集ステーション	月2回	指定金属袋(赤)	
弓	可燃性粗大ごみ	東山クリーンセンター		直接持込み(有料)	
ヨ ヨ					
洋服ダンス				[家具類]を参照	
浴槽	市では引き取りできない			販売店または処理業者に依頼	P17・P18参照
よしず	可燃ごみ	収集ステーション	週2回	指定可燃袋(緑)	指定可燃袋(緑)に入らない物は、直接持込み(P15参照)
浴槽のふた	可燃性粗大ごみ	東山クリーンセンター		直接持込み(有料)	
ラ ラ					
ライター (使い捨て)	埋立ごみ	収集ステーション	月1回	指定埋立袋(青)	ガスを完全に抜く
(金属製)	金属類	収集ステーション	月2回	指定金属袋(赤)	ガスを完全に抜く
ラケット (カーボン)	可燃ごみ	収集ステーション	週2回	指定可燃袋(緑)	
(金属製)	金属類	収集ステーション	月2回	指定金属袋(赤)	
(ネット)	可燃ごみ	収集ステーション	週2回	指定可燃袋(緑)	
ラジオ (本体)	金属類	収集ステーション	月2回	指定金属袋(赤)	
(電池)	有害ごみ	各区指定場所	年2回	春、秋の市民大清掃時に収集	
ラジカセ	金属類	収集ステーション	月2回	指定金属袋(赤)	指定金属袋(赤)に入らないものは直接持込み(P16参照)
ラップ (家庭用)	可燃ごみ	収集ステーション	週2回	指定可燃袋(緑)	
ラップ(商品を包んでいたもの)	プラスチック製容器包装	収集ステーション	週1回	プラスチック製容器包装指定袋(黄)	
ランドセル (学生かばん)	可燃ごみ	収集ステーション	週2回	指定可燃袋(緑)	
リ リ					
リコーダー	可燃ごみ	収集ステーション	週2回	指定可燃袋(緑)	
リール (金属製)	金属類	収集ステーション	月2回	指定金属袋(赤)	
(プラスチック製)	可燃ごみ	収集ステーション	週2回	指定可燃袋(緑)	
リチウムイオン電池				[電池]を参照	
リモコン	可燃ごみ	収集ステーション	週2回	指定可燃袋(緑)	電池は有害ごみへ
リヤカー	不燃性粗大ごみ	東山クリーンセンター		直接持込み(有料)	
リュックサック	可燃ごみ	収集ステーション	週2回	指定可燃袋(緑)	
料理くず	可燃ごみ	収集ステーション	週2回	指定可燃袋(緑)	
ル ル					
ルーファリア(車用)(金属製)	不燃性粗大ごみ	東山クリーンセンター		直接持込み(有料)	
(プラスチック製)	可燃性粗大ごみ	東山クリーンセンター		直接持込み(有料)	
ルーペ (拡大鏡)	埋立ごみ	収集ステーション	月1回	指定埋立袋(青)	
ルーレット (玩具)	不燃性粗大ごみ	東山クリーンセンター		直接持込み(有料)	

50音順ごみの品目別分別一覧表

分類品目	分類区分	出す場所	収集回数	出し方	ポイント	
レ	冷却枕	可燃ごみ	収集ステーション	週2回	指定可燃袋(緑)	
	冷蔵庫、冷凍庫	市では引き取りできない				家電リサイクル法対象 P21 参照
	レコード盤	可燃ごみ	収集ステーション	週2回	指定可燃袋(緑)	
	レコードプレーヤー	金属類	収集ステーション	月2回	指定金属袋(赤)	指定金属袋(赤)に入らない物は、直接持ち込み(P16参照)
	レーザーディスク	可燃ごみ	収集ステーション	週2回	指定可燃袋(緑)	
	レシート	可燃ごみ	収集ステーション	週2回	指定可燃袋(緑)	古紙(資源物)には出せません。
	レジ袋	プラスチック製容器包装	収集ステーション	週1回	プラスチック製容器包装指定袋(黄)	
	レジャーシート	可燃ごみ	収集ステーション	週2回	指定可燃袋(緑)	
	レトルト食品の袋 (容器)	プラスチック製容器包装	収集ステーション	週1回	プラスチック製容器包装指定袋(黄)	汚れている物は可燃ごみへ
	レンガ	埋立ごみ	収集ステーション	月1回	指定埋立袋(青)	家庭からの物に限る。事業所からの物は産業廃棄物のため引き取りできない
	レンジ (ガス、電子)	不燃性粗大ごみ	東山クリーンセンター		直接持ち込み(有料)	
	レンズ	埋立ごみ	収集ステーション	月1回	指定埋立袋(青)	
	練炭	可燃ごみ	収集ステーション	週2回	指定可燃袋(緑)	
	ロ	老眼鏡				[めがね]参照
ロッカー		不燃性粗大ごみ	東山クリーンセンター		直接持ち込み(有料)	
ローソク		可燃ごみ	収集ステーション	週2回	指定可燃袋(緑)	
ロープ		可燃ごみ	収集ステーション	週2回	指定可燃袋(緑)	長さ1m以下にする
ローラースケート (金属部分)		金属類	収集ステーション	月2回	指定金属袋(赤)	分解し、金属、プラスチックなどに分ける
(プラスチック類)		可燃ごみ	収集ステーション	週2回	指定可燃袋(緑)	
ワ	ワープロ	不燃性粗大ごみ	東山クリーンセンター		直接持ち込み(有料)	
	ワイシャツ	可燃ごみ	収集ステーション	週2回	指定可燃袋(緑)	
	ワイパー (ゴム)	可燃ごみ	収集ステーション	週2回	指定可燃袋(緑)	
	(ブレード、芯)	金属類	収集ステーション	月2回	指定金属袋(赤)	
	輪ゴム	可燃ごみ	収集ステーション	週2回	指定可燃袋(緑)	
	ワゴン (台所用)	可燃性粗大ごみ	東山クリーンセンター		直接持ち込み(有料)	指定可燃袋(緑)に入る物は、収集ステーションへ
	(木製・プラスチック製)	可燃性粗大ごみ	東山クリーンセンター		直接持ち込み(有料)	指定可燃袋(緑)に入る物は、収集ステーションへ
	(金属製)	不燃性粗大ごみ	東山クリーンセンター		直接持ち込み(有料)	分解して指定金属袋(赤)に入る物は、収集ステーションへ
	綿	可燃ごみ	収集ステーション	週2回	指定可燃袋(緑)	
	割り箸	可燃ごみ	収集ステーション	週2回	指定可燃袋(緑)	
	ワンカップびん	資源物(びん)	各区指定場所	月1回		キャップ・口金を除去し水洗い後、色別に分別する

STOP ごみの不法投棄・違法な野外焼却



不法投棄は犯罪です！

廃棄物を定められた規則に従わず、みだりに捨てることは犯罪です。周辺住民への迷惑だけでなく、環境にもさまざまな悪影響を及ぼします。このような違法な行為は絶対に許してはいけません。

不法投棄の罰則

**5年以下の懲役もしくは1,000万円以下の罰金、またはこの併科
(法人等の場合は3億円以下の罰金)**

不法投棄を目撃したら

不法投棄をしている人や不法投棄物を発見したときは、まず自身の安全を確保したうえで、現場の状況や行為者の特徴、車のナンバーなどわかる範囲の情報を記録し、警察や市に通報してください。



不法投棄の予防策

自分の所有地（管理地）に不法投棄され、行為者が判明しない場合は、土地の所有者（管理者）が自らの責任でごみを処理しなければなりません。自分の土地を守るのは自分自身です。不法投棄を予防するために対策を立てましょう。

【管理上のポイント】

- こまめに草刈りをし、見通しのきく、きれいな状態しておく
- 土地を柵で囲ったり、入口に鍵を設けるなど、進入されにくい環境をつくる
- 定期的に見回りするなど、常に土地の状況を把握しておく



野外焼却は禁止されています！

廃棄物の野外焼却は、一部の例外および基準を満たした焼却炉での焼却を除き、原則、法律で禁止されています。野外焼却は、煙や悪臭などにより近隣の住民に迷惑をかけるばかりでなく、ダイオキシン類などの有害物質が発生し、人の健康や自然環境に深刻な影響を与えるほか、火災を引き起こす危険性もあります。

違法な野外焼却の罰則

**5年以下の懲役もしくは1,000万円以下の罰金、またはこの併科
(法人等の場合は3億円以下の罰金)**

例外として認められている野外焼却

- 国または地方公共団体がその施設の管理を行うために必要な廃棄物の焼却
- 震災、風水害、火災、凍霜害その他の災害の予防、応急対策または復旧のために必要な廃棄物の焼却
- 風俗慣習上または宗教上の行事を行うために必要な廃棄物の焼却
(例) どんど焼きなど
- 農業、林業または漁業を営むためにやむを得ないものとして行われる廃棄物の焼却
(例) 農業者が行う稲わらや剪定枝等の焼却など
- たき火その他日常生活を営む上で通常行われる廃棄物の焼却であって軽微なもの
(例) 落ち葉たき、キャンプファイヤーなど

※例外的に認められている焼却であっても、苦情が発生するおそれがあるため、天候や風向き、時間帯、焼却する量には十分注意してください。

焼却炉の法定基準

