

# 遊休農地を有効活用

長野県農業会議会長賞を受賞



再生した農地



荒廃した農地



表彰を受ける(有)にんにくふあーむ

**遊** 休農地解消シンポジウム(平成23年度)が2月3日(金)に、長野市若里市民文化ホールで開催されました。シンポジウムでは県内各地で遊休農地の発生防止や有効活用に顕著な実績を上げていく組織を表彰する「遊休農地活用功績者表彰」が行われ、「(有)にんにくふあーむ(東山)」が長野県農業会議会長賞を受賞しました。

地を借り受け、荒廃した農地を再生し、「無臭にんにく」などを栽培するなど農地の有効利用に取り組んでいる点が評価されました。市では遊休農地解消を図るため、再活用する方または団体に、予算の範囲内で補助金を交付しています。

けし3年以上耕作を継続する予定のある農地③面積が10㍎以上のまとまった農地  
補助対象経費 抜根費、石処理費、畦畔水路などの修繕費、除草費、草刈費、耕起費、土づくりに係る経費、種子苗木費(ただし、抜根費、石処理費、畦畔水路などの修繕費は事業実施初年度のみ)  
補助率 10分の10以内(ただし、事業実施初年度は10㍎当たり3万6千円を限度とし、2年目以降は10㍎当たり1万8千円を限度とします)

問い合わせ先  
市役所農政課農政振興係  
☎(22)2111(内線253)

# 日野原重明先生 健康講演会

**昭** 和53年から本市の健康づくりにご協力いただいている日野原重明先生の講演会を開催します。

日野原先生は、昨年10月に100歳を迎えられました。健康づくりへの関心をさらに高めていただく絶好の機会です。

皆さんのご来場をお待ちしています。

期日 3月20日(火)  
時間 3月20日(火)  
・開会 午後1時(開場正午)  
・講演 午後1時10分〜2時10分  
・講演終了後 アトラクション

※入場者が定員(1000人)に達した場合には、入場をお断りさせていただきます。あらかじめご了承ください。

問い合わせ先  
市役所健康づくり課保健医療推進係  
☎(22)2111(内線368)



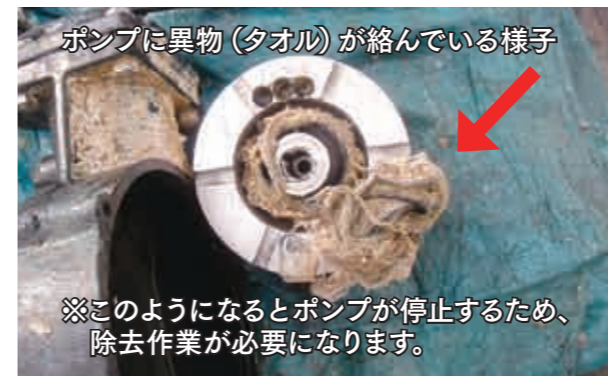
**プロフィール**  
1911年山口県生まれ。聖路加国際病院理事長、(財)ライフ・プランニング・センター理事長。1999年文化功労者、2005年文化勲章を受章。現在も臨床医の傍ら、執筆、講演など国内外で活躍。日本の医学・看護学、医療専門職者教育の革新に尽力するとともに、早くから一般の人々への健康教育、予防医学・医療の重要性を指摘し、「生活習慣病」という名称を生み出すなど、常に日本の医療の最先端でリードしている。2000年には「新老人運動」を提唱し、この趣旨に賛同する方々の集まり「新老人の会」を発足。日本ばかりではなく世界に展開することに精力を注いでいる。著書は一般向けだけでも300冊を超え、「死をどう生きたか」「生き方上手」「十歳のきみへ」「百歳は次のスタートライン」「いのち育む」「日野原重明100歳」など多数。

# 下水道に異物を流さないでください

中継ポンプ場の異常が多発しています

最近、タオル、ぞうきん、下着などの異物混入による中継ポンプ場の異常が多く見られます。これらの異物が混入すると、ポンプなどの故障につながるほか、機器の破損や管の閉塞などを引き起こし、下水道管が使用できなくなるなど、不便は使用者の皆さんに及びます。次の点にご注意ください。

**台所では**  
①天ぷら油は下水道管が詰まる



ポンプに異物(タオル)が絡んでいる様子

※このようになりますとポンプが停止するため、除去作業が必要になります。

最大の原因であり、下水をきれいにする微生物にも悪影響を与えます。絶対に流さないでください。  
②野菜くず、食べ残しなど水に溶けないものは、流しの三角コーナーや排水口に、目の細かい水切りネットなどを備え、流入を防止してください。

**トイレでは**  
①水洗トイレ用の紙を使用し、水に溶けにくいティッシュペーパーは使用しないでください。  
②紙おむつや生理用品などは流さないよう注意し、市のごみ処理方法に従って処分してください。

**お風呂では**  
①髪の毛は分解されにくいため、排水管の詰まりの原因となります。下水道に流れないよう、小まめに取り除いてください。

問い合わせ先  
市役所上下水道課下水道係  
☎(22)2111(内線283)

# 農業者戸別所得補償制度

申請受け付けは4月1日～6月30日

対象作物	水稻(米)、畑作物(麦、大豆、そば)、水田活用(麦、大豆、飼料作物、米粉用米など)
対象となる方	対象作物の生産数量目標に従って販売目的で生産する販売農家(共済加入者または販売実績のある者)と集落営農
交付金	米…【主食用の作付け面積から一律10アール控除した面積払い】畑…【①単位重量当たりの単価による数量払い②農地を保全し営農を継続するための面積払い】水田…【主食用米並みの所得を確保し得る水準の交付金を面積払い】
加算措置	①農地利用集積円滑化団体を通じて面的集約された農地に利用権(賃貸借)を設定した場合②地域の耕作放棄地を計画に従って再生利用する場合③集落営農の法人化支援
※詳しくは市公式ホームページをご覧ください。	
問い合わせ先	市役所農政課農政振興係 ☎(22)2111(内線253)

# 確定申告をする際にご注意ください!

～「還付される税金の受取場所」を  
中野市農業協同組合に指定される方へ～

昨年10月24日に、中野市農業協同組合の金融店舗体制の見直しが行われました。このため、中野市農業協同組合の振込口座は、全て「中野市農協本所」となります。また、見直しに伴い口座番号が変更されている場合は、新しい口座番号を通帳またはキャッシュカードでご確認の上、還付口座の記載をお願いします。