

# 広報 おちの

2009 (平成21年)

# 4

No.49



土人形絵付けコンテスト応募作品

特集

**平成 21 年度予算**  
～平成 21 年度の主な事業～ …2

今月の合冊

働く婦人の家だより …… 1～2  
ちょうげんぼう …… 1～2  
文化なかの …… 1～6

特集

**創造館が中野市立博物館**  
に生まれ変わりました …6

中野市ホームページ

<http://www.city.nakano.nagano.jp/>

中野市モバイルサイト





# 平成21年度予算

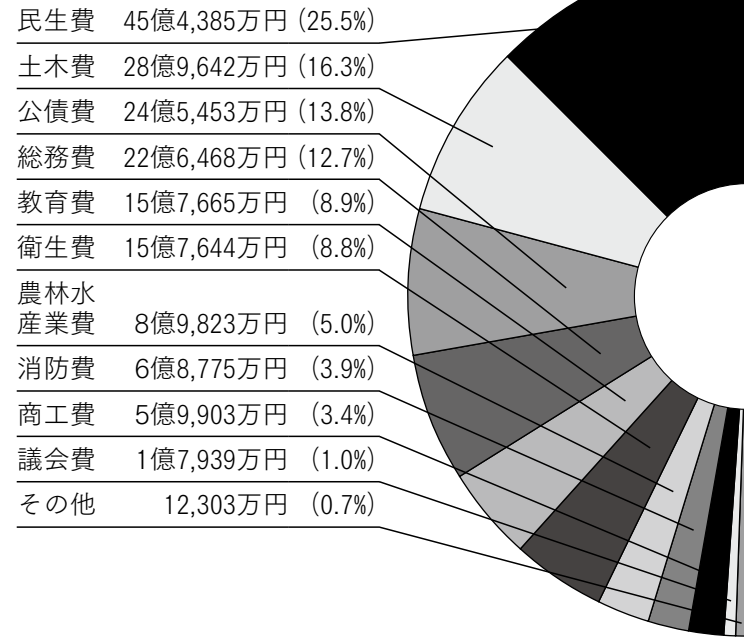
中野市の平成21年度予算は、医療体制の充実、子育てや教育の環境整備、危機管理体制の充実など、各種事業について地方交付税および国・県補助金などの財源を最大限活用して、元気なまち「中野市」の実現に向けて予算を編成しました。

## 一般会計予算額 178億円

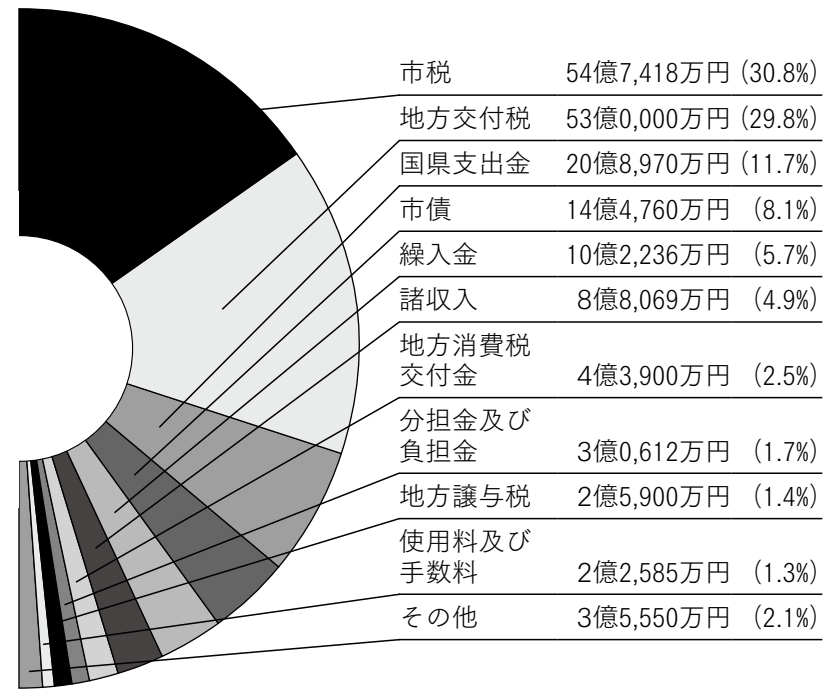
### 収入（歳入）

項目	予算額	前年度比
市税	54億7,418万円	△6.1%
地方交付税	53億0,000万円	2.9%
内訳) 普通交付税	49億0,000万円	2.9%
特別交付税	4億0,000万円	0.0%
国県支出金	20億8,970万円	△11.5%
内訳) 国庫支出金	11億9,806万円	12.4%
県支出金	8億9,164万円	△31.2%
市債	14億4,760万円	△10.9%
繰入金	10億2,236万円	41.8%
諸収入	8億8,069万円	△2.4%
地方消費税交付金	4億3,900万円	1.6%
分担金及び負担金	3億0,612万円	△5.3%
地方譲与税	2億5,900万円	△7.5%
使用料及び手数料	2億2,585万円	△11.9%
繰越金	1億0,000万円	0.0%
自動車取得税交付金	7,600万円	△33.9%
地方特例交付金	6,390万円	63.8%
財産収入	4,735万円	41.1%
利子割交付金	2,700万円	58.5%
配当割交付金	1,300万円	0.0%
株式等譲渡所得割交付金	1,000万円	0.0%
ゴルフ場利用税交付金	1,000万円	0.0%
交通安全対策特別交付金	800万円	14.3%
寄附金	25万円	△56.4%
合計	178億0,000万円	△2.3%

### 歳出



### 歳入



### 支出（歳出）

項目	予算額	前年度比
民生費	45億4,385万円	1.1%
土木費	28億9,642万円	11.9%
公債費	24億5,453万円	△7.4%
総務費	22億6,468万円	△5.5%
教育費	15億7,665万円	8.1%
衛生費	15億7,644万円	△4.1%
農林水産業費	8億9,823万円	△37.4%
消防費	6億8,775万円	0.7%
商工費	5億9,903万円	4.1%
議会費	1億7,939万円	△0.2%
労働費	8,303万円	1.1%
予備費	4,000万円	0.0%
合計	178億0,000万円	△2.3%

### 会計別予算額

会計名	予算総額	前年度比
一般会計	178億0,000万円	△2.3%
特別会計	115億0,589万円	△3.8%
企業会計	23億4,606万円	△4.4%
総計	316億5,195万円	△3.0%

※水道事業の予算総額は、収益的支出および資本的支出の予算額の合計

国では、平成21年度における経済財政運営の基本的な取り組みについて、世界的な景気後退が続く中、国民生活と日本経済を守る観点から、景気に配慮した、経済財政政策を進めるとしています。

中野市においても、国の動向を踏まえ、昨年度に引き続き「生活対策」を見据えながら、真に必要なニーズに応えるための財源の配分、また、新たな経費を補うため、スクラップアンドビルドを実行し、更なる行政のスリム化を推進することとし、引き続き、中野市行政改革大綱実行計画に伴う事務事業評価に基づく各種事業の見直しや削減等、また、経常経費の抑制を図るとともに、収入の確保に全力を挙げ、今後の更なる財政逼迫をにらみながら、将来の財政負担等も十分考慮し、規律ある財政運営に努めることを念頭にいた予算の基本方針としました。

歳入では、地方交付税および国庫

補助金など特定財源を最大限活用していきます。

歳出では、緊急医療体制の充実支援策として、北信総合病院と共同で、病院内に24時間対応の電話医療相談所を開設、雇用の安定を推進するため緊急雇用対策事業の実施など、非常に厳しい財政状況ですが、取り組むべき事業を執行するため、歳出の更なる抑制を図った上で、①安心して市民が暮らせる、医療体制の充実②将来の中野市を託す子どもたちのための、子育てや教育の環境整備③安全なまちづくりを確立するための、防災等の危機管理体制の充実④地域活性化のための雇用及び経済対策の実施を重視した予算編成としました。

平成21年度の一般会計予算は、総額178億円で、前年度予算との比較では、4億2800万円、率にして2・3パーセントの減となっています。



# 21年度予算 主要事業の概要

「緑豊かなふるさと 文化が香る元気なまち」を目指して

平成21年度の予算編成の主要事業について、中野市総合計画の7つの主要施策に基づく主な新規・継続・拡大事業についてお知らせします。

## 1 市民一人ひとりに開かれた市民参加と協働のまちづくり

<b>情報政策推進事業</b> 3,751万円	<b>情報通信施設事業</b> 3,130万円
既存の情報システムの有効利用を図りつつ、行政情報の高度利用による市民サービスの向上、地域の情報化を図ります。	有線ケーブルテレビ事業の適切な運営を図り、市民の皆さんへ必要な情報を提供します。
<b>公共交通対策事業</b> 2,595万円	
公共交通機関維持のため、廃止路線代替バスの運行を委託し、公共交通の運行維持及び総合的な交通計画の策定を図ります。	

## 2 思いやりと地域の連帯で支える健康福祉のまちづくり

<b>緊急医療体制支援事業</b> 3,332万円	<b>介護保険事業</b> 30億6,782万円
休日、夜間の医療体制の充実を図るため、第1次・第2次救急医療体制と医療相談体制の確立を支援します。	保健医療の向上及び福祉の増進を図ることを目的に、入浴、排せつ、食事等の介護、機能訓練並びに看護及び療養上の管理その他の医療を要する者等について、必要な保健医療サービス及び福祉サービスに係る給付を行います。
<b>保健衛生一般管理事務</b> 380万円	
新型インフルエンザの流行に備え、感染予防物品の備蓄等保健衛生サービスを実施します。	

## 3 子どもの元気をふるさとの未来につなげるまちづくり

<b>母子保健推進事業</b> 5,720万円	<b>児童関係施設AED購入事業</b> 266万円
妊婦健診公費負担回数の拡大など乳幼児、妊産婦の健診、育児相談等を実施します。	子育て支援センター、児童センター、中野放課後児童クラブ、児童クラブに、自動体外式除細動器(AED)を設置します。
<b>特別保育事業</b> 5,064万円	
保護者の就労形態の多様化による保育時間の延長及び保護者の傷病等により一時的に保育が必要な児童の保育を実施します。	

## 4 地球環境との共生と豊かな心の人間社会づくり

<b>環境保全対策事業</b> 307万円	<b>幹線道路整備事業</b> 9億4,584万円
地球温暖化をはじめ深刻化する地球環境問題に対し、環境負荷の低減と地球環境保全への貢献を図ります。	幹線道路の新設及び拡幅改良を行い、道路交通環境の整備を促進します。
<b>環境衛生事業</b> 1,341万円	<b>信州中野環境祭事業</b> 162万円
衛生業務、家庭雑排水沈殿槽の汚泥処理、公衆便所の維持管理、犬の登録、狂犬病予防等の環境衛生業務を推進します。	「楽しむ」ことをテーマに、体験・実演・映像を多用すると同時に、民間による展示・販売等の呼びかけを行います。

## 5 産業が連携し、新しい価値を生み出すまちづくり

<b>雇用対策事業</b> 4,204万円	<b>土人形の里づくり事業</b> 2,830万円
人材育成、雇用の促進・拡大、職場定着を図ります。	「月の兎」を活用した事業、まちなか交流の家運営事業のほか、土人形の広報事業等を複合的に連動させながら「土人形の里」として永続的に事業展開ができるよう基盤を整備します。
<b>地域バイオマス利活用事業</b> 542万円	
きのこ廃培地を利用した堆肥化及び地域のあらゆる有機資源の利活用を検討し、安全・安心な農産物が供給できる体制づくりを地域が一体となって推進します。	

## 6 地域が育て地域が守る教育と文化のまちづくり

<b>博物館管理運営事業</b> 3,872万円	<b>特別支援教育支援員配置事業</b> 2,804万円
北信濃ふるさとの森文化公園内にある創造館を中野市立博物館として設置し、中野市に関わる自然・歴史・文化に関する資料を収集保管するとともに、それらの資料を用いて、講座体験学習、自然観察会などの様々な教育普及活動を行い、市民文化の振興を図ります。	小、中学校において、教育上特別な支援を必要とする児童、生徒が充実した教育を受けられるよう支援員を配置します。
	<b>埋蔵文化財発掘調査事業</b> 616万円
	柳沢遺跡について、発掘調査が行われていない部分についても調査を進め遺跡の構造解明を図ります。

## 7 安全・快適で機能的な都市基盤づくり

<b>公園整備事業</b> 9,860万円	<b>防災事業</b> 2,877万円
市民参加によるバラのまちづくりの拠点となっている一本木公園の施設拡充を図り、市民の憩いの場を醸し出すとともに地域の活性化を図ります。	災害対策基本法及び中野市地域防災計画に基づく事業を行い、防災対策の整備と防災意識の普及高揚を図ります。
また、一本木公園の魅力を高めるため、一本木公園拡張事業に併せ、中野小学校旧校舎及び一本木公園展示室を整備します。	<b>住宅耐震化促進事業</b> 569万円
	大規模地震災害から市民の生命と財産を保護し、震災時の膨大な災害復興費の軽減を図ります。

問い合わせ先 市役所財政課財政係  
(☎22-2111内線221)



4月1日

創造館が

# 中野市立博物館 に生まれ変わりました

北信濃ふるさとの森文化公園内の創造館が、4月1日、中野市立博物館として生まれ変わりました。

博物館では、常設展示のほか、展示資料の調査研究、各種講座、体験教室、自然観察会など多くの催し物を開催していきます。皆さんのお越しをお待ちしています。



▲中野市立博物館外観

## 中野市立博物館

所在地 片塩1221番地

入館料 常設展示室 一般 200円 高校生 100円  
プラネタリウム 一般 400円 高校生 200円

開館時間 3～11月 午前9時～午後5時  
12～2月 午前10時～午後4時

休館日 火曜日（祝日の場合は除く）、12月29日～1月3日

## ☆キッズアカデミー

今月から、遊びながら知識が身につく講座、単に作るだけでなく、学習することに喜びを見つけ出せるような講座を開催していきます。“あなたも〇〇博士になれるかも？”

○時間 午前10時から ○費用 材料費 ○定員 20名  
（小学1～3年生は保護者の付き添いが必要です）  
申し込み先 市立博物館 ☎（22）2005



### ☞ 勾玉づくり

期日 4月18日(土)

今から2000年前の弥生人が身につけていた勾玉と管玉を作ります。弥生人はなぜ勾玉を作ったのでしょうか。そんな古代のロマンをみんなで体験しよう。

### ☞ 鳥の紙飛行機づくり

期日 4月19日(日)

鳥の形をした紙飛行機を作ります。空飛ぶ鳥たちの生活の様子を考えます。

### ☞ 和紙のコサージュづくり

期日 4月25日(土)

紙は人間の生活になくてはならないものです。日本の伝統的な紙、和紙についての話を聞きながら、きれいなコサージュを作ってみませんか。

子どもの皆さんを対象に、「モノづくり」を通して学習することを目的とし開催していきます。5月以降も子どもから大人まで楽しみながら学習できるこうした体験教室を開催する予定です。

## ☆学芸員による講座

一般の方を対象に、博物館の学芸員が講師を勤める講座を毎月1回（5月以降）開催していく予定です。内容は、自然、歴史、文化、民俗、考古学の研究の最前線のほか、地域に密着したテーマを予定しています。

## ☆みんなで研究・市民学芸員制度

博物館では、さまざまな調査や研究をととして中野市を深く知り、それを市の未来のために活用できればと考えています。その研究と一緒にくださる方を募集していきます。中野市の大昔について調べてみたい。江戸時代の様子を知りたい。自然について学びたい。そうした方々と一緒になって博物館を成長させていきたいと考えています。

▶ 土偶



完全な形に復元されることは稀、大変貴重な土偶

▶ 鉦鼓



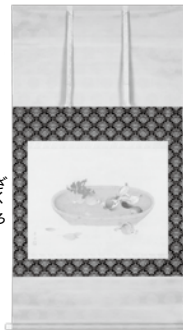
県宝に指定されている鎌倉時代末期作の仏具

▶ 上杉景勝の朱印状



越後の戦国武将上杉景勝が円慶寺に与えた古文書

▶ 菊池契月「石榴」



近代日本画黄金期の作品

▶ チョウゲンボウ



「十三崖」の集団営巣地は、国の天然記念物

▶ ナウマンゾウの臼歯



小田中地籍で発見された臼歯の化石

▲中野市立博物館イメージ図

## ☆5月1日(金) 常設展示室オープン

展示テーマ「中野市の自然と歴史・文化」

中野市の自然や歴史、文化について、時代ごとにその概要がわかるように展示します。あわせて、自然の特徴、遺跡、古文書、生活の道具なども展示します。

いつも見慣れたと感じているさまざまなものにも意外な側面があります。そこから、新しい中野市が見えてきます。

問い合わせ先 中野市立博物館 ☎（22）2005





# 3月の市議会定例会報告

3月3日から19日まで、17日間の会期で開催されました。この議会では、条例案15件、予算案25件、事件案21件、人事案8件のあわせて69件が審議され、いずれも原案どおり可決、同意等されました。また、議員提案による条例案、意見書などについても審議されました。ここでは主な内容をお知らせします。

## 条例

「中野市立博物館条例」の制定  
博物館法第十八条の規定により、市立博物館を設置するため必要な規定について、条例を制定しました。  
「中野市介護保険条例」の一部改正  
第四期介護保険事業計画の策定に伴い、平成二十一年度から平成二十三年度までの、第一号被保険者の保険料率の区分及び額等について定めるため、改正を行いました。  
「中野市放課後児童クラブ条例」の一部改正  
平野放課後児童クラブの開設に伴い、改正を行いました。  
「中野市農村公園条例」の一部改正  
豊田赤坂農村公園の設置に伴い、改正を行いました。  
「中野市議会議員定数条例」の一部改正  
議員定数を二名削減し、二十名とするため、改正を行いました。

## 補正予算

《一般会計》  
平成二十年度の一般会計予算に、六千二万円を追加して、補正後の予算総額を、二百二十億八千四百三十二万四千円としました。  
主な歳出の内容は、次のとおりです。  
《総務費》 ● 文化施設整備事業費で、地質調査委託料等六二〇万八千円を減額  
《民生費》 ● 高齢者在宅サービス事業費で、事業の確定に伴う補助金等六一万八千円を減額 ● 保育所運営事業費で、事業の実績見込みによる委託料等六九〇万八千円を減額  
《衛生費》 ● ごみ減量化・再資源化事業費で、事業費の確定に伴う委託料等一、四〇六万八千円を減額  
《農林水産業費》 ● 農業制度資金融資利子軽減事業費、農作物有害鳥獣対策事業費、園芸産地育成事業費、農地効率利用奨励補助事業費、林業経営構造対策事業費で、それぞれ事業費の確定等に伴う負担金補助及び交付金一、五七四万八千円を減額  
《商工費》 ● 観光施設管理運営事業費で、事業費の確定に伴う工事費等一一九万八千円を減額  
《土木費》 ● 県道整備促進事業費で、負担金四四六万八千円を減額  
《消防費》 ● 消防施設整備事業費で、事業費の確定に伴う工事費等六二一万余円を減額  
《教育費》 ● 小学校及び中学校の教育扶助事業費で、対象児童・生徒等の増による扶助費三二九万八千円を増額  
《特別会計》  
《国民健康保険事業》 ● 共同事業拠出金で、保険財政共同安定化事業拠出金二、三二四万八千円を減額  
《老人保健医療事業》 ● 医療諸費で、医療給付費三億五三八万八千円を減額  
《後期高齢者医療事業》 ● 後期高齢者医療広域連合納付金で、二、四五二万八千円を減額  
《介護保険事業》 ● 一般管理費で、介護保険制度改正に伴う、システム改修委託料一三二万八千円を増額  
《社会就労センター事業》 ● 総務費で、施設授産事業費の作業工賃五九九万八千円を減額  
《倭財産区事業》 ● 総務費で、一般管理事務費二二万八千円を減額  
《永田財産区事業》 ● 事業費で、事業費の確定により二万八千円を減額

## 人事

《副市長》  
三月三十一日をもって辞任された小林貫男さんの後任に高嶋俊郎さんを選任することに議会の同意を得ましたので、四月一日付けで選任しました。  
《教育委員会委員》  
三月三十一日をもって辞任された本山綱規さんの後任に栗原満さんを任命することに議会の同意を得ましたので、四月一日付けで任命しました。  
《監査委員》  
水橋康則さんの辞任に伴い、欠員となっていました同委員に柴本貞夫さんを選任することに議会の同意を得ましたので、三月二十日付けで選任しました。

## 副市長退任ごあいさつ



小林前副市長

このたび、一身上の都合により、三月三十一日付をもちまして退任することになりました。五年の期間ではありましたが、

### 小林 貫男

が、多くの皆様方の温かいご指導ご鞭撻をいただき、微力ながらも職務の遂行に力を尽くして参りました。在任中に皆様方から賜りましたご支援、ご協力に心から感謝を申し上げます。終わりに、中野市のますますのご発展と市民の皆様方のご健勝、ご多幸をご祈念申し上げ退任のご挨拶とさせていただきます。ありがとうございます。

## 教育長退任ごあいさつ



本山前教育長

五年半前、市の職員の一員として迎えられ、以来、自分なりに良いと信じていることを進めて参りました。至らぬこと多く、皆様

### 本山 綱規

満に思われた点は、未熟者の故と、ご容赦ください。故青木市長が、金沢市長から、文化を継承することの大切さをうかがったと、つぶやかれた姿を思い出します。「緑豊かなふるさと 文化が香る元気なまち」みんなが議論してみると何かが見えてくると思います。一見、無駄なものに見えることがありますが、市の発展を祈念いたします。

## 市役所の組織が一部変わりました

組織を効率的に運営するため、四月一日から市役所の組織が一部変わりました。  
①文化振興課とスポーツ振興課を統合し、文化スポーツ振興課を設置しました。  
②商工観光課に附置していた産業誘致推進室を廃止し、

## お聴かされたらどう「私の提言」

市政に対する建設的なご提言等を、市民の皆さんから直接お聴きする「私の提言」を実施します。

お寄せいただいたご提言は、市長が直接拝見し、お返事を差し上げるとともに、市政運営に反映するよう努めていきます。

なお、ご提言に対するお返事については、受け付けをしながら二週間程度としていますが、内容によっては、担当課等において調査・検討を行います。関係部署と調整させていただく必要があることから、お返事をするまでに時間がかかる場合がありますのでご了承ください。

### ◆利用方法

- 有効期限 平成二十二年三月三十一日
- 利用方法 (1) 郵送 今月号の「広報なかの」に挟み込んである用紙に、提言内容を記入し切手を貼らずに、郵便ポストへ投かんしてください。(2) ファックス 専用ファックスを設けています。送っていただく用紙の様式は定めませんが、なるべく挟み込んである用紙をご利用ください。(3) Eメール 市公式ホームページ内に、ご提言用のペー

び中野小学校旧校舎・信州中野銅石版画ミュージアムを、一本木公園の施設として、都市計画課において管理し、また、北信濃ふるさと森文化公園創造館を整備し、博物館法に基づく博物館として中野市立博物館を設置しました。問い合わせ先 市役所庶務課庶務文書係 ☎(22)2111 (内線211)

ホームページ <http://www.city.nakanonagano.jp/>  
用紙の設置場所 市役所総合案内、豊田支所地域振興課、中央・西部・北部・豊田公民館、永田窓口サービスセンター  
その他 寄せられたご提言は、個人を特定できないようにしたうえで、広報紙や市公式ホームページに掲載させていただきます。また、氏名・住所・連絡先の記入がないものや、特定の市民・団体等への中傷的なものは原則扱いません。 ※電子メールの場合、アドレスだけ判明していても、原則扱いません。問い合わせ先 市役所庶務課秘書広報係 ☎(22)2111 (内線212)



# 介護保険料に関するお知らせ

市では、介護サービスの見込量やサービス確保の方策などの具体的な計画を定めた「第4期介護保険事業計画（平成21年度から3年間）」を策定しました。高齢化の進行に伴う要介護者などの増加や介護報酬の改定により、介護保険料は前回に比べて上昇しますが、国からの交付金および準備基金の取り崩しなどで、上昇幅は小さくなっています。（※①）

また、介護保険料の特別徴収（年金天引き）は、前年の所得を基に毎年7月に確定するため、4～8月の仮徴収額と10～2月の本徴収額が大きく変動することがありました。そこで、6月以降の保険料額を調整して、1回に納めていただく保険料が年間ほぼ同額になるようにいたします。（平準化）（※②）

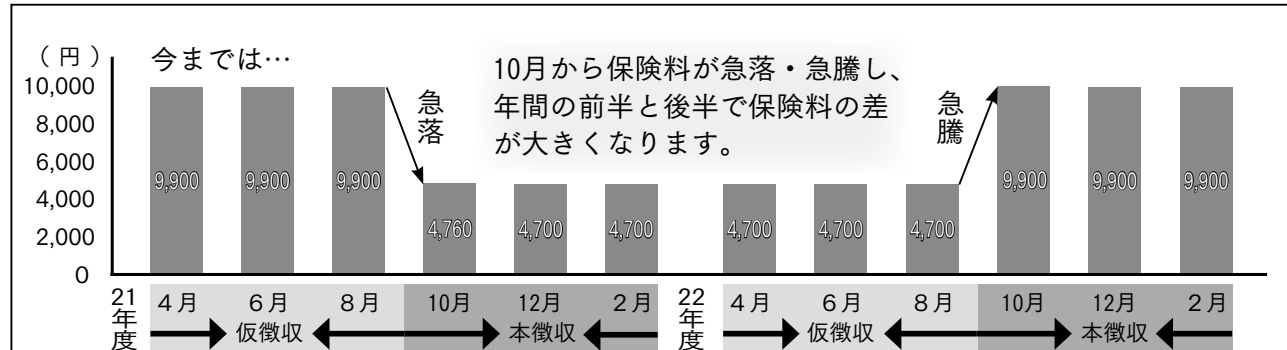
（第4期：平成21年4月～平成24年3月）

（単位、円）

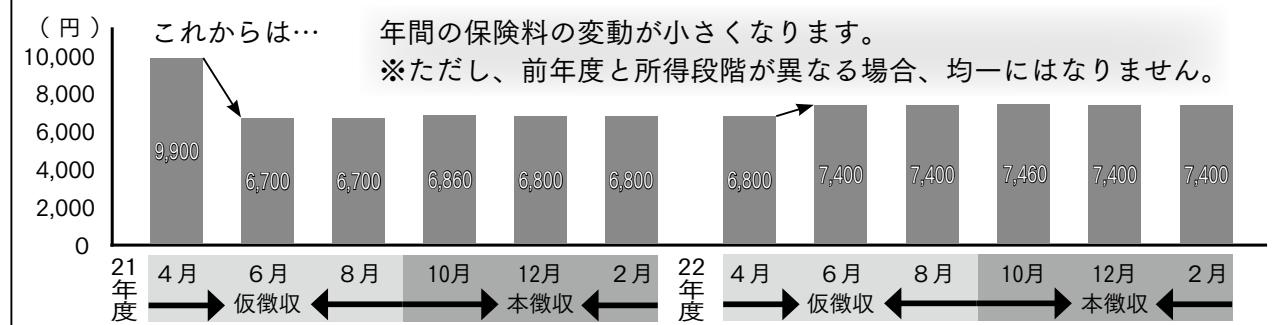
所得段階区分		年額保険料
第1段階	・世帯全員が住民税非課税で、老齢福祉年金の受給者の方 ・生活保護の受給者の方	17,540
第2段階	世帯全員が住民税非課税で、前年の「合計所得金額と課税年金収入額の合計」が80万円以下の方	24,120
第3段階	世帯全員が住民税非課税で、第2段階に該当しない方	32,890
第4段階	① 世帯の誰かに住民税が課税されているが、本人が住民税非課税で、前年の「合計所得金額と課税年金収入額の合計」が80万円以下の方	42,100
	② 世帯の誰かに住民税が課税されているが、本人が住民税非課税で、第4段階①以外の方	43,860
第5段階	本人が住民税課税で、前年の合計所得金額が125万円未満	52,630
第6段階	本人が住民税課税で、前年の合計所得金額が125万円以上200万円未満	54,820
第7段階	本人が住民税課税で、前年の合計所得金額が200万円以上400万円未満	74,560
第8段階	本人が住民税課税で、前年の合計所得金額が400万円以上	87,720

※① 第4期介護保険料

※② 介護保険料平準化の例



（例）保険料額基準額 43,860円の場合



- ・4月の介護保険料は、前年度2月の年金天引き金額と同額を仮徴収することと定められています。
- ・平準化に伴う介護保険料の金額変更通知（仮徴収額）については、4月中旬にお知らせします。
- ・平成21年度の介護保険料額の決定通知については、9月上旬にお知らせします。

問い合わせ先 市役所健康長寿課介護保険係 ☎（22）2111（内線365）

# 4/1 OPEN

市民の皆さんの健康管理のお手伝い

## 中野市 電話医療相談所



24時間対応  
専用電話

☎（23）0300

★ 一刻も早く病院への救急搬送が必要とされる場合などは☎119へ電話してください。

★ 急病時は今までどおり、北信総合病院（救急外来）☎22151または最寄りの医療機関を受診してください。

★ ご注意ください



主な相談内容

- ・どの診療科を受診したらいいか
- ・家庭でできる看護
- ・その他医療に関する心配ごとなど



利用方法

☎230300をダイヤルし、相談員が電話に出ましたら、住所、氏名、電話番号、相談の内容をお伝えください。 ※あくまで医療に関する相談とそれに対する助言で、診断や治療を行っているわけではありませので、ご了承ください。また、相談はできるだけ昼間をお願いします。

4月1日、北信総合病院内に開所しました「中野市電話医療相談所」では、急病以外の医療に関する相談に、毎日24時間、看護師・保健師等が電話でお答えします。専用電話☎（23）0300までお電話ください。

小児救急電話相談「#8000」をご利用ください

子どもの夜間の急な病気（発熱、下痢、嘔吐、ひきつけ等）に関することにつきましては、長野県小児救急電話相談「#8000」もご利用ください。相談時間 午後7時～11時（毎日） #8000でつながらない場合は、☎0263（72）2000へお電話ください。

「こどもの救急」をご利用ください

夜間や休日などの診療時間外に医療機関にかかった方がよいかの判断の目安を、日本小児科学会が提供しているホームページです。判断の一助としてください。

ホームページ <http://www.kodomo-qq.jp/>

問 市役所健康長寿課健康管理係 ☎（22）2111（内線242）  
北信総合病院医療安全管理室 ☎（22）2151（内線5522）



# 定額給付金の申請受付を開始しました

市では、景気後退下による市民の皆さんの不安に対処し、生活支援を行い、あわせて地域の経済対策に資することを目的に定額給付金給付事業を実施します。

各世帯に郵送しました「定額給付金申請書類」をご覧いただき提出をお願いします。給付金の対象者 基準日（平成二十一年二月一日）において①中野市に住居登録している方②外国人登録している方のうち、在留資格が「短期滞在」以外の方

給付額 一万二千元（給付対象者一人あたり）※基準日において六十五歳以上の方および十八歳以下の方は二万円となります。

申請に必要な書類 定額給付金申請書、通帳の写し、身分証明書の写し

申請方法 次のいずれかの方法・同封されている返信用封筒による郵送

・市役所市民課窓口、豊田支所地域振興課窓口、西部・北部・永田窓口サービス・ティションへ持参（申請書、認印、通帳、身分証明書を持参してください）

申請期限 九月三十日（水）※申請期限を過ぎた場合は、給付を辞退したものとみなされますので、ご注意ください。支給予定日

○口座振込の方  
・第一回 四月十七日（金）（三月三十日～三十一日受付分）  
・第二回 四月二十八日（火）（四月一日～十日受付分）  
・第三回 五月十三日（水）（四月十一日～二十日受付分）  
・第四回 五月二十二日（金）（四月二十一日～五月十日受付分）

・第五回 六月三日（水）（五月十一日～二十日受付分）  
・第六回 六月十二日（金）（五月二十日～三十一日受付分）  
以下順次支給（支給日は、後日送付します支給決定通知書でお知らせします。）

※ゆうちょ銀行（郵便局）を指定された方は、事務手続きの關係上、口座振込日が右記の日程と異なりますので、後日送付する支給決定通知書によりご確認ください。

○現金支給の方  
六月一日以降の支給となります。（後日送付します支給決定通知書等で支給方法

等をお知らせします）

その他 定額給付金の申請者給付を受ける方は、原則として基準日における世帯主となります。

★悪質な詐欺などにご注意！

今回の給付金を装った「振り込め詐欺」や「個人情報取得」の被害が心配されます。給付金支給の申請書の關係で、市が市民の皆さんに電話等で確認する場合がありますが、現金や手数料の振り込みを要求することは絶対にありませんので、十分にご注意ください。

そのような問い合わせがあった場合など、少しでも「おかしい」と思ったら、市役所市民課生活交通安全係（☎2111内線238）または中野警察署（☎200110）までお問い合わせください。

問い合わせ先  
中野市定額給付金事業等実施本部【市役所政策情報課内】  
☎2111（内線216・401）  
ファックス 260349  
Eメール seisaku@city.nakanonagano.jp

## 職員人事

四月一日付けで職員の人事異動（二〇一人）を行いました。本庁及び支所等の係長級以上の異動、新規採用職員及び退職者は次のとおりです。

※（ ）内は旧任

### 参事幹

参事幹兼総務部長（北信広域連合参事幹兼事務局次長）青木正、参事幹兼子ども部長兼少年育成センター所長（岳南広域消防組合参事幹兼消防長・併任参事幹兼消防部長）上野豊吉、参事幹兼くらしと文化部長（参事幹兼経済部長）柴草高雄、参事幹兼経済部長（参事幹兼教育次長）小林次郎、参事幹兼建設水道部長（参事幹兼政策情報課長）小古井義治、参事幹兼消防部長・併任（参事幹兼工観光課長兼まちづくり推進室長）塚田栄一、参事幹兼会計管理者兼会計課長（参事幹兼くらしと文化部長）本藤善明、参事幹兼教育次長（参事幹兼スポーツ振興課長）竹内幸一

### 部長級

参事兼庶務課長（参事兼文化振興課長兼高野辰之記念館長）大堀和男、参事兼政策情報課長（参事兼上下水道課長）小野幸夫、参事兼子育て課長（子育て課長）小林治男、参事兼人権政策課長兼男女共同参画推進室長（人権政策課長兼男女共同参画推進室長）町田修、参事兼売れる農業推進室長（売れる農業推進室長）小林久勝、参事兼商工観光課長兼まちづくり推進室長（産業誘致推進室長）小川利之美、参事兼道路河川課長（参事兼都市計画課長）町田茂、参事兼都市計画課長（文化公園整備推進室長）小林伸行、参事兼上下水道課長（新幹線対策室長）高橋満則、議会議務局参事兼事務局次長（議会議務局事務局次長）小野富夫、農業委員会事務局参事兼事務局次長（中野市社会福祉協議会事務局次長）宮澤章仁

### 課長

子ども相談係長の業務を解く（子ども相談室長兼子ども相談係長）早川幸枝、文化スポーツ振興課長兼高野辰之記念館長（副参事兼庶務課長兼補佐兼庶務文書係長）竹内幸夫、新幹線対策室長（北部公民館長）樋口新一、生涯学習課長（副参事兼商工観光課長補佐兼商工労政係長）町田郁夫、北部公民館長（副参事兼中央公民館副館長）鈴木一成、西部公民館長（副参事兼地域振興課長補佐兼振興係長）柳沢秀一、博物館長（副参事兼歴史民俗資料館副館長兼中野小学校旧校舎・信州中野銅石版画ミュージアム副館長）中島庄一

### 課長級

副参事兼庶務課長補佐兼庶務文書係長（保育課長補佐兼施設係長）花岡隆志、副参事兼健康長寿課長補佐兼健康管理係長（副参事兼福祉課長補佐兼厚生保護係長）健康長寿課長補佐兼健康管理係長）久保利幸、副参事兼子育て課長補佐兼子ども支援係長（副参事兼地域包括支援センター所長補佐兼地域包括支援センター副参事兼文化スポーツ振興課長補佐兼スポーツ振興係長）文化振興課長補佐兼文化振興係長）佐々木正副参事兼農政課長補佐兼耕地林務係長（農政課長補佐兼耕地林務係長）中沢好一、副参事兼商工観光課長補佐兼工業係長（副参事兼まちづくり推進室長補佐兼推進係長）小嶋学、副参事兼働く婦人の家副館長（働く婦人の家副館長）丸山松良、副参事兼道路河川課長補佐兼監理係長（道路河川課長補佐兼監理係長）市川禎彦、消防課副参事・併任（岳南広域消防組合消防本部副参事兼次長補佐兼消防係長）小林良成、副参事兼消防課長補佐・併任（消防課長補佐）佐藤和義、副参事兼生涯学習課長補佐兼生涯学習推進係長兼博物館副館長（副参事兼生涯学習課長補佐兼生涯学習推進係長）山田喜英、副参事兼中央公民館副館長（図書館副館長）高田茂、農業委員会事務局副参事兼事務局次長補佐兼農業振興係長兼

農地係長（スポーツ振興課長補佐兼施設係長兼振興係長）春原正彦  
課長補佐

政策情報課長補佐兼情報係長兼統計交流係長（政策情報課長補佐）佐野武雄、税務課長補佐兼課税係長（産業誘致推進室主幹兼推進係長）竹内真人、保育課長補佐兼施設係長（子育て課長補佐兼子ども支援係長）池野正美、農政課長補佐（長野県から研修派遣・平成二十年度から継続派遣）安田正樹、まちづくり推進室長補佐兼推進係長（人権政策課主幹兼調整係長）和田久夫、図書館副館長（福祉課長補佐兼国保医療係長）下田由人

### 課長補佐級

税務課主幹兼資産係長（税務課資産係長）神田和賢、税務課主幹兼収納係長（選挙管理委員会事務局主幹兼選挙係長）鈴木清美、福祉課主幹兼国保医療係長（上下水道課主幹兼営業係長）町田義文、保育課主幹兼保育係長（保育課保育係長）土屋昭昭、環境課主幹兼衛生係長（生涯学習課文化財課長）和田吉史、文化スポーツ振興課主幹兼文化振興係長（税務課主幹兼収納係長）徳行雅之、文化スポーツ振興課主幹兼施設管理係長（文化振興課主幹兼施設管理係長）北原清一、市民課主幹兼窓口係長（健康長寿課主幹兼長寿支援係長）青木和美、人権政策課主幹兼調整係長（地域振興課市民生活係長）山崎幸三、中野人権センター主幹（北部中学校給食センター主幹）白井純人、商工観光課主幹兼観光係長（商工観光課観光係長）柴本豊、道路河川課主幹兼維持係長（道路河川課維持係長）竹内貞博、都市計画課主幹兼住宅係長（都市計画課住宅係長）小林学、上下水道課主幹兼営業係長（売れる農業推進室推進係長）小橋善行、北部中学校給食センター主幹（環境課主幹兼衛生係長）湯出川芳治、議会事務局主幹兼庶務係長兼議事係長（議会事務局庶務係長兼議事係長）竹前辰彦、選挙管理委員会事務局主幹兼選挙係長（福祉課主幹兼厚生保護係長）月岡篤志

## 農業委員会委員一般選挙の結果

二十三名の農業委員が決定

三月三十一日の任期満了に伴う中野市農業委員会委員一般選挙が、二月二十六日に告示されました。

委員の定数は第一選挙区（中野地域）が十九名、第二選挙区（豊田地域）が四名で、立候補の届出は、いずれも定数どおりであったため、無投票での当選となりました。

当選された農業委員の皆さんは次のとおりで、任期は四月一日から三年です。

- 当選者（届出順・敬称略）  
第一選挙区（十九名）  
浅沼泉（大俣）  
池田好明（三ツ和）  
浦野正道（赤岩）  
海野鉄治（間山）  
永沢清生（柳沢）  
北村忠彦（草間）  
栗林一宏（新井）  
小島辰比古（金井）  
小林利雄（江部）  
清水栄治（西条）  
清水益夫（三ツ和）  
高橋幸造（田麦）  
竹内本芳（吉田）  
武田広幾（竹原）  
土屋好文（一本木）
- また、市議会、中野市および北信州みゆき農業協同組合、そして北信農業共済組合から推薦された次の八人の方を四月一日付けで農業委員会委員として選任し、選挙で当選された二十三名の皆さんとともに委員会を構成しています。  
（順不同・敬称略）  
阿藤博文（中野市農業協同組合）  
市川益男（北信州みゆき農業協同組合）  
小林正英（北信農業共済組合）  
中山日出太郎（中野市土地改良区）  
小泉俊一（市議会議員）  
中島毅（市議会議員）  
田尻隆子（金井）  
神田一枝（上今井）

### 係長

庶務課防災係長（文化公園整備推進室推進係長）豊田和広、健康長寿課長寿支援係長（健康長寿課副主幹）和田美知子、地域包括支援センター支援係長（健康長寿課副主幹）関方貴子、子ども相談室主幹（相談係長）（子ども相談室副主幹）滝澤小春、売れる農業推進室推進係長（農政課副主幹）秋元正幸、商工観光課商業労政係長（政策情報課情報係長兼統計交流係長）池田俊哉、生涯学習課文化財係長（庶務課主査）田中勇

### 係長級

健康長寿課副主幹（地域包括支援センター副主幹）竹内由香里、商工観光課副主幹（商工観光課主査）戸田修三、消防課副主幹の併任を解く（消防課副主幹）三井浩一、消防課副主幹・併任（岳南広域消防組合豊田消防署副主幹）矢野浩美、学校教育課副主幹（図書館副主幹）高橋守

### 参事幹

参事幹兼豊田支所長（参事兼道路河川課長）小林時雄

### 課長級

副参事兼地域振興課長補佐兼振興係長（農業委員会事務局副参事兼事務局次長補佐兼農業振興係長兼農地係長）牧野武仁  
課長補佐級  
地域振興課主幹兼市民生活係長（市民課主幹兼窓口係長）町田久子  
《保育園・子育て支援センター》  
課長補佐級 園長 所長  
主幹兼西町保育園長（たかやしろ保育園主幹）酒井美智子、主幹兼松川保育園長（主幹兼豊井保育園長）畠山田鶴子、主幹兼長丘保育園長（主幹兼西町保育園長）中村松子、主幹兼平岡保育園長（主幹兼松川保育園長）竹内千恵子、主幹兼豊井保育園長（主幹兼豊田子育て支援センター所長）小林くに子、主幹兼北部子育て支援センター所長（西町保育園主幹）関野玲子、主幹兼豊田子育て支援センター所長（主幹兼北部子育て支援センター所長）永井高子  
課長補佐級 主幹

みなみ保育園主幹（高丘保育園主幹）清水さと美、平野保育園主幹（みなみ保育園主幹）湯本敦子、松川保育園主幹（平野保育園主任保育士）斎藤律子、みよし保育園主幹（みよし保育園主任保育士）小林さみ子、高丘保育園主幹（平野保育園主幹）小林明美、平岡保育園主幹（平岡保育園主任保育士）中山千江子、豊井保育園主幹（たかやしろ保育園主幹）小坂とし子

### 《派遣》

北信広域連合へ派遣  
参事幹（参事兼庶務課長）小林俊幸  
岳南広域消防組合へ派遣  
参事幹（参事兼商工観光課長兼まちづくり推進室長）塚田栄一  
課長補佐（庶務課主幹兼防災係長）伊東幹夫  
中野市社会福祉協議会へ派遣  
課長（生涯学習課長兼歴史民俗資料館長兼中野小学校旧校舎・信州中野銅石版画ミュージアム館長）成宮章孝

### 《研修派遣》

長野県実務研修（農政課主事）馬場博之

### 《新規採用》

税務課 矢嶋裕貴、健康長寿課 高野由梨、福祉課 竹内紗智、子育て課 小林愛菜、環境課 綿貫太郎、市民課 阿藤貴洋、商工観光課 北原佳希、都市計画課 武田真美

### 《退職》

参事幹兼総務部長 栗原満、参事幹兼子ども部長兼少年育成センター所長 高野澄江、参事幹兼建設水道部長 橋本章、参事幹兼会計管理者兼会計課長 豊田博文、豊田支所長 小林堅郎、参事兼西部公民館長 畔上義男、農業委員会事務局参事兼事務局次長 小林義幸、中野市社会福祉協議会副参事兼事務局次長 栗原修一、主幹兼長丘保育園長 林ひさ子、主幹兼平岡保育園長 樋口美代子、松川保育園主幹 清水恵美子、豊井保育園主幹 湯本美代子、上下水道課副主幹 小野長年、学校教育課主幹 三井高幸、南部中学校給食センター副主幹 丸山豊志、議会事務局主任主事 栗林めぐみ



# 医師研究資金と医師奨学資金

## の貸付希望者を募集します



### ■医師研究資金

対象者 県外から転入し、北信総合病院に從事しようとする整形外科医師、腎臓内科医師、呼吸器内科医師  
貸付人員 一名  
貸付金額 三年間従事しようとする者は六〇〇万円、二年間の場合は四〇〇万円  
返還免除 貸付期間と同じ期間を勤務した場合、全額免除  
申込期限 貸付人員に達するまで



### ■医師奨学資金

対象者 学校教育法において医学を専攻している方で、卒業後三年以内に北信総合病院の医師として従事する意思がある方  
貸付人員 二名  
貸付金額 月額上限二十万円  
返還免除 貸付期間と同じ期間を勤務した場合、全額免除  
申込期限 貸付人員に達するまで

※申込方法など詳しくは、直接お問い合わせください。  
※北信総合病院にも同様の貸付制度があります。

#### 申し込み・問い合わせ先

〒383-0021 長野県中野市西一丁目1番7号  
(中野保健センター内) 市役所健康長寿課健康管理係  
☎0269(22)2111 (内線241または242)

# 中野市環境審議会の

## 委員を公募します

市では、市民の皆さんのご意見を環境行政に反映していくため、環境保全、一般廃棄物の減量、その他環境に関する重要事項について審議する中野市環境審議会の委員を募集します。

この審議会は、識見を有する方、団体から推薦のあった方など、二十名以内で組織され、市長の諮問に応じて調査審議するほか、環境に関する事項について市長に意見を述べることが出来ます。皆さんのご応募をお待ちしています。

委員任期 平成二十一年六月三日～平成二十三年六月二日  
募集人員 四名程度  
募集期限 四月二十八日(火)※必着  
応募資格

・平成二十一年六月三日現在、市内に住所を有し、年齢満二十歳以上の方  
・年に数回、平日に市役所で開催する審議会に出席できる方  
・環境施策および関連する分野について日頃から関心

を持ち、現状の課題と今後の取り組むべき施策などについて意見や提言をいただける方

#### 提出書類

・応募用紙(市役所環境課に用意してあります。また、市公式ホームページからもダウンロードできます)

・環境に関する自分の考えや意見を、四百字程度(様式は任意)にまとめたもの  
申込方法 持参、郵送、ファックス、Eメールのいずれか  
提出先 〒383-0861 中野市三好町一丁目3番19号 市役所環境課環境係

選考方法  
・応募の動機や経歴、作文の内容などにより選考を行います。  
・選考結果は、応募者に連絡します。

問い合わせ・申し込み先  
市役所環境課環境係  
☎(22)2111 (内線247)  
ファックス (22)5923  
Eメール kankyo@city.nakano.nagano.jp

# 人間ドック助成事業

市では、生活習慣病の早期発見および早期治療による健康保持増進を図るため、指定医療機関で人間ドック健診費用の一部を助成します。

#### 対象者

- ①35歳～74歳の国民健康保険被保険者(ただし、脳およびがん検査は40歳以上)  
※このうち、40歳～74歳の方は特定健診として受診していただくこととなります。
- ②長寿医療制度被保険者(75歳以上の方および65歳～74歳で一定の障害がある方)

助成額 健診費用の2分の1以内(年度内1回限りとします)

申込・受診方法 ご希望の医療機関に、健診内容や費用についてお問い合わせのうえ、予約申し込みをしてください。医療機関の案内にしたがって、手続きをしてください。なお、事前に「受診助成申請書」に記入していただきます。

助成方法 助成額は、市が直接医療機関へ支払いますので、健診費用から助成額を差し引いた金額を、医療機関の窓口でお支払いください。  
指定医療機関 3月に全戸配布しました「平成21年度版健康カレンダー」の12ページをご覧ください。

問い合わせ・申し込み先  
☎(22)2111  
市役所福祉課国保医療係(内線296)  
市役所健康長寿課健康管理係(内線242)

# 妊婦健康診査の公費負担を

## 5回→14回に拡大しました

妊婦の皆さんや胎児の健康を確保し、安全で安心な出産ができるように、今月から公費負担による妊婦健康診査を5回から14回に拡大しました。また、14回の健診の中で行う4回分の超音波検査についても公費負担とします。ただし、医師が特に必要と認めて行う検査もしくは妊娠以外に関する検査、治療は自己負担となります。

県内の病院であれば、どこでも受診票を提出することにより、公費負担で妊婦健康診査を受けることができます。里帰り出産などで県外の病院で受診される際や、助産所での受診についても、公費負担で妊婦健康診査を受けることができますので、事前にお問い合わせください。

平成20年度に妊娠届を出した方で、出産予定日が4月以降の方は、妊娠週数に応じて受診票を送付します。

問い合わせ先 市役所子育て課子ども支援係  
☎(22)2111 (内線356)

# 「水道水質検査計画」を策定

水道事業者は、水道法施行規則により、水質検査計画を作成し、毎事業年度の開始前に水道の需要者に対して情報提供することとされています。

この計画の内容は、市役所上下水道課、市公式ホームページで公表していますので、どうぞご覧ください。

問い合わせ先 市役所上下水道課上水道係  
☎(22)2111 (内線282)  
市公式ホームページ [http://www.city.nakano.nagano.jp/index\\_pc.asp](http://www.city.nakano.nagano.jp/index_pc.asp)

# 光化学オキシダントにご注意!

■光化学オキシダント(光化学スモッグ)とは?  
自動車や工場などから排出される大気汚染物質が、太陽の強い紫外線を受けることで生成する、刺激性のある物質です。

春から夏にかけて、濃度が上昇しやすくなります。濃度が上昇すると、空に白いもやがかかったような状態(光化学スモッグ)になり、目やのどに痛みを引き起こす場合があります。

近年、全国的に光化学オキシダント濃度が上昇傾向にあり、県内でも昨年5月、観測史上初めて佐久地域に光化学オキシダント注意報が発令されました。

■注意報などが発令された場合どうすればよい?  
光化学オキシダント濃度が基準値を超え、気象状況などからその状態が継続すると認められる場合には注意報や警報が発令されます。これにより、市は防災無線などを通じて皆さんに情報をお伝えします。

注意報の段階では、敏感な方が目やのどに刺激を感じる程度で症状も一過性ですが、次の点に注意し、落ち着いて行動しましょう。

- ①屋外での激しい運動は控えましょう。
- ②目やのどに痛みを感じた場合は、目を洗い、うがいをしましょう。
- ③症状によっては医療機関を受診しましょう。
- ④体に異常を感じた場合は、市役所環境課までご連絡ください。



問い合わせ先  
市役所環境課環境係☎(22)2111 (内線247)

# 井戸水の検査をしましょう!

地下水は、有害物質の地下浸透や、井戸などの不十分な管理が原因で、汚染するおそれがあります。

また、市内の地下水からヒ素やホウ素が検出される傾向にあり、一部では基準を超過しています。

#### ■年1回以上は次の項目の検査を受けましょう

一般的な項目	一般細菌、大腸菌、硝酸性窒素及び亜硝酸性窒素、塩化物イオン、有機物、pH値、味、臭気、色度、濁度
その他の項目	地域の特性からヒ素やホウ素、周辺の状況からトリクロロエチレンなど(必要に応じて検査項目を追加)

毎日の使用では、色、濁り、味、においに異常がないか確認しましょう。また、水質検査は水道法に基づく登録検査機関などで受けることができます。詳しくは、市役所環境課にお問い合わせください。

#### ■井戸の周りはきれいにしましょう

- ・井戸やその周辺を点検・清掃し、常に清潔に保ちましょう。
- ・ふたに鍵をかけた後周辺に柵を設け、関係者以外の人や動物が近づかないようにしましょう。

#### ■市内の地下水の検査結果を確認いただけます

- ・市では、市内の地下水の水質を把握するための調査を行っています。調査結果は、市公式ホームページをご覧ください。市役所環境課までお問い合わせ下さい。

#### 市指定ごみ袋取扱店を新たに追加!

- ・池田商店(大字三ツ和1487)
- ・ファミリードラッグ中野吉田店(大字吉田1049-1)
- ・(有)藤益商会(大字小田中221) ※50音順



# 旧中野平中学校跡地を売却します

市では、財源の確保などを目的に、旧中野平中学校跡地を売却します。併せて、土地利用事業計画の内容を審査する委員を公募します。

売却方法 土地利用事業計画の提案内容と買受希望価格の両方を勘案して買受者を決定する「公募提案方式」により、土地の活用方法を公募し、審査委員会による審査を参考に決定します。

土地の所在地 中野市大字片塩字松崎五十八番二、五十八番三（二筆）  
土地の地目 雑種地  
土地の面積 二一、七五二㎡（二筆合計 六、五七九坪）  
最低売却価格 四億五千万円  
主な応募要件など  
・二筆一括売却  
・商業施設の小売店舗にあつては、店舗面積（大規模小売店舗立地法）を六千㎡以内とする  
・「風俗営業等の規制及び業務の適正化等に関する法律」第二条に掲げる営業に該当するものは除外とする  
申請受付期限 四月十三日（月）

提案書等受付期間 四月六日（月）～四月二十日（月）  
その他 応募方法など詳しい内容については土地売却実施要項をご覧ください。要項は、市公式ホームページでダウンロードできるほか、市役所財政課において配布します。

## 審査委員の募集について

応募資格 市内在住で、五月上旬の平日昼間に開催する会議に出席できる方（無報酬）  
募集人員 若干名  
応募方法 売却後の旧中野平中学校跡地の利用に関する考えなどを四百字詰め原稿用紙二枚以内にとり、住所、氏名、年齢、職業、電話番号を記載のうえ直接持参していただくか、簡易書留など確実な方法により郵送してください。  
応募締切 四月十三日（月）必着  
決定方法 選考により決定し、可否は後日連絡します。

問い合わせ・応募先  
〒383-1861 中野市三好町一丁目三番十九号  
市役所財政課管財係  
☎(22)2111（内線222）

# 中野市の公の施設に係る 指定管理者 を指定しました

4月1日から指定管理者による管理を行う25の公の施設について、地方自治法第244条の2第6項の規定に基づき、中野市議会3月定例会において可決され、4月1日付けで下表のとおり指定管理者を指定しました。

問い合わせ先 市役所政策情報課行政管理係 ☎(22)2111（内線401）

No.	指定管理者制度導入施設	一括管理の有無	期間	指定された団体など	所管課
1	中野市デイサービスセンターいこい苑	4施設一括	5年	社会福祉法人中野市社会福祉協議会	健康長寿課
2	中野市デイサービスセンターうまし苑				
3	中野市デイサービスセンターつどい苑				
4	中野市デイサービスセンターさくら				
5	中野市りんごの木共同作業所	2施設一括	5年	社会福祉法人中野市社会福祉協議会	福祉課
6	中野市びあワーク小規模通所授産施設				
7	中野市福祉ふれあいセンター	2施設一括	5年	社会福祉法人中野市社会福祉協議会	文化スポーツ振興課
8	中野市福祉ふれあいセンター永田分場				
9	中野市民プール	3施設一括	3年	シンコースポーツ株式会社	農政課
10	中野市千曲河川敷運動場		3年	上今井区	
11	中野市乗馬センター		5年	中野市体育協会乗馬クラブ	
12	中野市農村環境改善センター帯の瀬ハイツ	3施設一括	5年	社団法人中野広域シルバー人材センター	農政課 健康長寿課
13	中野市帯の瀬農産物加工施設				
14	中野市屋内ゲートボール場				
15	中野市豊田農産物加工施設	3施設一括	5年	中野市豊田農産物加工施設利用組合	地域振興課
16	中野市豊田温泉公園		5年	株式会社斑尾	
17	中野市斑尾高原体験交流施設		5年	株式会社斑尾	
18	中野市豊田ふるさと交流館		5年	株式会社豊田	
19	中野市浜津ヶ池公園市民センター		5年	信州中野蕎麦文化普及会	
20	中野陣屋・県庁記念館		5年	財団法人中野市産業公社	
21	中野市晋平の里間山温泉公園		5年	財団法人中野市産業公社	
22	中野市観光会館・日本土人形資料館		5年	財団法人中野市産業公社	
23	信州中野観光センター		5年	財団法人中野市産業公社	
24	中高高等職業訓練校		5年	職業訓練法人中高職業訓練協会	
25	一本木公園・一本木公園展示館・一本木公園中野小学校旧校舎・信州中野銅石版画ミュージアム	1年	一本木公園バラの会	都市計画課	

# 夏のギフトカタログ



掲載商品 募集中!

昨年発行したカタログ(見本)

このカタログに掲載する商品を募集しますので、自慢の商品を販売したい方のご応募をお待ちしています。  
募集商品 中野市産農産物および市内で製造された食品や特産品で、贈答品として宅配が可能なもの  
募集期限 四月十三日（月）必着  
提出物 商品企画書（様式あり）・商品写真・契約書  
掲載料 三千元（最大三品掲載可能）  
手数料 一個につき百七十円  
応募条件  
①食品衛生法など関係法令の遵守  
②食品製造者においてはPL

このほか、今年二月から本格的に出荷が始まった新しいキノコ「あぎ茸」の試食もしていただくなど、今回の放送回を通じて、中野市と市産農産物を広くPRするよい機会となりました。  
発行部数 四万三千部（中野市および姉妹都市、ふるさと信州中野会DMなど）  
発行時期 五月中旬  
取り扱い (財)中野市産業公社  
☎(22)2111（内線299）  
問い合わせ先 市役所売れる農業推進室推進係  
☎(22)2111（内線381）

「売れ農」情報局  
SBCラジオ生放送で  
中野市の農産物を紹介!  
三月三日、SBC信越放送のラジオ番組「坂ちゃんのおずくだせえぶりでい」の生中継が中野市で行われました。「ラジオまつり長野県縦断ずく伝」と題して、パーソナリティーの坂橋克明さんが県内を縦断し、リ

スナーと触れ合いながら各地域を紹介する企画で、今回、中野市が紹介されました。まず、日本土人形資料館付近から中継が始まり「巡り逢いの丘」「願い兔」を紹介。続いて、売れる農業推進室から収穫期を迎えるハウスサクランボを紹介し、越後の巨峰やサクランボ中心の栽培農家、渡辺敦彦さん・美恵さんご夫妻の園地にご案内。ご夫妻から、サクランボの生育状況、品種、出荷時期、市内サクランボ狩りのPRなどをさせていただきました。

このほか、今年二月から本格的に出荷が始まった新しいキノコ「あぎ茸」の試食もしていただくなど、今回の放送回を通じて、中野市と市産農産物を広くPRするよい機会となりました。  
▲渡辺さん夫妻と坂橋さん

## 子育て応援特別手当支給事業のご案内

◎どんな制度なの?  
多子世帯の幼児教育期の子育ての負担に配慮する観点から、平成二十年度限りの措置として実施します。  
基準日（平成二十一年二月一日）において、中野市の住民基本台帳に記載されており、幼児教育期の第二子以降の子がいる世帯の世帯主に対し、支給対象となる子一人当たり三万六千円の手当てを支給するというものです。

◎支給対象となる子とは?  
平成二十年度において、小学校就学前三年間に属する子（平成十四年四月二日から平成十七年四月一日までに生まれた子）であつて、第二子以降の子が対象となります。

◎第二子以降の判定は、三歳以上十八歳以下の子（平成二十二年四月二日から平成十七年四月一日まで）  
問い合わせ先 市役所子育て課子ども支援係  
☎(22)2111（内線356・361）

◎こんな方はお問い合わせください  
支給対象となる第二子と同居しており、第一子とは別世帯（寄宿舎への入舎など）となっているが扶養はしている方などは、市の住民基本台帳で確認できず、申請書をお送りできない場合がございます。  
該当すると思われる方はお問い合わせください。

◎申請期限は?  
平成二十一年九月三十日（水）です。なお、期限を過ぎた場合は受給を辞退したものとみなされますので、ご注意ください。

◎手当をもらうにはどうすればよいの?  
市では、該当すると思われる世帯主の皆様へ申請書をお送りしていますので、同封しました記載要領などをご参照のうえ、郵送などにより申請してください。

◎に生まれた子）の中から年齢順に第一子、第二子と数えます。



# 教育委員会だより

No. 25  
●編集●  
中野市教育委員会

## 学校環境を考え・支える

今年度は、昨年度のテーマを継続し、少子化時代を迎えての学校環境について、さらに問いを深めていきたいと思っております。今月号では、今年度の教育委員会の重点施策の内容について取り上げてみます。

教育基本法が改正されて初めての学習指導要領の改訂が行われ、小学校では二年後の平成二十三年度から、中学校では平成二十四年度から完全実施となります。それまでの間は移行期間となっております。準備をしたり一部試行することになっております。今回の改訂での大きな改革

### 学習指導要領改訂に伴う対応・支援につとめます

今年度は特に、校舎・体育館の耐震補強工事を実施し、年度内に市内十五校すべての耐震対応を完了させる計画とされています。

### 学校施設の安全確保につとめます

子どもが通う学校は、もつとも安全な場所でないければなりません。日頃の安全点検を励行し、問題点を見つけた場合は、すぐ改善することに努めています。

### 二十一年度教育委員会の重点

平成二十一年度、教育委員会の施策・事業の推進に当たって、特に力を尽くしていきたいことをあげてみます。

## ▼取り扱いできるコンビニエンスストア (50音順)

- エーエム・ピーエム
- エブリワン
- MMK設置店
- くらしハウス
- ココストア
- コミュニティ・ストア
- サークルK
- サンクス
- スーパー北海道
- スリーエイト
- スリーエフ
- 生活彩家
- セイコーマート
- セブオン
- セブン-イレブン
- デイリーヤマザキ
- ファミリーマート
- ポプラ
- ミニストップ
- ヤマザキデイリーストア
- ローソン



▲市税（固定資産税・都市計画税）の納付済通知書

お問い合わせ先  
市役所税務課収納係  
☎221111（内線227）

- ① 納付書一件の金額が三十万円を超えるもの
- ② バーコードが印刷されていないもの
- ③ 金額が訂正されているもの
- ④ 記載されたコンビニ取扱期限を過ぎたもの

平成二十年度の国民健康保険に続き、平成二十一年度から他の市税（個人市県民税、固定資産税・都市計画税、軽自動車税）についても、コンビニエンスストアでの納付が可能となりましたので、ご利用ください。

## コンビニエンスストアで市税が納付できます

なお、口座振替の方は特に変更ありません。詳しくは、市役所税務課から送付します納税通知書をご覧ください。☆取り扱いできるコンビニエンスストア  
左図のとおり  
☆コンビニエンスストアで納めることができない納付書  
① 納付書一件の金額が三十万円を超えるもの  
② バーコードが印刷されていないもの  
③ 金額が訂正されているもの  
④ 記載されたコンビニ取扱期限を過ぎたもの

今回の学習指導要領の改訂では、四十年ぶりに指導内容が増加しました。したがって、学習時間が増える教科があります。

それだけに、一人ひとりの子どもにきめ細やかな対応をし、ゆきとどいた教育を進めていかなければなりません。

### 一人ひとりの子どもにゆきとどいた教育の推進につとめます

そのために、県の研修計画に合わせて、市独自に小学校の教員を対象に、月一回程度の指導者研修を実施していきます。

子どもたちが英語の音声や基礎的表現になれたし、言語活動や文化に対して理解を深め、積極的にコミュニケーションを図ろうとする態度を育て、中学校の英語学習に希望をもっていけるようにしなければなりません。

そのために、県の研修計画に合わせて、市独自に小学校の教員を対象に、月一回程度の指導者研修を実施していきます。

その一つに、小学校五・六年生における外国語（英語）活動の導入があります。

## 4月6日(月)～15日(水) 春の全国交通安全運動

信濃路は  
ルールとマナーの  
走るみち。



- 【運動の重点】  
子どもと高齢者の交通事故防止を基本として
- ◆すべての座席のシートベルトとチャイルドシートの正しい着用の徹底
  - ◆自転車の安全利用の推進
  - ◆飲酒運転の根絶
  - ◆生活道路における交通事故の防止

春の全国交通安全運動が、4月6日から15日まで行われます。

新入学児童・生徒や新社会人を迎えた交通環境の中、市民みんなで交通ルールの遵守と正しい交通マナーの実践を習慣づけ、交通事故の防止につとめましょう。

運動期間中は、警察、交通安全協会、市で、街頭での交通指導を実施し、市民の皆さんに交通安全を呼びかけますが、交通安全の主役はあくまでも自分自身であることを認識し、一人ひとりの心掛けで交通事故をなくしましょう。

## 高野辰之記念祭

祭の花まつりコンサート



▲前回のコンサートの様子

4/26



高野辰之博士

近代の国文学に大きな功績を残し、文部省唱歌の作詞者としても名を残した高野辰之博士の功績をたたえ、より多くの方々に、音楽に親しんでいただくため、高野辰之記念祭を開催します。

記念祭では、博士の作詞による唱歌を、来館された皆さんと一緒に歌うコーナーもありますので、コンサートを楽しんでみてはいかがでしょうか。多くの皆さんのお越しを待ちしています。

期日 四月二十六日(日)  
時間 午後一時三十分～二時三十分  
会場 高野辰之記念館  
入館料 記念祭開催時は無料  
コンサート出演者 コーラスグループ・ドルチェ（博士作詞の「アメリカ人形を迎える歌」などを発掘したグループです。）  
問い合わせ先 高野辰之記念館 ☎(38)3070

## 平成21年度入学 児童生徒数

中野小	140 (157)	南宮中	212 (211)
日野小	26 (33)	中野平中	151 (135)
延徳小	34 (26)	高社中	99 (93)
平野小	89 (107)	豊田中	47 (40)
高丘小	49 (45)	※かっこ内は、平成20年度の卒業生数	
長丘小	14 (18)		
平岡小	49 (58)		
科野小	16 (15)		
倭小	8 (9)		
豊井小	27 (31)		
永田小	17 (19)		





## 中野高校卒業式・閉校式

▶中野高校は約1世紀の歴史に幕を閉じました

3月7日、中野高校において卒業式ならびに閉校式が開催されました。本校は明治44年に中野実科高等女学校として開校してから、本年度で98周年を迎えました。

平成19年4月に中野実業高校と統合して中野立志館高校が開校し、中野高校の学び舎に残った全日制普通科の3年生計145人の皆さんが卒業式を迎えたことにより、3月31日をもって中野高校は閉校し、新しい歴史が中野立志館高校へ引き継がれることとなりました。



このコーナーでは、皆さんからの投稿を受け付けていますので、地域の身近な話題をお寄せください。  
なお、掲載された方には、粗品を進呈いたしますので、どしどしお寄せください。

あて先 〒383-8614  
中野市三好町一丁目3番19号  
市役所庶務課秘書広報係  
Eメール：koho@city.nakano.nagano.jp

# NAKANO スナッツ

## 小・中学校卒業式

▶卒業生の皆さんに卒業証書が授与されました

3月17日に市内の11小学校において、また、18日には4中学校において卒業式が行われ、小学生518人、中学生479人が卒業しました。

卒業証書を受け取った皆さんは、運動会、文化祭、修学旅行など数えきれないほどたくさんの思い出とともに、お世話になった先生や在校生の皆さんに見送られながら、大きな夢や希望に向かって新たな一歩を踏み出し、学び舎を後にしました。  
(写真：平岡小学校)



## メンタルトレーニング講習会

◀体力・技術力に加え、心理面強化の重要性を強調

3月15日、中野地域職業訓練センターにおいて、市体育協会主催による「第4回～ワンランク上を目指す～競技者・指導者のためのメンタルトレーニング講習会」が行われ、信濃グランセローズに所属する方などを対象に約70人が参加しました。当日は、山梨大学教育人間科学部の遠藤俊郎教授を講師に迎え、精神的に強いチーム・選手になるために必要なメンタルトレーニングの知識、実践について専門的立場からお話をいただきました。

## 小沼の餅かえ行事

▶各家庭で作ったお餅を何度も交換しあいました

農作業の仕事始めとされる事八日の3月8日、市の無形民俗文化財「小沼の餅かえ行事」が行われました。

当日は、ほら貝の音を合図に庚申塔の前に集まった皆さんが、餅にあんこやきな粉をつけてわらで包んだ「ワラツト」を、お互いの無病息災や家内安全、五穀豊穡などを祈って交換しあいました。また、この日のために作られた「ワラ馬」は火事から家を守り、交換した餅を食べると風邪をひかないと言い伝えられています。



## 市民ソフトバレーボール大会

◀一丸となってボールに向かっていきました

3月13日、市民体育館において、第4回市民ソフトバレーボール大会を開催しました。本大会は、比較的手軽に取り組めるソフトバレーボールを通じて、市民スポーツの振興を図ることを目的に、今年で通算13回目を迎えます。当日は、一般女子の部に6チーム、男女混合の部に6チーム、ファミリーの部に8チームが参戦。

参加した皆さんは、生涯を通じてプレーできるこの競技の楽しさを実感しながら、試合に臨んでいました。

### 表紙の説明

## 土人形絵付けコンテスト表彰式

3月28日、まちなか交流の家において、土人形絵付けコンテストの表彰式を開催しました。土人形の愛らしさと素朴さを身近に感じていただくため、昨年10月1日から1月30日まで作品を募集したところ、小学校低学年、同高学年、一般の各部門に計367点のご応募をいただき、審査の結果、各部門で最優秀賞1点、優秀賞3点、佳作10点が選出されました。入選した皆さんは、たくさんの作品に囲まれ受賞を喜んでいました。



## 野鳥を学ぶ講演会

◀浜口教授の講演を熱心に聴く約70人の皆さん

3月7日、長野県中野勤労者福祉センターにおいて、野鳥を学ぶ講演会を開催しました。まず、市教育委員会生涯学習課職員から「十三屋のチョウゲンボウの飛来状況」について説明。つづく講演会では、元平塚市博物館館長で、神奈川大学理学部生物科学科の浜口哲一教授から、展示室を見学するだけでなく、余暇を利用して活動できるような博物館のあり方や、市の新しい博物館が目指す方向性などについて講演をしていただきました。



～みんなのまちを守るため～



「自分たちの地域は自分たちで守る」という郷土愛護の精神に基づき、生業を持つかたわら、昼夜を問わず、私たちの暮らしを守り続けている中野市消防団の皆さん。このコーナーでは、地元根ざし活動している各分団を紹介していきます。

今回は、中野市消防団第一分団を紹介します。

☆第一分団の団員数、部編成等について教えてください  
団員数、百八十名、部編成、十部、ポンプ車四台、可般ポンプ十台です。

☆管轄区域はどこですか？  
中町、西町、東町、松川、普代、東松川、一本木、栗和田、西条、



▶各訓練の様子

上小田中、下小田中、東吉田です。  
☆活動内容は？  
毎月七のつく日に、防火意識の高揚を図るための広報活動の実施しているほか、火災の際は、瞬時に現場へ駆けつけ初期消火に当たっています。

また、地域の祭りなど、区民の皆さんと一緒に地域活動に参加し、地域を盛り上げています。  
☆分団独自の活動などは？  
消防車や救急車などを展示する消防フェアの開催のほか管轄区域内のごみ拾い。また、毎年、県大会で上位に入賞しているラッパ班による各種音楽イベントへの参加など、地域の皆さんに消防に対する理解を深めていただくことを目的にさまざまな活動を行っています。  
☆一言お願いします  
世代や地域を超えて、多くの知り合いができ、楽しい仲間たちと協力しながら地域を守っています。

まちのため、人のため、消防団に入り、自分たちの地域を自分たちで守りませんか。男女問わず、入団をお待ちしています。

## 継承

### 中野が誇る伝統文化

第十一回 中野人形制作者 奈良久雄さん

中野人形（土人形）とは

土人形は、東北から九州まで全国各地に存在します。雛人形のように高価で豪華な衣装人形とは対照的な庶民的人形です。

江戸時代から伝わる奈良家の中野人形は、一時制作を中断した後、昭和三十二年に先代の父が再開。昭和三十四年に父が他界し、私が五代目として跡を継ぎ、仕事をする傍ら人形制作を行ってきました。

当時、地元の皆さんは中野人形にあまり興味を示さなかったのですが、東京の百貨店で開催される全日本郷土玩具展に出品してから注目を浴び始め、その後、中野ひな市で再び出品させていただくようになりました。私は、土人形を始めた頃から



▲優しく、温かな気持ちで絵付けする奈良さん

「儲けよう、有名になろう」という気は全くありませんでした。土人形は誰にでも取り組めるものですが、いざ極めとなると、誰にでもできるわけではありません。  
土人形制作の根本は「優しさ・温かさ」だと思います。常に優しい気持ちで取り組まなければならぬことであると思いますが、これは非常に難しいことなのです。  
土人形の魅力とは  
昔からの土人形の形は、いかにも庶民の人形らしい切なさが溢れています。そして、その切なさの裏返しに温かさになっています。そんな土人形の魅力を少しでも顔の表情や色彩に表現できたらと、いつも思っています。  
皆さんへのメッセージ  
毎年、中野ひな市には大勢の皆さんに並んでいただきありがとうございます。満足いく数が作れず、皆さんには申し訳ないと思います。できるだけ大勢の皆さんにお届けできるように、これからも精一杯制作に励んでまいりますので、よろしくお願います。

## 市民リレーインタビュー キャッチボール

No.19

岩月 光将 さんから紹介された



黒岩 弘美 さん  
(介護福祉士・東吉田)

### ①自己紹介

長野の専門学校を出て、介護福祉士として働いています。昨年11月に出産し、現在は育児に励んでいます。

### ②今後チャレンジしたいこと

中学、高校と陸上部に所属し、体を動かすことが大好きなので、出産後になまってしまった体を鍛えるため、ヨガやピラティスにチャレンジしてみたいと思います。

### ③これからのまちづくりに望むこと

子どもから高齢者まで、誰もが住みやすい環境づくりのため、今まで以上にバリアフリーを充実してほしいと思います。

## 人を助ける人になりたい



中野小学校 6年  
横田 唯華さん

「あなたの夢って何？」と聞かれると、一つに決まらずに「人を助ける人になりたい！」  
夢って何だろう？なりたのってなんだろう？といっぱいなやんで思ったのが人を助ける人。  
なぜ人を助けたいのかというと、人を助けて

笑ってもらえるのも好きだけれど、やっぱり楽しませてくれる人も、誰かに助けてもらったからその人がいる。  
大きくいって医者もそうです。医者も助ける人の一人です。医者は何人も命を救う。その医者がいないと助からない。  
そうやって考えたら、私なりに、助ける人がいなければこの世がなりたない！と考えて、自分なりに、大きく「人を助ける人」  
将来私は、そんな人になって沢山の人を助けたいと心から思っています。



No.48

## 住宅用火災警報器を設置しましょう～命と財産を守る手助けに！～

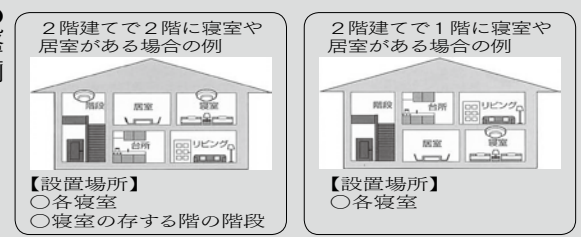
市（岳南広域消防組合火災予防条例）では、平成21年5月31日までに、全ての既存住宅に「住宅用火災警報器」を設置することが義務付けられています。

設置する場所は主に寝室で、寝室が2階にある場合は階段の天井に設置が必要です。

住宅用火災警報器は市内の量販店、電気店などで販売されており、ご自分で設置することができます。

また、お済みでないお宅は早急にご検討ください。

### ●設置例



市役所消防課消防係 ☎ (22) 3386

## 広報クイズ

■今月のプレゼント  
月の兔ボールペン

……5名

### 問題

創造館が  
中野市立●●●に  
生まれ変わりました。  
皆さんお越しくください。



クイズの答えと、住所、氏名、年齢、電話番号を記入のうえ、口ごろ感じていただくことを書き添えて、次の宛先まで送付してください。  
締め切り 4月15日(水)必着  
※当選はプレゼントの発送をもって代えさせていただきます。

383-8614 中野市三好町一丁目  
3番19号  
中野市役所  
庶務課秘書広報係  
住所・氏名・年齢・電話番号



## 市営住宅、若者住宅 入居者募集

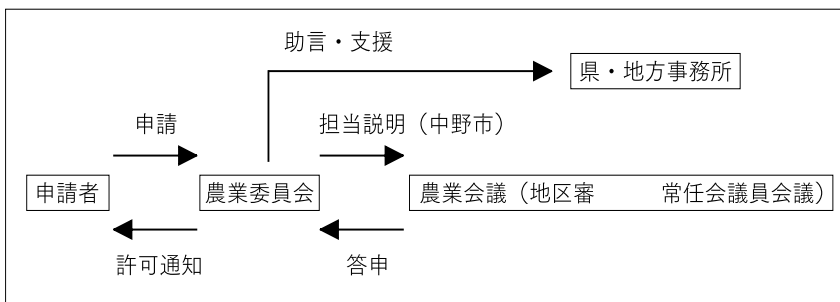
空き住宅および5月から7月までに明け渡しのあった市営住宅および若者住宅の入居者を募集します。  
**募集期間** 4月6日(月)～17日(金)  
**募集する団地** 東山、泉、長元坊、小田中、城下の各市営住宅および若者住宅

**抽選期日** 4月22日(水)  
**時間** 午後2時  
**抽選会場** 市民会館45号会議室  
**選考方法** 公開抽選により入居順位を決定します。  
 ※入居資格や申し込み方法など、詳しくは直接お問い合わせください。  
 また、現在空いている部屋については室内を見る事ができます。  
 ㊟ 都市計画課建築住宅係 (内線273)

## 農地法関連の一部が権限委譲されます

市では「住民に身近な行政は、できる限り身近な基礎自治体である市町村が、自らの責任で主体的に施策を立案し、実施していくことが望ましい」との考え方から「知事の権限に属する事務の処理の特例に関する条例」のうち農地法(昭和27年法律第229号)の規定に基づく一部のものについて「中野市長」が移譲を受け「中野市農業委員会」へ再委任されました。(平成21年4月1日から)

### 事務の流れ



### 事務処理

- ①受付期間 毎月25日まで(土・日・祝日の場合は直前の金曜日)
  - ②委員会 毎月6日前後(土・日・祝日の場合は別に定める)
  - ③許可通知 毎月開催の長野県農業会議常任会議員会議より答申が届いた後  
 ※詳しくは、お問い合わせください。
- ㊟ 中野市農業委員会 ☎ (22) 2111 (内線322)

## 害鳥駆除・害獣巡回駆除 《4月の実施日程》

農作物の被害防止を図るため、市猟友会のご協力により害鳥獣駆除を実施します。

### ■害獣巡回駆除(ニホンザル イノシシ)

実施日	8日(水)、22日(水)
対象区域	栗和田から桜沢にかけての山際
駆除時間	午後1時30分から おおむね2時間

※駆除実施中は、銃器を使用するため大変危険ですので、駆除時間には対象区域に近づかないようご協力をお願いします。

㊟ 農作物害鳥獣駆除推進協議会事務局(市役所農政課内 ☎ (22) 2111 内線251)

## なかの「おすみちゃん」販売

「おすみちゃん」に含まれている有機分によって土壌改良にも役立ちます。皆さんご利用ください。

### 4月の販売日

8日(水)、12日(日)、22日(水)

### 5月の販売日

13日(水)、20日(水)、24日(日)、27日(水)

**販売場所** 中野浄化管理センター

**販売時間** 午前9時～正午

**※バラ売り(袋無)：要予約(10日前)**

㊟ 上下水道課下水道係(内線283)

## 有線放送電話の受話器・ スピーカーの回収について

有線放送電話協会の解散に伴い、各世帯の受話器とスピーカーの回収が、下記の日程で行なわれますので、J A中野市の各駐車場へご持参ください。

日	時	回収場所
4月19日(日)	午前6時30分～11時	本所 日野支所
	午後1時～4時	延徳支所 平野支所
4月26日(日)	午前6時30分～11時	高丘支所 長丘支所
	午後1時～4時	平岡支所 科野支所 倭支所

㊟ (社)中野市有線放送電話協会 ☎ (22) 2927

## 花苗の無料頒布

花のまちづくりの一環として、花苗の無料頒布を予定しており、6月分の花苗の受付を行います。

対象者は、道路沿い等の公共的な用地に植栽していただける皆さんです。

なお、11月にも秋苗の配布を予定しています。

**申込期限 4月30日(木)**

※種類・本数については、数に限りがありますので希望に添えない場合もあります。

㊟ 都市計画課街路公園係(内線270)

## 音声告知放送について

音声告知放送は、緊急地震速報などの緊急放送のほか、一般放送として「定時放送」を毎日、朝晩に10分程度放送しています。定時放送は、市役所からのお知らせで、くらしに役立つ情報をお伝えしています。

現在、約9,000世帯の皆様にご利用いただいています。新規加入申し込みは、随時受け付けを行っています。

### ◆新規加入手続・設置までの流れ

- ①申込書に記入のうえ政策情報課まで提出してください。用紙は政策情報課まで請求してください。
- ②電気工事店から工事予定日等の連絡があります。
  - ・建物内工事・・・指定電気工事店
  - ・引込線工事・・・テレビ北信ケーブルビジョン(以下「テレビ北信」)
- ③工事を行います。
- ④工事完了後、2週間以内に放送が流れるようになります。

### ◆費用負担

【音声告知放送端末機】

- 1台まで・・・無料(市から貸し出し)
- 2台目以降・・・18,270円/台(税込)

【引込線工事】

原則として引込線延長が35m以内の場合：21,000円(税込)

【建物内工事】

標準単価を定めていますが、それぞれの住宅の形状や設置場所などによって異なります。次にいくつかの事例を紹介します。

テレビ北信に加入している場合で、既存テレビの2m以内に設置した場合の例	6,762円(税込)
テレビ北信に未加入で、音声告知用のケーブルを単独配線(10m)した場合の例	10,332円(税込)
テレビ北信に未加入で、既存のアンテナ線と混合した場合の例	15,393円(税込)

※上記の金額は、工事状況に応じ変動があります。あくまでも目安です。

※詳しくは、お問い合わせください。

㊟ 政策情報課情報係(内線217)

## 中野市障害福祉計画(案)について皆様のご意見をお寄せください

市では、障害者の自立した生活の推進を図るため、平成21年度から平成23年度までを第2期とした中野市障害福祉計画を策定します。

つきましては、計画策定に際して、広く市民の皆様からご意見を募集します。

**計画(案)の公表場所** 市役所福祉課、豊田支所地域振興課、市公式ホームページ

**意見の提出方法** 直接持参いただくか、郵送、ファックスまたは、Eメールにより提出してください。(様式

は任意ですが、住所、氏名、電話番号を必ずご記入ください)

**提出期限** 4月15日(水)

**問い合わせ・提出先**

〒383-8614 中野市三好町一丁目3番19号

中野市役所福祉課障害福祉係

ファックス (22) 3879

Eメール fukushi@city.nakano.nagano.jp

㊟ 福祉課障害福祉係(内線294)



## 『ふるさと寄附金』の寄附状況、寄附金の活用先

「ふるさと寄附金（納税制度）」は、「ふるさと」に対し貢献または応援をしたいという納税者の思いを実現する観点から、応援したい県・市町村（出身地に限らず）に寄附をした場合、個人住民税や所得税が軽減される制度です。市では、昨年6月1日から「ふるさと寄附金」の受け付けを開始し、これまでに多くの方からご寄附をいただきました。

### ○平成20年度「ふるさと寄附金（納税制度）」の寄附状況

〈寄附金全体〉※団体等の寄附金含む

・寄附申出件数 29件 ・寄附金額 3,419,873円（平成21年3月10日現在）

〈寄附金の内訳〉

メニュー	活用内容	件数	寄附金額
メニュー1 緑豊かなふるさと信州中野	環境保全、都市基盤整備	4	190,000円
メニュー2 文化が香る信州中野	教育関係、文化振興	3	100,000円
メニュー3 元気なまち信州中野	医療福祉、産業振興、市民交流、スポーツ振興	8	527,850円
メニュー4 市長におまかせ信州中野	市長が選定する政策に活用	14	2,602,023円

### ○「ふるさと寄附金（納税制度）」の活用先

活用先第1号として、今月から実施している「電話医療相談所運営事業」に200万円の寄附金（メニュー4「市長におまかせ信州中野」から）を活用させていただきます。

また、その他メニューの寄附金につきましても、活用事業が決定次第、順次活用させていただきます。

市外に家族や親類が住んでいる方につきましては、ぜひ「ふるさと寄附金」について伝えていただき、「ふるさと中野市」を応援していただきますようお願いいたします。

※詳しくは、直接お問い合わせいただくか、市公式ホームページをご覧ください。

**ホームページ** <http://www.city.nakano.nagano.jp/city/seisaku/seisaku/hurusatonouzei.htm>

☎ 政策情報課政策推進係（内線216）

## 果樹栽培アシスタント講習受講生募集

雇用・就業を希望される団塊の世代を中心とした方々が、果樹栽培の基礎的な知識と技能を習得し、より有利な条件で再就職できることを目的に技能講習会と合同面接会（就職相談会）を開催します。

### 講習会日程等（会場は市内園地ほか各所）

- 5月 ・14日(木)・・・開講、果樹の栽培管理
- ・15日(金)、18日(月)、19日(火)・・・ブドウの房切
- ・20日(水)、21日(木)・・・リンゴの摘果
- ・22日(金)・・・合同面接会

- 9月 ・9日(水)、10日(木)・・・リンゴの葉摘
- ・11日(金)・・・リンゴの葉摘、閉講式

**対象者** ①年齢が57歳から68歳までで働く意欲のある方

②脚立作業の可能な方③実技会場まで通える方

**募集期限** 4月27日(月) **定員** 30名

**講習期間** 5月14日(木)～9月11日(金)のうち10日間

**受講料** 無料（講習会場までの交通費は受講者負担）

☎ (社)中野広域シルバー人材センター

☎ (23) 0468

## 催眠商法にご注意を

催眠商法とは、空き店舗やガレージなどに人を集め、無料や100円程度で家庭用品や食料品を配り、巧みな話術で最終的には高額な布団や健康器具などを買うようにと勧めてくる商法です。このような商法では以下のことに気をつけましょう。

①色々な物もらったからといって、何かを買わなければならないということは決してありません。その場では決めず、一度家族や友人と話し合っ、本当に必要なものであるかどうかをよく考えてから契約しましょう。

②催眠商法は販売場所が短期間で移動してしまうため、連絡が取りづらく、アフターサービスが受けにくい場合があります。

③契約して8日以内であれば、クーリングオフという方法で解約することができます。それ以上期間が経過していても、場合によっては解約できることもあります。

この頃は、セールスマンが家まで迎えに来て会場まで車で送ってくれるケースも増えています。一番の対策はそのような会場に行かないことです。

☎ 市民課生活交通安全係（内線238）  
豊田支所地域振興課市民生活係（内線132）

## 長電バス 中野木島線 一部路線の変更

中野木島線の運行ルートが4月7日(火)から一部変更となる予定です。

**変更後** 午前7時代の木島発→信州中野駅→中野立志館（高校正門側）

☎ 長電バス株式会社

☎ 026 (295) 8008

## 人権常設相談所（心配ごと相談所）の開設

人権に関する相談所を開設しています。ご利用ください。

**期日** 毎週月、水曜日（祝日は除く）

**時間** 午前9時～正午

**会場** 長野県方法務局飯山支局（飯山市大字飯山1080番地）

**相談員** 人権擁護委員

☎ 長野県方法務局飯山支局

☎ 0269 (62) 2302

## 借金問題でお悩みの方へ

長野財務事務所では、返済しきれないほどの借金を抱え、お悩みの方へ「無料相談」を平日、毎日行っています。

借金の返済でお悩みの方はすぐ連絡ください。必ず解決できます。

**受付時間** 月～金 午前8時30分～午後0時15分、午後1時～4時30分

☎ 財務省関東財務局長野財務事務所

☎ 026 (234) 2970

## 農作業（ぶどう房切作業）のお手伝いさんを募集します

6月は、ぶどう栽培の重要な作業である「房切（ふさきり）作業」が一時期に集中することから、産業公社では、市内ぶどう農家で房切作業を手伝っていただける方を募集します。多くの方の支援をお願いします。

### ○事業概要

(1)作業内容 ぶどう房切作業 ※簡単な作業です

(2)時期 6月1日(月)～13日(土)

(3)期間 連続3日間以上作業できる方

(4)労賃 時給740円（予定）※交通費は支給されません

(5)作業時間 1日8時間 ※作業時間は短縮も可能

(6)傷害保険 J A普通傷害共済に加入（費用は農家負担）

(7)その他 この事業は産業公社が厚生労働大臣の許可を得て、職業紹介事業として実施します。

### ○説明会

**会場** 市民会館42号会議室

**日時** 4月14日(火) ①午前10時～②午後2時～

4月16日(木) ①午前10時～②午後2時～

☎ (財)中野市産業公社 ☎ (22) 2111 (内線303)

## 長寿医療（後期高齢者）保険料・国民健康保険税を 年金からお支払いされている皆様へ

### 長寿医療(後期高齢者)保険料

現在、長寿医療（後期高齢者医療）保険料が年金から天引きとなっている方は、平成21年度の保険料についても、継続して年金からお支払いいただくようになります。次の2点にご注意ください。

(1)平成21年度4月から8月まで、長野県後期高齢者医療広域連合が決定した保険料に基づき、仮徴収を実施します。

(2)保険料(月額)は、今年2月の保険料と同額です。

※保険料額については、昨年7月下旬にお送りしました「後期高齢者医療保険料額決定通知書 兼特別徴収開始通知書」をご覧ください。なお、10月以降の年金からのお支払いについては、7月下旬頃に通知する予定です。

☎ 福祉課国保医療係（内線296）

### 国民健康保険税

平成21年度の国民健康保険税は、4月から各偶数月に年金からお支払いいただくようになります。

4月から8月までの支払額は、平成21年2月にお支払いいただいた金額と同額です。

支払金額については、昨年7月下旬にお送りしました「国民健康保険税 特別徴収開始通知書」をご覧ください。

なお、10月からのお支払いについては、7月下旬頃に通知する予定です。

☎ 税務課課税係（内線225、229）

### ○長寿医療保険料、国民健康保険税の年金からの支払期

4月	6月	8月
1期	2期	3期
10月	12月	2月
4期	5期	6期

## 「広報なかの」「市公式ホームページ」広告募集中！

**次回申込期限** 4月30日(木) 午後5時30分

**広報なかの掲載号** 6月4日(木) 発行の6月号～

**ホームページ掲載日** 6月1日(月)～

※詳細は、庶務課秘書広報係（内線212または400）へ。

**市公式ホームページ** <http://www.city.nakano.nagano.jp/kokoku/index.htm>

にも掲載していますのでご覧ください。

～暮らしに役立つ広告をお待ちしています～



### 相談 各種相談日程

相談内容について秘密は厳守します。  
お気軽にご相談ください。

#### 心配ごと相談

日時 毎週月～金曜日 午後1時30分～4時30分  
会場 福祉ふれあいセンター (☎26-3111)

#### 福祉相談・ボランティア相談

日時 毎週月～金曜日 午前9時～午後5時  
会場 福祉ふれあいセンター (☎26-3111)

#### 法律相談(予約制)

日時 毎月第1・3月曜日 午後1時30分～3時30分  
会場 福祉ふれあいセンター (☎26-3111)

#### 結婚相談(予約制)

日時 毎週月～金曜日 午前9時～午後5時  
会場 福祉ふれあいセンター (☎26-3111)

#### 行政相談

期日 4月10日(金)  
会場・時間  
中野会場：市民会館44号 午後1時～4時  
豊田会場：豊田支所相談室 午前9時～11時30分  
☎ 庶務課庶務文書係(内線211)

#### 定期健康相談

①日時 毎週水曜日 午前10時～11時30分  
会場 中野保健センター  
②日時 毎月第1木曜日 午前10時～11時30分  
会場 豊田保健センター  
☎ 健康長寿課健康管理係(内線242)

#### 女性相談窓口(面接は予約制)

期日 毎週月・水・金曜日  
時間 (電話) 午前9時～午後5時  
(面接) 午前9時～午後1時  
会場 中野人権センター (☎23-4810)

#### 交通事故巡回相談

日時 5月21日(木) 午前10時～午後3時  
会場 北信地方事務所 (☎23-0214)

#### 身体障害者相談所

日時 毎月第1・3水曜日 午後2時～4時  
会場 福祉会館(中野地域有線：21104)

#### 職業相談

日時 毎週月～金曜日 午前8時30分～午後5時  
会場 南宮庁舎職業相談室 (☎23-4710)

### 展示 展示案内

中野市立博物館、中野陣屋・県庁記念館の展示案内です。是非、ご覧ください。

中野市立博物館 ☎火曜日 ☎ 22-2005

5月1日(金)展示室オープン  
常設展示「中野市の自然と歴史・文化」  
中野市の自然や歴史、文化の様子について、展示物とともに分かりやすく解説し展示します。

中野陣屋・県庁記念館 ☎火曜日 ☎ 23-2718

「フォトサークル旬」写真展  
4月9日(木)～26日(日)  
さつき会書道展  
4月29日(水)～5月10日(日)  
貯金箱屋  
4月9日(木)～29日(水)

### 子ども相談 子どもに関する相談

子どもに関する事なら何でも  
お気軽にご相談ください。  
秘密は厳守します。

#### 子ども相談室

日時 毎週月～金曜日 午前8時30分～午後5時30分  
会場 市役所内 子ども相談室(内線278)

#### 保健師による子育て相談

日時 毎週月・水・金曜日 午前10時～11時  
(休所日を除く)  
会場 りんごっこ(中央子育て支援センター)  
☎22-2259

#### 子ども電話相談3191

日時 毎週月～金曜日 午前9時～午後5時  
☎23-3191

人口と世帯	人口	46,086人 (-11)
	男	22,221人 (+4)
	女	23,865人 (-15)
	世帯	15,068戸 (-5)
平成21年3月1日現在(国勢調査を基に推計)		

### 年金 国民年金「学生納付特例制度」

—申請は毎年必要です—

「ねんきんダイヤル」(平日午前8時30分～午後5時15分)  
☎0570-05-1165

#### 学生納付特例制度について

所得が無い学生については、申請により在学中の国民年金保険料の納付が猶予される「学生納付特例制度」が設けられています。ご本人の所得が一定以下の学生が対象となります。

#### 障害・遺族基礎年金との関係

納付特例期間中に障害や死亡といった不慮の事態が発生した場合、障害基礎年金や遺族基礎年金が支給されますので、万が一のときも安心です。

#### 申請の方法は?

年金手帳、学生証の写し(または在学証明書)、印鑑をもって市役所で手続きしてください。また、郵送でも申請することができます。

#### 保険料の追納について

納付特例期間は、10年以内であればあとから保険料を納めること(追納)ができます。ただし、3年度目以降は、一定の金額が加算されます。

☎ 市民課国民年金係(内線237)

### ご寄付 ありがとうございます

(平成21年2月27日～3月24日)

- 市立図書館蔵書充実のため 本 716冊  
＜東京都文京区 加賀 乙彦 様＞
- 新入学児童交通安全運動の一環として  
新入学児童交通安全帽子 487人分  
＜中野ライオンズクラブ会長 大塚 一夫 様＞
- 豊井、永田保育園へ 絵本 56冊  
＜中野ロータリークラブ会長 武田 典一 様＞
- 平岡小学校図書整備のため  
図書券 255,000円分  
＜東京都葛飾区 細谷 恒明 様＞

いただきました寄附品および寄附金は、市政のため大切に使用させていただきます。

☎ 庶務課秘書広報係(内線400)

### 環境トピックス

シリーズ 地球温暖化④

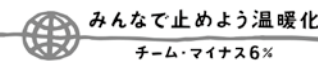
◎知っておこう「カーボン・ニュートラル」  
誕生から焼却までの過程で二酸化炭素(CO<sub>2</sub>)の排出と吸収が差し引きゼロになることを言います。これは植物の成長に必要な光合成によるCO<sub>2</sub>(=カーボン)の吸収量と、その焼却時に発生するCO<sub>2</sub>の排出量が相殺され、大気中のCO<sub>2</sub>の増減に影響を与えることなく中立(=ニュートラル)であるという考え方です。

化石燃料の代わりに、植物や木屑、食品廃棄物など生物由来の燃料であるバイオマスエネルギーを利用することは「カーボン・ニュートラル」で大気中のCO<sub>2</sub>を一定量に保つことができ、地球温暖化の防止につながると考えられています。

また、CO<sub>2</sub>を削減するために行なう植林活動や自然エネルギーの導入など、人間活動によりCO<sub>2</sub>の排出量を相殺していくことも「カーボン・ニュートラル」と呼ぶことがあります。

#### ◎「みどりの月間」が始まります

「みどり」についての関心と理解を深めるため、国では4月15日からの1カ月間を「みどりの月間」としました。この機会に、身近な「みどり」に感謝し、自然とふれあいましょう。



みんなで止めよう温暖化  
チーム・マイナス6%

### リサイクルかわらばん

ご利用ください  
(3月24日現在)

#### ゆずります

★スキーセット★テニスラケット★五月人形★鏡台★ピアノ★電動自転車★中古ノーマルタイヤ★電動車イス★天ぷら鍋★味噌桶★人形ケース★オルガン★洋風リビングこたつ(イス4脚、こたつ布団付)★スチームオープンレンジ★小動物用ケージ★ハロゲンヒーター★エレクトーン

#### ゆずってください

★ノートパソコン★DVDプレーヤー★カラーボックス★バドミントンラケット★スキーセット(子供用)★掃除機★車いす★8ミリビデオカメラ★人形ケース★冷蔵庫★園芸用アルミ三脚★加湿器★電子ピアノ★アコースティックギター★編み機★チャイルドシート★ベビーカー★おんぶひも★アスパラ用アーチパイプ★電子レンジ★木箱

#### 申し込み・問い合わせ先

市民課生活交通安全係(内線238)



# 保健だより

- 中野市健康長寿課 ☎22-2111(内線242)
- 中野市子育て課 ☎22-2111(内線356)
- 豊田支所地域振興課 ☎38-3111
- 休日緊急診療所(中野保健) ☎23-2255
- 休日当番薬局携帯電話  
☎090-4125-8402(自・祝日のみ 午前9時～午後5時)

## ☆わが家のアイドル☆



小林 <sup>ちはや</sup>知颯くん <sup>りま</sup>哩菜ちゃん  
(3歳1か月)  
2人で仲良く本を読んだり、三輪車に乗って遊んでいます。2人はパンが大好きです。いつまでも仲良く、また、優しい子に育ててほしいと思います。  
(小林孝至・孝枝さん 東江部)

## 予防接種

持ち物/母子健康手帳、予防票

**BCG** (接種年齢は3～6か月未満の乳児)  
期日/4月21日(火)  
受付時間/午後0時45分～1時15分  
会場/中野保健センター  
対象/平成20年12月生まれ  
※3か月児健診時に行います。

**三種混合**(ジフテリア・百日せき・破傷風)  
受付時間/午後1時～1時40分  
<中野保健センター>  
5月12日(火)…日野、延徳、平野  
13日(水)…高丘、長丘、平岡、  
科野、倭、豊田  
15日(金)…中野  
対象・接種方法  
I期初回=3か月～1歳  
(20～56日の間隔で3回接種)  
I期追加=1歳6か月～3歳  
(初回3回目終了後12～18か月の間に1回)  
≪7歳6か月未満まで接種可≫

**麻しん・風しん混合**(はしか・三日はしか)  
第1期=生後12～24か月未満  
第2期=5歳以上7歳未満で、  
就学前の1年間(保育園・幼稚園の年長児)  
第3期=中学1年生に相当する  
年齢の者(13歳になる  
年度の1年間)  
第4期=高校3年生に相当する  
年齢の者(18歳になる  
年度の1年間)  
※第1期で単独ワクチン接種済  
みの幼児も、第2期として混  
合ワクチンを接種します。  
※第3期の対象の方は各中学校  
で接種します。  
※第2期・第4期対象の方には  
予防票を送付します。  
※毎月無料で実施していますの  
で、接種される前月に実施医  
療機関へ予約してください。

## 乳幼児健康診査

受付時間/午後0時45分～1時15分  
会場/中野保健センター  
持ち物/母子健康手帳、オムツ、  
バスタオル

健診名	健診日	対象
3か月児 健診 ( <sup>B</sup> C G <sup>予</sup> 防接種)	4月21日(火)	20年12月生まれ
7か月児 健診	4月22日(水)	20年8月生まれ
1歳 6か月児 健診	4月24日(金)	19年9月生まれ
2歳児 健診	4月20日(月)	19年3月生まれ
3歳児 健診	4月23日(木)	18年3月生まれ

※都合の悪い場合は、翌月お出かけ  
ください。

## 育児教室

期日/5月1日(金)  
時間/午前10時15分～11時30分  
会場/中野保健センター  
対象/4～6か月児  
内容/赤ちゃん体操、離乳食の話、  
試食

## 心の健康相談

次のことでお悩みの方に、精神神  
経科医師が相談に応じます。(無料)  
子供—こだわりが強い、登校拒否など  
大人—イライラ、不眠、物忘れなど  
期日/5月14日(木)  
時間/午後2時～4時  
会場/中野保健センター  
※希望者は、5月12日(火)までに健康  
長寿課へお申込みください。

## 定期健康相談

保健師、栄養士、歯科衛生士が相  
談にお応えします。お気軽にご相談  
ください。  
内容/血圧測定・検尿・身体計測、  
栄養相談・歯科相談・介護相  
談・育児相談など  
○中野保健センター 毎週水曜日  
午前10時～11時30分  
○豊田保健センター 毎月第1木曜日  
午前10時～11時30分  
※各会場とも祝日は休みです。

## 健康まつり

歩くことの効果、正しい歩き方  
などについての講話、ウォーキン  
グ、血圧測定を実施します。  
日程などにつきましては、各地区  
ともチラシなどでお知らせします。  
お気軽にご参加ください。  
<科野地区健康まつり>  
期日/4月19日(日)  
時間/午前8時～9時30分  
集合場所/科野小学校  
(谷巖寺までウォーキング2.6km)

## 歯周疾患検診

20歳・30歳・40歳・50歳・60歳お  
よび70歳の方を対象に歯周疾患検診  
を行います。  
対象となる方には4月中旬に受診票  
をお送りしますので、希望する市内歯  
科医院へ予約し、受診してください。  
期間/12月30日(水)まで  
受診料/20歳・30歳・40歳・50歳・  
60歳の方は500円、70歳の方  
および生活保護受給世帯  
の方で受付にて証明書を提  
示された方は無料



# ちょうげんぼう

第 46 号

平成21年 4 月 2 日発行

中野市勤労青少年ホーム

〒383-0025

中野市三好町1丁目4番27号

電話 (0269) 22-2691(代)

印刷 高錦堂印刷所

## 平成20年度後期 利用者の会イベント報告

今年度もホーム利用者の会が企画、運営して、さまざまなイベントを行いました。

### 利用者交流会

11月15日と16日、駒ヶ根市ホーム主催による、利用者交流会が高遠青少年自然の家において行われました。県下5ホームが集まり、初日の分科会では、ホーム現状と今後について話し合い、その後、交流会ではゲームをして、お酒を飲み交わしながら盛り上がりました。

2日目のスポーツ交流会ではドッジボール、縄跳び、玉入れをし、交流を深め良い汗を流しました。他ホームの方と交流ができ、また状況が分かり、充実した2日間でした。



### ホーム祭・作品展

11月15日～16日のえびす講にあわせ、利用者の作品展を行いました。



### 講座紹介

#### ～バドミントン講座～

4年間お休みしていたバドミントン講座が復活しました。

とても盛況で真冬に汗をかき楽しく受講できました。

今年度も予定しています。



## 中野市勤労青少年ホームの紹介

### ～勤労青少年ホームとは？～

働く青少年の皆さんが、余暇を利用するのサークル活動や各種教養講座、行事等に参加して心身のリフレッシュをし、仲間づくりをすすめるための福祉施設です。さまざまな職業の青年が気軽に利用できる公共の施設です。

### ～ホームを利用できる人は？～

中野市に住んでいるか、市内の事業所に勤務する概ね30代後半までの勤労青少年です。(20年度利用者の会登録者数…228人)

### ～ホームを利用するには？～

ホームで利用証交付の申請を行い、「利用者の会」加入の年会費を納めれば利用できます。

### ～開館日と開館時間～

- ・開館日：月曜日～土曜日
- ・休館日：日曜日、祝祭日、年末年始
- ・開館時間：午前9時～午後10時

### ～施設の紹介～

- 1F 事務室、談話室、実習室、体育室
- 2F 集会室、会議室、音楽室、和室



# 平成21年度 前期講座 受講生募集！！

いずれの講座も初心者大歓迎！！お気軽にどうぞ！！

講座名	曜日	回数	教材費	定員	内容
華道 (池坊)	火曜日 4/28～ 18:30～	10回 第2,4週	10,000円	12名	時間内に30～40分程度受講すればいいので時間の融通がききます。何か始めたい方はこの機会に是非！！
簿記 (婦人の家と共催)	火曜日 5/19～ 19:00～	20回 毎週	2,000円 (テキスト代)	6名	簿記検定3級資格取得程度。昨年合格者います！経理の基礎知識を学習し転職・就職に役立ちます。
バドミントン	水曜日 5/13～ 19:30～	10回 毎週	210円 (傷害共済)	16名	日ごろの運動不足の解消にいかがですか。動いて、良い汗を流しましょう！人気の講座です。
ピラティス	水曜日 5/20～ 19:30～	10回 毎週	210円 (傷害共済)	20名	おなかや骨盤周りを意識し、身体に余計な負担をかけず胴体部分が鍛えられます。基本からしっかりと覚えましょう。
筆ペン (婦人の家と共催)	水曜日 5/20～ 19:00～	6回 第1,3,5週	300円	8名	紙と筆ペンは用意いたします。道具がなくても始められます。ご祝儀袋・のし・ハガキなど日常的な書道を教えていただきます。
書道	木曜日 5/27～ 19:00～	8回 第2,4週	1,410円	15名	美しい筆文字は一生の財産。初心者から上級者まで丁寧な指導の下、確実に上達します。
茶道 (裏千家)	木曜日 4/23～ 19:00～	10回 第2,4週	2,500円	12名	お抹茶・お菓子が大好きな方、正座が苦手な方まで大丈夫。作法も丁寧に教えてくださいますので初心者でも安心です。～男性大歓迎～
エアロビクス	木曜日 4/23～ 19:30～	10回 毎週	210円 (傷害共済)	25名	当ホームでも人気のある講座です。初心者から経験者まで有酸素運動で健康的に体を動かしてみましょ。
みんなで しゃべら ナイト！	木曜日 5/14～ 19:00～	10回 第2,4週	実費	16名	海外旅行が趣味の方や海外旅行を！と考えている方々にお勧めです！！一人では不安…という方も安心。講師が優しく指導してさせていただきます。

各講座とも、6名に満たない場合は開講を中止することがあります。

◎募集対象者…中野市に在住か在勤している勤労青少年（概ね30代後半まで可）

◎申込方法…4月9日(木)以降随時、直接勤青ホームへお出かけのうえお申し込みください（先着順）

◎経費…受講料は無料ですが、教材費とホーム利用者の会、会費500円は受講生の負担となります。

※メールによる講座のお問い合わせは可能ですが、予約および申し込みは受け付け致しません。

～お知らせ～

中野市勤労青少年ホームのHPでは、利用者の会の活動やサークル活動等を掲載しておりますので、ぜひご覧ください。ホームページアドレスはこちら↓

<http://www.city.nakano.nagano.jp/city/kinsei/index.html>

お問い合わせ先 中野市勤労青少年ホーム  
TEL 0269-22-2691（土・日・祝日を除く午後1時～午後10時）  
E-mail: kinsei@city.nakano.nagano.jp



# 働く婦人の家だより

第 25 号  
平成21年4月2日発行  
中野市働く婦人の家

中野市三好町1丁目4番27号  
電話 (0269) 22-2691 (代)  
HP <http://www.city.nakano.nagano.jp/city/fujin/>  
印刷 高錦堂印刷所

## 働く婦人の家は・・・

- ◎日常生活に必要な知識や技術を学び、女性の地位向上を図る福祉施設です。
- ◎働く女性や、家庭の主婦の皆さんの教養を高めるための講座を開催したり、職業生活や家庭生活に関する相談を受けます。
- ◎育成サークル（講座卒業生）、自主サークルの活動の場としてご利用いただけます。

サークル活動を始めたい方、  
一緒に活動してみたい方はお気軽にご相談ください。



## 仲間募集!!

すぐりの会では、花架拳や太極拳をベースに誰もが  
できる運動を取り入れ、腹式呼吸を使って  
ゆっくりとした動きで体力作りをしています。  
いつでも気軽に体験に来てください。

活動日は  
毎週火曜日  
夜7時から9時  
までです。



### 作品展の様子

▼キルト工房・シクラメン  
(パッチワーク)



▼コスモス(フラワー  
アレンジメント)



▼墨友会(水墨画)



## 20年度後期講座の様子

今回はじめて、産後間もないお母さん対象の  
ママピラティス講座を開講しました。  
短い期間でしたが、ストレス解消にもなり、  
とても好評でした。ぜひ、自宅でも続けて  
ほしいと思います。



そば打ち講座では、《天悠》のご主人に  
打ち方、切り方を教えてもらいました。

「見る」と「やる」とでは大違い。苦勞しながらも楽しんで取り組みました。





# 平成21年度 前期講座 受講生募集!!

	講座名	日程・時間	定員	教材費	内容
職業講座	簿記 (勤青ホームと共催)	5月19日から20回 毎週火曜日 午後7時から	6	2,000円	就職に何かと役立つ簿記資格。 まずは3級合格を目指してみませんか。
	家庭介護	5月19日から4回 毎月第3火曜日 午後1時30分から	20	なし	介護保険制度などの学科と、シーツの交換、 着替え、歩行介助などの実技を教えてください。
	筆ペン (勤青ホームと共催)	5月20日から6回 第1・3・5水曜日 午後7時から	8	300円	年賀状、冠婚葬祭の表書きや記帳など、実用的に 使う字がきれいに書けたらいいと思いませんか。
健康講座	ゆがみ改善体操	5月14日から6回 第2・4木曜日 午後7時から	26	500円	簡単な体操と調整(整体)を行い、全身の筋力 のバランスを整えながら強化をして『正しい姿勢』へ!
	ママピラティス	5月13日から6回 毎週水曜日 午前10時30分から	15	なし	産後の緩んだ腰周りのリセットのコツを習い ましょう。託児はありませんが、おおむね1 歳までのお子さん連れOKです。
	Ka Qi La カ キ ラ	5月14日から6回 毎週木曜日 午後7時から	25	なし	関節(Ka)への働きかけで、機能(Qi)が改 善し、体が楽(La)になるヨガスタイルのエク ササイズです。
生活講座	美肌メイク	5月15日から5回 毎月第3金曜日 午後7時から	16	525円	洗顔からメイクまで、年齢に応じたテクニ ックを学び、好感度アップを目指しましょう。 現在お使いのメイク道具をお持ちください。
	パッチワーク	5月27日から5回 第2・4水曜日 午後7時から	16	2,500円	三角巾着の作り方を教えてください。お 弁当入れ、小物入れにいかがですか。
	山野草の楽しみ方	6月19日から5回 毎月第3金曜日 午前10時30分から	10	2,500円	初夏から晩秋にかけての寄せ植えを教え ていただきます。
	初心者の陶芸	5月13日から12回 毎週水曜日 午後7時から	12	1,500円	カップやお皿、急須などを教えてください。 窯詰め、窯出しにもチャレンジしてみま しょう。後期講座はありません。
	ゆかたの着付け	7月1日から4回 毎週水曜日 午後7時から	12	なし	今年のションション祭りには、ゆかたを 着てでかけましょう。
	茶道(裏千家)	5月21日から8回 第1・3・5木曜日 午後7時から	12	2,000円	薄茶の点て方、飲み方、立ち居振る舞い(お 辞儀、ふすまの開け閉め)など、基本から盆 路手前・薄茶平点前を教えてください。
料理講座	郷土料理	6月9日(火) 7月14日(火) 午後2時から	16	1,000円	6月に「笹ずしと草もち」、7月に「おや き」の作り方を教えてください。

※各講座とも、6名に満たない場合は開講を中止することがあります。

- ◎募集対象者…中野市内に在住または在勤している女性の方
- ◎申込方法…4月13日(月)午後7時以降、電話(仮の受付)で必ず本人がお申し込みください。1人2講座まで受講可能です。なお、定員になり次第、締め切らせていただきます。



講座やサークルの  
申し込み・問い合わせ

## 中野市働く婦人の家

中野市三好町1-4-27 TEL 22-2691

(土・日・祝日を除く午後1時~10時)



# 公民館活動の充実



中野市公民館報

2009 **4**  
 No.49  
(通巻No.581)  
 発行 中野市中央公民館  
 編集 文化なかの編集委員会  
 〒383-0025  
 中野市三好町一丁目4番27号  
 TEL 0269-22-2691  
 FAX 0269-26-2342



～講演を熱心に聞き入る、分館長・主事の皆さん～

中野市公民館と73分館の館長・主事が一堂に会し、平成21年度分館長・主事研修会が2月28日(土)中央公民館で開催され、約150名が出席した。

中野市公民館の運営方針や事業にもとづき、それぞれの役割や特性を活かし両輪となって、地域に根を張り暮らしに溶け込んだ公民館活動の充実と推進を確認しあった。

合わせて「記録に残る記事、記憶に残る写真」をテーマにした分館報づくりの講演会や平成20年度分館報コンクール表彰式も行われ、充実した研修会となった。

新役員のみなさんは研修会を通して公民館事業に理解を深め、懇親会では親睦を深め合うなど、公民館運営に向け清々しいスタートとなった。

今月号の特集  
**中野市公民館**  
**運営方針**

## あおぞら

四月。桜花爛漫の季節。そして、学校や会社などでは新人を迎え、新しい体制がスタートする月です。

新人の波及効果は大きいと思います。新人は組織をリフレッシュする。新人は経験はないけれど、彼等の初々しさは、私たちが忘れてしまっている大切な心と呼び覚ましてくれます。

『日に新たに 日々新たに また日に新たなり』この有名なことばは中国の古書『礼記』の中にあることばだそうです。

わたしは四月の気持ちを持続させるためにこのことばを時々読み返します。知らず知らずのうちに情性に流されてしまっている自分。当初の決意を、いつの間にか周りのせいにし、諦めている自分。そんな時、このことばを読み返し、初心の気持ちを思い返します。

さあ、新年度四月。新たな気持ちでがんばるぞー！  
 (ら)



# 公民館のめざす方向

## 平成二十一年度運営方針

中野市の公民館は、県内の公民館とともに戦後いち早く先駆的な活動を展開し、日本の社会教育、生涯学習の歩みの中で、地域に根を張り暮らしに溶け込んだ公民館活動を行ってきた。

中野市の各地において地域づくりや、文化の伝承・創造、環境保全、地域に根ざした経済活動の活性化、介護、福祉、男女共同参画等の地域課題解決のため、そして市民の学びのニーズに添えていくなど公民館の活動は重要である。そのためにも4公民館が連携し、各館の特性を發揮しながら推進していく。

地域に開かれた公民館をめざし、①特色ある文化資源の発見と再生・創造 ②教育・福祉・観光などの分野との連携 ③子どもたちの文化芸術活動の支援 ④文化芸術と活動についての情報発信 ⑤人材育成 ⑥地域文化拠点の活性化などに取り組む。  
また、子どもの体験活動などの支援をしていく。

### ●重点施策●

#### ◎なかの21市民講座の推進

21世紀のこれからを、我々はどうのように生きていったらよいか、人間の根源的なところから問い深め、豊かな心を育み幸福に暮せる地域づくりに資する。なかの21市民講座実行委員により講座の企画・運営にあたる。

#### ◎中野市成人式の充実

◎「まなざし」・「子ども育成事業実践集」を指針に子ども事業の実践化と充実

◎音楽など文化芸術活動進展のための支援

◎各公民館の特性をいかして地域の課題解決にあたる

◎分館活動活性化の支援を行う。

## 中野市4公民館の主な活動内容

### 北部公民館

- 北部の集落間の和と交流を求め、寄りやすく学びやすい場づくりと実践
- 講座の重点化（子育てサロン・親子原体験を取り入れた子ども教室・高齢者大学等）
- 音楽、スポーツはじめ各趣味サークルの育成支援

### 中央公民館

- 市民のニーズにこたえられる講座などの開設
- 公民館報「文化なかの」の発行及び文化展・芸能祭などの文化祭の開催
- 分館との連絡、公民館運営審議会、分館長・主事研修会、非常勤主事会など公民館活動を推進するために必要な、公民館全体にかかわる事務・事業の推進

### 豊田公民館

- 豊田地域のよさを掘り起こし、学びあって、中野市豊田の地域づくりをする
- 地域の特質をふまえての運営の重点化をはかる
- 公民館活動に取り組む人の和を広げる

### 西部公民館

- 地域課題を掘り起こし、西部地区に合った公民館活動の推進
- 「いつでも誰でも」を基本として、自主的な学習活動の支援
- 地域の生涯学習の中核施設として、集う・学ぶ・活かす・楽しむことが出来る場づくりを目指す



平成21年

# 非常勤主事・分館協議会長 分館長・分館主事 名簿

## ◆中野市分館協議会◆

会長 (宮本 六朗)  
副会長 (金子 彰)  
副会長 (吉家 一雄)

## ●中野地区●

非常勤主事 丸山 康雄  
非常勤主事 丸山 浩  
分館協議会長 秋元 正幸

## 分館名 分館長

中町 石澤 和彦 分館主事  
西町 山田 尚慶 瀧澤 雅生  
東町 金山 弘 堀尾勇次郎  
松川 小島 敬三 小林 亮太  
東松川 秋元 正幸 横田 幸憲  
普代 桜井 良光 安済 秋夫  
栗和田 水野 孝夫 竹内 勝  
一本木 山田 義男 倉沢 弘二  
西条 樋口 初夫 久保 利幸  
上小田中 上野 靖夫 頓所 和光  
下小田中 小林 孝夫 桑原 秀樹  
東吉田 岩本 文一 内田 守道  
草野 幸子

## ●日野地区●

非常勤主事 浦野 寿文  
分館協議会長 金子 彰  
分館名 分館長 分館主事

間山 小林 則夫 原沢 功  
新野 金子 彰 田川 貴義

## ●延徳地区●

非常勤主事 大宮 良一  
分館協議会長 佐藤 直信  
分館名 分館長 分館主事

桜沢 原 良郎 大井 孝知  
大熊 佐藤 直信 小林 藤雄  
北大熊 木村 安雄 木村 芳隆  
篠井 田中 初雄 山田 篤己  
新保 霜鳥 由夫 丸山 博明  
小沼 柳沢 和人 大宮 浩司

## ●平野地区●

非常勤主事 小林 雄一  
分館協議会長 武田 正  
分館名 分館長 分館主事

東江部 児島 一雄 松田 康永  
西江部 竹内 幸夫 長島 輝宜  
岩船 武田 正 近藤 政俊  
吉田 町田 敏明 塩崎 光也  
片塩 田中 秀幸 田中 透  
七瀬 塩野谷健治 小池 民雄  
泉 古幡 新一 堀籠 雄貴  
長嶺 北澤辰登志 大沼 正男

## ●高丘地区●

非常勤主事 佐藤金之助  
分館協議会長 片山 信男

高遠 田川 精一 田川 武己  
更科 笠原 光男 中村 右造  
東山 土屋 英雄 岩本 順吉

## ●長丘地区●

非常勤主事 高橋 幸司  
分館協議会長 吉家 一雄  
分館名 分館長 分館主事

田麦 江本 紀夫 長張 芳造  
厚貝 吉家 一雄 宮本 覚  
壁田 渋川 仁志 馬場 和宏  
古牧 若林 榮吉 若林 進一

## ●平岡地区●

非常勤主事 阿部 泉  
分館協議会長 小島 徳重  
分館名 分館長 分館主事

新井 藤沢 知弘 相馬 広幸  
若宮 小島 徳重 町田 佳也  
竹原 武田 信友 武田 直人  
金井 江口 忠宏 三澤 一良  
南間長瀬 田中 徳行 久野 陽一  
北間長瀬 佐藤 秀樹 依田 隆生  
東笠原 山田 良造 塚田 浩司  
西笠原 塚田 富芳 堀川 鉄兵  
長元坊 櫻井 致由

## ●科野地区●

非常勤主事 上原 雅樹  
分館協議会長 高橋 利光  
分館名 分館長 分館主事

赤岩 高橋 利光 江口 明  
越 池田 栄一 渡辺 基秀  
深沢 佐藤 正司 塩野谷幸夫

## ●倭地区●

非常勤主事 山岸 一郎  
分館協議会長 市村 邦彦  
分館名 分館長 分館主事

柳沢 小林 伸雄 上野 広樹  
田上 市村 邦彦 三井 忠助  
岩井 山田 宗良 佐々木三智人  
岩井東 清水 重一  
牧ノ入 前田 正己

## ●豊田地区●

非常勤主事 宮沢 賢明  
分館協議会長 宮本 六朗  
分館名 分館長 分館主事

笠倉 大沢 隆 割田 義一  
奥手山 小林 郁夫 小林 孝弘  
美沢 原田 誠治 高野日出男  
穴田 藤澤 眞 多城 伸弥  
毛野川 外谷 益朗 中島 伸雄  
南永江 伝田 秀孝 島山 房子  
北永江 外谷 辰之 滝野 文昭  
西組 黒岩 鐵人 赤坂 田中富士男  
赤坂 田中富士男 豊田深沢 荒井 米男



# こんにちは 分館

新保区は、中野市の南部・延徳地区に位置し、市街地に近いため、年々世帯数が増加し、以前は一六〇戸ほどであったのが、現在四四〇戸余りと大きな区となりました。分館事業は、区民運動会を皮切りに、延徳地区の球技大会、シヨンシヨン祭り、盆踊り・納涼祭、区民文化展、研修会、書き初め大会、最後に敬老会で終了します。現在、分館において、新

旧の区民の交流、親睦が重要であり、いかに分館活動に多くの区民が参加できるか、苦労して

## 新保分館

は、文化展や盆踊りなど、その担い手であった趣味の会、クラブなど自主的に行っている。



多くの区民が参加した書初め大会

たものが、会員が高齢化し継続できずに多くの組織がなくなりました。そのため、新保区の内外で趣味の会、クラブに属しているひとり一人の情報を、新たに発掘しながら、分館活動に結びつけていく事を始めました。

区民文化展の展示品では、口コミによるもの、全戸配布のチラシによるものなど出展数が増え、効果が見



出展数が増えてきた文化展

えてきましたので、今年はさらに努力していきたいと考えております。

公民館長 霜鳥由夫

## ふるさととの歴史

新保は中野扇状地の南扇端から延徳田んぼに広がる広いむらである。鎌倉時代には壁田などと共に、歴史に登場している。

江戸時代には石高千石をこえた市内でも有数のむらであったが、水害に見舞われてきたところでもあった。

そのため、むらの人達は水害につよい、しかも生産性の高い農作物をつぎつぎに導入し、暮しの安定に努めてきた。その主な農作物について述べる。その第一は柳である。柳

## 進取のむら新保

にふみきる。柳でつくった行季などは軍隊からの注文もあって需要がまし、大きな発展をとげる。

しかし戦後はビニール製品におおされすたれてしまった。加えて減反による空地がでる。

は水に強い作物だが、はじめから新保にあったわけでは無い。先覚者達は柳に目をつけ、先進地の長沼(長野市)や豊岡市(兵庫県)を視察する。柳の栽培に自身を深め、導入

しかし新保はそのままにできなかった。今はアスパラ畑一色というほどにビニールハウスが広がっている。ハウスの中はあたたかいとはいえず、冬期の作業は大変なことと思われる。いつぼう新保はえのき栽培も盛んである。あちこちにあるえのき工場は、ほとんど通年にわたり動いている。

このように新保では、次から次へと新しい作物を取入れ、生活の糧にしてきた結果、進取のむら新保となったのだと思われる。

田中 毅

## 編集委員 だより

### 公民館も デジタル時代?

二月十八日・二五日・三月四日の三回に渡り、北部公民館において「はじめのデジタル教室」が開催されました。定員二十名のところ、六十名近い希望者があり、溢れてしまった方には断腸の思いでお断りをしてさうです。

受講者の中には年配の方



講師の久保田さんの話、皆さん真剣です

もおられ、買ってはみたものの使い方がわからず放置していたが、今回の講習のおかげで楽しく使えるようになりましたとの声もありました。開始時間より前に来られて講師の先生に積極的に質問されるなど、デジタル機器に対する興味の深さが伺われました。宿題として撮ってきた写真を皆でプロジェクターに投影して見たり、手ブレしにくい撮り方、夜景の撮り方、逆光でも顔が黒くならない裏ワザなど若者でも知らないテクニクをたつぷりと教えて頂き、皆さんとても満足しておられました。「被写体の狙い方が変わりました。」との感想にはびっくり。油断していると年配の方に追い越されてしま

いそうですね。(く)



# 今月の伝言板

講座の詳しい内容につきましては、各公民館までお問い合わせください。

■中央 ☎ 22-2691 ■北部 ☎ 26-0677 ■西部 ☎ 23-1024 ■豊田 ☎ 38-2922

	講座名	日時	場所	講師	備考
中央公民館	日本語教室	(昼コース) 4月14日から 毎週火曜日※祝日を除く 13時30分～15時30分 (夜コース)第2・4日曜日 19時～21時	中央公民館	ボランティアの 皆さん	<受講料>無料 <申込み>中央公民館で随時 受付します。
	初級英会話教室	4月14日～3月中旬 毎週火曜日※祝日を除く 19時～21時	中央公民館 教室	中野市英語指 導助手(AET)	<受講料>無料 <申込み>4月14日(開講日)に 会場で受付します。以後、随時 受付します。
	中野市シニア大学	4月23日～2月下旬 (講座は全16回) 13時30分～15時 (第1回目)4月23日 開講式、音楽鑑賞	中央公民館 講堂	(第1回目) 長野フィル音楽 ボランティア& ハーモニー	<受講料>無料 <申込み>4月23日(開講日)に 会場で受付します。以後、随時 受付します。
	生活の中の書	5月13日から 全6回(毎週水曜日) 13時30分～15時30分	中央公民館 教室	太田 舛次 先生	<定員> 20名 <教材費> 200円 <持ち物>書道用具一式 <対象>書道初心者 <申込み>4月20日(月)から
北部公民館	あるある探検隊 <内容>親子、家族で自然 体験・農業体験・伝統行事 の体験活動にチャレンジ	5月2日～1月中旬 全8回予定 ※土曜日を中心に活動	北部公民館 ほか野外	赤岩M 21 ほか	<定員>小学生親子20組 <受講料>無料。ただし傷害 保険料としてお子さん一人に つき1,000円 <申込締切>4月27日(月)まで
	男のピラティス <内容>脱メタボ!内臓に近い 深層筋を鍛えてお腹回りの シェイプUPや腰痛改善にも	・5/12・5/19・5/26 ・6/2・6/16・6/23 ・6/30 19時30分～20時30分 全7回(毎週火曜日)	北部公民館	宮崎 栄子 先生	<定員>男性20名 <受講料>無料 <持ち物>飲み物、汗拭きタオル バスタオルかヨガマット <申込み>4月10日(金)から
西部公民館	近世文書 (古文書) 講座 <内容>西部地域に残る古 文書を読み、考えませんか	・4/13～3月まで 全12回(第2月曜日) 19時～20時30分	西部公民館 会議室	岩戸 貞彦 先生	<定員> 30名 <受講料>無料

## 公民館職員名簿

### 文化なかの 編集委員

委副委  
” ” ” ” ” ” ” ” 員  
員長

### 豊田 公民館

臨主館  
時査長

### 西部 公民館

臨臨副館  
主  
時時幹長

### 北部 公民館

臨臨主館  
時時事長

### 中央 公民館

囑囑主主主主副館  
任 館  
主  
託託事事査幹長長

小池江清大倉柴上小苺  
林田口水塚田本田池和  
博俊武幸昌隆倭光久武  
幸哉文美克志子朗志史

大宮黒  
森本崎  
正敏和  
代樹重

小水小柳  
橋津林沢  
和 秀  
薫也厚一

下廣徳鈴  
田瀬竹木  
佳郁真一  
壽  
子世章成

高杉滝戸鈴外高丸  
野本沢田木山田山  
美厚盛の 康 邦  
り  
和子文子貴子茂夫





北帰行ひと休み／大俣 (㊦)



サクランボ／竹原〔ハウス〕 (〇)

# 花郷

はなさと  
Flower Home



フリージア／竹原〔ハウス〕 (〇)



黄色いお花／東吉田 (メタ坊)

## 花と季節の写真募集

文化なかの編集委員会では、中野市内の花や季節の写真を募集します。未発表写真に限ります・四ツ切りまで(ワイドサイズも可)のプリント、デジタルデータ(未加工のもの)。  
氏名、住所、連絡先、作品名、撮影場所、花の名前等を書き送って下さい。匿名希望やペンネーム掲載はその旨をお伝え下さい。随時募集します。  
宛先は中央・北部・西部・豊田公民館  
☎383-0025  
中野市三好町一丁目4番27号  
☎22-2691(有線20691)  
Eメール c-kominikan@city.nakano.nagano.jp

## 季節のコラム

昨年は、四名の日本人研究者がノーベル賞を受賞し、今年の日本映画界ではアカデミーを受賞した。  
明るく、生きいきした日本、そして地域が元気で子どもが輝く中野市の未来を願う上で、思うことは、明るいニュースの反面、地球上に重い空気が漂っていて、社会のどこかが歪んでしまっていることと、私たちの心の環境がおぼつかなくなっていることである。「教育・文化・芸術は人々の心を豊かにし、社会を明るくする。」と言われてきている。今の地球規模の諸課題の解決に向っての歩みを一刻でも早めることを願わずにはいられない。