

広報 なちの

2008 (平成20年)

1

No.34

迎春



新年の風物詩 はしご乗り

今月の合冊

特集

柳沢遺跡の銅戈と銅鐸

～ 主な経過と今後の動向 ～ ……2

特集

「子ども議会」が

開催されました ……6

農業委員会だより ……1～2

心をひらく ……1～4

文化なかの ……1～6

中野市ホームページ

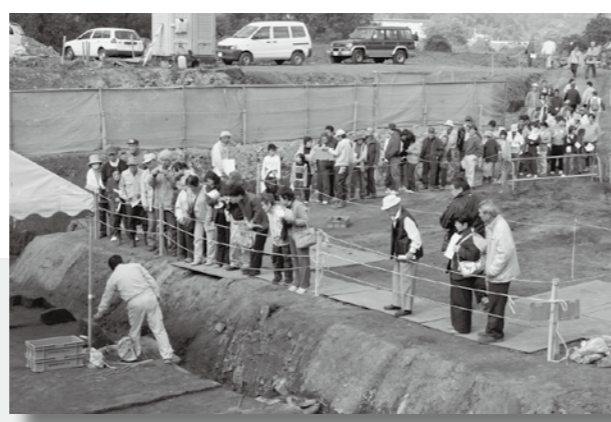
<http://www.city.nakano.nagano.jp/>

中野市モバイルサイト





10月22日、県埋蔵文化財センターによる第1回記者発表。現地に大勢の報道陣が詰め掛けた



11月3～4日、現地一般公開に約1,900人が見学



11月28日、ウレタン樹脂と鉄パイプで固めた青銅器埋納坑を搬出



12月25日、市議会が県埋蔵文化財センターの調査状況を視察（保管場所：県立歴史館）

柳沢遺跡

銅戈・銅鐸

主な経過と今後の動向

私たちが住んでいる地面の下には、昔の人々が生活していた跡などの遺跡が埋まっており、これを埋蔵文化財と呼んでいます。

埋蔵文化財がある地域で、工事などを行う場合には、こうした文化財を守るため、事前に発掘調査などを行う必要があります。そのため、今回の柳沢遺跡でも、国土交通省の千曲川築堤工事に伴い、平成十八年度から長野県埋蔵文化財センターにおいて発掘調査を行っていました。

今回、その発掘現場で、弥生時代の銅戈七点と銅鐸片二点が確認されました。銅戈・銅鐸は、弥生時代の青銅器であり、祭事などに使われていたものと考えられています。

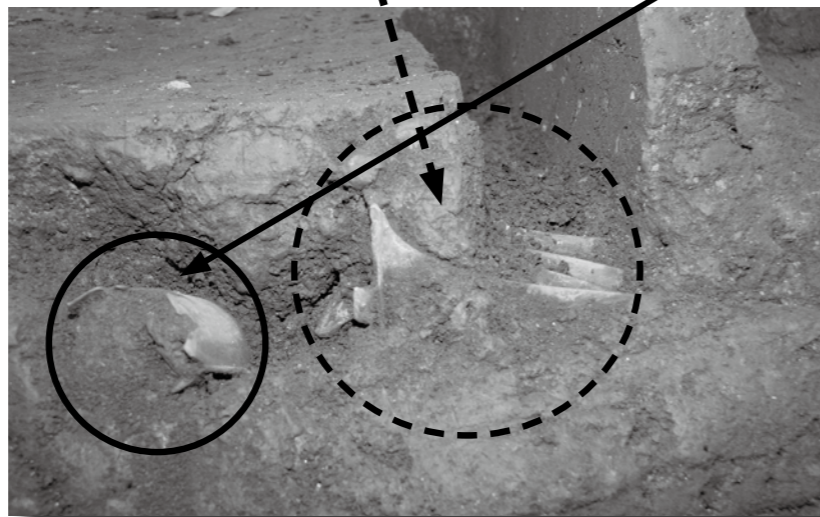
銅戈や銅剣などの武器形青銅器の出土の中心地域は、九州北部から山陽及び四国地方にある一方、銅鐸の出土の中心地域は、東海から中国及び四国地方にあります。しかし、柳沢遺跡はこの分布範囲の外であり、銅戈と銅鐸はどちらも国内最北端の出土となりました。

柳沢遺跡で出土した銅戈は、腐食や欠落が少なく、ほぼ完全な形での発掘例は、東日本では初めてのことです。

また、銅戈と銅鐸と一緒に出土したのも、東日本では初めてであり、全国的にも数例しかないとのこと。



10月17日、柳沢遺跡から銅戈(上写真)と銅鐸の破片が出土



1月20日頃までに上部の土が取り除かれ、その後、手前の銅戈と銅鐸から取り上げていく。2月末には全て取り上げられる予定。

イベント情報

柳沢遺跡に関する講演会

期日／2月9日(土)
時間／午後1時30分～3時
会場／中野市市民会館 41号会議室
講師／長野県埋蔵文化財センター
調査第一課長 上田典男氏
定員／先着100名様
主催／中野市教育委員会

※内容は予定のため変更する場合があります

長野県の遺跡発掘 2008

期間／3月15日(土)～5月11日(日)
会場／長野県立歴史館
(千曲市屋代清水 科野の里歴史公園)
※初日に、専門家らによるシンポジウム「柳沢遺跡を語る」が開催される予定です。
主催／長野県埋蔵文化財センター
問い合わせ／☎026-293-5926



今回の発見は大変貴重なものであり、中野市における過去の歴史を知るうえでも、大変重要であると同時に、これまでの千曲川水系における、弥生時代についての考え方の変更を迫るものでもありません。

これまで発見された手掛りを基に、詳しい研究が進められると、中野市にあるたくさんの方々の弥生時代の遺跡について、それらの価値、大切さが、より一層増すことになると思われます。

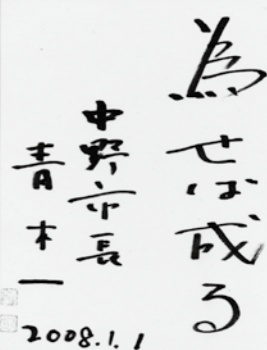
今後の保存と活用については、築堤工事との関係もありますので、これからの調査の経過をみて、国・県などの関係機関と協議しながら、最終的に判断することになると思われます。

また、今後のスケジュールとしては、二月中をめどに、埋納坑から銅戈と銅鐸を全て取り上げる予定です。四月以降は、現地において、埋納坑以外の場所についても調査を再開していく予定です。

皆様のご理解とご協力をお願いいたします。

問 中野市教育委員会事務局 生涯学習課 文化財係 (☎22-2111内線308)

柳沢遺跡での発掘調査の詳細は、長野県埋蔵文化財センターのホームページ (<http://www.grn.janis.or.jp/~maibun/>) でご覧いただけます。



明けましておめでとうございませう。

新しい年を迎え、市民の皆様のご多幸とご健勝を心からお喜び申し上げますとともに、日ごろ市政にいた

だいておりますご支援、ご協力に對し心からお礼を申し上げます。

さて、昨年四月からスタートいたしました総合計画では、将来都市像を「緑豊かなふるさと 文化が香る元氣なまち」と定め、基礎的行政サービスを確実に提供しながら、地域の均衡ある発展と活性化を図ることとしております。

※イメージ写真は合成したものですので、実際の大きさは異なります。

この計画に基づき平成十九年度からの五カ年(前期基本計画)では、特に「産業誘発」「文化芸術」「高度情報化」の三つをリーダー

であり東日本で初めてのことであります。今回発掘された埋納方法は「西日本と同じ方法で行われている」とし、弥生時代においては、後進地域と考えられていた東日本も西日本と同様に「邪馬台国のようなクニに発展する原形が北信濃にあったのかもしれない」と指摘する専門家もおります。



もしかすると、日本の歴史が大きく変わる可能性も秘めており、二千数百年前の当時、この地域と中央との繋がりがどうだったのか、どのような発展をしていたのかと夢を膨らませつつ、今後の詳細調査や分析結果に期待しているところであります。

結びに、本年が皆様にとりましてよき年でありまして心からご祈念申し上げます。年頭のごあいさついたします。

5月4日(日) 中野市統一成人式

平成十七年に新中野市となつてからも、成人式は旧市村ごとの実施してきました。成人式のあり方については、市民の皆様から、ご意見を頂き、成人式検討委員会、関係機関で検討・協議を重ねてまいりました。

これにより、平成二十年から、中野市の成人式は、中野地域・豊田地域を統一して開催することになりました。平成二十年の中野市統一成人式の開催日・会場などは次のとおりです。

平成二十年三月中に、中野市に住民登録している方を対象に、案内状をお送りいたします。

信州中野の「一文字大賞」第2弾

「新成人に贈る漢字一文字」募集

第一回統一成人式を記念して、「信州中野の一文字大賞」の開催を予定しております。今回の一文字のテーマは「新成人に贈る漢字一文字」です。

※詳細は広報なかの2月号でお知らせします。問い合わせ先 三好町一丁目三番十九号 中野市教育委員会事務局 生涯学習課 生涯学習推進係 ☎(2)2111内線307 Eメール shogai@city.nakano.nagano.jp

12月の定例市議会報告



12月4日から18日まで、15日間の会期で開催されました。この議会では、条例案6件、予算案16件、事件案10件のあわせて32件の議案が審議され、いずれも原案どおり可決され、また、人権擁護委員の諮問、意見書などについても審議されました。ここでは主な内容をお知らせします。

条例

「中野市医師研究資金貸付条例」の制定

市内の臨床研修病院の指定を受けた病院の医師を確保し、深刻化している医師不足解消を図るため、条例を制定しました。

を追加、補正後の予算総額を百七十一億七千四百四十二万円としました。主な歳出の内容は、次のとおりです。

〔総務費〕●賦課徴収費で、導入を予定している市税のコンビニ収納に係る経費として、二七四万余円を増額

「中野市国民健康保険条例」の一部改正

保険給付と税負担の平準化を図るため、税率の改定並びに被保険者均等割額及び世帯別平均割額の減額規定について、また、「国民健康保険法」

で、県の補助を受け、障害者自立支援対策として、新たに通所サービス利用促進事業助成金など扶助費に、六二〇万円を増額

「中野市体育施設条例」及び「中野市B&G海洋センター条例」の一部改正

それぞれの条例に規定する、施設の管理及び運営に指定管理者制度を導入することについて、所要の改正を行いました。

〔民生費〕●障害者福祉費で、県の補助を受け、障害者自立支援対策として、新たに通所サービス利用促進事業助成金など扶助費に、六二〇万円を増額

北公園の管理及び運営に指定管理者制度を導入することについて、所要の改正を行いました。

〔衛生費〕●保健衛生総務費で、臨床研修病院の医療提供体制の整備を図るため、新規勤務医師への研究資金貸付金として、一、二〇〇万円を追加

補正予算

平成十九年度の一般会計予算に一億五百二十八万六千円

〔農林水産費〕●耕種園芸費で、実績見込みにより、害獣による農作物被害対策として、補助金九一万余円の増額

〔土木費〕●道路新設改良費で、地方道路整備臨時交付金の決定に伴う、幹線道路整備改良工事費等関連事業費二、六〇三万余円を減額

〔企業会計〕●建設改良費で、事業の見直し及び入札差金等により、五、三二一万余円を減額

契約

中野市地域情報基盤整備工事の変更請負契約

各家庭の建物までの引き込み工事などを増工します。中野新配水池築造工事の変更請負契約

指定管理者の指定

中野市営野球場ほか十六の体育施設、一本木公園、高梨館跡公園、北公園、北信濃ふるさとの森文化公園の指定管理者の指定について、議会の議決を得ました。

市の花、木及び鳥

新市のシンボルとなる中野市の花(バラ、シャクヤク)、木(リンゴ、もみじ)及び鳥(チョウゲンボウ)について、議会の議決を得ました。

人事

市人権擁護委員(片塩)の任期が三月三十一日で満了となることから、後任に、西原久恵さん(草間)を同委員の候補者として推薦することが適任と認められました。任期は三年です。

小学生が市政に提案と質問をしました！

子ども議会



11月30日、市役所の議場で「子ども議会」を開催しました。子どもたちが地方自治体の実態や仕組みを体験するとともに、市政への関心を高め、次代の担い手としてたくましく育ててほしいと開催したものです。当日は、平野小学校と高丘小学校の6年生149人が体験。代表者16人が市政に対する提案や日ごろの疑問を質問し、市長や教育長が答えました。ここでは、一部の方の感想文をご紹介します。

質問内容	質問者
魅力的な公園ある中野市へ	西埜 一輝
スポーツの盛んな市になるように施設をたくさん作ってほしい	湯本 真也
中野市にテレビにでるほど有名な観光スポットを造ってほしい	松井 寛起
歩行者用信号の青の時間を長くして欲しい	湯本 健太郎
歴史体験ができる施設をつくってほしい	丸山 光
もっと外国の方との交流する場をふやしていきたい	竹内 彩
中野インター付近を初め、自然や緑を増やしてほしい	丸山 亮
信濃グランセローズの選手の方との交流の機会をもっと増やしてほしい	田中 祥太
ユニバーサルデザインあふれる街を目指して	五明 麗
もっと中野市を有名にして、たくさんの観光客に来てほしい	小林 希実江
中野市の排気ガスを減らしたい	徳竹 凌
中野市にお店を増やしてみんなが便利になってほしい	小林 愛里沙
中野市の小中学校の校庭を芝生にしてほしい	田中 宏樹
外国から来た方へ情報は正しく伝わっているか	春原 瑠衣
中野市の野菜や果物作りがもっとさかんになるようにしてほしい	阿藤 裕司
子どもからお年寄りまでみんなが楽しめるお祭りを増やしてほしい	安藤 舞香



平野小学校 石沢愛喜さん

私は、子ども議会に参加して、改めて中野市のすばらしさを知りました。質問はみんなよかったけど質問にそえるのは大変だし、むずかしいんだなあと思いました。質問は、中野市のいいところを、もっとよくしようと、取り組んでいて、よかったなあと思いました。何年かに1回の子ども議会が、平野小の6年になつて、うれしかったです。これならできそうと思っていた意見も、市長さんや、教育長さんの返事で、やっぱりむずかしいんだなあと思いました。私は、2回、別室だったけど議席にすわると、私が質問をするわけじゃないのに、すぐくきんちようしました。中野市の環境についてや、求めの学習で思ったことなどの意見がいろいろあって、どれもあつたらいいなあと思いました。

高丘小学校 岩崎有咲さん

11月30日に中野市役所で子ども議会がありました。議席にもすわられたので、うれしかったです。

平野小学校 重倉叶恵さん

他の人の質問もよかったです。ありがとうございます。市長さんや教育長さん、教育委員長さんは、質問にしっかり答えてくださいました。とても、感謝しています。

平野小学校 湯本祥平さん

11月30日に子ども議会がありました。高丘小学校といっしょに、市長さんや教育委員長さんに中野市についての質問や提案をしました。みんな中野市が日本中に知られたら、お年寄りや小さい子ども

平野小学校 町井翔平さん

今日、市役所であった子ども議会に行きました。これは、毎年平野市の学校が交わりたいのでうれしかったです。これは、高丘小の人達と同じになりました。話し合いが始まって一人目の人がしゃべったときはびっくりして、いすごいと思いましたが、あと、議員席のいすのすわりがこちがすごくやわらかくて、なんかおもしろかったです。議員席やぼうし席で話すのを聞いていたらここにすわっている人達の気持ちとかがわかった

高丘小学校 湯出川紗雪さん

今日は、子ども議会でした。バスに乗って市役所について中に入った。予想していたより市役所の中がびっくりしました。3階の議場のところに入って、議場を見た。またまた予想していたのとちがいが、少しせまかったです。

平野小学校 湯本祥平さん

ぼくは、何年に一度しか出れない子ども議会に出れてとてもうれしかったです。議席に初めてすわってとてもきん張りました。そして、いざ議会が始まるとテレビで見たことのある映像ととても似ていてすごくワクワクしました。

平野小、高丘小の代表者が意見を言っているの聞いてとてもおどろきました。それは言っている人全員が中野市をもっといい市にしよう、観光客を増やしたいと、とてもいい意見を言っていたからです。

この意見に対しては市長さん、教育長さん達がとても分かりやすく答えてくれました。ぼくは全部かなわなくても、一つでもかなえばきつといい中野市になっていくと思います。

最後にぼく達が中野市の児童代表として意見を言えるという貴重な体験ができ、とてもうれし、一生思い出に残ると思います。

中野市実施計画 (平成20～22年度)を策定しました

実施計画とは、中野市総合計画の前期基本計画で定められた施策を、現実の行政の中で、どのように展開していくかを明らかにするための計画です。よって、前期基本計画を具体化し、詳細を補足するとともに、毎年度の予算編成指針になるものです。計画期間は3カ年で、毎年見直しを行います。

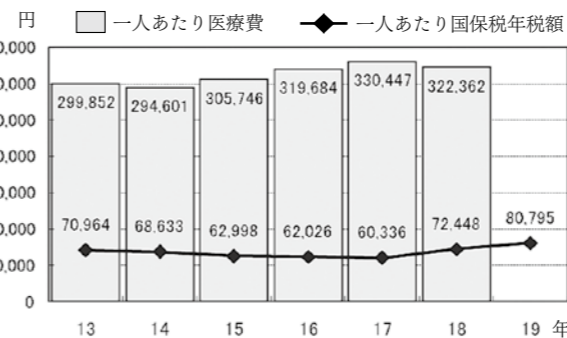
1. 概要 ■建設事業（ハード） 計画事業数 60 事業（うち、新規 15 事業） 計画期間事業費総額 69 億 2,561 万円 ※計画期間事業費 500 万円以上の事業を計上 ■非建設事業（ソフト） 計画事業数 11 事業（全て新規事業） 計画期間事業費総額 123 億 2,588 万 3 千円 ※計画期間事業費 100 万円以上の新規事業を計上	2. パブリックコメントの募集結果 平成 19 年 11 月 26 日から 12 月 14 日の間、広報なかのや市公式ホームページ上でご意見を募集しましたが、応募はありませんでした。皆様のご理解とご協力ありがとうございました。
	3. 計画書の公表場所 ・市役所政策情報課および豊田支所総務課 ・ホームページ http://www.city.nakano.nagano.jp

～今後も、「緑豊かなふるさと 文化が香る元気なまち」の実現に向け、計画的な事業推進に努めて参ります～

国保税率を改定します

市の国民健康保険では、今後の医療費の動向や医療制度改革などの影響を考慮し、予測される赤字を解消していくため、平成 20 年度において次のとおり国保税率の改定をお願いすることになりました。この改定により、平均で約 9.9 パーセントの引き上げとなります。

一人あたりの医療費と国保税額の推移



(注) 医療費は、医療機関などへ支払った金額ではなく、治療などにかかった金額です。

税率引き上げの理由

近年の急速な高齢化社会の進行などにより、医療費が年々増加し、国保会計の支出が増え続けています。一方、国保加入者の所得が減少していることなどにより、国保税による収入は年々減少してきている状況です。このため、収支のバランスを取るために「財政調整基金」を取り崩して国保会計の収入に充てましたので、基金残高

平成 20 年度の国民健康保険税率

区分 (年税額)	医療分		後期高齢者支援分	介護保険分 (40～64歳の第2号被保険者)	
	19年度	20年度	20年度新設	19年度	20年度
所得割 被保険者の19年の所得額に応じて	8.60%	5.70%	1.50%	2.10%	1.50%
資産割 被保険者の固定資産税額に応じて	22.00%	16.00%	6.00%	4.00%	4.00% (据置)
均等割 世帯の加入者一人あたりの額	20,500 円	23,500 円	6,500 円	7,000 円	8,000 円
平等割 一世帯あたりの額	22,000 円	21,300 円	5,900 円	4,800 円	5,300 円

(注) 国保税は1世帯ごと、「世帯主」が納税義務者となり課税されます。

が約十万円と底をついた状況となりました。そこで、平成十八年度に引き続き平成十九年度において、国保税率の引き上げを実施しましたが、後期高齢者医療制度創設に伴い、この税率のままでは国保財政の運営が難しいため、市議会や国保運営協議会でご審議いただき、やむを得ず平成二十年の税率を引き上げさせていただきました。

「まちづくり交付金事業」を実施しています

市では、「北信州の中心都市として、にぎわいと誇りにあふれる都市の再生」を推進するため、平成十九年度から国のまちづくり交付金を活用した事業を進めています。まちづくり交付金事業を一体的に盛り込んだ「都市再生整備計画」を作成しましたので、その内容を公表します。

- 1. まちづくり交付金とは？**
地域の歴史・文化・自然環境などの特性を活かした、地域主導の個性あふれるまちづくりを実施し、都市の再生を効果的に推進することにより、地域住民の生活の質の向上と、地域経済・社会の活性化を図ることを目的として、平成十六年度に設立された制度です。
- 2. 制度の概要**
市町村は、まちづくり交付金の交付を受けるため、地域の特性を踏まえ、まちづくりの目標と、目標を実現するために実施する各種事業を記載した、「都市再生整備計画」を作成します。計画期間は、概ね五年以内です。

内容	目標	期間	範囲
都市再生整備計画の概要	北信州の中心都市として、にぎわいと誇りにあふれる都市の再生	平成十九～二十三年度	中野地区 998 ha

- 国は、市町村が作成した都市再生整備計画が、都市再生基本方針に適合していると認められた場合、年度ごとに交付金を交付します。交付金の交付限度額は、交付対象事業費の概ね四割となります。
- 3. 制度の特徴**
- 地方の自主裁量性が極めて高く、従来補助の対象とならなかったような、市町村の提案に基づく事業（提案事業）も補助対象となります。
 - 事前の具体的目標設定と、目標達成状況の事後評価が重視され、交付期間終了時に、市町村は目標などの達成状況に対する事後評価を行い、その結果などをチェックし、公表します。
- (1) 基幹事業
- 道路事業（道路新設、道路舗装、歩道整備）：吉田西条線、横町普代線、南宮線、三好町線西、中野2号線、中野5号線
 - 地域生活基盤施設整備：防災情報通信施設整備、市民体育館耐震改修、市内情報板設置
 - 高質空間形成施設整備：中町線沿道空間整備
 - 高次都市施設整備：文化会館（地域交流センター）建設
 - 既存建造物活用事業：まちなか交流の家整備
- (2) 提案事業
- 地域創造支援事業：防災情報通信施設整備（他用途活用分）、旧中野小学校西舎活用事業、陣屋県庁記念館改修、公衆トイレ改修、土人形の里づくり事業
- ※詳しくは、直接お問い合わせください。市公式ホームページをご覧ください。
- ホームページ <http://www.city.nakano.nagano.jp/city/seisaku/index.html>

後期高齢者医療制度に伴い国保税区分が変更されます

平成 20 年 4 月 1 日から後期高齢者医療制度が実施されます。この制度に伴い、国保税の区分に「後期高齢者支援分」が新設されます。

国保被保険者全員が 65 歳～74 歳の世帯は、国保税の徴収方法が変わります

国保被保険者全員が 65 歳～74 歳の世帯の保険税は、原則として世帯主の年金から天引きとなります。ただし、世帯主が国保被保険者以外の場合や、年金額が年額 18 万円未満の場合、また、介護保険料の天引きと合わせた額が年金額の 2 分の 1 を超える場合は、天引きは実施されません。この場合は、個別に国保税を納めていただくこととなります。

中野市環境基本計画(案) パブリックコメント募集結果



中野市環境基本計画の策定にあたり、貴重なご意見・ご要望をお寄せいただきありがとうございました。
お寄せいただいたご意見と、それに対する市の考え方をまとめましたので、ここでお知らせします。

問い合わせ先 市役所 環境課 環境係 (☎(22)2111内線247)

ご意見①

地域の特性を生かし、中野市ならではの計画をつくること大切と思うが、残念ながら総花的かつ一般的な計画にとどまっており、「中野市の」計画という色彩が見て取れない。中野市の地域特性を「農業が盛んな地域」、「豊かな自然が残されている地域」の二点から捉え、これを柱とした計画を立てるべき。
※総花(そうばな)：関係者すべてに利益や恩恵を与えるやり方

市の考え方

計画を中野市の地域特性に合ったものにすることは重要です。しかし、本計画は市環境基本条例の中で「環境の保全に関する施策を総合的かつ計画的に推進するための基本となる計画を定めなければならない」とされていることから、農業と自然からだけでなく、多様な視点から環境全般を網羅する必要があるため、総花的になります。

ご意見②

計画を管理するために適切な評価指標を掲げることが大切だが、計画書の随所に首を傾げる指標が掲げられている。例えば、緑化の指標として従来どおり公園の面積が掲げられているが、公園に求める市民のニーズは量より質に変わっている。
そのほかの指標についても、全般的に見直ししてほしい。

市の考え方

市が取り組む計画の進行を管理する方法のひとつとして、具体的な数値による評価指標を設定しました。
項目や数値等は、更に詳細な説明を加えるなど、より分かりやすい表現にし、適切な評価指標となるよう検討しました。

写真



ご意見③

基本計画を策定した後は、年次ごとの実施計画の策定をお願いしたい。また、実施のためにかかる予算も算定し、裏づけを明確にしてほしい。

市の考え方

市の施策については、毎年三年の実施計画を策定、見

ご意見④

直しを行い公表しています。本計画での取り組みも、その中で対応します。
また、市民・事業者の取り組みは、「(仮称)中野環境会議」において年間事業計画を策定していくものと考えています。

ご意見⑤

前回の計画に対する反省点を踏まえてほしい。行政では各部署において様々な計画を作り、それに基づいて事業が行われているが、市民の目にはそれがどの程度達成されているのか理解できない。
次々と作っては作っただけでお終いという印象が未だ強いのが現状である。それでは市民の協力は得られないのではないか。

市の考え方

反省点の記述の追加について検討します。なお、市では本計画に基づく報告書として「中野市環境白書」を毎年作成し公表しています。この白書は、行政としての取り組みの進行状況を取りまとめたものです。新たな計画の中では「(仮称)中野環境会議」において、市民・事業者の活動内容も含めた環境白書を作成し、公表することで、市民の皆さまのご理解とご協力をいただきたいと思います。

ご意見⑥

環境という視点に立ったとき、中野市はどのような地域づくりを目指していくのかというビジョンが伝わってこない。
そもそも環境分野で十年というスパンで考えるのは短すぎる。百年後の中野市という点から出発して考えたほうが将来像をイメージしやすい。

市の考え方

百年後の遠い将来を予測することは大変難しいことです。本計画では、現在想定されることを基に、市民・事業者・市が共に目指す十年の計画を策定します。

しかし、今後の社会情勢や環境の変化に対応するため、十年以内であっても必要に応じて見直しが必要と判断される際には、本計画の見直しを考えています。

ご意見⑦

「環境を守る」＝持続可能な社会に転換する」という観点から、もう一度施策を体系づける必要がある。
持続可能な社会を実現するには、①生態系を破壊しない②産業を自然の許容範囲に収める③私たちのライフスタイルを見直すの三点が重要であり、すべての施策についてそれを基準に捉え直す必要があると思う。

市の考え方

①から③の三点が持続可能な社会を実現するために重要であるとのご意見は、市としても共通の認識です。また、本計画の内容の全てが環境を守り、良くしていくための取り組みだと考えています。
しかし、市が行う施策のみで持続可能な社会に転換することは困難であり、特に①③は市民の皆さんと、また①②は事業者の皆さんと協力した取り組みによって前進するものと考えています。

ご意見⑧

パブリックコメントを実施してもなかなか意見が集まらないのが現状であると思う。地域に向いての説明会が必要であると考え。
手続を無難にこなすことよりも、結果としていいものをつくることを優先させたほうがいいと思う。

市の考え方

市では昨年六月、公募などによりお集まりいただいた市民の皆さんによる「市民環境会議」を立ち上げ、以降毎月会議を開催してきました。また、昨年九月には市民環境意識調査も実施しました。

そして今回、パブリックコメントにより広く市民の皆さまからの意見を求めており、各地域での住民説明会の開催は実質的に困難であります。計画の策定に時間をかけるよりも、なるべく早い時期に実行していきたいと考えています。

市の考え方

ご指摘のとおり構成員は重なりませんが、違う役割を担っているものと考えています。
なお、「(仮称)中野環境会議」を早い時期に設置し、その会議の中で「(仮称)エコパートナーシップなかの」の必要性について検討していくこととしています。

北信地区狩猟者（ハンター） 確保のための説明会 開催

～あなたもハンターになろう！～



最近、ツキノワグマやイノシシなど野生鳥獣による農作物被害が増加しています。

野生鳥獣被害を減少させるためには、狩猟などによる生息数の調整が有効な手立ての一つですが、北信地方事務所管内の狩猟者は減少傾向に加え高齢化が進み、このままでは近い将来北信地域の狩猟者数が激減し、野生鳥獣被害を防ぐ手立てが大幅に損なわれかねません。

そこで、野生鳥獣被害にお困りの方や新たに狩猟を始めてみたいと思っておられる方を対象に、野生鳥獣の生態や狩猟について勉強するとともに、狩猟資格を取得するための説明会を次のとおり開催します。多くの皆様のご参加をお待ちしています。

日時 1月20日(日) 午後1時～4時
場所 市民会館41号会議室
内容
 ・講演 – 野生鳥獣被害とどう向き合うか – 日本獣医生命科学大学 准教授 羽山伸一さん
 ・講話 – 狩猟の楽しみ – 北信猟友会 会長 赤津安正さん
 ・狩猟免許取得説明
 ・獣肉の試食
 ・質疑応答

問い合わせ先 市役所農政課耕地林務係
 (☎(22)2111内線251)
Eメール kochi@city.nakano.nagano.jp

音声告知放送に お申し込みください



市では、夏までに整備する情報基盤（光ファイバー・同軸ケーブルによる情報通信網）を利用して、災害等緊急情報などを音声により告知する放送システムを整備します。

この放送システムにより、各家庭に音声告知放送端末機（スピーカー）を設置することで、市からの緊急情報や、各種団体等からのお知らせを聞くことができます。

市では、全てのご家庭にこの情報をお届けしたいと考えています。そのため、各家庭へ音声告知放送端末機一台を無償で貸与します。（引込み線の工事費については市が負担しますが、建物内の工事費等については、各ご家庭での負担となります）

ぜひ、音声告知放送のご利用をお申し込みください。

音声告知放送の利用申し込みから端末機設置までの流れ

- ①「中野市音声告知端末機貸与申込書」に必要事項を記入してください。
 - ②「申込用紙（ページ）」から必要な情報（グループ）を選んでください。
 - ③「中野市音声告知端末機設置希望業者申込書」からスピーカーの設置を行う業者を選んでください。
 - ④「申込用紙（ページ）」を返信してください。※切手はいりません。
- 申し込み後、指定した業者から連絡がありますので、工事の日程を調整してください。約束の日時に工事に伺います。
- （豊田地域の方は、常会長さんへ提出してください）
- ◇多くの皆さんの申し込みをお願いします。詳しい内容は、全戸配布しました。チラシ、パンフレット等をご覧いただき、不明な点はお問い合わせください。
- 問い合わせ先**
 市役所政策情報課情報係
 (☎(22)2111内線217)

平成19年度事務事業評価の最終評価を決定しました

市では、昨年7月から進めてきました事務事業評価について、この度、中野市行政改革推進本部において最終評価を決定いたしました。

決定した評価を基に、多種多様な市民ニーズに対応するため、常に評価に基づく事務事業の推進に努めていきます。

○最終評価

- 【AA】拡大…事業内容を拡充、実施方法を改善しながら拡大
- 【A】現状継続…当面、現状どおり継続
- 【B】改善継続…事業は継続するが、経費節減効果等につながる改善をしながら継続
- 【C】縮小…対象事業、事業量等を見直し、事業そのものを縮小
- 【D】統合又は廃止…終期を設定し、廃止する。または、他事業と統合

問い合わせ先 市役所政策情報課行政管理係 (☎(22)2111内線401)

～事務事業最終評価の内容～

事業名	評価	事業名	評価	事業名	評価	事業名	評価
中野市総合防災訓練	A	文化学習活動推進・支援	A	保育所地域活動事業	B	新規就農者支援補助事業	A
市政功労者・善行者表彰式	A	西部地区地域創造祭（西部地区文化祭）	A	幼児教育補助金	B	市農作物鳥獣駆除推進協議会負担金	A
職員表彰	B	子ども読書週間	AA	公衆便所維持管理	A	猿・熊・猪害特別対策事業負担金	A
職員研修事業	A	親子ふれあいセミナー（映画会）	B	生ごみ堆肥化機器等購入費助成金	A	害獣対策事業補助事業	A
遠距離通学定期支給事業	A	お楽しみ創作イベント	AA	環境美化ごみ集積施設建設事業補助金	B	有害鳥獣駆除補助金	A
生涯学習市民のつどい	A	夏休み工作教室	D	中山晋平記念館まつり	A	農道補修用材料支給事業	A
鳥の大学	D	文化講演会	D	中山晋平記念館各種ミニコンサート	B	きのこ料理レシビカード作成事業	B
チョウゲンボウ探鳥会	AA	図書館まつり	A	高野辰之記念館各種ミニコンサート	B	売れる農業 情報発信推進事業	A
三高校野球大会	B	文学講座	A	中山晋平記念音楽賞事業	A	土人形絵付けコンテスト事業	A
市民ソフトバレーボール大会	B	親子読書活動セミナー	B	晋平・辰之メモリアル事業	B	プレミアム付商品券支援事業補助金	B
市民ビーチバレーボール大会	B	子ども読書推進講座	A	中野市民音楽祭	A	港まつり参加事業	D
中野市新春走り初め大会	B	高齢者にやさしい住宅改良促進事業	A	絵画等美術品購入事業	B	土人形の里づくり事業	A
B&G財団会長杯中野市綱引き大会	B	結婚相談事業	B	消費生活対策事業（消費生活講演会）	B	勤労青少年ホーム利用者作品展事業	A
市民体育大会補助事業	A	法律相談事業	A	人権センターまつり	B	働く婦人の家利用者作品展事業	A
市民書道展	A	高齢者等除雪費補助事業	A	中野人権センター人権教育講座	D	THE☆若者・まちなか音楽会事業	B
総合文化祭（文化展）	A	障害者在宅福祉タイムケア事業	B	差別をなくす市民集会	B	道路補修用材料支給事業	A
総合文化祭（芸能祭）	A	レセプト点検委託事務	B	歌友会参事会づくり事業 共にいきいき市民のつどい	B	花のまちづくり推進事業	B
市民作品展	A	ガキ大将フェスティバル事業	A	緑化苗木頒布事業	A	上下水道フェスティバル事業	B

あつたか福祉灯油 購入費の一部助成を行います



市では、灯油代の急騰に対応するため、低所得世帯に対して灯油購入費の一部を助成することにしました。あらかじめ、該当すると思われる方に申請書を送付しますので、該当する方は申請書に記入、押印のうえ同封の返信用封筒により、ポストに投函してください。後日、助成金を指定口座に振り込みます。

なお、申請書が届かない方で該当すると思われる方は、お手数でも問い合わせ先までご連絡をお願いします。

- ・身体障害者手帳1級又は2級の者と同居している世帯
- ・精神障害者保健福祉手帳1級又は2級の者と同居している世帯
- ・療育手帳A1又はA2の者と同居している世帯
- ・特定疾患医療受給者証所持者と同居している世帯
- ・母子世帯
- ・父子世帯

- ・生活保護世帯
- 助成額 一世帯当たり 五千元
- 提出期限 三月三十一日(月)
- 問い合わせ先 市役所福祉課厚生保護係 (☎(22)2111内線295)
- 市役所健康長寿課長寿支援係 (☎(22)2111内線243)
- 豊田支所健康福祉課福祉係 (☎(38)3111内線125)

民生児童委員の 担当区域が変更になりました



12月号の広報なかでお知らせしました、新しい民生児童委員のうち、西町地区の担当区域が一部入れ替わり、下記のとおり変更になりました。

よろしくお願いたします。

○高橋 昭子 委員
担当区域 「4～6、14番組」

○樋口 春雄 委員
担当区域 「1～3番組」

問い合わせ先
 市役所福祉課厚生保護係 (☎(22)2111内線295)

嘱託・臨時職員採用試験

平成20年度採用予定の中野市嘱託・臨時職員、北信広域連合嘱託職員の採用試験を行います。

○中野市

1 採用試験実施職種、予定人員、勤務機関及び職務内容

(1)嘱託職員…直接業務を担当する職員で、1年以内を単位に任用される職員

職種	予定人員	勤務予定機関及び職務内容
保健師	若干名	健康福祉部に勤務し、保健指導業務に従事します
管理栄養士	1名程度	健康福祉部に勤務し、栄養指導業務に従事します
社会就労センター指導員	1名程度	社会就労センターに勤務し、指導業務に従事します
働く婦人の家指導員	1名程度	働く婦人の家に勤務し、指導業務に従事します
保育士	若干名	保育園に勤務し、保育士業務に従事します
放課後児童教室指導員	若干名	小学校の放課後児童教室に勤務し、指導業務に従事します

(2)臨時職員…1時間単位、6カ月以内の臨時的任用職員

職種等	予定人員	勤務予定機関及び職務内容
一般事務A	若干名	庁内及び出先機関等に勤務し、事務補助に従事します
一般事務B	若干名	図書館、記念館等に勤務し、事務補助に従事します
文書通信員	1名程度	文書通信業務に従事します
長時間保育士	1名程度	保育園に勤務し、保育士業務に従事します
放課後児童教室指導員	若干名	小学校の放課後児童教室に勤務し、指導業務に従事します
保育園調理技師	1名程度	保育園に勤務し、調理業務に従事します
学校給食センター調理技師	若干名	学校給食センターに勤務し、調理業務に従事します
学校図書	1名程度	小学校に勤務し、司書業務に従事します
障害者対象(身体・知的障害者)	1名程度	庁内及び出先機関等に勤務し、事務補助に従事します

○北信広域連合 嘱託職員採用試験

1 採用試験実施職種、予定人員、職務内容

職種	予定人員	職務内容
介護員	15名程度	下記施設のいずれかに勤務し、主に介護業務に従事します

2 勤務予定施設一覧

施設名	所在地
老人ホーム望岳荘	下高井郡木島平村徳高721-3
老人ホーム高社寮	中野市西条 62-2
老人ホーム千曲荘	飯山市常郷 163
老人ホームいで湯の里	下高井郡山ノ内町佐野799-2
老人ホーム菜の花苑	下高井郡野沢温泉村豊郷9863-1
老人ホームふるさと苑	中野市穴田 2322-1

3 受験資格

- (1)必要な資格 特になし(ただし、資格がある者は優遇されます)
- (2)年齢要件 原則ありませんが、健康でかつ介護業務に従事可能な者

4 試験方法・期日・試験会場

- (1)試験方法…面接試験
- (2)試験期日…2月10日(日)
- (3)試験会場…中野市豊田支所 2階会議室

5 その他

申込受付期間は1月7日(月)から2月5日(火)までです。(受験案内及び試験申込書は、北信広域連合事務局〈中野市豊田支所内〉および各組織市町村の役所・役場の窓口、または各老人ホームにあります)

受験資格等の詳細は、北信広域連合事務局総務係(☎(38)5050)までお問い合わせください。

2 試験方法・期日・試験会場

- (1)試験方法…面接試験
- (2)試験期日…2月3日(日)
- (3)試験会場…中野市市民会館 会議室

3 その他

- ①試験申込書の受付期限は、1月21日(月)までで、受付時間は市役所開庁日の午前8時30分から午後5時30分までです。なお、郵送による申し込みは1月21日まで消印のあるものに限ります。
- ②申込方法は、所定の試験申込書に本人が必要事項を記入し、本人が市役所庶務課職員係に持参するか、または簡易書留等の確実な方法により郵送してください。
- ③受験案内及び試験申込書は、市役所庶務課・総合案内、豊田支所総務課、中央・北部・西部の各公民館、永田窓口サービスステーションにあり、市のホームページでもご覧いただけます。
- ④障害をお持ちの方を対象とする採用区分については、身体障害者手帳または療育手帳の交付を受けている者で、自力で通勤ができ、かつ、介護者なしで職務遂行が可能な者を対象としています。

受験資格等の詳細は、市役所庶務課職員係(☎(22)2111内線209・213)までお問い合わせください。

○督促状
納期限が過ぎても納付がされない場合には、地方税法により、納期限から二十日以内に督促状を送付してお知らせします。督促状が届くと、督促料として百円が加算されます。

市税は、市のさまざまな事業を行うための費用を、所得や資産の状況に応じて、皆さんに公平に負担していただいております。税務課では、納期限内に納付された方と、納期限内に納付されなかった方との不公平をなくし、税負担の公平性を確保するため、次のように適切な滞納整理を行っています。

延滞金

地方税法で年率 14.6%と定められています。

▼計算方法

$$\text{延滞金} = \text{税額 (1,000円未満切捨て)} \times \text{延滞した日数} \times \text{年率} / 365$$

なお、納期限から1カ月の間は、前年11月末日における商業手形の基準割引率に年4%の割合を加算した割合で計算されますので、平成19年は年率4.4%・平成20年は年率4.7%となります。

中野市における差し押さえ件数

差押財産	平成18年度	平成17年度	平成16年度(※)
預金差押	48件	80件	71件
給料差押	13件	41件	29件
その他の債権差押	18件	18件	19件
動産差押	7件	0件	0件
不動産差押	97件	82件	11件
計	183件	221件	130件

(※平成16年度においては、旧中野市分のみ件数)

タイヤロック導入

市では、納付に応じない等の悪質と思われる滞納者に対して、タイヤロック(写真)を使用した自動車の差し押さえを実施することになりました。



納め忘れがないように、便利で安心、手続き簡単な「口座振替」をお勧めします。取扱金融機関：八十二銀行、中野市農協、北信州みゆき農協、長野信用金庫、長野銀行、長野県信用組合、長野県労働金庫、ゆうちょ銀行

市税に関するご相談はお早めに市役所税務課へ(☎(22)2111)

○市県民税・国民健康保険税・軽自動車税 … 課税係(内線225)

○固定資産税・都市計画税・償却資産 … 資産係(内線226)

○市税の納付・口座振替・インターネット公売 … 収納係(内線227)

☆税務課ホームページ：<http://www.city.nakano.nagano.jp/city/zeimu/>



市税の納期内納付はお済みですか？

「目ごころより、ご理解、ご協力をお願いいたします。市税の納期内納付について、ご協力をお願いいたします。」

○延滞金
納期限を過ぎると、納期限内に納付された方との公平性を保つため、本税のほかに延滞金が増加されます。延滞金については、地方税法で定められた次のとおりです。

○滞納処分(財産の差し押さえ)
地方税法では、督促状が発送された日から起算して十日を経過した日までに完納されない場合には、滞納者の財産を差し押さえなければならぬと定められています。

インターネット公売 随時実施中

インターネット公売とは、各行政機関が税金などの滞納者から差し押さえた財産を、インターネットを利用して、国税徴収法などに基づき売却(公売処分)する手続きの一部です。

インターネット公売ホームページ

<http://www.city.nakano.nagano.jp/koubai/index.html>

第44回中山晋平記念音楽賞 優秀賞入選曲発表会 開催



▲昨年の発表会の様子

期日 一月二十六日(土)
時間 午後一時三十分から
会場 市民会館ホール
内容 入選曲受賞者の表彰、
優秀賞入選曲の発表、記念公演
問い合わせ先
市役所文化振興課文化振興係
(☎)2111内線394

今回、四十四回目を迎える「中山晋平記念音楽賞優秀賞入選曲発表会」を開催します。応募総数二百五十二曲の中から選ばれた優秀賞入選曲が市内の音楽団体などにより発表されます。

また、記念公演として長野市出身で東京芸術大学卒業の若手ヴァイオリニスト俣野良枝さんによる演奏会を開催します。どちらも入場は無料となっております。大勢の皆さんのお越しをお待ちしています。

記念公演 俣野良枝演奏会



～プロフィール～
長野市出身。4歳より才能教育にてヴァイオリンを始める。第43回毎日新聞主催全日本学生音楽コンクール長野県大会第1位を最年少にて受賞。あわせて東京大会入選。長野高等学校にてソリストに抜擢され管弦楽団とモーツァルトヴァイオリン協奏曲を共演。2004年、アンサンブルNOVAとヴィヴァルディヴァイオリン協奏曲を共演。2005年、長野市にてソロリサイタルを開催。2006年、東京芸術大学卒業。



▲昨年のマナビィステージの様子

生涯学習市民のつどい ボランティアの輪を広げる集い 開催

・安藤照治・ユウ子夫妻によるマジックショー
・ナチュラールムーブメント
3・2・1の皆さんによるダンスのステージ
○第二部 記念講演
【午後二時十分から】
講師 岡村 譲さん(新潟県川口町長)
演題 「新潟県中越地震 川口町の復興への道のり」
今回は、三年前に発生した

新潟県中越地震で最大震度七を記録し、甚大な被害を受けた川口町の町長さんから、当時の様子と復興まで道のりをお聞きます。

主催 中野市・中野市教育委員会・中野市生涯学習推進協議会
共催 社会福祉法人中野市社会福祉協議会・ボランティアの輪を広げる集い実行委員会
その他 当日は、手話通訳が付きまします。託児もありませんので、事前にお申し込みください。

問い合わせ先 市役所生涯学習課生涯学習推進係
(☎)2111内線307

市民の皆さんに学習に対する意欲や関心をより高め、また、ボランティアをはじめ市民活動への参加を促進し、豊かで活力ある社会を築いていくことを目的に、今年も「平成十九年度生涯学習市民のつどい」とあわせて「第三回ボランティアの輪を広げる集い」を開催します。

日時 二月二日(土)午後一時三十分から
会場 市民会館ホール
入場 無料
○第一部 マナビィステージ(活動発表)
【午後一時三十分から】

入札参加資格者 中間受付をします

平成20年度に市が発注する建設工事、測量及び建設コンサルタント等の競争入札参加資格審査申請を受け付けます。今回は、平成19・20年度入札参加資格の中間年の追加申請です。
※現在登録されている場合は、申請の必要はありません。

受付期間 2月1日(金)～2月29日(金)必着

なお、物品等競争入札参加資格者申請については、随時受け付けています。
入札参加資格審査申請要領等は、財政課において配布するほか、市のホームページからもダウンロードできます。
受付・問い合わせ先
市役所財政課管財係 (☎)2111内線222
ホームページ <http://www.city.nakano.nagano.jp/>

食農フォーラム 開催

今回の食農フォーラムでは、『聞いて！見て！味わう！』をテーマに、地産地消の推進と食と健康について考えます。
大勢の皆さんの参加をお待ちしています。

日時 2月9日(土)午前10時～午後1時40分
会場 アップルシティーなかの
内容 講演会、料理実演、試食会

○講演 食文化史研究家 永山久夫先生
(出演番組 FM長野346グループフライデー「おいしい話しをしよう」ほか)
演題 「野菜は日本人の100歳食～野菜ときのおいしい話～」



○講演、料理実演 料理研究家 横山タカ子先生
テーマ 「風土が作る食卓」



○試食会
・横山タカ子先生の料理と我が家の料理
大集合料理コンクール入選作品
・中野市の地場産品紹介・直売
※入場無料ですが、1月25日(金)までにお電話等で参加申し込みが必要です。

申し込み・問い合わせ先 市役所売れる農業推進室 (☎)2111内線381

「売れ農」情報局



やぐらんぼの施設栽培
加温始める

市内の農家十五戸余りでは、年末年始から、さくらんぼ園をビニール被覆して加温するハウス栽培を行っています。

この時期に加温を開始すると、三月下旬から収穫ができ、開花から成熟までが四十～五十日と短く、収益性も上がり、市内では栽培者が増加傾向にあります。

加温が始まったハウスは、夜間が十度ぐらいで、日中は二十度ぐらいに保たれ、適度に散水を行うなどの管理が行われています。

一月下旬には、ほんのり甘い香りがする白色の花が満開に咲き、ハウスの中は、一足早い春を感じることが出来ます。また、開花と同時に進む受粉作業は、ミツバチを放しているほか、開花期の十日程度は、綿棒を使って人工受粉が念入りに行われます。

特に、同じ品種の花粉では結実しないという性質があるため、園内には代表的な品種の佐藤錦をはじめ、高砂や香夏錦、紅秀峰など二品種以上の樹が植えてあります。



▲さくらんぼの花

受粉作業が終わると、二月中旬から摘果作業が行われ、温度管理に注意しながら、三月中旬には、真っ赤な甘いさくらんぼが収穫期を迎えます。

収穫されたさくらんぼは、化粧箱に詰められ、高級さくらんぼとして東京・大阪などの市場へ出荷されます。



風邪やインフルエンザでお医者さんにかかる機会が増えるこの時期、今月は子育て課から「乳幼児等福祉医療費給付金」についてご紹介いたします。

今月から、乳幼児等福祉医療費給付事業の対象年齢を小学校三年生までのお子さん扩大到しました。申請手続きが済みの方は受給者証が届いておりますか。申請手続きが済んでいない方は至急手続きをお願いします。

○受診する際は次のことに注意しましょう。

- ・県内の医療機関・薬局を受診する際は、毎回病院等の窓口で必ず「福祉医療費受給者証」を提示してください。
- ・提示しないと、給付が遅れたり、給付されない場合もあります。
- ・県外の医療機関・薬局

○給付金が支払い額と合わないのはなぜか？
給付金の支給対象は、保険適用の外来、入院診療費及び薬代です。そのため、インフルエンザ等の予防接種代や健診料、薬の容器代等の費用は給付金の支給対象外となります。

もし、三ヶ月後の支給日に入金がない等、ご不明な点がございましたらお問い合わせください。

お子さんの病気が突発的なものが多いです。かかりつけ医を持つことが大事です。また、できるだけ診療時間内での受診をお勧めします。夜間、急な病気に困ったら、まず電話！小児救急電話相談「#8000」をご利用ください。

問い合わせ先 市役所子育て課子ども支援係
(☎)2111内線356



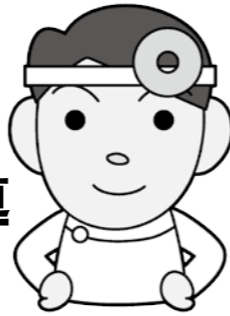
続

平成20年4月から

40歳から74歳までの方を対象とした

特定健診・特定保健指導

が始まります



～国民健康保険や会社の健康保険で健診・保健指導を義務付け～

①

40歳～74歳の方は、加入している医療保険者が行う健診・保健指導を受けることになります。

対象者 40歳～74歳の医療保険加入者（家族を含む）

現在行われている健診は、市が行う基本健康診査（いきいき健診）や事業所の一般・成人健診や生活習慣病予防健診などがあります。サラリーマンのご家族の方は、加入している医療保険者が行う健診を受ける方、市で健診を受ける方とさまざまでした。

しかし、平成20年4月からは、医療保険者の責任で40歳～74歳の方の健診・保健指導を行うことが義務付けられました。そのため、どなたも加入している医療保険者が指定する健診を受けることとなります。

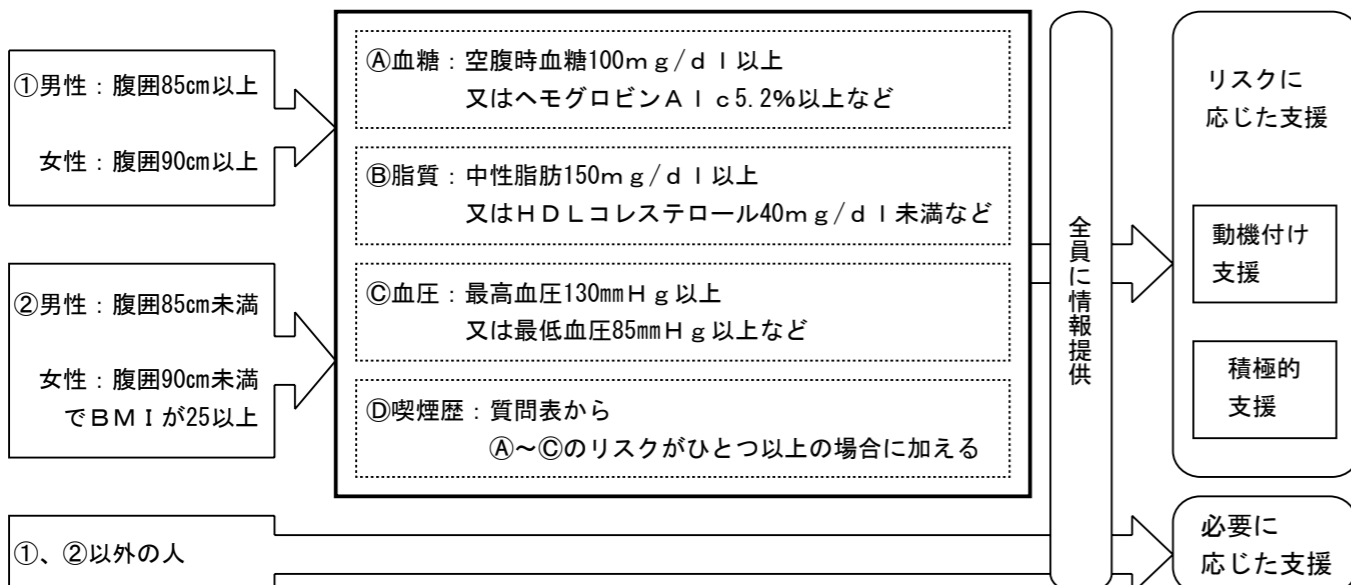
- 中野市国民健康保険加入者・・・健診は、市が行います。
- 会社に勤めている方とその家族（被扶養者）・・・健診は職場で加入している健康保険で行います。

②

生活習慣病を予防・改善するためメタボリックシンドロームに着目した健診を行います。

現在、医療費の約5割は、心臓病、脳卒中などの循環器病、糖尿病及びその合併症です。これらは生活習慣病といわれるもので、その兆候は早い段階から健診結果に現れており、メタボリックシンドローム（内臓脂肪症候群）と深く関係しています。

そこで、まず健診では、腹囲とBMI（体重kg÷身長m÷身長m）から内臓脂肪の蓄積を見ます。次に血糖、血圧、脂質、喫煙のリスクにより、保健指導が必要かどうか判定します。



③

個人の健康状態に応じた生活習慣改善のための支援をします。

健診を受けることは、今自分がどういう状態にいるのかわかり、自分の生活習慣を見直すよききっかけです。

健診の結果からリスクに応じて、情報提供、動機付け支援、積極的支援等、個人に合わせ食事や運動等の望ましい生活習慣のためのサポートをします。

これにより自分の生活習慣の問題点が見え、自分なりの健康づくりをしていけるのです。

健康な人も含め

情報提供

より健康な生活を送るための生活習慣の見直しや、生活習慣を改善するきっかけになる情報を提供します。

メタボ予備群

動機付け支援

自らの生活習慣を振り返り、生活習慣改善のために自ら目標を設定し、行動に移すことができるように支援します。

メタボに該当

積極的支援

動機付け支援に加え、定期的継続的な支援を行い、自ら目標を設定し、行動に移すことができるよう支援します。

◆◆19～39歳の方と75歳以上の方の健診について◆◆

- 19～39歳の方は、加入している医療保険者に関係なく、従来どおり、市の「いきいき健診」をお申し込みいただき、受診してください。
- 75歳以上の方についても、新設される後期高齢者医療制度の被保険者となりますが、従来どおり、市の「いきいき検診」をお申込みいただき、受診することもできます。

高齢者医療制度の見直しについて

今般「与党高齢者医療制度に関するプロジェクトチーム」において、高齢者医療制度について以下のとおり取りまとめられ、政府としても実施することとされましたので、その内容をお知らせします。なお、正式に決定されれば、3月に新たな高齢受給者証を再発行いたします。

◎70～74歳の方(注1)の窓口負担について

平成20年4月から平成21年3月までの一年間窓口負担が1割に据え置かれます。

(注1) 既に3割負担を頂いている方、後期高齢者医療制度の対象となる一定の障害認定を受けた方は除きます。

(注) 昨年の制度改正では、70～74歳の方の窓口負担については、平成20年4月から2割負担に見直されることとされていたものを据え置くものです。

新春走り初め大会

▶今年一年の健康を祈り走りました

新春を迎えた1月2日、第3回新春走り初め大会を開催しました。

当日は、小雪が舞う中、子どもから大人まで市内外から約120名が参加して、豊田文化センター前をスタート・ゴール地点として、約2kmのコースを走りました。

参加された皆さんは、すがすがしい新春の朝を、全力で走る人、家族や友達と一緒に走る人など、それぞれ思い思いのペースで走り、新しい年をスタートしました。



新春のつどい

▶ふるさと太鼓の勇壮な演奏がありました

1月2日、豊田文化センター駐車場において、新春のつどいを開催しました。当日は、大勢の皆さんが参加する中、地元の食材を使った、とん汁の無料サービスがあり、大勢の皆さんに振舞われました。その後、ふるさと太鼓の皆さんによる勇壮な演奏が行われました。

これは、新春走り初め大会の開催に併せ、今年初めて開催したもので、会場では、新年のあいさつを交わしている姿も見られました。



中野市婦人のつどい

▶「元気な老人」になるためのお話がありました

12月8日、働く婦人の家において、中野市女性団体連絡協議会主催による、第31回中野市婦人のつどいが開催されました。

当日は、講師に飯山赤十字病院副院長古川賢一先生をお迎えして「ご存知ですか？老化とは？」と題し、講演が行われました。

参加された皆さんからは、先生のユーモアを交えたお話しに、会場一杯に笑いが広がりました。



表紙の説明

中野市消防団 出初式！

1月4日、中野市消防団の出初式が市民会館ホールで行われました。式典に先立ち、消防団員が中野小学校から市民会館までを行進。はしご乗り保存会の皆さんによる伝統の「はしご乗り」も、中央広場公園と市民会館駐車場で披露されました。続く式典では、消防団長のあいさつや市長訓示、各種表彰や音楽隊による演奏などが行われました。



このコーナーでは、皆さんからの投稿を受け付けていますので、地域の身近な話題をお寄せください。
なお、掲載された方には、粗品を進呈いたしますので、どしどしお寄せください。
あて先 〒383-8614
中野市三好町一丁目3番19号
市役所庶務課秘書広報係
Eメール：hisho@city.nakano.nagano.jp

NAKANO スナッツ

県交通安全運動推進本部顕彰伝達式

◀海野北信地方事務所長から青木市長へ手渡されました

12月13日、市役所市長公室において、市内での交通死亡事故ゼロ継続300日達成による、長野県交通安全運動推進本部長表彰が行われました。これは、一昨年11月11日から昨年9月6日までの間、交通死亡事故がゼロだったことを受けて表彰されたものです。また、中野市の最長記録は445日（昭和59年以降）で、今月末には記録を更新する予定です。市では、これからも、500日、そして1000日を目指し交通安全啓発を行っていきます。



人権週間街頭啓発

◀行き交う人たちに人権の大切さを訴えました

12月4日の早朝、信州中野駅前において、人権週間街頭啓発活動が行われました。

当日は、人権擁護委員の皆さんと市長が、街頭に立ち、通勤や通学で行き交う人たちにチラシなどを渡して人権の大切さを訴えました。

この活動は、12月4日から10日までの「人権週間」にあわせ、市民の皆さんに人権尊重の意識を高めていただくことを目的に毎年行われています。



消防団年末夜警実施

◀市長が詰所へ激励に訪れました

12月25日から30日までの6日間、市消防団による毎年恒例の年末夜警が実施されました。

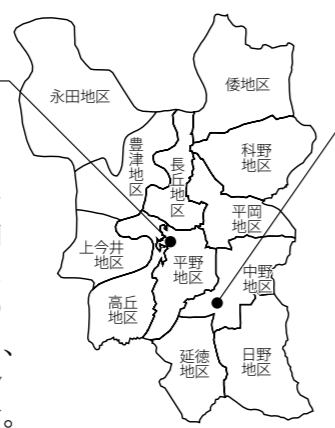
これは、地域住民に防火と防犯の注意を呼びかけるとともに、地域の財産、生命を守ることを目的に実施されているものです。

また、夜警初日の25日には、市理事者および団幹部が各分団の詰所を巡回し、夜警にあたっている団員に対して督励を行いました。

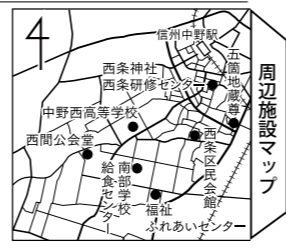




ながみね 長嶺区



にしじょう 西条区



長嶺区は自治会ができてから15周年を迎えます。今年の7月下旬には、集会所周辺をお祭り広場にして盛り上げたいと考えています。また、分館事業が盛んで、もの作りや餅つき大会、どんど焼きをはじめ、球技大会や敬老の日の集い、マレットゴルフ大会や文化祭など様々な催しがあります。

1月のどんど焼きに始まり、春祭り、ウォーキングマレットゴルフ大会、五箇地蔵尊縁日、区民運動会、シヨンシヨンまつり参加、敬老会、ソフトバレーボール大会、秋祭り、文化展など多くの行事があります。なお、このたび、西条に関する事柄をまとめた区誌を発刊する運びとなりました。



中山晋平の曲にまつわる切り絵。区内の歩道に18枚設置されている。

双子塚古墳(県史跡)から見る長嶺団地。奥には斑尾山をはじめ、北信五岳も一望できる。



埋納銭(市指定有形文化財)。平成元年に西条・岩船遺跡群から埋納銭容器とともに出土した。

西條神社。明治41年(1908)4月に、八幡社から改称された。



保育園の先生になりたい

わたしは、保育園に通っていた時から、大きくなったら保育園の先生になりたいと思っていました。なぜかという、わたしは、赤ちゃんが大すきだからです。病院に行ったときにも赤ちゃんのいる部屋を見に行ったりします。たまに、友だちの家の赤ちゃんのせわをさせてもらうときがあります。赤ちゃんは、とてもかわい



倭小学校 3年 滝沢 あずささん

いです。赤ちゃんのせわをしていて、保育園の先生になろうと、前よりももっと思うようになりました。保育園のとき、先生を見ていてすごいなあと思いました。ピアノもひけるし、歌もうまいし、子どものお母さん代わりになつてめんどうもよくみてくれるし、赤ちゃんのおむつとかもかえてくれる先生を見て、わたしもしようらいは保育園の先生になろうと決めました。これから、保育園の先生になるために勉強をがんばりたいです。なるべくピアノもひけるようになりたいです。



市民リレーインタビュー キャッチボール

野崎かをりさんから紹介された



清水 猛夫さん (会社員・吉田)

- ①自己紹介 子どもの頃、病弱で通い始めたスイミングスクールで、体を動かすことの大切さを知り、現在、市内のフィットネスクラブで働いています。また、信濃グランセローズのファンで、数度、試合観戦に行きました。
②今後チャレンジしたいこと ボランティア活動に参加したいと考えています。
③これからのまちづくりに望むこと 市営野球場の収容人数を増やし、みんなでグランセローズを応援することによって市の活性化につながれば良いと思います。

※冠雪ふじ®...周りの山々に雪が積もる頃まで完熟させたふじのこと



萩原 安治さん おぎわら やすじ (越)



エコファーマーとは? 持続性の高い農業生産方式(土づくり・減化学肥料・減化学農薬の3つの技術を一体的)に取り組み、県から認定を受けられた農業者の皆さんの愛称です。
エコファーマーになるためには? 県の指針に基づき、「持続性の高い農業生産方式の導入に関する計画」を作成し、長野県知事に申請します。
問い合わせ先 市役所農政課農政振興係 (☎(22)2111 内線 253)

このコーナーでは、エコファーマーの認定を受けられた皆さんの取り組みを紹介していきます。今回は、「冠雪ふじ®」作りに取り組まれているグループの代表の萩原安治さんにお話しをお聞きします。
何を作られていますか? リンゴ百二十竹、洋ナシ三十竹、ブドウ二十竹、プラム十竹を作っています。
エコファーマーの認定を受けた作物は? リンゴ(平成十六年度認定)とプラム(平成十九年度認定)です。
エコファーマーを目指したきっかけは? 安全、安心な商品づくりを行うために目指しました。
どんな取り組みをしていますか? 良質な土づくりのための土壌診断や園地点検、栽培技術向上を目指した講習会、お互いの情報交換を行う情報交換会をそれぞれ年四回実施しています。また、肥料は百製有機質肥料を使っていますが、市内のキノコ栽培から出される使用済み培地を再利用してできた、たい肥も利用するなど、地域内の循環型農業にも取り組んでいます。
工夫や苦労、こだわりは? 色ではなく、味にこだわっています。「冠雪ふじ®」はどれを食べてもおいしいと言われるよう、こだわって作っています。
これからの目標・課題は? 減農薬をさらに進めていきたいです。



今後の市政に望むことは? 農業が衰退しないように支援をお願いしたいです。
最後に一言お願いします これからも、仲間と楽しく、さらにおいしいりんごを作っていきたいですね。

これからも、仲間と楽しく、おいしいりんごを作っていきたいですね

広報クイズ

今月のプレゼント 月の兔ストラップ

問題

青木市長の年頭のあいさつの中で、青木市長直筆の言葉は? 「為せば●●」



クイズの答えと、住所、氏名、年齢、電話番号を記入のうえ、日ごろ感じていたことを書き添えて、次の宛先まで送付してください。
締め切り 1月23日(水)必着
※当選はプレゼントの発送をもって代えさせていただきます。

切手 383-8614 中野市三好町一丁目 3番19号 中野市役所 庶務課秘書広報係 住所・氏名・年齢・電話番号

心身障害者扶養共済制度

心身障害者扶養共済制度とは、心身に障害を持っている子供等を扶養している親に万が一のことがあった際に共済金が支払われる制度です。制度改正により、この4月以降に加入する場合には掛金が高くなりますので、加入を希望する場合には、3月までに加入手続きを済ませておく必要があります。

加入希望のある場合には、2月29日までに市役所福祉課まで加入申込書を提出してください。

なお、制度や内容についての詳細は、お問い合わせ下さい。

☎ 健康福祉部福祉課障害福祉係 (内線294)

「労働力調査」のお願い

総務省統計局・県では、完全失業率など、雇用・失業の実態を明らかにすることを目的として「労働力調査」を毎月実施しています。

選定された世帯には、県が任命した調査員が伺いますので、調査へのご理解とご協力をお願いします。

詳しくは、総務省のホームページをご覧ください。

http://www.stat.go.jp/data/roudou/index.htm

☎ 県企画局情報政策課統計室 ☎ 026 (232) 0111

第3回 ~ワンランク上を目指す~ 競技者・指導者のための「メンタルマネジメント」講習会 参加者募集

中野市体育協会、(株)長野県民球団信濃グランセローズの共催により、「メンタルマネジメント」講習会を開催します。

期日 1月27日(日)

時間 13:30~15:00 (予定)

会場 市民会館41号会議室

講師 山梨大学教育人間科学部 教授 遠藤俊郎 氏

内容 精神的に強いチーム、強い選手を育てるために必要なメンタルマネジメントとメンタルトレーニングの実践について学習します。

対象者

①中野市体育協会及び関連団体に所属する者

②信濃グランセローズに所属する者

③メンタルマネジメントに興味のある者

定員 100名

参加費 無料

申込方法 体育協会事務局まで電話または有線にてお申し込みください。

申込期限 1月18日(金)

※定員に達し次第募集を締め切ります。

☎ 中野市体育協会事務局 (中野市民体育館内)

☎ (26) 3572 有線(中野地域) 22759

自動車事故による被害者への援助制度

自動車事故による被害者への援助を行っています。

【交通遺児等への育成資金貸付】

自動車事故で保護者が死亡、あるいは重度の後遺障害者になった家庭に対し、中学校卒業までの子供の育成資金を無利子で貸付けしています。

【重度後遺障害者への介護料支給】

自動車事故により、脳、脊髄、胸部臓器を損傷し、重度の後遺障害を受けた方で、移動、食事、排泄など日常生活について、常時または随時の介護を必要とする方に介護料を支給しています。

☎ 独立行政法人 自動車事故対策機構長野支所

☎ 026 (226) 1000

奨学生の募集

市では、高等学校、大学、短期大学、高等専門学校及び専修学校に進学または在学する方(通信制・通信教育を除く)に奨学金を貸与します。

貸与の要件

市内に引き続き1年以上居住していたこと、経済的理由により就学困難であること等

募集人員 8名程度

募集締切 4月25日(金)

☎ 学校教育課総務係 (内線303)

中野市消防団協力事業所表示制度について

当市の消防団員の約8割がサラリーマンです。団員の確保及び活動環境を整備するうえでは、雇用主様の協力体制が必要不可欠です。

そこで、消防団活動に参加しやすいように配慮している事業所等に対して、認定マーク(表示証)を交付する「消防団協力事業所表示制度」が発足しました。

認定交付基準概要 ①消防団員として1年以上消防団活動に従事し、かつ、事業所等に1年以上勤続するものが2人以上いる事業所等②従業員が消防団として消防団活動に従事する場合、勤務条件に配慮している事業所等③災害時に事業所等の資機材等を消防団に提供している事業所等④その他 ※①から④のいずれかの要件を満たしていること。

☎ 岳南広域消防本部 中野消防署内 消防部消防係 ☎ (23) 0119 (内線301)



認定マーク (表示有効期間は2年間)

市民スキー・スノーボード教室

期日 1月20日(日)、27日(日) 2月3日(日)

会場 木島平WEST (北信州牧の入スノーパーク)

日程

①受付 9:00~9:45

(第6リフト乗り場近く「どんぶり亭」※例年と場所が違います)

②レッスン 10:00~12:00 13:00~15:00

※バス送迎は、市民体育館駐車場に8:15集合、16:15頃解散

参加資格 小学校2年生以上 (初心者、市外の方も参加可)

種目 ①一般レッスン②ポールレッスン③シニアレッスン(45才以上)

④スノーボードレッスン(初心者対象)

参加料 (傷害保険込、リフト代別) 1日 2,500円 2日間 4,000円 3日間 5,000円

※バス送迎料は、昼食付きで、1回1名1,000円です。

申込期限 1月11日(金)

※期限後の申込みも受け付けますが、初回の傷害保険は未加入となります。

申込方法 参加料を添えて、市民体育館またはマツヤスポーツへ申し込んでください。

☎ 体育協会事務局 (市民体育館内) ☎ (26) 3572

市民スキー大会

期日 2月24日(日)

会場 木島平WEST (北信州牧の入スノーパーク)

日程 (予定)

①受付8:15~9:00 ②開会式9:15~③競技10:30~12:00 ④閉会式13:00~14:00

参加資格 市内に在住・在勤・在学(小学校3年生以上)されている方

競技種目 大回転

競技区分 (全13区分)

小学校低学年(3・4年生) ①女子及び②男子、小学生高学年(5・6年生) ③女子及び④男子、中学生⑤女子及び⑥男子、⑦青年男子(20才未満)、⑧一般女子、⑨成年男子1部(20才以上30才未満)、⑩成年男子2部(30才以上40才未満)

⑪壮年男子1部(40才以上50才未満)、⑫壮年男子2部(50才以上60才未満)、⑬壮年男子3部(60才以上)

参加料 (傷害保険込、リフト代別) 大人2,000円、中学生1,500円、小学生1,000円

申込期限 2月2日(日)

申込方法 参加料を添えて、市民体育館内大会事務局またはマツヤスポーツへ申し込んでください。

☎ 市民体育館内大会事務局 ☎ (26) 3572

第3回B&G財団会長杯綱引き大会参加者募集

期日 2月17日(日)

会場 中野市B&G海洋センター

日程 ①受付 8:30~

②開会式 9:00~

③試合開始 9:20~

種目

①一般男子の部(高校生以上の男性)

②一般女子の部(高校生以上の女性)

③子どもの部(小学生または中学生で男女は問わない。ただし、平成19年4月1日現在の年齢合計が65歳以内とします。)

チーム編成 選手6名・交代要員2名以内とします。1人で2チーム以上に参加することはできません。

参加資格 市内に在住または在勤の方

申込方法 2月8日(金)午後5時までに、B&G海洋センターまたは市民体育館で申し込んでください。申込書が用意されています。

参加費 1チーム1,000円 ※申し込みと同時に支払いください。

☎ B&G海洋センター ☎ (38) 3800

☎ (26) 3572 スポーツ振興課(市民体育館内)

☎ (26) 3572



忘れていませんか? ~第8回特別弔慰金の届出~

戦没者等のご遺族(死亡当時)で、平成17年4月1日現在、公務扶助料や遺族年金等を受ける方がいない場合に、戦没者1人に対し、ご遺族のうちどなたか1人に特別弔慰金が支給されます。

支給内容 額面40万円、10年償還の記名国債

請求期限 3月31日(月)

請求の優先順位

①平成17年4月1日までに弔慰金の受給権を取得した方(例:配偶者、子)

②戦没者等の子 ③戦没者等と生計関係があった次の方。 1.父母 2.孫 3.祖父母 4.兄弟姉妹 ④上記③以外の1.父母 2.孫 3.祖父母 4.兄弟姉妹の方 ⑤上記以外の三親等内親族(戦没者等と1年以上生計関係があった方) ※請求する方によって、請求書に添付する書類が異なりますので、お気軽にお問い合わせください。

問い合わせ先 福祉課厚生保護係(内線295) 豊田支所健康福祉課福祉係(内線121)

農家のホームページを作ろう！ 中級者向け講習会

期日 2月13日(水)、16日(土)、20日(水)

講習内容

- ①受講者の課題
- ②ページ機能の改善（ブログ、入力フォームページの作成、アクセスカウンターの設定、Webカメラなどの自動更新、ネットショップほか）
- ③アクセス数のアップ（サイト登録、アクセス解析、Web上での入り口を増やすには、Web以外での宣伝方法ほか）

時間 13：00～16：00

会場 中野地域職業訓練センター
1階・OA研修室

受講料 1,500円

募集人数 20人

対象者

- ①農家のホームページ開設支援講座受講者
 - ②農業を営み、ホームページを公開または、公開の準備をしている方
 - ③講習日すべてに参加できる方
- ※定員に余裕がある場合には、①③に該当しない方も申し込み可

募集期限 1月31日(木)

(定員になり次第、締め切らせて頂きます。)

☎・☎ 売れる農業推進室推進係
(内線381)FAX (22) 5 9 2 4

青少年指導者のための通信教育 第29期生募集

青少年の育成や指導・教育・支援等、幅広く青少年に関わる活動や仕事をされている方を対象とした通信教育です。

受講期間 2年

内容 テキスト学習（2年間）、集合研修（3泊4日のスクーリング）

テキスト内容 青少年にたずさわるボランティア、人間の成長と社会的な教育訓練の場、青少年のための明るい地域づくりほか

申込期限 2月29日(金)

受講料 25,000円（2年分）

（集合研修時は、約3万円及び交通費が別途必要）

申込方法 140円分の切手を同封の上、住所、氏名を明記し、「受講のための手引き書」をご請求ください。

☎・☎ (社)青少年育成国民会議

「青少年指導者のための通信教育」係
〒151-0052

東京都渋谷区代々木神園町3番1号
国立オリンピック記念青少年総合センター内

☎03 (3460) 4 1 5 1

信濃寮・千曲寮 入寮者募集

長野県出身の大学生や大学院生または入学予定者（男子）を対象に寮生を募集します。

名称	☎信州学生協会 信濃寮	☎千曲寮
住所	東京都小金井市東町3-17-43 (JR中央線東小金井駅南口から徒歩8分)	東京都三鷹市下連雀6-6-30 (JR中央線・吉祥寺駅から徒歩約23分、バスで5分)
入寮金	40,000円	40,000円
寮費(月額)(部屋代、朝夕食代)	42,000円程度 ※電気代、水道代などの共用費を含みます	40,000円 ※電気料は実費
募集人員	約20名	10名(予定)
その他	定員：70名(個室) 全室インターネットLAN整備、図書館、懇談室、食堂、浴場、テニスコート	定員：40名(個室) 2段ベッド、クローゼット、エアコン、インターネット・電話(希望)
問い合わせ先(ホームページ)	☎0422(32)5479 http://www.george24.com/~shinanor/	☎042(246)0726 http://www.k2.dion.ne.jp/~chikuma/

※詳しくは、お問い合わせいただくか、ホームページをご覧ください。

献眼登録をされた皆様へ

中野市アイバンク等推進協議会および中野ライオンズクラブから献眼登録された方へのお知らせです。

せっかく献眼登録をされても、どのような流れで、どのようにしていいのかというお尋ねが大変多いので、その流れをご紹介します。

①献眼登録をなされていたご家族が不幸にして死亡された場合は、即座に次にご連絡をしてください。

【平日の日中の場合】

中野ライオンズクラブ事務局

☎(22)4872

中野市アイバンク等推進協議会

☎(26)3111

【夜間・早朝など】

知り合いのライオンズクラブ会員へご連絡をお願いします。

↓

②連絡を頂きましたら、すぐに眼科医を派遣し、角膜摘手術を行います。(所要時間は約30分)

↓

③角膜は、冷凍保存のうえ、松本信大病院へ送ります。

以上の手順により献眼は終了です。

故人に対し、厚生労働大臣、中野市長をはじめ各種団体より感謝状が授与されます。また、御霊前に献花させていただきます。

省エネ コンテスト 参加者募集!!

～『知っている』から

『やっている』へ省エネ本番!!～
地球温暖化対策の一環として、日常生活でのちょっとした工夫による省エネ実践のコンテストに家庭や学校で参加してみませんか？

みんなで楽しく地球にやさしい省エネにチャレンジしましょう！

参加申込期限 2月29日(金)

☎ (財)省エネルギーセンター

「省エネコンテスト」事務局

☎03(5543)3013

http://www.eccj.or.jp/contest08/

省エネしましょう！

～冬の省エネ～

★暖房は、室温20℃を目安に温度調整をしましょう。

★暖房機器は、不必要なつけっぱなしをしないようにしましょう。

～見直してみましょう～

★冷蔵庫は壁から適切な間隔をあけて設置しましょう。

★部屋の照明を購入するときは、省エネ型の電球型蛍光灯を使用するようにしましょう。

★電気、ガス、石油機器などを買う時は、省エネルギータイプのものを選びましょう。

(財)省エネルギーセンター 省エネ性能カタログ <http://www.eccj.or.jp/catalog/>)

～こまめに省エネしましょう～

★冷蔵庫の庫内は、季節にあわせて温度調整を行い、ものを詰め込み過ぎないように整理整頓しましょう。

★電気ポットなどの電気製品を長時間使わない時には、コンセントからプラグを抜くようにしましょう。

★テレビをつけっぱなしにしたまま、他の用事をしないようにしましょう。

★シャワーは、お湯を流しっぱなしにしないようにしましょう。

★お風呂は、間隔をおかずに入るようにして、追い焚きをしないようにしましょう。

★車の運転の際には、経済速度を心がけ、急発進、急加速をしないようにしましょう。

★外出時は、できるだけ電車・バスなど公共交通機関を利用するようにしましょう。

★タイヤの空気圧は、適正に保つように心がけましょう。

★アイドリングは、できる限りしないようにしましょう。

有料広告（広報なかの掲載予定欄）

**「市公式ホームページ」「広報なかの」
広告募集中！**

初回申込期限 1月31日(木) 17:30
ホームページ掲載開始日 3月1日(土)
広報なかの掲載開始日 3月6日(木) 発行の3月号
※詳細は、庶務課秘書広報係(内線212または400)へ。
市公式ホームページ
(<http://www.city.nakano.nagano.jp/kokoku/index.htm>)にも掲載しておりますのでご覧ください。
～暮らしに役立つ広告をお待ちしています～

**「平成20年度各種納税通知書用封筒」
への有料広告掲載を始めます**

新たな市の自主財源を確保し、市民のサービス向上を図るため、平成20年度に発行する各種納税通知書用封筒の裏面に有料広告の掲載を始めますので、広告を掲載していただける事業者等を募集します。
なお、掲載の可否は、市の審査委員会で審査をします。
～お店や会社のPR等、暮らしに役立つ広告をお待ちしています。～
詳しくは右ページをご覧ください ☎

有料広告（広報なかの掲載予定欄）

【掲載予定封筒】

- ①固定資産税・都市計画税納税通知書用
- ②軽自動車税納税通知書用
- ③市民税・県民税納税通知書用（普通徴収者用）

【封筒の規格】
各封筒(縦)19.0cm×(横)12.0cm

【広告枠の規格】
各封筒(縦)5.5cm×(横)9.5cm

【発送通数及び発送時期】

税目	予定発送通数	予定発送時期
固定資産税・都市計画税	18,000通	4月中旬
軽自動車税	7,500通	5月中旬
市民税・県民税	12,000通	6月中旬

【最低募集価格】

- ①固定資産税・都市計画税納税通知書用…30,000円
- ②軽自動車税納税通知書用…12,000円
- ③市民税・県民税納税通知書用…20,000円

申込期限 所定の申込書により、1月25日(金)までに申込みください。

詳しくは、ホームページをご覧ください。税務課課税係（内線225）までお問い合わせください。

相談 各種相談日程

相談内容について秘密は厳守します。
お気軽にご相談ください。

心配ごと相談

日時 毎週月～金曜日 13:30～16:30
会場 福祉ふれあいセンター (☎ 26-3111)

福祉相談

日時 毎週月～金曜日 9:00～17:00
会場 福祉ふれあいセンター (☎ 26-3111)

ボランティア相談

日時 毎週月～金曜日 9:00～17:00
会場 福祉ふれあいセンター (☎ 26-3111)

法律相談 (予約制)

日時 毎月第1・3月曜日 13:30～15:30
会場 福祉ふれあいセンター (☎ 26-3111)

結婚相談

日時 毎月第1・3日曜日 14:00～16:00
会場 中野人権センター
☎ 福祉ふれあいセンター (☎ 26-3111)

行政相談

期日 1月10日(木)、2月12日(火)、3月10日(月)
会場・時間
中野会場：市民会館44号 13:00～16:00
豊田会場：豊田支所相談室 9:00～11:30
☎ 庶務課庶務文書係(内線211)

女性相談窓口 (面接は予約制)

期日 毎週月・水・金曜日
時間 (電話) 9:00～17:00
(面接) 9:00～13:00
会場 中野人権センター (☎ 23-4810)

交通事故巡回相談

日時 毎月第3木曜日 10:00～15:00
会場 北信地方事務所 (☎ 23-0214)

身体障害者相談所

日時 毎月第1・3水曜日 14:00～16:00
会場 福祉会館 (中野地域有線: 21104)

職業相談

日時 毎週月～金曜日 8:30～17:00
会場 南宮庁舎職業相談室 (☎ 23-4710)

展示 展示案内

歴史民俗資料館、中野陣屋・県庁記念館の展示案内です。是非、ご覧ください。
※中野小学校旧校舎・信州中野銅石版画ミュージアムは、3月末まで臨時休館です。

歴史民俗資料館 ☎月曜日 ☎ 22-2005

没後50周年記念企画展「丸山弁三郎の筆意」
2月24日(日)まで
衆議院議員、長野市長を務めた丸山弁三郎氏の墨蹟を紹介します。

中野陣屋・県庁記念館 ☎火曜日 ☎ 23-2718

たかやしろ土と炎の会 (陶芸作品展)
1月20日(日)まで
田中ゆきひと干支福のれん展
1月31日(木)まで
中野西高校書道・美術作品展
1月21日(月)～2月3日(日)
市内中学校・高等学校の制服の移りかわり展
2月6日(水)～2月18日(月)
長野オリンピック10周年記念ピンバッジ・グッズ展
2月1日(金)～3月14日(金)

子ども相談 子どもに関する相談

子どもに関することなら何でも
お気軽にご相談ください。
秘密は厳守します。

子ども相談室

日時 毎週月～金曜日 9:00～17:00
会場 市役所内 子ども相談室 (内線 278)

保健師による子育て相談

日時 毎週月・水・金曜日 10:00～11:00
(休所日を除く)
会場 りんごっこ (中央子育て支援センター)
☎ 22-2259

子ども電話相談 3191

日時 毎週月～金曜日 9:00～17:00
☎ 23-3191

人口と世帯

人口	46,316人	(-18)
男	22,357人	(-15)
女	23,959人	(-3)
世帯	14,929戸	(+3)

平成19年12月1日現在 (国勢調査を基に推計)

【訂正とおわび】 広報なかの12月号で誤りがありました。次のとおり訂正し、おわびします。
正: 「男: 22,372人 (-23)」
誤: 「男: 22,395人 (-23)」

年金 「ねんきん特別便」

住所変更手続きなどのお願い

「ねんきん特別便専用ダイヤル」
☎ 0570-058-555

平成19年12月から平成20年10月までに、すべての方に「ねんきん特別便」をお送りします。

住所変更の届出がお済みでない方

以下の手続き先で手続きをお願いします。

- 国民年金第1号被保険者 …市町村役場の窓口
- 厚生年金加入者 } 厚生年金加入者の
- 国民年金第3号被保険者 } お勤め先
- 年金受給者 … 社会保険事務所

結婚などで名字が変わった方

お手持ちの古い年金手帳を確認していただき、氏名変更の届出をされていない方は、変更の届出をお急ぎくださいますようお願いいたします。

「ねんきん特別便」の内容確認と回答

社会保険庁が把握している加入記録について、記録にもれがないか十分に確認した後、訂正がない場合には同封の「確認はがき」を、訂正がある場合には「年金加入記録照会票」を必ず提出していただきますよう、ご協力をお願いします。

ご寄付 ありがとうございます

(平成19年11月21日～12月20日)

- 科野小学校図書館の充実のため、**図書カード (50,000円)**
＜東京都葛飾区・上原宗吉 様＞
- たかやしろ保育園児の保育用品として、**図書カード (15,000円)**
＜倭地区社会福祉協議会 様＞
- 文化芸術振興のため、**現金 (64,020円)**
＜(株)ミズケン、水と和会 様＞
- 歴史民俗資料館企画展「丸山弁三郎の筆意」資料として、**図書 (100冊)**
＜長野市・市村友子 様＞
- 社会福祉のため、**現金 (500,000円)**
＜中央・海野定男 様＞
- 社会福祉のため、**現金 (12,720円)**
＜上小田中分館 様＞
- 社会福祉のため、**現金 (100,000円)**
＜JA中野市女性部 様＞
- 社会福祉のため、**現金 (120,000円)**
＜朝日生命労働組合長野支部 様＞
- 社会福祉のため、**現金 (37,000円)**
＜中高建設労働組合 様＞

環境トピックス

シリーズ ごみ減量化①

10月1日から始まった「可燃ごみ・埋立ごみの有料化」及び「プラスチック製容器包装の分別収集」に伴い、10月、11月のごみの量は可燃・埋立とも例月を大きく下回りました。

各区の役員さんをはじめ、市民の皆さんのご協力に感謝申し上げます。(単位: t)

区分	月	18年度	19年度	前年度対比
可燃ごみ	5	1,356.38	1,261.29	△ 7.0%
	6	1,190.66	1,168.21	△ 1.9%
	7	1,237.16	1,247.24	0.8%
	8	1,347.98	1,393.67	3.4%
	9	1,216.62	1,498.64	23.2%
	10	1,225.48	828.68	△ 32.4%
埋立ごみ	5	28.22	17.32	△ 38.6%
	6	17.04	14.87	△ 12.7%
	7	12.98	13.89	7.0%
	8	14.11	15.60	10.6%
	9	16.09	43.15	168.2%
	10	15.16	9.82	△ 35.2%
(参考)プラスチック製容器包装	10	—	31.71	
	11	—	37.35	

リサイクル かわらばん

ご利用ください。(12月27日現在で掲載)

ゆずります

★肘掛け座椅子★スキーセット★テニスラケット★五月人形★プリンター・スキャナー★タイヤチェーン★破魔矢★水槽(飼育セット付)★鏡台★大正琴★布団★天ぷら鍋★エレクトーン★味噌桶★人形ケース★マッサージチェア★電気ストーブ★ぶどう収穫箱★アマチュア無線機★本箱★スノースクート★除湿機

ゆずってください

★車イス★ノートパソコン★窓用クーラー★電動自転車★子供服(双子の男の子用・1才の女の子用)★テレビ★車用スピーカー(屋根設置)★ガスコンロ★幼児用自転車★溶接機★戦隊モノ玩具★ビデオデッキ★こたつ布団★アマチュア無線機★血圧計★体温計★子供用スキーセット★ベビーカー★チャイルドシート

申し込み先 市民課生活交通安全係 (内線238)
問い合わせ先 市民課生活交通安全係 (内線238) または 豊田支所市民環境課市民環境係 (内線135)

保健だより

- 中野市健康長寿課 ☎22-2111(内線242)
- 中野市子育て課 ☎22-2111(内線356)
- 豊田支所健康福祉課 ☎38-3111(PHS 6120)
- 休日診療所(中野保健) ☎23-2255
- 休日当番薬局携帯電話
☎090-4125-8402(自・祝日のみ 午前9時～午後5時)

☆わが家のアイドル☆



岩本 梨愛ちゃん
(3歳2か月)
人見知りせず、誰とでもすぐに仲良くなれる女の子で、ボール遊びが大好きです。
元気よく、みんなに愛される子に育ってほしいです。
(岩本武志・晴美さん 新保)

予防接種

持ち物／母子健康手帳、予防票

BCG (接種年齢は3～6か月未満の乳児)

期日／1月22日(火)
受付時間／午後1時～1時30分
会場／中野保健センター
対象／平成19年9月生まれ
※3か月健診時に行います。

三種混合 (ジフテリア、百日せき、破傷風)

受付時間／午後1時～1時50分
< 中野保健センター >
2月4日(月)・・・日野、延徳、平野、高丘、平岡
5日(火)・・・中野、長丘、科野、倭
< 豊田保健センター >
6日(水)・・・豊田地域

対象・接種方法
I期初回＝3か月～1歳の乳幼児
(3～8週間隔で3回接種)
I期追加＝1歳6か月～3歳の幼児
(I期初回終了後12～18か月の間に1回)
《7歳6か月未満まで接種可能》

※豊田地域の方も、中野保健センターで接種を受けられます。

麻しん・風しん混合 (はしか・三日はしか)

対象・接種方法
第1期＝生後12～24か月未満
第2期＝5歳以上7歳未満の方で、就学前の1年間(保育園、幼稚園の年長児)
※予防接種法の一部改正により、麻しん・風しんの単独ワクチン接種済みの幼児も、第2期として麻しん・風しん混合ワクチンを接種できます。
※毎月実施していますので、接種される前月に実施医療機関へ予約してください。(無料)

※詳しくは、健康カレンダーをご覧ください。

乳幼児健康診査

受付時間／午後1時～1時30分

会場／中野保健センター

持ち物／母子健康手帳、オムツ、バスタオル

検診名	検診日	対象
3か月健診 (予防疫種)	1月22日(火)	19年9月生まれ
7か月健診	1月23日(水)	19年5月生まれ
1歳6か月健診	1月25日(金)	18年6月生まれ
2歳健診	1月21日(月)	17年12月生まれ
3歳健診	1月24日(木)	16年12月生まれ

※都合の悪い場合は、翌月お出かけください。

心の健康相談

次のことでお悩みの方に、精神神経科医師が相談に応じます。(無料)

子供－こだわりが強い、登校拒否、家庭内暴力、過食など

大人－イライラ、不眠、物忘れ、意欲減退、おかしな事を言うなど

期日／2月14日(木)

時間／午後2時～4時

会場／中野保健センター

申込期限／2月12日(火)

申込先／市役所健康長寿課または豊田支所健康福祉課

マタニティクラス

期日／2月8日(金)

時間／午後1時15分～4時

会場／中野保健センター

持ち物／筆記用具、母子健康手帳、歯ブラシ

内容／母と子の歯の健康、もく浴演習・妊婦体験、チャイルドシート装着について

はたちの献血キャンペーン

新たに成人となる「はたち」の皆さんを中心に実施しています。ぜひご協力ください。

期間／2月29日(金)まで

問合せ先／長野県赤十字血液センター ☎026(228)1414

判断の目安をホームページで確認

「こどもの救急」

をご活用ください

「こどもの救急」は夜間や休日などの診療時間外に、お医者さんにかかるかどうか、判断の目安を日本小児科学会が提供してるホームページです。

可能であれば、救急外来に受診する前にご確認いただき、判断の一助としてください。

ホームページアドレス

<http://www.kodomo-qq.jp/>



小児救急電話相談

「#8000」

ご利用ください

お子さんの急な病気やけがの相談に対し、乳幼児・小児の医療相談に経験豊富な助産師がアドバイスする「小児救急電話相談」を実施しています。

○電話番号 #8000

※アナログ回線、携帯電話、IP電話の場合は

☎0263(72)2000へ

○相談日時 毎日午後7時～11時

中野市役所

〒383-8614 長野県中野市三好町一丁目3番19号 ☎0269-22-2111 FAX 0269-26-0349 ●Eメール info@city.nakano.nagano.jp

●広報なかの 平成20年1月10日発行 ●発行 中野市 ●編集 総務部庶務課 ●印刷 高錦堂印刷所

中野市・安曇野市に住む外国の方へのアンケートから考えたこと

中野市立平野小学校 6 年 3 組

私達は 5 年生の時から、総合的な学習の時間に外国の方との交流を通し外国の文化にふれてきました。その中で、日本での暮らしは楽しいことばかりではなく、外国人ということで偏見や差別を受けた経験のある方もいらっしゃる事が分かってきました。

また、ANPIE（長野県国際交流推進協会）の方達のように、偏見を受けながらそれらをなくしていけるよう、外国から日本に来ている方達をサポートしている人がいることも知りました。そこで、私達は中野市に住むブラジルの方と、AHN（安曇野ハートネットワーク）の方にアンケートを行い（31人から回答 回収率40%）、生活環境のよさを知ったり人権の問題について考えたりしました。



外国の方とお話しながら交流を深めました

アンケート結果とアンケートから思ったこと

※ 問 2 からは重複回答・問 3 からは回答の多い順に記述

問 1 「あなたの性別を教えてください」 男性 19 人 女性 12 人

問 2 「あなたは日本語について、聞くこと、話すこと、読むこと、書くことについて、それぞれ次のどれに当てはまりますか」

	聞くこと	話すこと	読むこと	書くこと
できる	17 人	14 人	11 人	8 人
できない	14 人	17 人	20 人	23 人

思ったこと



聞くこと、話すことのできる方とできない方はおよそ半々で、読むこと、書くことはできる方よりできない方が多いことが分かりました。それは、外国の方は読み書きが苦手ということです。だから、母国語での情報発信やローマ字表記をふやしていくことが必要なことだと思いました。

問3

「あなたは、中野市・安曇野市で生活されていて困ったことはありますか」

- 1 特にない (12人)
- 2 市役所などの行政からの情報がわかりにくい (10人)
- 3 言葉が分からないために病院に行きにくい (9人)
- 4 近隣住民と親しくつきあえない (7人)
- 5 電車やバスなどの交通機関の利用の仕方が分からない (6人)
- 6 食べ物が合わない (3人)

思ったこと



1位が「特にない」ということになったのは、多くの日本人が優しく接しているとか、外国の方が小さい問題を自分達で解決していこうとする強い意志があるからだと考えました。2位の「市役所からの情報がわかりにくい」ということですが、最近のごみの分別方法は外国の方にはわかりにくいのではないかと思います。このような身近な文化の違いから近所の人とトラブルになる事例もあるそうです。

問4

「あなたが中野市・安曇野市に住んでおられて、よかったと思うことは何ですか」

- 1 緑豊かな自然環境がよい (31人)
- 2 近隣の人達が親切である (10人)
- 3 食べ物がおいしい (9人)
- 4 働く環境が整っている (6人)

思ったこと



私達の自然環境をこれからも大切にしていったり、「近隣の人が優しい」という人数が増えていったりするようになればいいなと思いました。

問5

「あなたは、外国人ということで不快な経験をされたことがありますか」

- 1 知らない人にじろじろ見られた (14人)
- 2 母国や民族を傷つけられるような言葉を言われた (11人)
- 3 「外国人お断り」という表現を見た (3人)
- 4 特にない (3人)
- 5 バスや電車などで自分を避けるようにされた (1人)

思ったこと



一番多かった「知らない人からじろじろ見られた」ということですが、私達のクラスでも珍しそうに見てしまったという意見がありました。相手の気持ちを考えると失礼なことだと思います。また、二番目に多い「母国や、民族を傷つけられるような言葉を言われた」については、日本は経済的に豊かなので、相手の国を貧しい等と言ってしまうのではないかと思います。自分達の育ったところを悪く言われるのはとても悲しいことなので、やめていくべきです。

問6

「あなたは、日常生活上で問題が生じた場合、誰に相談しますか」

- 1 家族や同じ国から来た友人 (16人)
- 2 職場の日本人 (12人)
- 3 外国人支援団体 (10人)
- 4 近隣の人 (4人)
- 5 市役所や日本語教室 (4人)
- 6 相談する人はいない (2人)

思ったこと



1位は「家族や友人」でしたが、2位は「職場の日本人」ということで、日本人に相談する人も多くうれしかったです。でも、「相談する人はいない」と答えた人が2人います。人数は少ないけれど、相談する人がいないということはとても大きな問題です。周りの人達が支えてくれるといいと思います。



ANPIEの方との交流から

問7

「あなたが中野市・安曇野市で充実して欲しいサービスは何ですか」

- 1 日本人が外国の文化や習慣を学ぶ (17人)
- 2 外国人への差別や偏見を無くす教育を (15人)
- 3 ローマ字を使った表記をふやす (11人)
- 4 ひらがなやふりがなを使った表記をふやす (11人)
- 5 日本語を学ぶ場を市内にもう少しふやして学ぶ機会を (11人)
- 6 外国人同士が交流するようなパーティーを (10人)
- 7 特にない (2人)

思ったこと



私達は、「もっと日本(語)を学ぶ場をふやして欲しい」という事が多いと予想していましたが、逆に「日本人がもっと外国のことを分かって欲しい」ということが一番多かったです。その結果から私達は、外国の文化にふれていく機会や、日本の文化についてももっとよく知っていくような勉強が必要だと思います。また、「外国人への差別や偏見を無くすための教育を進める」と感じている外国の方が多いことは、それだけ差別や偏見を感じていらっしゃるのではないかと思い、大きな問題だと思いました。

問8

「あなたが小学生の私達にして欲しいことはどんなことですか」

- 1 明るく挨拶をして欲しい (17人)
- 2 外国人だからといって変な目で見ないで欲しい (16人)
- 3 交流の機会をつくって欲しい (14人)
- 4 もっと母国の文化を知って欲しい (9人)
- 5 学校でどんな勉強をしているか伝えて欲しい (9人)
- 6 学校行事に招待して欲しい (6人)



思ったこと



1位の「明るく挨拶をして欲しい」というのは、誰にでもできることなので私達も心がけていきたいです。また、3位は「交流の機会をつくって欲しい」ということで、外国の方にとってふれあいの場が少ないという問題があるのだと思いました。以前、外国の方と交流をした時に、私達を母国の子どもや兄弟のようだと言ってくれていました。日本に来て寂しい思いをしている方も多いのではないかと思いました。

私達は、なぜ日本人が外国の方に対して偏見を持ったり差別をしてしまったりするのかを考えました。「経済力の高さから外国を低く見てしまう」「外国人の事件のニュースが大きく取り上げられるため」「日本人は肌の色や文化の違いなど、『違い』を受け入れにくい」等です。特に「違いを受け入れないこと」について、私達は人と違ったり目立ったりすることはいけないことだと思ってしまうところがあります。でも、外国では人と違うことは当たり前だし、よいことと考えられているのだそうです。違いが当たり前と思える日本にしていきたいです。

この他、インターネットによる人権侵害など、私達の身の回りにはたくさんの差別があることも学習しました。このような学習をしている私達ですが、自分達の中にも差別の芽があることに気づきました。クラスの中で友達が悪口を書いた手紙が見つかったり、あだ名で呼んで悲しい思いをさせたり、相手の気持ちを考えずにからかってしまったりすることがあるのです。

先日、法務局の方が「私達人間は弱さを持っている。差別をしてしまった時に、それを直していくことが重要なんです」とお話をされました。差別をしないためにも、差別に負けないためにも自分の弱い心に負けないようにしたいです。そして、「私はこう思うけれど、あの人はどう思っているだろう」「周りの人はどう思っているだろう」そんなふうに相手の立場に立って考えていきたいと思いました。

私達は、このような学習を、自分達だけのものにしていくのではなく、より多くの人に分かってもらうことが大事ではないかと考えて、今回発信をすることにしました。ご意見ご感想がありましたらお寄せいただけると嬉しいです。

人権センター人権教育講座とあわせて、平野小学校6年3組の皆さんが2年間取り組まれた、外国人の皆さんとの交流の「発表会」を2月予定しています。期日につきましては、「広報なかの2月号」に掲載します。

お知らせ

お知らせ



交流料理教室 ⑤

対象者 中野市民
 期 日 2月2日(土)
 時 間 9時～正午
 場 所 中野市人権センター
 参加費 材料費実費
 持ち物 出刃包丁、エプロン、
 タップー
 申込期限 1月28日(月)まで
 連絡先 中野市人権センターまで



交流料理教室【豊田・②】

対象者 中野市民
 期 日 2月12日(火)
 時 間 10時～1時
 場 所 豊田人権センター
 講 師 食生活改善推進協議会
 参加費 500円
 定 員 15名
 申込期限 2月8日(金)
 *定員になり次第締め切り
 連絡先 豊田人権センターまで

アジアンの ノットの ストラップ づくり



中野市人権センターでは、中野市にお住まいの外国の方との交流を深めるため、アジアンのストラストラップづくりを行っています。
 市民の方なら、どなたでも参加いただけますのでお申込みください。

対象者 中野市民
 期 日 2月20日(水)
 時 間 9時30分～11時30分
 場 所 中野市人権センター
 講 師 小林サチコさん
 参加費 300円
 申込期限 2月18日(月)まで
 連絡先 中野市人権センターまで



「人権センターまつり」開催

平成19年10月6日(土)、「人権センターまつり」を開催しました。

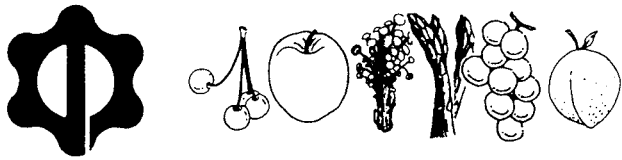


「桂こけ枝ざん」による人権落語」や各種作品・人権ポスターの展示などを楽しんでいただき、盛況のうちを終えることができました。

また、イベントのひとつとして野外チャリティ販売を行い、売上金の一部、四万二千四十五円を人権センター実行委員会名で、中野市社会福祉協議会へ寄付させていただきました。
 多くの方にご協力をいただき、ありがとうございました。

お問い合わせ・お申込みは

中野市人権センター 電話26-2287
 中野市豊田人権センター 電話38-3522



農業委員会だより

発行

中野市農業委員会

編集

農業委員会だより編集委員会

新年のごあいさつ

農業委員会会長 武田俊道

あけましておめでとうございます。

日頃より当委員会にご指導、ご協力を頂いておりますことに、厚く御礼申し上げます。

昨年は、新潟県中越沖地震により施設農業を行なっている方々に大きな被害が生じた事に、改めてお見舞い申し上げます。

また、昨年実施されました参議院議員選挙においては、今までの自民党の農業政策に農業者や地方の方々からの批判票が民主党に集まり敗退しましたが、自民党は昨年暮れ

になってようやく小規模農家や米政策や農業政策見直しを計画しようです。遅きに期したかなと言う勘がいたしますが、この事により多少変わるのではと、期待を膨らませております。

最後になりましたが、本年も当委員会に対しまして、ご指導、ご協力をお願い申し上げます。

とって、今年こそは良い年となりますよう、ご祈念申し上げます。新年の御挨拶とさせていただきます。

農業振興施策に関する建議

昨年十月九日に、会長ほか代表委員で青木市長に農業振興施策に関する建議を行ないました。概要は次の通りです。

① 遊休荒廃農地対策

1 委員が農地パトロールや無断転用の実態調査を行なうので、人的の協力、特定法人貸付事業の実現、また市民農園の充実をお願いしたい。
2 パトロールなどで調査をした遊休荒廃農地について、

農地保有合理化法人などに集積し、管理耕作が出来るよう、お願いします。

3 狭隘な道路・施設など条件が悪い農地の有効利用出来るよう、農業委員も協力するので、道路・施設の整備について、お願いします。

4 農村集落が崩壊する前に、

「集落営農」の推進を積極的
にJAへ働きかけ、農業委員
を活用した中野市版の「集落
営農」を構築する事を、お願
いします。

② 農産物の振興策

1 中野市の特産品を指定し、「中野ブランド」を全国に発信して下さい。

2 鳥獣による被害を無くす為、協議会等が設置されていますが、中野市型の防護施設など新しい施策を研究・実施してください。

3 本年から、野菜等の品目別経営安定対策が導入されていますが、早急に中野市版野菜、果樹の品目別経営安定対策をまとめて頂くよう、お願いします。

4 都市住民等との交流をより深められるよう、また新規就農者が容易に農業経営に参

入できるように、お願いします。
5 農作物の共済掛金の助成措置の引き上げを、お願いします。

③ 循環型農業の推進

1 きこの廃培地や家庭から出る生ごみを堆肥化すること「循環型社会」「循環型農業」が構築できます。可燃ごみの減少になると思います。この取り組みを、お願いします。

2 本年からポジティブリスト制度が始まり、食の安全・安心への対応が求められるなか、チラシを配布し、農薬の適正使用と飛散防止対策など、周知徹底を進め、作物の団地化の指導を、お願いします。

3 農地・水・環境保全向上対策は、農地や水路、環境保全活動を促進することを目的に、共同活動への助成措置が講じられた。当市での助成措置の充実を、お願いします。

④ 農業後継者の配偶者問題

1 農業後継者の配偶者不足問題は本人同士の問題ですが、きっかけがつかめない若者も多くいます。農業委員も協力をするので、ぜひ出会いの場、また農家民泊など農業体験希望者を募り、交流の場を設けていただきたい。



「中野まつり」に参加して

農業委員 小林進

十月六日〜七日東京都中野区の「中野まつり」に農業委員、ほかの人達と参加してまいりました。

両日とも天候に恵まれ、会場の都営駐車場には中野市のブースを始め沢山のブースが並び、大勢のお客さんが見えられ大盛況の中野まつりでした。

中野市からは、農業委員のほか市売れる農業推進室、市振興公社、JA中野市、アツプルちゃん応援隊の皆さんが参加されました。また今回は新たに「首都圏ふるさと信州中野会」の皆さんにも消費宣伝にご協力頂き、二日目には青木市長さんもお見えになりました。

ブースでは、特産のキノコ「えのき茸・ブナシメジ・エリンギ・ナメコ」の販売を行いました。また信州味噌を使ってのキノコ汁は好評で手を休める暇ありませんでした。果樹は、りんご、梨、巨峰ブドウの販売を行い、特にりんごの売れ行きが良く「美味しかったのでまた買いに来ました」と二日目も見えられ早々の完売となりました。

農産物の他に信州中野のお土産品の販売もしました。

「愛と巡り逢いのロマン」と題した月の兔のグッズ土人形携帯ストラップ・月の兔の運呼の三種類の販売を行い、月の兔の運呼の変わったネーミングにお客さんも戸惑っていましたが、試食をして頂きながら説明をした所、徐々に売れ二日間で全て完売し、中野の良いPRになったのでは。二日間を通じ都会の方々と触れ合いが出来ました。

我が国の食料自給率は40%を切る中で、地産地消に向けてより安全な農産物を提供しなければと強く感じました。また、「建議書」のなかにある、「中野ブランドの全国発信」の一端を担えたのだと思います。いつつ帰路に着きました。

雨情の里港まつりに参加して

農業委員 小林利雄

十一月四日に中野市と音楽姉妹都市を結んでいる北茨城市の「港まつり」に、農業委員の黒川委員と私それに、市、JA、アツプル応援隊の二十二名の参加で、大津漁港に早朝着きテントを張り、商品と並べているそばからお客

さんが詰掛け大忙しでした。最初は、夜行バスと言うこともあり、やや頭がボンヤリしており計算が上手く行かず、お客さんにはご迷惑をお掛けしました。慣れて来ると大きな声も出、お客さんとの対応も出来る様に成りました。

港まつりは、正面の舞台で歌手の唄、踊り等を行い、道路にテントを張り各種団体の食べ物の店、催し物通り、露天商の出店等、多くの皆様で賑わっていました。

また、少々疲れた頃に、茨城の地で中野の人達に激励を受け、元氣になりました。天候が良く、りんごは早々と売り切れ、他の農産物も午後には完売しました。

地元の方々の「毎年買いに来る」と言う暖かい言葉を頂き、今までのPRの成果が出ているのかな？ 今年も少しはPRが出来たのかな？ と思いつつ一日を終わりました。翌日国道50号線を通り、荒廃農地の「セイタカアワダチソウ」の黄色の花を綺麗と見るか？ 農業委員としては複雑な気持ちで帰ってきました。

これがホントの手前みそ

小林春子

ある時、料理の本に「手づくりみそ」が載っていた。とても簡単に出来そう、友人達と一度試しに作ってみようという事になり、初めて「みそ」を作った。それが十二、三年位前だったろうか。大豆は、義父母が作った物を使っていたが、三年ほど経った頃、知人の耕作をしていない畑を借りて栽培する事を決めた。地方事務所の専門家に指導していただき、密植栽培で無農薬。立派な大豆が取れた。仲間も四人。皆とても忙しい。雪の降る前日に収穫し、そのままビニールハウスの中に入れ、「豆はたき」は春選別はみそ豆を炊く一日二日前という有様。それは、十年以上経った今でもほとんど変わっていない。

道具は、大釜と豆をつぶす機械。仲間の家にあった、昔近所が共同で使っていたものを借りた。大切に扱っていたのだから、どこも傷んでいなかった。

豆は大釜で三回は炊く、煮豆をつぶす機械を回すのは、それは大作業だ。見るに見かねた父ちゃん達、電動で回せるように改造してくれた。早いこと！ 楽なこと！ 今では大豆の栽培も、機械仕事はやってくれるし、草取りも収穫も手伝ってくれる………やっぱり一番頼りになる。塩もちよこつとはこだわっている。これからは、糶も手作りしてみたい。また来春、つぶした煮豆の山を囲んで糶と塩をまぜながら、にぎやかに楽しく、おいしい「みそ」を仕込みたいと思っている。

編集後記

会長代理 海野鐵治
新年おめでとうございます。皆様方のご多幸をご祈念申し上げます。

昨年は地域格差、限界集落などの用語が新聞に記載されました。

このような事態の発生を防止すべきです。今年は優れた展望の拓けるよう、農業委員会も努力いたします。

農水省では「農村漁村を元気にするアイデア募ります」と国民からの意見を募集し、具体的に活かす方法を検討するとのこと。

農業委員会でも同様な意見を議論し、建議を行ない、地域発展に寄与します。

今年からの編集委員に土屋周治、小林一善、市川志津、海野鐵治が成りました。宜しくお願いします。



もちつき大会

文化 なかの

中野市公民館報

季節のコラム

謹賀新年

平成が変わって、今年で二十年、昭和天皇が昭和六十四年の一月七日午前六時三十三分に崩御されて、翌日の八日午前零時から「平成」の時代がスタートした。

「平成」ということばのことは、「内平かに外成る」という中国の古典にある成句で、「平成」にこめられた意味は「国際化時代を迎えて内外ともに平和がつづくこと」を願ったものだといわれている。

日本の国際貢献のあり方についても論議されている今日この頃、新しい年の初めに、豊かな国日本と世界の平和が実現されることを願う。

2008

No.34
(通巻No.566)

1

発行
中野市中央公民館
編集
文化なかの編集委員会

〒383-0025
中野市三好町一丁目4番27号
TEL 0269-22-2691
FAX 0269-26-2342

今月号の
特集

【講演】

『ともに学ぶ
地域と学校
をめざして』

あおぞら

新しい年の始まりの月1月。始まりというのには気持ちのよいものだ。1年365日、いうまでもなく地球が太陽の周りを1周するのにこれだけかかる。この365日という日数は人間が日々生活するのに区切りとしてちょうど良いように思える。ずっとこのサイクルで生活しているからと言うことでは片付けられないような気がする。

もし1年が倍の730日だったとしたら、もっとだらだらして人間本来の怠け癖があらさまに出てしまうだろうし、半分の182日だったら結果ばかり気にしてバタバタしているうちに1年が終ってしまう。年末がないということは年始もないということだ。新しい年を迎えるあのなんとも言えない爽やかな気持ちさえも味わうことができなくなる。

誰にとっても新年とは、清々しい気持ちで迎えたいものであり、みんな新しい期待のような何かを心のどこかに持っているような気がする。

(H・K)

講演会

なかの21市民講座

子どもたちを取り巻く状況が変化し、いじめ、不登校など教育や子どもたちをめぐる報道もされています。地域全体で子どもの教育を支援する可能性があるのか、地域で子育てをすることの意味を考えてみよう、講演とパネルディスカッションを行いました。

講演「共にくらし
ともに学ぶ地域と
学校をめざして」
～学校と地域のかるやかな融合～

講師 宮崎 稔さん
学校と地域の融合教育研究会会長



各地の状況

北海道の稚内に近い枝幸(えさし)町へ行きましたが、ここも過疎が進みつつある。過疎化の町では、「過疎化を止めるには」と聞かれましたが、最近風潮が変わり「残っている子どもをどう育てるか」「今居る子どもにどんな寄り添い方が大事か」との話題で呼ばれることが増えています。

愛媛県の新居浜は、別子銅山の有ったまちですが、千何百人いた小学生が、今85人しかいない。その子どもにどんな教育が必要かを、町を挙げて考えようとしている。

三重県の賢島では、不登校や高校を退学した数人の子どもに、どういうことをしたらいいのか。何かの理由でドロップアウトした子をどう救うかを、町として取り組んでいる。特区により高校に特別の学科、海辺ですので、漁師学科とか海士(あま)学科、板前学科を作りました。経済的理由の子もいるので、板前の修行、店で働き給料をもらいながら、高校卒業の認定を得ることができるよう、島の人が考えたのです。

かあったら戻れるようにと考える町でした。そうしたら傷ついた都会の若者が結構おり、その町出身でない若者が居つくことになりました。居心地のいい町を、みんな育てようとする事例に、傷ついたら若者の心がピッと合ったらしく、居ついたようです。

居心地のいい地域

本日のタイトルで、「子育て」という言葉は使わないのは、幼稚園や小学校に限定した形でなく、「どういう地域にしたいのか」「うちの市・地域を、居心地のいいところ」とトータルで考えていく時代になると、感じているからです。

国民総生産「GNP」は、日本が世界で2番目だそうです。最近「GNH」という言葉が聞きます。「H」はHAPPINESS・幸せです。「たいした給料も貰わず、金もたいて無いが、幸せを感じる国民が多いよ」とか「幸せ感を目指す国をつくろう」という提唱です。日本は、経済が優先されていますが、「金がなくても幸せだよ」という人生が送れるまちづくりを考えていく時でないのか、そして今始まりつつあると感じています。

私が全国各地に呼ばれるのは、学校を基点として、町に

住んでいる人が、共に学び、共にいきいきと暮らせる地域を結果として作ったことにあると思います。それが読売教育賞最優秀賞になり、「子どもだけでなく、町に住む人もみんな幸せになる」とのことです、まちづくりにも声がかかっています。

習志野市の小学校での改革・成果

学社融合・学校開放を十年間やりましたので、成果も見えてきました。その成果を「七者のメリット」と名づけました。七つの者、それぞれの立場の人です。

私の勤務した秋津小は、埋め立て地に出来た学校ですが、この人に財産家はいない。土地はないが、学歴だけは有る若い人たちが多く、「わが子に、金や土地は残せないが、その分学歴を」とのことです、年中学校に要望ばかりされ、「わが子、わが子」という人たちでした。教育委員会に苦情の電話をするモンスターペアレントの多い地域でした。

①不登校の子どもの数は、市内でトップクラスでした。学校教育では、不登校・学校に来てくれないことは、教育ができない訳で困ることです。ところが学校開放・学校と地域の融合をすす

めた2年目から、430人位の子どもの登校拒否が0になり、10年ぐらい続いています。

②中・高校生、若者の居場所作りと言われますが、中・高校生がエネルギーをどこで発散をしているのか。公園でたむろしタバコを吸う、コンビニの前でへたり込んでいます。あるいは進路で悩んでいるのかもしれない。母校も先生が転勤したりすると、行きにくいです。しかし地域の人は転勤しませんから、「俺のこと覚えてる」、「ギターやりたいけれど、あの部屋でやってもいい？」と言って、中・高校生が来て、溜まり場・居場所になっていきます。

③中・高校生の進路など的確に答えられる親は少ないと思います。地域には、誰かしら答えられる人がいます。子育ての悩みがあっても、相談相手の分からない母親が「うちの子最近、クソババアなんて言うのよ」、「言うこと聞かないで、口答えするので困る」と言うのと、「そんなの当たり前だよ。何でも言いなりの子どもより良いよ」と先輩の方が優しくアドバイスし、若い親が、こどもを虐待しているようです。

にならないことは重要ですが、自分の町に、マイナスのエネルギーを持った人が居ることになります。それは決して安心・安全の町とは言えないと思います。秋津小は、加害者の予備軍になる可能性が低いと思います。

かるやかに

サブタイトルに「かるやかな融合」と書きました。「かるやか」がいいのです。義務感では長続きしません。地域活動やまちづくりは、永続的なものです。誰か一人の頑張りだけでなく、「それならちよつとできるな」と、少しずつ意識を通わせることがいいと思います。

次の大久保東小学校では、こんな腕章(紙製)をPTAの人が全員持っており、町の中をみんな腕章して歩きます。腕章だけでも、悪いことをしようとする者は、「パトロールの人がいる。あっちにもいる」「人の目が光っている」と思うようで、犯罪を起しにくい町になります。何月何日の何時からのパトロールとなると都合を付けにくいがある方は、仕事帰り駅を降りたら、腕章を付けるそうです。「共働きたから、PTAのことができないが、家へ帰る時だけでも一員として、

サブリーマンでは、地域の知り合いがほとんどいなかったが、学校を通して地域の人と知り合いになるにつれ、「いいところに住んだ」「いつ定年になっても、この地域で楽しく老後を送れそうなのがする。仲間がこれだけ多くいるから」と言っています。

④サラリーマンでは、地域の知り合いがほとんどいなかったが、学校を通して地域の人と知り合いになるにつれ、「いいところに住んだ」「いつ定年になっても、この地域で楽しく老後を送れそうなのがする。仲間がこれだけ多くいるから」と言っています。

⑤団塊の世代が地域に溢れてきますが、その技術や経験がただ埋もれていき、そして老後を介護してもらおう側になるとすれば、人生を全うすることにならないと思います。「おじさん、近所だから将棋教えてもらいたいよ」と来ています。「私は子どもたちに役立っている」と生きがいを持ちながら歳を重ね、頼りにされながら生きていけるようなことが学校を基点にしてできました。

⑥六者目は先生です。先生は、得意でない教科でも、子どもに教えるために、教材研究や実技練習をします。この学校でも努力はしますが、そこそこにしていただきます。特別な技術を要するときは、地域の方たちに来てもらいます。「丸投げではなく、授業の責任者は先生」ということで、技術の部分は、〇〇名人にお願いし、空いた時間は、別の教材研究や

生徒指導などに充てます。⑦七者目は行政です。さきほどビデオで上映しました「ゴロゴロ図書室」ですが、あれは全部タダです。行政だと何百万かかると思いま

行政は許可をし、「子どもが増えた場合、普通教室になるように」と念を押しただけです。インテリア会社勤めの人は、倉庫に眠っている絨毯やカーテンを、他の材料も「物はいいぞ」と持ってきてくれました。また作業をする方、無料で設計図を書いてくれる建築士さんもありました。

安心・安全のまち

挨拶運動で「あいさつ通り」を作る自治体があります。ただ強制的に挨拶しろよ、と言ってもしれないと思います。でも「あーあの時のおじさんだ。将棋のおじさんだ」と関わりを持ち、心の触れ合い通い合いがある人間同士なら、子どもは挨拶をします。中学校の先生は、万引きとか、タバコとかで、夜中に呼び出しがあるのですが、「この地域の子に係る呼び出しが少ない」とのことです。

今200万人の引きこもりの青年がいるそうです。家に引きこもり、たまに外に出てもひとり言を言いながら、人との関わり・コミュニケーション

ションが取れないことが多いそうです。

秋津小では、小さい時から多種多様な大人と接しています。怖いおじいちゃんも、優しいおばあちゃんも、「これはいけない」という人や怒鳴りつける人もいます。上級生は、小さな子がいるとき我慢をし、リーダーシップを発揮するなど、異年齢で交流する場が、秋津小のグラウンドや校舎の中にはいつもあります。異年齢での交流を小さい時から経験することで、「あの小さい子は生意気で、俺むかついたよ。だけど小さいからしょうがないか」といつか、「むかつく・キレる」などの暴発が起こる前におさまります。そして中・高校生になっても「キレる」「暴力する」とならないようです。異年齢層や多種多様な人との体験をすることで、「ワクチン」を心に注射できると思います。失礼ですが、引きこもっている間は、まだいいと思います。引きこもりが高じて、人に危害を加えるような人がいます。事件を起す人には、人とコミュニケーションが取れない故に、爆発となる事例があるようです。安心・安全のまちづくりで、一方的だと感じるのは、「安心・安全は被害者にならないこと」を指していると思われれます。被害者

にならないことは重要ですが、自分の町に、マイナスのエネルギーを持った人が居ることになります。それは決して安心・安全の町とは言えないと思います。秋津小は、加害者の予備軍になる可能性が低いと思います。

少しはお役に立てるのかな」と言っています。「かるやかに、できる範囲でいいのです。みんなの力で小さな一歩を」

こんにちは 分館

高社山麓に八十四世帯が暮らす果樹栽培の盛んな深沢地区の分館活動を紹介します。

三月中旬に蕎麦打ち体験を行ないました。ヤマゴボウの葉をつなぎとして入れる本格的な蕎麦打ちです。田中先生にご指導いただきなんとか打てました。苦勞して打った蕎麦の味は格別でした。

九月上旬には、剣沢、どぶ沢水源地視察を行い、中学

深沢分館

生、区民の皆さんに参加をいただきました。先人が「代替えの水」を得るために、命懸けで探しあてた水源地を視察するものです。奥山深き剣沢の清流をみつめ、先人の苦勞を思う時、水の有り難さを痛感しました。

十一月二十三日には敬老会を行いました。舞踊やゲームで楽しい一時を過ごしました。

一月十三日に「どんどん焼き」を行います。午後二時頃

から小学生が澄んだ大きな声で「道陸神の家うつりげ、お椀もつて戸をあける」と言っただけ

祖神粥を全戸に配ります。豆の入ったお粥をいただく、無病息災で一年間過せると信じられています。

深沢分館長 上原 勝



水源地視察にて

ふるさととの歴史

深沢は、市内では数少ない近世の成立である。それ以前のこの地は、山林一色で人家などは全くなかった。押羽村（小布施町）の農民六左衛門

らは、この地を新天地と定め、開拓にあたった。幾多の困難を克服して延宝二年

（一六七四）立村にこぎつけたのであった。その跡形は今に至るのも数多い。そのいくつかについて記す。

「堰路と屋敷割」
村人の生活を支える堰と大

道は村落内を直線状に走っている。間口と奥行のほぼ同じ屋敷地が、大道の左右に整然と並んでいた。立村当初はまさに計画的な屋敷地割だったのである。

「六左衛門の屋敷地」

深沢区(村)の旧跡・堂社

この屋敷地だけは規格はずれに広く、彼の住居のほか、村堂・郷蔵・引導場・墓地などがあつた。土葬をしていた頃までは、堂に「あんじよさん（尼僧）」もいたという。

その後、土地所有者が変わり、今は高札板・墓地・秋葉社だけになっているが、高札板などがあることから、区政の拠点機能を果たしていることがわかる。なお、墓地には新田大将（六左衛門）の墓がある。

「村落内の堂社」
集落の東外れには、ふるみさん（伏見稲荷）・深沢神社がある

り、西外れにはかつて観音堂があつた。村外れという位置から推して、これらの堂社は、村境で疫病神を防ぐ役目も負っていたものと思われる。

田中 毅

グループ紹介



子育てサークル「しゃぼん玉」

「しゃぼん玉」は、市内で10年以上前に立ち上げられた子育てサークルです。先輩のお母さん方にもこのサークルを利用してこられた方がたくさんいらっしゃいます。以前は、子供を見られる範囲内で小物を作ったり、料理（おやつ作り）をしたり、内容はかなり濃かったです。



しかし

現在は以前ほど人数もおりませんし、結局「自分達で運営していく、事に重荷を感じてしまっていて、入会の時点でやめてしまったり、退会してしまったりしています。でもお母さんが昼間、家で子供と二人だけになっていき詰まらないように、子供にもお母さんにも友達ができて、子育ての悩み相談ができる場所が必要だと思います。

今は毎週水曜日に西部公民館を中心に子育ての情報交換会等を行なっています。活動内容としては前ほど充実しておりませんが、お母さんの息抜きの場として、また「こんな事をやりたい、という意見がありましたら、みんなで相談して行なっていきたいと思っています。

代表 高山 美咲

編集委員 だより

『文化なかの』

編集委員の

ひとりごと

編集委員だよりの締切日ま
で数日と迫ってきている。原
稿を仕上げなければいけない。
今回は何にしようか考えてい
るうちに日が経ってしまった。

中野市公民館報「文化なか
の」の編集委員の任期もあと
数カ月、この「編集委員だよ
り」の担当は最後となり内容
の良いものと気合を入れてい
たが時間がない。焦る気持ち
の中、時間だけが過ぎてゆく。
新聞でも見るかなとペー
ジをめくった。ふと建設標を

見ていたら感動する記事が目
に入った。題は「胸を打たれ
たレジでの言葉」だった。内
容は訪問ヘルパーをされてい
る62歳の女性からの投稿であ
った。その方はヘルパーをさ

れていてコンビニエンススト
アでトイレを借りたあと買い
物をした際のレジでのこと。
お店の二十歳位の青年の言葉

に胸を打たれたことを投稿さ
れていた。その言葉は「あり
がとうございます。今日一日
お仕事頑張ってください」と
言われたことに胸を打たれ、
一生忘れられない言葉になっ
たとのこと。そしてその青年
に対し、あなたの言葉がけに
感謝していますと結ばれてい
た。

何気ない言葉が人の心を動
かし頑張る勇気を与えてくれ
る。私にも学生の同世代の息
子がいる。この青年のような
気持ちを持った青年になって
ほしいものです。

最後に「文化なかの」を見
ていただいている市民の皆様
に感謝し筆を置きます。

(M・F)



今月の伝言板

中央公民館から

■やしょうまづくり講座

さまざまな色を組みあわせて模様をつくる「や
しょうまづくり」の講座です。今年はどうな模様
にチャレンジするかは当日のおたのしみ。おたのしみ
メニューも乞うご期待！

日時 2月3日(日) 午前10時～午後1時30分

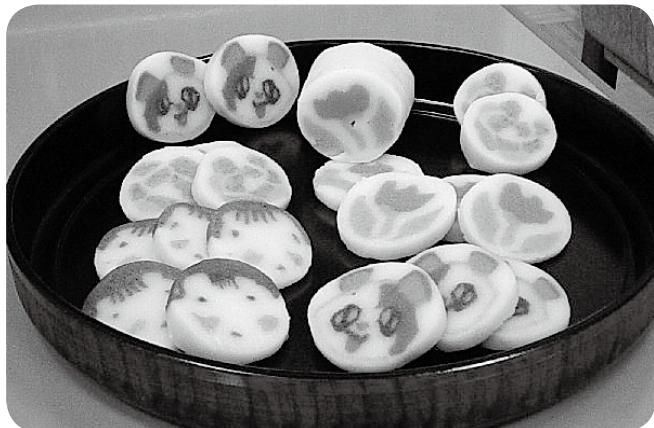
場所 中央公民館 料理実習室

講師 中野市食生活改善推進協議会
原 楫 会長 ほか会員の皆さん

定員 親子(小学生以上)、一般の方あわせて30名

受講料 無料(但し材料費として1人300円)

申込み 1月15日(火)から



■近代文学講座

ことばには、人をはげます力もあり、傷つける
力もあります。また、四季の移りゆくまに生み
出された美しいことばもあります。信州は、冬の
厳しさに立ち向かうことばや、待ちわびる春への
思いが込められたことばが、じつに豊かな気がし
ます。

そんな大切なことばに触れながら、日本語の美
しさに出会ってみませんか。

日時 2月16日(土)

午後1時30分～午後3時30分

場所 中央公民館 講堂

内容 「ことばのしおり」～日本語の美しさに
出会いたい～

講師 近代文学研究者 堀井 正子 先生

受講料・申込み 不要

1月の展示コーナー

色紙展

内容 信墨会会員の書道作品展示

場所 中央公民館1階 展示コーナー

お問合せ及び 中野市中央公民館
申込み先 ☎22-2691 (有)20691

今月の伝言板

西部公民館から

■やしょうまづくり教室

近年、日本古来から生活に密着した伝統の食文化は年々忘れられようとしています。西部公民館では、北信濃に昔から伝えられている食文化に出会っていただき、食の大切さを感じていただきたいと思っています。子どもから大人まで、誰もが参加できます。

日時 2月2日(土) 午前10時～正午

場所 西部公民館 料理教室

講師 原 楫 先生

対象 子どもから大人まで誰もが参加できます。

定員 20人または20組

申込み 1月16日(水)から

受講料 無料(但し材料費として300円)

持ち物 三角巾、エプロン



お問合せ及び 中野市西部公民館
申込み先 ☎23-1024 (有)26674

豊田公民館から

■高齢者教室

「いのちの結びつきを伝えて、
今を生きる」

祖父母の役割として孫に伝えていかななくてはいけないことについてお話いただきます。

日時 1月31日(木) 午前10時～正午

場所 豊田文化センター

内容 講演：「いのちの結びつきを伝えて、
今を生きる」

講師：元中野市教育長 宮川 洋一 先生

合唱：「皆で歌おうあの頃の歌」

講師：神田 加奈登 先生

受講料・申込み 不要

■高齢者教室「若さを保つ心とからだ」

講師のお話に笑い、ともに体を動かし、心と体の若さを保ちましょう。

日時 1月17日(木) 午前10時～11時30分

場所 豊田文化センター

講師 元中野小学校長・墨絵画家
嘉生 稀宗 先生

受講料・申込み 不要

■「信濃から夢に向かって」

プロとして活躍し夢を与え、自らもさらに大きな夢に向かって努力しているグランセローズの選手から夢を持つ大切さについてお話いただきます。サイン会も行ないます。

日時 1月19日(土) 午前10時～11時45分

場所 豊田文化センター

講師 信濃グランセローズ(松橋良幸選手、他2選手)

受講料・申込み 不要

■笑顔のストレッチ

笑顔筋ストレッチなど「笑顔をつくる」具体的な方法、笑顔にまつわるとっておきのお話です。

日時 1月24日(木) 午後1時30分～3時30分

場所 豊田文化センター

講師 ヴェーネレ講師 丸山 陽子 先生

定員 30名

受講料 無料

申込み 豊田公民館へ(定員になり次第締切)

持ち物 鏡

■ノルディックウォーキング

通常のウォーキングに比べ、エネルギー消費量が20%上昇するエクササイズです。

日時 1月29日(火) 午前10時～正午

場所 豊田文化センター

講師 ノルディックウォーキング
インストラクター 服部 正秋 先生

定員 15名

持ち物 運動のできる服装、運動靴

受講料 無料

申込み 豊田公民館へ(定員になり次第締切)

お問合せ及び 中野市豊田公民館
申込み先 ☎38-2922

◀今月号の表紙の写真▶12月23日、平野育
成会事業の“もちつき大会”