

広報 なかの

2011 (平成23年)

4

No.73



高梨館跡公園のタカトオコヒガンザクラ

今月の合冊

特集

平成23年度 予算 ………2

特集

震災被災地(栄村・北茨城市・
仙台市)への支援状況 ………8

働く婦人の家だより …………… 1～2

ちょうげんぼう …………… 1～2

文化なかの …………… 1～6

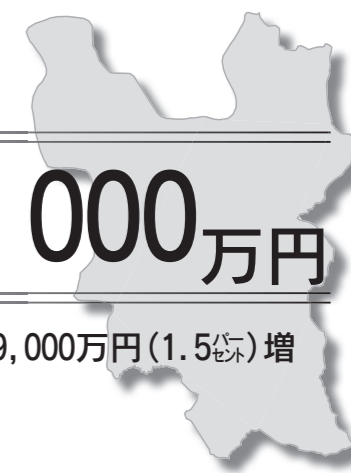
中野市ホームページ

<http://www.city.nakano.nagano.jp/>

中野市モバイルサイト

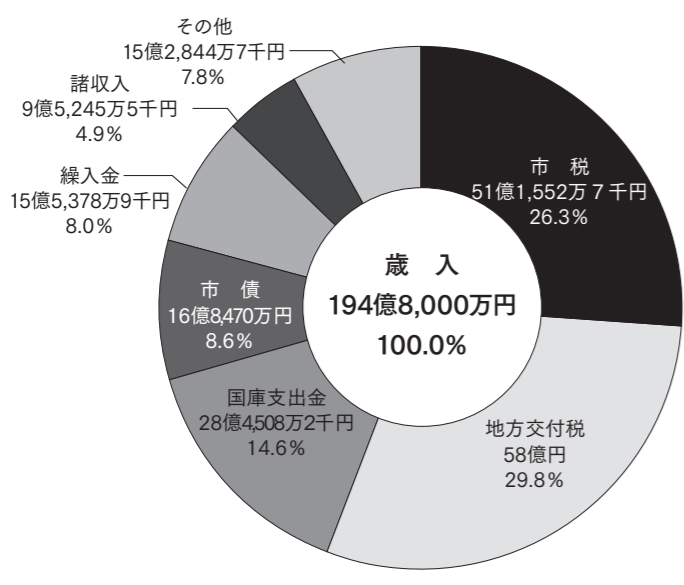


【特集】 平成23年度 予算



一般会計
予算額 **194億8,000万円**

前年度当初比 2億9,000万円(1.5%)増

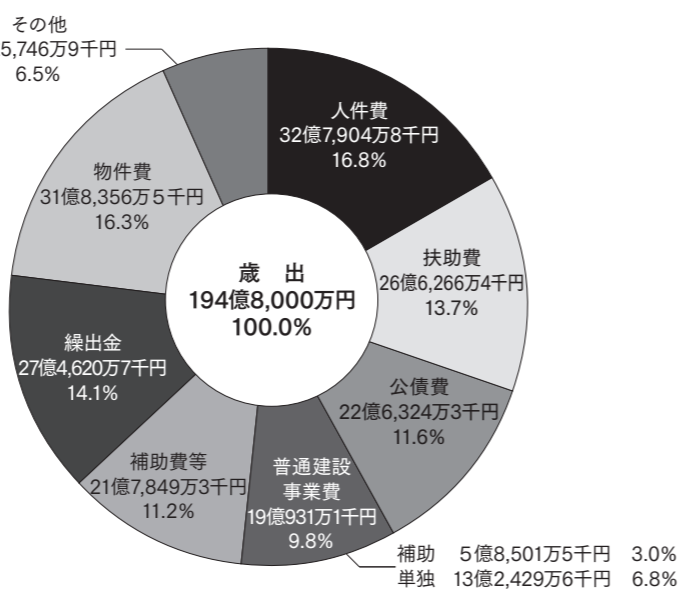


歳入の主な特徴

- ◇市税収入は、低迷する経済・雇用情勢を反映し、前年度比で約2億3,700万円の減収を見込んでいます。
- ◇地方財政計画の見込みから、地方交付税については前年度比3億円の増額、臨時財政対策債については、前年度比1億円の減額を見込んでいます。
- ◇平成23年度末の一般会計市債残高は123億円で、実質的な地方交付税である臨時財政対策債を含めると、前年度比で約2億7,000万円（臨時財政対策債を含めない場合は約8億円）の減額を見込んでいます。

歳出の主な特徴

- ◇扶助費は、自立支援事業、子ども手当事業、生活保護費などの増により前年度比1億5,000万円の増額となりました。
- ◇公債費は、計画的に償還を行い市債残高の減少に努めたため、前年度比4,000万円の減額となりました。
- ◇普通建設事業費は、生活に密着した社会資本整備を進めるため、前年度とほぼ同額を確保しました。
- ◇国民健康保険事業の財政安定化を図るための繰出金の増などにより、繰出金が前年度比1億6,000万円の増額となりました。



会計名	予算額	前年比
一般会計	194億8,000万円	1.5%
特別会計		
国民健康保険事業	50億7,616万円	2.6%
老人保健医療事業	0万円	皆減
後期高齢者医療事業	3億6,840万円	1.0%
介護保険事業	32億4,161万円	3.0%
社会就労センター事業	8,246万円	△1.6%
住宅改修資金貸付事業	0万円	皆減
倭財産区事業	228万円	125.6%
永田財産区事業	40万円	△4.8%
中野財産区事業	244万円	△18.6%
情報通信施設事業	5,677万円	3.7%
下水道事業	18億3,121万円	△17.0%
農業集落排水事業	7億2,602万円	9.4%
小計	113億8,775万円	△0.8%
企業会計		
水道事業	14億1,566万円	7.2%
合計	322億8,341万円	0.9%

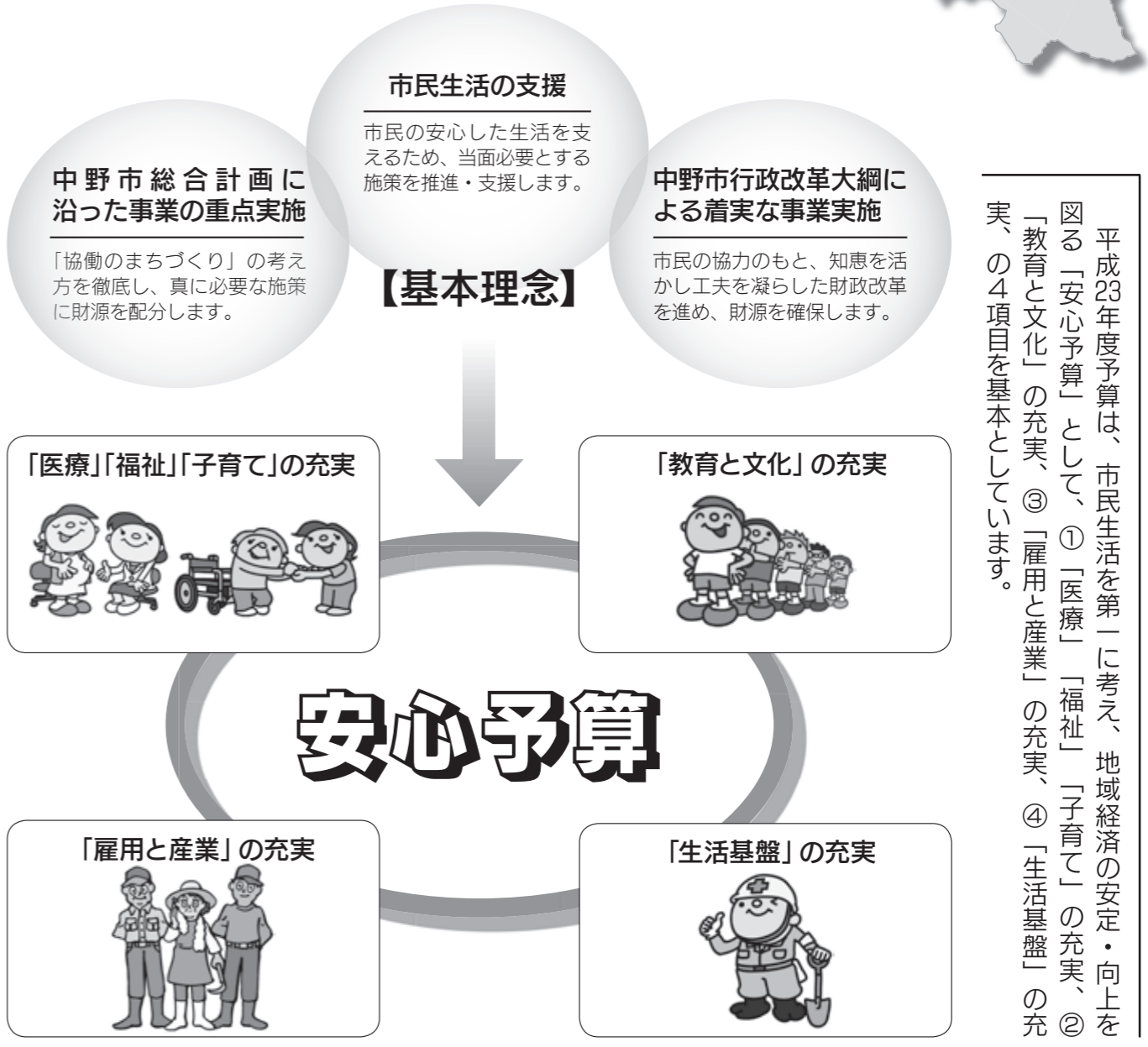
会計別予算額

一般会計は、市が行う事業の大部分を占め、市民の皆さんから納付していただく市税や、国、県からの交付金などが主な財源となります。

これに対して特別会計は、特定の事業を行うための予算で、主に保険料や使用料などの収入で賄われています。

また、企業会計は、事業で得る収入によって支出を賄う独立採算型の会計で、水道事業がこれにあたります。

なお、水道事業の予算総額は、収益的支出および資本的支出の予算額の合計です。



平成23年度予算は、市民生活を第一に考え、地域経済の安定・向上を図る「安心予算」として、①「医療」「福祉」「子育て」の充実、②「教育と文化」の充実、③「雇用と産業」の充実、④「生活基盤」の充実、の4項目を基本としています。

平成23年度予算は、「市民生活と地域経済の安定・向上を図る」を基本に見据えながら、元氣な中野市の実現に向けて、市民の皆さんの期待に応えるため、市民生活を優先した安全で安心なまちづくりを目指しています。

ソフト事業については地域に密着した「医療」「福祉」「子育て」の3分野に重点を置き、ハード事業については必要・不可欠な生活基盤事業を重視しました。

事業を推進するにあたり、将来の財政負担などを十分考慮、検討し、時代の流れに即応した市民目線に立ち、市民の皆さんが必要としている施策を的確に捉え、行政が責任を持つべき事業の精査を行い、真に必要な事業への予算配分としました。

また、持続可能な財政構造の構築をさらに進めるため、過去の事業に捉われることなく限りある財産・財源および資産・資源を有効に活用し、行政のスリム化を推進するとともに、事務事業評価などに基つき、各種事業の見直しや削減を図り、市税を始めとする収入の確保に全力を挙げ、今後のさらなる厳しい財政状況を乗り切るため、規律ある財政運営に努めていきます。

本年度の予算は このように使われます

平成23年度予算【安心予算】の基本4項目について、それぞれの主な新規・拡大・継続事業を紹介します。



①「医療」「福祉」「子育て」の充実

継続	健康づくり推進事業	1,282万円
継続	電話医療相談所運営事業	459万円
継続	医療提供体制設備整備事業	2,100万円
継続	結核予防事業	741万円
継続	健康増進健康診査事業	1億549万円
継続	インフルエンザワクチン接種事業	2,329万円
継続	AED設置事業	198万円
新規	高齢者福祉施設整備事業	7,622万円
継続	デイホーム運営事業	550万円
拡大	障害者施設整備事業	627万円
継続	中野市総合交通計画実証試験等事業	1,802万円
拡大	発育発達相談事業	251万円
新規	保育所園庭芝生化事業	130万円
継続	看護師配置事業	189万円
新規	(仮称)新みよし保育園整備事業	2,260万円



②「教育と文化」の充実

拡大	要保護・準要保護児童生徒就学援助事業	3,367万円
新規	校庭芝生化事業	92万円
新規	エアコン設置事業	900万円
継続	小中学校トイレ洋式化事業	1,680万円
拡大	小学校特別支援教育支援員配置事業	3,127万円
拡大	中学校不登校対策指導員配置事業	646万円
拡大	学力検査事業	316万円
新規	Q-U検査事業	176万円
新規	新学習指導要領対応事業	3,421万円
新規	中野小学校体育館天井補強事業	1,313万円
新規	豊田中学校特別教室棟屋根葺替事業	891万円
新規	子ども読書活動推進事業	26万円
新規	笠倉発掘調査事業	6,000万円
新規	山田邸地域資料データベース化事業	230万円
新規	市立図書館開館時間延長事業	77万円
新規	ミュージアムショップ開設事業	19万円
新規	碾珉展記念事業	54万円
新規	収蔵美術作品移動展開催事業	56万円
新規	多目的サッカーグラウンド整備事業	2億3,966万円
新規	市民体育館整備事業	8,700万円



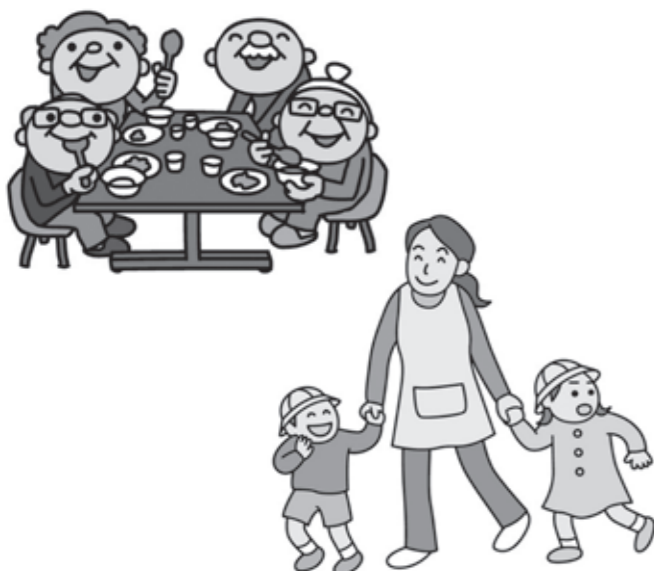
③「雇用と産業」の充実

新規	住宅リフォーム緊急支援事業	2,000万円
継続	ふるさと雇用再生特別事業	922万円
継続	緊急雇用創出事業	3,075万円
拡大	中小企業人材能力開発事業	50万円
新規	地域農業振興研究事業	50万円
拡大	農作物有害鳥獣対策事業	4,490万円
新規	強い農業づくり交付金事業	4,213万円
新規	野菜づくりモデル事業	66万円
継続	信州なかの・故郷の味お披露目会開催事業	44万円
継続	農産物ブランド化及び販路拡大推進事業	273万円
新規	農商工連携事業	71万円
新規	バイオマス温水ボイラー整備事業	1,285万円



④「生活基盤」の充実

新規	河川水位監視装置設置事業	600万円
継続	晋平の里間山温泉公園施設改善事業	1,357万円
継続	交通安全施設設置事業	818万円
継続	旧まちづくり交付金事業	3億3,400万円
継続	社会資本整備総合交付金事業	6,620万円
継続	地方特定道路整備事業	2,000万円
継続	幹線道路整備事業	1,500万円
継続	生活道路整備事業	4,954万円
継続	市道舗装事業	2,127万円
継続	除雪機械整備事業	3,180万円
継続	湯水対策事業	4億142万円
継続	街路整備事業	8,125万円
新規	公園長寿命化計画策定事業	500万円
継続	文化公園一帯活性化推進事業	300万円
新規	水辺のプラザ事業	919万円
継続	草間山土地利用促進事業	3,500万円
新規	岳南広域消防組合消防・救急無線デジタル化整備事業	419万円
新規	防火貯水槽新設事業	3,040万円
継続	消防ポンプ自動車更新事業	1,630万円
継続	小型動力ポンプ更新事業	433万円



問い合わせ先 市役所財政課財政係 ☎ (22) 2111 (内線221)

『緑豊かなふるさと 文化が香る元気なまち』の実現に向け、

中野市総合計画 後期基本計画を策定しました

問い合わせ先 政策情報課政策推進係 ☎(22)2111(内線216)

本市では、中野市総合計画の基本構想に示されている将来都市像「緑豊かなふるさと文化が香る元気なまち」を実現するため、後期基本計画を策定しました。基本計画は基本構想を実現するための具体的な施策を表したものであり、施策ごとにめざす姿と施策の内容、可能な限り数値目標を示します。計画期間は平成28年度までの6カ年です。後期基本計画は市役所政策情報課、豊田支所地域振興課または市公式ホームページでご覧いただけます。計画の概要版は全戸配布しますので、ご覧ください。

後期基本計画「まちづくり」の基本的視点

前期基本計画の総括および市民意識調査などを反映させた3点を「まちづくりの基本的視点」とし、中野らしさを表現するべく、計画を策定しました。

- (1) 市民生活優先、行政と市民の協働、安全・安心を感じられる施策の展開
- (2) 中野市の持ち味や強みを活かした施策の展開
- (3) 限りある財産・財源、資産・資源の有効活用と環境への配慮による施策の展開

中野市総合計画審議会 の審議経過

後期基本計画の策定にあたっては、条例に基づき中野



小田切市長に審議結果を答申

市総合計画審議会に諮問してご審議をいただき、去る3月22日(火)、小田切市長に対し、計画案については適当である旨の答申がされました。

パブリックコメントの 募集結果と市の考え方

貴重なご意見、ご提言をお寄せいただきありがとうございます。寄せいただいたご意見(Eメール1人、持参1人)の趣旨と、それに対する市の考え方は、次のとおりです。

① 「ご意見の趣旨」

中野市街地には半径2.5キロ圏内に松川・みよし・西町・ひよこ保育園のほかに、中野中央・中野マリア両園を含む6園が近在しています。財政が苦しい中野市で、みよし・西町保育園の新築のために、解体費用を含めて10億5200万円もの設備投資が必要でしょうか。幼保連携を市が推進し、人的環境に配慮した運営費に充てれば、十分な子育てが支援できると確信します。どうか再考をお願いします。

② 「ご意見の趣旨」

「地域防災計画」とはどんな内容か。

② 市の考え方

地域防災計画は、災害対策基本法の規定により、中野市防災会議が作成する計画で、本市の災害予防、災害応急、災害復旧・復興対策を実施することにより、土地の保全と住民の生命、身体および財産を災害から保護することを目的としています。そのため、市は平時時から情報収集と関係機関との連携に努め、災害

⑥ 「ご意見の趣旨」

65歳以上の介護認定者割合の目標値、平成28年度の20.3%以下は何を意味するか。特別養護老人ホームの建設に際し、市外からのお客を大量に受け入れる予定でもあるのだろうか。

⑥ 市の考え方

平成18年度から平成22年度の実績値を基礎として算出した数値です。第1号被保険者数の増加で認定率も高くなると見込まれるが、介護予防事業の実施により、伸び率を抑制していきたいと考えています。また、市外からの特別養護老人ホームの入所者は、転入前の市町村の要介護認定者となるため、認定者としては数えていません。

⑦ 「ご意見の趣旨」

一人当たりの医療費の平成28年度の24万1000円は何を意味するのか。後期高齢者医療制度移行後の平成20年度の一人当たり医療費が18万6000円、平成21年度が19万2000円、1年間に上昇額が6000円、平成21年度から7年後の平成

⑧ 「ご意見の趣旨」

給付額の上昇は、高齢化率の伸びに伴う要介護認定者の増加を考慮しました。また、1000人を超える特別養護老人ホームの待機者解消を図るため、特養・グループホームの整備が進められることによる介護保険財政への影響も推計して試算したものです。

⑨ 「ご意見の趣旨」

今回の計画は、平成28年度を目標とする基本構想の実現を図るためのものです。計画策定には、市内在住の16歳以上の3000人の方を対象とした市民意識調査を実施し、その結果を計画策定に反映させたほか、市民などの代表者を含めた総合計画審議会のご審議、パブリックコメント、住民懇談会での意見聴取を行いました。たいへん多岐にわたる計画ですので、市民の皆さんには計画の概要版を全戸配布します。今後も、計画策定に限らずあらゆる機会を捉え、市民参加・協働による市政を進めていきます。

発生時には迅速かつ正確な情報を地域住民へ伝達します。また、地域住民の皆さんには、防災訓練や各種行事に参加し、災害発生時の避難、通報、初期消火などの災害対応に努めていただきます。なお、皆さん一人ひとりが日ごろから防災意識の向上を図っていただく事を目的として、昨年防災ガイドブックを製作し全戸に配布しました。

③ 「ご意見の趣旨」

市役所庁舎は、診断の結果、耐震性に欠けていることが分かったが、いざというとき、災害対策本部になる市役所が自滅して、市民の生命・財産が守れるのか。

③ 市の考え方

災害対策本部を設置する施設、設備は、災害時に防災中樞機能を果たす必要があり、万一、市本庁舎が被災し使用不能となったときは、状況に応じて岳南広域消防本部庁舎か豊田支所庁舎に本部を置くことと定めています。

④ 「ご意見の趣旨」

いきいき検診実施率の算出方法は、「受診者数÷申込者

数」とあるが、なぜ「受診者数÷受診該当者」としなかったのか。④ 市の考え方 年齢だけで人数を把握することはできませんが、正確な対象者を把握することが困難なため、申込者数で指標としています。⑤ 「ご意見の趣旨」 さんさん講座受講者数の目標値、平成28年度の250人は何を意味するのか。平成21年度から7年かけて6人増やすことが重要なことなのか。また、平成17年度のデータが前期基本計画と著しく異なっているがなぜか。⑤ 市の考え方 さんさん講座は1回10人から15人の単位で実施しています。実施にあたっては、対象者のペースにあわせ、無理のない内容で行動しやすい時間帯や回数を考慮しています。目標値は、受講生の要望に沿うよう、継続して実施していきたいとの考えです。また、平成17年度のデータが前期基本計画と異なっているのは、受講者数を延べ人数に統一したためです。

28年度まで年60000円ずつ上昇すれば24万2000円、目標値との差10000円が政策努力の賜ということか。⑦ 市の考え方 平成20、21年度の増加率から平成28年度を算出したものであり年60000円ずつ増加させたわけではありません。少子高齢化、団塊の世代(昭和23年前後)の定年退職による国民健康保険への加入者増加などを踏まえ、医療費の増加を見込みました。⑧ 「ご意見の趣旨」 介護保険「一人当たりの給付額」の平成28年度の32万8000円は何を意味するのか。また、一人当たりの額が現状より9万1000円(28%)の上昇は何を物語るのか。⑧ 市の考え方 給付額の上昇は、高齢化率の伸びに伴う要介護認定者の増加を考慮しました。また、1000人を超える特別養護老人ホームの待機者解消を図るため、特養・グループホームの整備が進められることによる介護保険財政への影響も推計して試算したものです。

全体的にわかりにくい。後期基本計画に平成23年度は入れず、平成24年度からとして、住民を交えて基本から作り直す必要があると思う。多くの住民が策定段階から携り「わが中野市の政策はこういうものだ」と認識することは、政策遂行のために多くの利点があるのではないか。⑨ 「ご意見の趣旨」 今回の計画は、平成28年度を目標とする基本構想の実現を図るためのものです。計画策定には、市内在住の16歳以上の3000人の方を対象とした市民意識調査を実施し、その結果を計画策定に反映させたほか、市民などの代表者を含めた総合計画審議会のご審議、パブリックコメント、住民懇談会での意見聴取を行いました。たいへん多岐にわたる計画ですので、市民の皆さんには計画の概要版を全戸配布します。今後も、計画策定に限らずあらゆる機会を捉え、市民参加・協働による市政を進めていきます。

(栄村・北茨城市・仙台市) 震災被災地 への支援状況

平成23年3月11日(金)に発生した、三陸沖を震源とする東北地方太平洋沖地震は、東北地方を中心に未曾有の大災害となりました。また、翌12日未明に発生した、長野県北部を震源とする地震では、近隣の栄村で震度6強を観測し、道路が寸断され、けが人が出るなど、多くの住民が避難されました。さらに、福島第1原発による災害も懸念されています。

被災された皆さまには、心からお見舞い申し上げます。この一連の災害に対し、市では、地震発生後、市内の被害状況を確認し、大きな被害がなかったことから、その後直ちに「被災地支援対策会議」を開いて市内の連絡体制を確立し、近隣、姉妹都市などの被災地に対して、さまざまな支援を行ってまいりました。

今後も近隣や姉妹都市などの被災地と連絡をとりながら、必要な支援をしてまいります。



栄村の被災家屋
【3月15日撮影】



▲▼北茨城市内（大津港付近）の様子【3月14日撮影】



▲北茨城市役所にて、救援物資を提供【3月13日撮影】



▲栄村にて、きのこ汁を提供
【3月14日撮影】



▲▼ぼんぼこの湯にて、栄村の皆さんに
入浴・昼食を提供【3月25日撮影】



▲▼仙台市の消防学校にて、救援物資を提供
【3月19日撮影】



仙台市内の様子【3月20日撮影】



▲栄村にて、被災住宅の一般廃棄物を運搬
【3月29日撮影】



被災地支援の

これまでの経過

長野県北部を震源とする地震

3月16日・18日 市消防団員を派遣。住民が避難し、無人となっている地区を警備。

◆栄村への支援状況◆

3月16日 皆さんからいただいた毛布150枚を提供。

3月12日 給水車を派遣。

3月14日 きのこ汁を提供。

3月17日 北信広域管内市町村が交代制で保健師を派遣。

本市は19日、21日から27日まで保健師1人を派遣。

3月25日 被災者25人を「ぼんぼこの湯」にお迎えし、入浴、昼食、送迎を無償で提供。29日も実施。以降、随時実施予定。

3月28日 被災家屋の一般廃棄物を運搬するため、職員を派遣。

※(中)中野広域シルバー人材センターから携帯ラジオ150個を提供。

東北地方太平洋沖地震

3月11日 消防長野県隊として岳南広域消防本部職員を仙台方面に派遣。その後、6次隊まで派遣。

3月13日 姉妹都市・北茨城市へ毛布300枚、水(1・5リットル)780本、食糧(ソフトパン、アルファ化米)1564食、土のう袋1400袋を輸送。
3月18日 市とJA中野市で

義援金にご協力ください

3月14日から、市役所本庁舎、豊田支所、中野保健センター、中央公民館、西部公民館、北部公民館、永田窓口サービスステーションにて義援金を受け付けており、3月30日現在で累計659万4548円が集まりました。引き続きご協力をお願いいたします。
受付は、午前8時30分から午後5時15分まで(夜間、休日は市役所本庁舎および豊田支所の宿日直室で午後5時15分から午後9時までの受付)となります。
なお、現在、受付を見合わせている、皆さんからいただいた毛布は、累計607枚となり、各被災地へ提供しました。ご協力ありがとうございました。

北茨城市へ救援物資を輸送。

【市から】マスク3000枚、紙コップ3000個、中野市豊田農産物加工施設組合から味噌20箱【JA中野市から】りんごジュース100ケース、米ミルク100ケース、なめたけびん詰め50ケース、きのこ20箱

【JA中野市から】米ミルク60ケース、りんごジュース50ケース、えのき茸20箱【竹田市から】米、缶詰、カップ麺、水

3月25日 県を通じて東北地方の被災地へ、皆さんからいただいた毛布169枚を提供。

※被災者受け入れ施設として、市営住宅5戸、教員住宅10戸、農村環境改善センター帯の瀬ハイツの一部を確保。

市の水道水から放射性物質は検出されませんでした

検査結果：下表のとおり
検査日：3月26日(土)
検査機関：長野県環境保全研究所

採取場所	中野市役所
原水の種類	表流水
採取年月日	平成23年3月26日
放射性要素(1-131)	不検出
放射性セシウム	不検出

子宮頸がん予防ワクチン

助成対象条件が変わります

市では、子宮頸がん予防ワクチン接種費用の全額助成(窓口負担なし)を1月28日(金)から実施していましたが、ワクチンの急速な需要増大に伴い全国的に供給が不足しているため、次のおり助成対象者の条件を見直しました。

ワクチンの安定供給が確保され、接種が可能となったところで、あらためて対象者の方へ通知や予約票などをお送りします。

平成22年度対象者※1で1回以上の接種を済ませた方

接種期間(間隔)が定められているため、計3回の接種が期間内に完了するよう計画的に接種を進めてください。

平成23年度対象者※2

接種期間(間隔)が定められているため、計3回の接種が期間内に完了するよう計画的に接種を進めてください。

両ワクチン接種後の乳幼児の死亡例が報告されたことを受け、市では3月5日から両ワクチンについて接種の一時の見合わせを行っていましたが、厚生労働省からの通知を受け、接種再開に向けた準備

指定医療機関で人間ドックを受診した方に

市では、生活習慣病の早期発見および早期治療による健康保持増進を図るため、指定医療機関で人間ドックを受診された際の健診費用の一部を助成します。

①35歳～74歳の国民健康保険被保険者(ただし脳検査、がん検査は40歳以上)

※このうち、40歳から74歳の方は、特定健診として受診していただきます。

②後期高齢者医療制度被保険者(75歳以上の方および65歳から74歳で一定の障害がある方)

助成額 健診費用の2分の1以内(年度内1回限りとし、がんドック助成を受けた方は除きます)

申し込み・受診方法 ご希望の医療機関に健診内容や費用についてお問い合わせの上、医療機関の案内にしたがって手続きをしてください。事前に「受診助成申請書」の記入が必要となります。

助成方法 助成額は市が直接医療機関へ支払いますので、健診費用から助成額を差し引

健診費用の一部を助成します

いた金額を、医療機関の窓口でお支払いください。
指定医療機関 3月に全戸配布しました「平成23年度健康カレンダー」の12ページをご覧ください。
詳しくは、直接お問い合わせ

問い合わせ・申し込み先 市役所福祉課国保医療係 ☎21111(内線296) 市役所健康づくり課健康管理係 ☎21111(内線242)

平成23年度 医師研究資金、医師奨励資金の希望者を募集しています

■医師研究資金

対象者 県外から転入し、北信総合病院に従事しようとする整形外科医師、腎臓内科医師、呼吸器内科医師
貸付人数 2人
貸付金額 3年間従事しようとする方は600万円、2年間の場合は400万円

■医師奨励資金

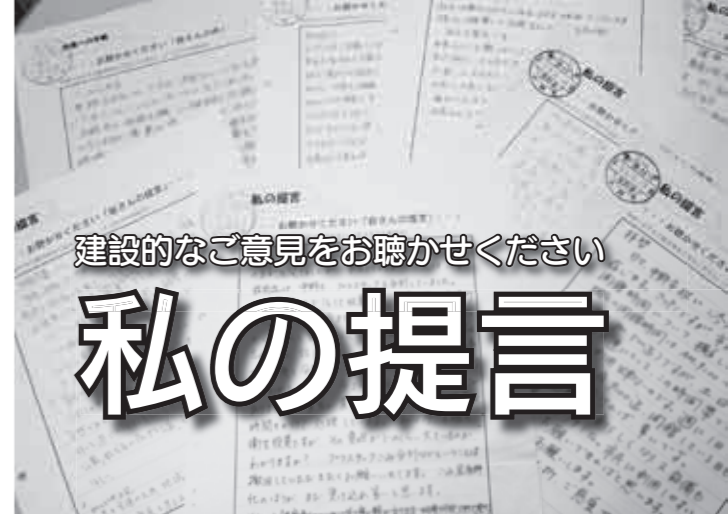
対象者 学校教育法にて医学を専攻し、卒業後3年以内に北信総合病院の医師として従事する意思がある方
貸付人数 2人
貸付金額 月額上限20万円

※いずれの資金も、貸付期間と同期間勤務した場合、は、全額免除となります。また、貸付人数に達し次第、締め切りとなります。申込方法など詳しくは、直接お問い合わせください。
※北信総合病院にも同様の貸付制度があります。

問い合わせ・申し込み先 〒383-0021 中野市西二丁目1番7号 市役所健康づくり課保健医療推進係 ☎21111(内線368)

3月の市議会定例会報告

3月1日から3月18日まで、18日間の会期で開催されました。この議会では、条例案8件、予算案21件、事件案3件、人事案2件のあわせて34件が審議され、いずれも原案どおり可決などとなりました。また、議員提案による意見書などについても審議されました。ここでは、主な内容をお知らせします。



市政に対する建設的なご提言を市民の皆さんから直接お聴きする事業「私の提言」を実施します。お寄せいただいたご提言は市長が直接拝見し、お返事を差し上げるとともに、市政運営に反映するよう努めていきます。なお、ご提言に対するお返事は、受け付けをしてから2週間程度としていますが、内容によっては担当課で調査、検討を行い、関係部署と調整させていただく必要があり、お返事を差し上げるまでに時間がかかる場合がありますので、ご了承ください。

有効期限 平成24年3月31日

利用方法
 (1) 郵送 今月号に挟み込んである用紙(水色)にご記入の上、切手を貼らずに郵便ポストへ投かんしてください。
 (2) ファクス 専用のファクス(22)2445)にお送りください。用紙の様式は定めませんが、できるだけ挟み込んである用紙をご利用ください。
 (3) 電子申請 インターネットでもご提言いただけます。市公式ホームページ (<http://www.city.nakanago.nagano.jp/>) から「ながの電子申請サービス」のページへ移動し、必要事項を入力の上、送信してください。

用紙の設置場所 市役所総合案内、豊田支所地域振興課、中央・北部・西部・豊田公民館、永田窓口サービスステーション
 その他 寄せられた内容は、個人を特定できないようにした上で、広報紙や市公式ホームページに掲載させていただきます。
 なお、住所、氏名、連絡先が未記入であったり、特定の市民・団体などへの中傷的なものは、原則扱いません。

問い合わせ先
 市役所庶務課秘書広報係
 ☎(22)21111(内線2112)

条例

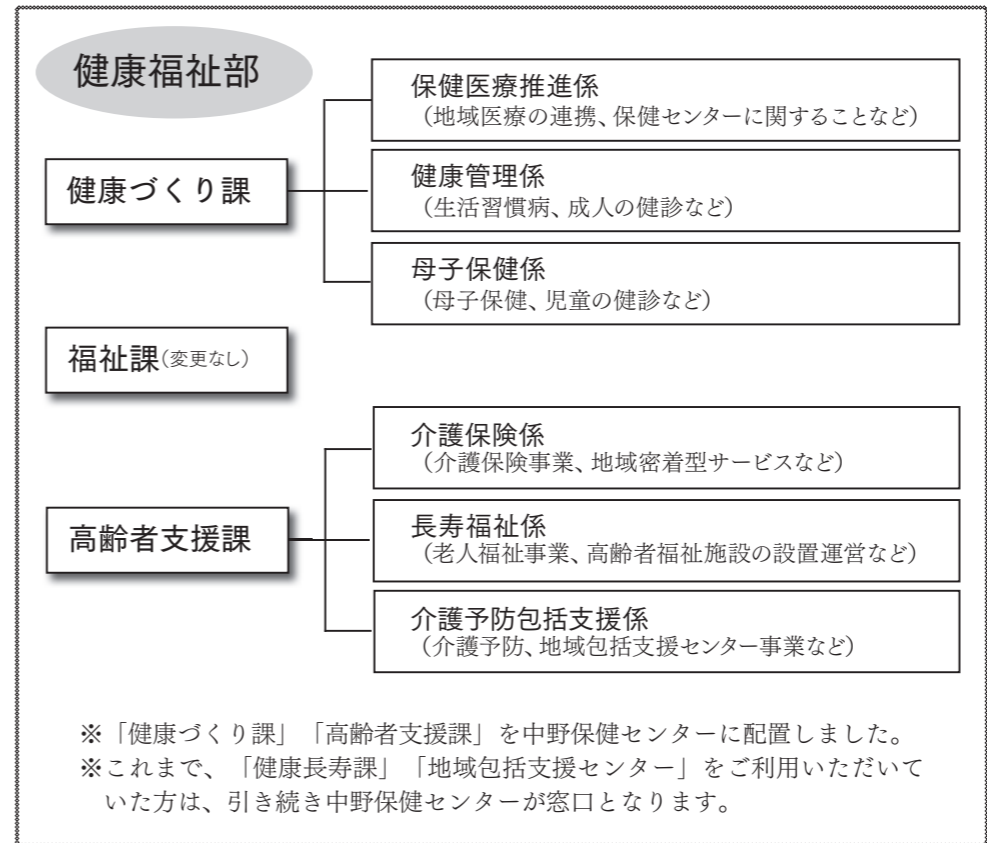
- ・「中野市企業立地の促進等による産業集積の形成及び活性化のための固定資産税の課税免除に関する条例」の制定
- ・「中野市特別会計条例」の一部改正
- ・「中野市体育施設条例」の一部改正
- ・「中野市商工業振興条例」の一部改正
- ・「中野市地域職業訓練センター条例」の制定
- ・「中野市都市公園条例」の一部改正
- ・「中野市文化公園施設条例」の一部改正
- ・「中野市豊田ふるさと交流館条例」の一部改正

補正予算

《一般会計》
 平成22年度の一般会計予算から1億4,263万9千円を減額し、補正後の予算総額を209億1,180万9千円としました。主な歳出の内容は次のとおりです。
 《議会費》●議員研修旅費など315万9千円を減額
 《総務費》●一般職退職手当8,826万9千円を増額●公

市役所の組織が一部変わりました

市民サービスの向上と効率的で弾力的な行政運営を行うため、4月1日から市役所の組織が一部変わりました。



財産の取得・処分

○財産(土地及び建物)の取得
 長野県所有の「旧中野高校跡地」について、公共施設整備および市有地の利活用の推進を図るため、保育所等公共施設用地として取得します。
 ○財産(土地)の処分
 市が所有する「旧中野中学校跡地」の一部を売却します。

指定管理者の指定の変更

○中高高等職業訓練校の指定管理者の指定の変更
 指定管理者を指定した施設の名称を変更するため、議会の議決を得ました。

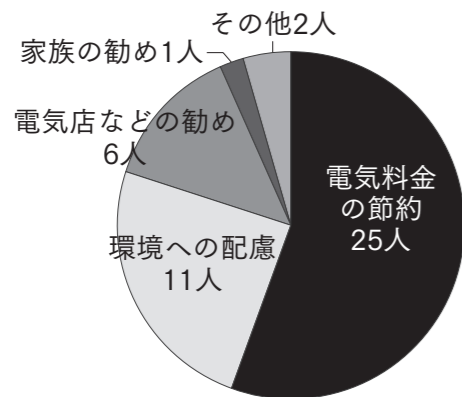
人事

《監査委員》
 柴本貞夫さんの辞任に伴い、井本久夫さんを選任することに議会の同意を得ました。
 《固定資産評価審査委員会委員》
 委員の任期が5月10日満了となることから、浅沼正雄さんと黒岩守人さんは引き続き、また、酒井皓次さんの後任として藤巻清一さんを同委員として選任することに議会の同意を得ました。

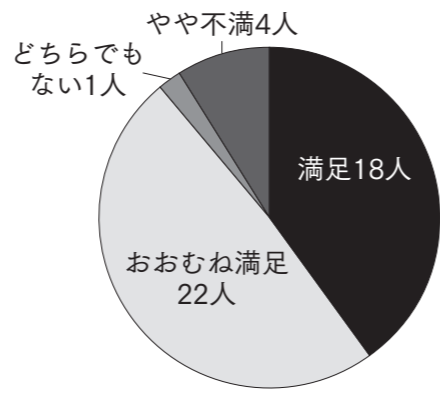
太陽光発電利用者へのアンケート結果

市では、補助制度を利用してシステムを設置し、平成22年9月までに発電を開始した方を対象にアンケート調査を行ったところ、45人（回答率63.4%）の方から回答をいただきました。

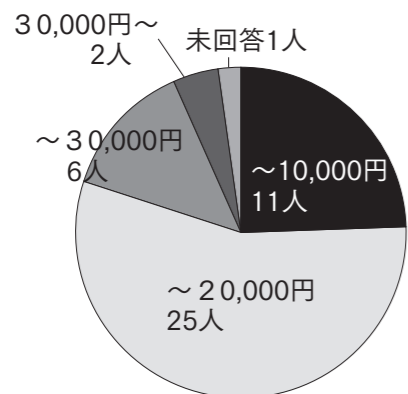
Qシステムを設置したきっかけは？



Q設置して満足していますか？



Q電気料金（余剰電力の売電を含む）は設置前と比べてお得になりましたか？



～寄せられた意見～

- ・発電量が思ったより多く、電気代の節約になった。
 - ・設置してからは毎日出力をとっても気にするようになり、まめに電気を消すようになった。
 - ・将来の家庭内維持費の節減を考える機会になった。
 - ・家族の節電に関する意識が高まった。
 - ・冬の積雪と劣化が心配。
 - ・今後、蓄電システムが欲しい。
- ※市公式ホームページで結果がご覧いただけます。

市では、地球温暖化防止と環境にやさしいエネルギーの普及を目指し、市内の住宅に太陽光発電システムを設置する方へ補助金を交付します。補助金に関する詳細は、市役所環境課環境係までお問い合わせください。

中野市環境審議会委員

を公募します

市では、市民の皆さんのご意見を環境行政に反映していくため、環境保全、一般廃棄物の減量、その他環境に関する重要事項について審議する中野市環境審議会の委員を募集します。皆さんのご応募をお待ちしています。

募集人員 4人程度
応募資格 平成23年6月3日現在、市内に住所を有し、満20歳以上の方
・年に数回開催する審議会に出席できる方（平日）

・環境施策および関連する分野について日ごろから関心を持ち、現状の課題と今後の取り組みに係る施策などについて意見や提言をいただける方
募集期限 5月6日（金）※必着
任期 6月3日～平成25年6月2日（2年間）
選考方法 ・応募の動機や経歴、作文

応募用紙は市公式ホームページからもダウンロードできます。
市公式ホームページ
<http://www.city.nakano.nagano.jp/>
問い合わせ・応募先
〒383-8614（住所）
市役所環境課環境係
☎2111（内線247）
FAXス ☎5923
Eメール kankyo@city.nakano.nagano.jp

一般廃棄物処理基本計画を策定しました

資源の有効活用や環境への負荷低減、また、快適な生活環境の実現と河川の水質向上などを図り、将来にわたって良好な環境を形成するため、市内から排出される一般廃棄物の処理について、平成23年度から27年度までの5年間の計画と目標を定めました。計画概要は左表のとおりです。

《ごみ処理基本計画目標値》

	H21年度実績	H27年度目標	比較	比較率	
人口	45,830人	44,419人	△1,411人	△3%	
可燃ごみ排出量	11,085.4ト	10,550.0ト	△535ト	△5%	
資源物	排出量	2,807.1ト	2,814.0ト	7ト	0.2%
	リサイクル率	20.0%	20.9%	0.9ポイント	
埋め立てごみ排出量	119.8ト	114.0ト	△5ト	△5%	

※リサイクル率=資源物排出量÷（可燃ごみ排出量+資源物排出量+埋め立てごみ排出量）

《生活排水処理基本計画目標値》

	H21年度実績	H27年度目標	比較
生活排水処理率	82.1%	95.5%	13ポイント

※生活排水処理率=（下水道水洗化人口+農業集落排水施設水洗化人口+合併処理浄化槽水洗化人口）÷計画処理区域内人口

問い合わせ先
市役所環境課環境係
☎2111（内線245）



『中野市地球温暖化防止実行計画』を策定しました

本市は、地球温暖化防止のため、平成18年1月に「中野市地球温暖化防止実行計画」を策定し、温室効果ガス（二酸化炭素）の削減に取り組んできました。昨年度で実行計画の期間が終了したため、新たな計画を策定しました。

光化学オキシダントとは？

自動車や工場などから排出された窒素酸化物や揮発性有機化合物が、太陽の強い紫外線を受けて光化学反応により光化学オキシダントという物質に変化し、濃度が高くなると、白いもやがかかったようになります。この現象を「光化学スモッグ」と呼び、目がチカチカしたり、のどが痛むなどの症状が現れることがあります。注意報などが発令されたらどうしたらよいでしょうか？

光化学オキシダント

（光化学スモッグ）にご注意ください

合は、注意報や警報が発令され、防災行政無線などを通じて情報をお伝えします。注意報が発令された場合は次の点に注意しましょう。

- ①屋外での激しい運動を控える。
- ②目やのどの痛みを感じたときは目を洗い、うがいする。
- ③症状によっては、医療機関を受診する。

なお、体に異常を感じた方は、市役所環境課まで状況をお知らせください。

問い合わせ先
市役所環境課環境係
☎2111（内線247）

中野市地球温暖化防止実行計画の期間・範囲

期間は平成23年度から27年度まで、対象範囲は、市が直接行っている事務・事業と、外部に委託している事業（指定管理者導入施設）です。

削減目標と取り組み
平成21年度を基準年度とし、平成27年度にエネルギー消費に伴う二酸化炭素の総排出量を6割削減し、地球温暖化防止のため、二酸化炭素削減の取り組みを実施します。前実行計画の取り組み結果は、数値がまとまり次第お知らせします。

住宅リフォームを創設しました 緊急支援事業

市では、既存住宅の安全性、耐久性および居住性の向上により市民の居住環境の改善を図るため、市内の施工業者を利用して住宅リフォーム工事を行う場合に、その経費の一部を支援します。

対象となる住宅
市内にある一戸建て住宅、店舗などの併用住宅または集合住宅の住居部分。ただし、

補助金額の内容		
工事に要する費用	補助金額	補助金加算
①20万円～100万円未満	一律5万円	65歳以上の方のみの世帯一律3万円加算
②100万円以上	一律10万円	
③50万円以上 (①、②以外の工事)	一律10万円	

※③の場合、耐震補強工事、下水道接続工事、住宅用火災警報器設置工事のうち、いずれかをリフォーム工事と同時に施工する場合、または、いずれかの工事が既に完了している住宅で、リフォーム工事のみを施工する場合は対象となります。

賃貸物件は対象外です。
補助金の対象要件
①市内に住所を有する方で住宅の所有者、またはその住宅の所有者の同意を得た方
②市税など滞納のない方
③市内に本社を有する法人または、市内に住所を有する個人事業主に発注して行うリフォーム工事
リフォーム工事の内容
既存住宅の修繕、模様替えなどの工事。
ただし、住宅の建て替えや増築工事、門や塀などの外構工事、家具や家電製品などの購入は工事の対象となりません。
※申し込み方法など詳しくは、広報なかの5月号でお知らせします。
問い合わせ先
市役所都市計画課建築住宅係
☎(22)2111(内線273)

公の施設の指定管理者を指定しました

公の施設の管理運営を行う指定管理者について、市議会12月定例会で可決され、4月1日付で指定管理者を指定しました。また、中高高等職業訓練校条例の改正に伴う指定管理者の施設などの変更について、市議会3月定例会で可決され、4月1日付で変更しました。

施設名称	指定期間	指定管理者	所管課
中野市民体育館、中野市営野球場、中野市営運動場、中野市武道館、中野市営テニスコート、中野市弓道場、中野市北部運動場、中野市篠井川河川敷運動広場、中野市コミュニティスポーツセンター、中野市屋内運動場、中野市営豊田テニスコート、中野市営豊田野球場、中野市営豊田マレットゴルフ場、中野市営豊田運動公園クラブハウス、中野市永田テニスコート、中野市永田社会体育運動場、中野市B&G海洋センター、北公園	平成23年4月1日～28年3月31日(5年間)	中野市体育協会	文化スポーツ振興課
一本木公園、一本木公園展示館、一本木公園中野小学校旧校舎・信州中野銅石版画ミュージアム	平成23年4月1日～28年3月31日(5年間)	一本木公園バラの会	都市計画課
中野地域職業訓練センター(変更前：中高高等職業訓練校)	平成21年4月1日～26年3月31日(5年間)(変更なし)	職業訓練法人中高職業訓練協会(変更なし)	商工観光課

問い合わせ先 市役所政策情報課行政管理係 ☎(22)2111(内線401)

豊田地域の家屋全棟調査を実施します

市では、豊田地域の「家屋全棟調査」を昨年度に引き続き実施します。
この調査は、現在家屋台帳に登録してある情報を基に、増築や未調査による課税漏れ、取り壊しなどがある家屋を調べ、既に課税されている家屋との公平を期すことを目的に行うものです。
今回の調査は、昨年度未実

施地区および未調査家屋の課税についての説明を中心に行いますので、ご理解とご協力をお願いします。
お問い合わせ先
市役所都市計画課建築住宅係
☎(22)2111(内線273)

調査期間 平成23年12月まで
調査対象 豊田地域の全家屋
調査地区 豊田地域全域
調査員 市の職員
※身分証を携帯し、名札を着用します。

その他
○家屋を滅失した方および未調査の対象者には関係書類を送付しますので、必要事項を記入の上、市役所税務課または豊田支所地域振興課へ提出してください。
問い合わせ先
市役所税務課資産係
☎(22)2111(内線226)



▲昨年のコンサートの様子

開館20周年記念高野辰之記念祭 菜の花祭りコンサート

近代の国文学に大きな業績を残し、文部省唱歌の作詞者でもある高野辰之博士の功績をたたえ、音楽に親しんでいただくため高野辰之記念祭を開催します。記念祭は今年で開館20周年を迎え、コンサート終了後には、桜の記念植樹を予定しています。
多くの皆様のお越しをお待ちしています。
期日 4月23日(土)
時間 午後1時30分～2時30分
会場 高野辰之記念館

入館料 記念祭開催時は無料
出演者 ヴァイオリン・古川園子さん、ピアノ・中野もと子さん、クラリネット・佐藤等さん
曲目 朧月夜、ロンドンデリーの歌、君をのせて、ガボット、しゃぼん玉、ヴァイオリン・クラリネット・ピアノのための組曲ほか
問い合わせ先
高野辰之記念館
☎(38)3070

(仮称)山田家資料館で特別展を開催します

明治3(1870)年、上今井地籍で千曲川の瀬直し工事が行われました。

今回、(仮称)山田家資料館では、山田家で保管されてきた関係資料などを公開し、千曲川瀬直し事業の主体となった旧29か村(中野市・小布施町・長野市)と、新川の敷地を提供した上今井村の治水をめぐる苦難の歴史を紹介します。

千曲川を掘り替えた地域の「百姓の力」
一願い29か村の瀬直し

①期日 4月29日(金)～5月1日(日)

時間 午前10時～午後4時

②期日 5月6日(金)～31日(火)

時間 午前9時～午後5時

会場 (仮称)山田家資料館展示室

※②の期間は土・日曜日は休館。4月26日(火)～28日(木)は展示替えのため休館になります。



問い合わせ先
(仮称)山田家資料館 ☎(23)2955
市教育委員会生涯学習課文化財係
☎(38)3112

水道水質検査計画

を策定しました

市では、水質検査計画を策定し、市民の皆さんに情報提供を行います。

計画の内容は、市役所上下水道課または市公式ホームページで公表しますのでご覧ください。

水質検査計画とは 水道法施行規則により、水道事業者は、水源種別、過去の水質検査結果、水源周辺の状況など

を総合的に検討し、水質検査などの内容を定めた水質検査計画を作成し、毎事業年度の開始前に水道の需要者に対して情報提供することになっていきます。

水道水質検査計画の概要 本市の水道水質検査計画の概要（構成）は次のとおりです。

- 水源の状況ならびに原水および浄水の水質状況
- 採水地点、検査項目、検査頻度およびその理由
- 水質検査の方法および自己委託の区分
- 臨時の水質検査
- 水質検査計画および検査結果の公表
- 水質検査結果の評価
- 水質検査の精度と信頼性の保証
- 関係者との連携
- 問い合わせ先
- 市役所上下水道課上水道係 ☎(22)2111 (内線282)



▲感謝状を受け取る荻原勉団長

市議会交通安全議員団に感謝状が贈られました

市議会の交通安全議員団（荻原勉団長）が、長年にわたり交通事故のない安全・安心な地域づくりのため、地域の交通安全啓発活動の先陣に立ち交通安全死亡事故抑止に貢献してきた功績に対し、中野警察署から感謝状が贈られました。同議員団は市議の代表者8人で構成され、昭和46年の設立以来、春と秋の全国交通安全運動期間中などに、交通指導所を開設し交通事故を呼びかけるなど、地域の交通安全啓発活動を積極的に行っています。

消費生活相談

消費者トラブルと解決法【第8回】

『振り込め詐欺にご注意!』

【事例】

「会社のお金を使い込んでしまった。埋め合わせのため、お金が要る。すぐに300万円を振り込んでほしい」と電話があった。息子だと思いが、振り込んでも大丈夫か。



【アドバイス】

振り込め詐欺にも何種類かあります。
①オレオレ詐欺…上記の事例のような手口。②架空請求詐欺…身に覚えのない有料サイトの利用料などを請求。③融資保険金詐欺…即日融資などで連絡した人に対し、保証料などをだまし取る。④還付金詐欺…税金の還付などでATMを操作させてお金をだまし取る。⑤震災にかかわる詐欺…架空のサイトで募金を募り、お金をだまし取る。

【解決方法】

一人ですぐに判断せず、ご不明な点は下記までご相談ください。

問い合わせ先
市役所市民課生活交通安全係
☎(22)2111 (内線238)
長野県長野消費生活センター
☎026(223)6777
中野警察署 ☎(26)0110

「売れ農」情報局



「小麦栽培の取り組み」

近年、農業生産法人や集落営農組織が、市内の耕作放棄地の有効利用と地産地消を目指し、小麦栽培に取り組んでいます。市内で栽培している（昨

「ユメアサヒ」と「ユメセイキ」です。「ユメアサヒ」はタンパク質含量がやや多く、強力粉の特性をもち製パン用に適し、約2分栽培されています。また、「ユメセイキ」は粉の色が白く、製麺用に適し、約2・5分栽培されています。品種選定は、冬の寒さや積雪量、遅霜などの気象条件や市場での取引などを考慮しています。

栽培は始まったばかりですが、収量や品質面での課題は多いものの、市では新しい取り組みを支援しています。今年秋に播種



後、収穫した小麦を市内で消費する体制づくりを検討していきます。



交通死亡事故が多発しています

2月26日、高齢者が犠牲となる交通死亡事故が発生しました。悲惨な交通事故がこれ以上起きないように、できることから実践しましょう。

- ①早朝、夜間の外出はできるだけ避け、外出する場合は照明具を携行したり、反射材を身につけましょう。
- ②近所であっても、早朝や夜間に外出する際は、照明具を携行したり反射材を身につけ、自動車の往来に注意しましょう。
- ③歩行者は、歩道がある道路では歩道を通行しましょう。
- ④夕方や早朝に自動車を運転するときは、多少明るくてもライトを点灯し歩行者や自転車の横断に注意しましょう。
- ⑤夜間に自動車を運転するときは、ライトの上下切り替えをこまめに行い歩行者や自転車の横断に注意しましょう。

地域密着型サービス事業者を募集します

平成23年度に地域密着型サービス事業所開設を希望する事業者を募集します。
募集内容 認知症対応型共同生活介護（グループホーム）、介護予防を含む）定員9人以上：2事業所
募集期間 4月18日（月）～5月23日（月）
提出書類 事業計画書ほか（様式は市公式ホームページからダウンロードできます）
問い合わせ・申し込み先 市役所高齢者支援課介護保険係 ☎(22)2111 (内線365)

「うつ」は電話医療相談所です

Q 4月に環境の変化などの疲れから5月病になると聞きました。5月病とは何ですか？
A 4月は進学、就職、配置転換などで環境が大きく変わるため、これらの環境の変化やストレスなどの要因によって、5月ごろからうつ的な状態になることを5月病（正式病名ではなく俗称）といいます。通常は一時的ですが、長引くと登校拒否や出社拒否、うつ病などの引き金になることもあり、早めの予防が大切です。

《うつ症状とは》
精神面：意欲低下、気持ち落ち込む、イライラする、不安や焦燥感があるなど
身体面：不眠、目覚めが悪い、疲れがとれない、食欲低下、頭痛や腹痛がするなど
行動面：お酒やタバコの量が増える、暴飲暴食など
上記の症状がある場合、休養をしっかりととり、自分一人に悩まずに家族や周囲の人に相談しましょう。また症状が長引いたり（2週間以上）、重い場合は、早めに精神科または心療内科を受診し、専門医に相談しましょう。
避けられないストレスと上手に付き合っていくために
・ストレスを前向きに、自分が成長できるチャンスとしてとらえましょう。
・百点満点を自分に課したり、すべてに白黒をつける完璧主義はやめましょう。
・気分転換などストレス解消法をみましょう。
・規則的な生活リズムでストレスをためないようにしましょう。

問い合わせ先
市役所健康づくり課健康管理係 ☎(22)2111 (内線242)
北信総合病院医療安全管理室 ☎(22)2151 (内線5522)

電話医療相談所 ☎(22)0300
午前8時30分から午後10時まで
土曜日・日曜日・祝日・12月30日～1月3日は除く
医療に関する相談に電話でお答えします

職員人事

4月1日付で職員の人事異動（223人）を行いました。本庁および支所などの係長以上の異動、新規採用職員および退職者は次のとおりです。

※（ ）内は旧任

参事幹
参事幹兼くらしと文化部長（参事幹兼教育次長）竹内羊一、参事幹兼経済部長（参事兼農政課長）小林敏、参事幹兼教育次長（議会事務局参事幹兼事務局長）横田清一、議会事務局参事幹兼事務局長（参事兼庶務課長）大堀和男

部長級
参事兼庶務課長（参事兼財政課長）小野富夫、参事兼健康づくり課長（参事兼健康長寿課長兼福祉事務所次長）岩戸啓一、参事兼子育て課長（とも相談室長）（新幹線対策室長）樋口新一、参事兼保育課長（生涯学習課長）町田郁夫、参事兼農政課長（参事兼学校教育課長）小林悟志、まちづくり推進室長の兼務を解く（参事兼商工観光課長兼まちづくり推進室長）小林之美、参事兼道路河川課長（参事兼都市計画課長）小林伸行、参事兼消防課長・併任（岳南広域消防組合消防本部参事兼消防次長）上野永一、参事兼学校教育課長（福祉課長兼福祉事務所次長）萩原由美子、参事兼生涯学習課長（参事兼子育て課長兼とも相談室長）小林治男、参事兼博物館長（博物館長）中島庄一

課長
財政課長（副参事兼財政課長補佐兼財政係長）石川保文、高齢者支援課長（文化スポーツ振興課主幹兼施設管理係長）柴本清天、生涯学習課文化財係長（都市計画課副主幹）頼所勲、中央公民館庶務係長兼教育係長（西部公民館副主幹）松本則夫

長兼福祉事務所次長（地域包括支援センター所長）小林みゆき、福祉課長兼福祉事務所次長（副参事兼福祉課長補佐兼厚生保護係長）原誠、売れる農業推進室長（副参事兼健康長寿課長補佐兼健康管理係長）宮澤利彦、新幹線対策室長（中野市社会福祉協議会事務局長）成合宣孝、都市計画課長（副参事兼道路河川課長補佐兼監理係長）中沢好一

課長級
副参事兼福祉課長補佐兼厚生保護係長（副参事兼地域振興課長補佐兼振興係長）牧野武仁、副参事兼商工観光課長補佐兼商工係長（政策情報課長補佐兼情報係長兼統計交流係長）佐野武雄、営業係長の兼務を解く（副参事兼上下水道課長の兼務を解く係長兼下水道係長）吉池一衛、消防課副参事の併任を解く（消防課副参事・併任）小林良成、消防課副参事・併任（消防課長補佐兼消防係長・併任）佐藤和義、副参事兼生涯学習課長補佐兼生涯学習推進係長兼博物館副館長（副参事兼生涯学習課長補佐兼文化財係長兼博物館副館長）佐々木正、農業委員会事務局副参事兼事務局長補佐兼農業振興係長兼農地係長（副参事兼商工観光課長補佐兼工業係長）小嶋学

課長補佐
政策情報課課長補佐兼政策推進係長兼行政管理係長（政策情報課主幹兼政策推進係長兼行政管理係長）小橋善行、財政課課長補佐兼財政係長（学校教育課課長補佐兼総務係長）酒井久、健康づくり課長補佐兼保健医療推進係長（税務課主幹兼収納係長）鈴木清美、高齢者支援課長補佐兼介護予防包括支援係長（選挙管理委員会事務局書記長補佐兼選挙係長）月岡篤志、市民課長補佐兼国民年金係長兼生活交通安全係長（男女共同参画推進室主幹兼推進係長）佐藤紀子、勤労青少年ホーム副館長兼指導係長

（文化スポーツ振興課主幹兼施設管理係長）北原清一、道路河川課長補佐兼土木係長（道路河川課主幹兼土木係長）小嶋昭一、消防課長補佐兼消防係長・併任（消防課主幹・併任）高山真澄、学校教育課長補佐兼総務係長（農政課主幹兼農政振興係長）杉本光正

課長補佐級
庶務課主幹兼防災係長（中野市産業公社主幹兼庶務管理係長）宮本浩明、健康づくり課主幹兼健康管理係長（地域包括支援センター支援係長）関万貴子、環境課主幹兼衛生係長（生涯学習課主幹兼生涯学習推進係長）奈良和夫、文化スポーツ振興課主幹兼施設管理係長（都市計画課主幹兼建築住宅係長）小野計画課主幹兼農政振興係長（庶務課主幹兼労政係長）豊田和広、商工観光課主幹兼労政係長（商工観光課主幹兼商業労政係長）池田俊哉、道路河川課主幹兼監理係長（環境課主幹兼衛生係長）和田吉史、消防課主幹・併任（消防課副主幹・併任）土屋秀夫、学校教育課主幹兼学校教育係長（学校教育課学校教育係長）小林由美、選挙管理委員会事務局主幹兼選挙係長（人権政策課主幹兼調整係長）山崎幸正

係長
政策情報課情報係長兼統計交流係長（政策情報課副主幹）中村敏雄、税務課収納係長（子育て課副主幹）徳永和彦、健康づくり課母子保健係長（福祉課副主幹）竹内由香里、高齢者支援課介護保険係長（健康長寿課介護保険係長）藤沢佳繁、高齢者支援課長寿福祉係長（健康長寿課長寿支援係長）和田美知子、人権政策課調整係長（中央公民館副主幹）鳥羽法祐、男女共同参画推進室推進係長（市民課副主幹）山崎尚美、都市計画課建築住宅係長（都市計画課副主幹）佐々木篤博、上下水道課営業係長

長（学校教育課副主幹）柴本清天、生涯学習課文化財係長（都市計画課副主幹）頼所勲、中央公民館庶務係長兼教育係長（西部公民館副主幹）松本則夫

《豊田支所》
部長級
参事兼地域振興課長（北信保健衛生施設組合参事兼事務局次長）外谷博美

課長級
副参事兼地域振興課長補佐兼振興係長（農業委員会事務局副参事兼事務局長補佐兼農業振興係長兼農地係長）春原正彦

《保育所》
課長補佐級 園長
主幹兼みなみ保育園長（主幹兼豊井保育園長）小林くに子、主幹兼長丘保育園長（主幹兼たかやしろ保育園長）古川千恵子、主幹兼たかやしろ保育園長（平岡保育園主幹）春原八重子、主幹兼豊井保育園長（主幹兼みなみ保育園長）山岸枝美子

課長補佐級 主幹
みなみ保育園主幹（みなみ保育園主任保育士）小林美英子、みなみ保育園主幹（みなみ保育園主任保育士）松野三恵子、平野保育園主幹（平野保育園主任保育士）小林小夜子、西町保育園主幹（西町保育園主任保育士）高見沢喜代美、松川保育園主幹（豊井保育園主任保育士）出川貴久美、松川保育園主幹（松川保育園主任保育士）藤澤玲子、みよし保育園主幹（松川保育園主幹）みよし保育園主幹（みよし保育園主任保育士）山崎まゆみ、高丘保育園主幹（長丘保育園主幹）小嶋久美子、長丘保育園主幹（平野保育園主幹）小林和子、長丘保育園主幹（長丘保育園主任保育士）神田文子、平岡保育園主幹（たかやしろ保育園主任保育士）

任保育士）武田恵美、永田保育園主幹（みよし保育園主幹）小林すみ子、永田保育園主幹（永田保育園主任保育士）池田京子

《派遣》
中野市社会福祉協議会へ派遣
参事（参事兼保育課長）池田修
北信保健衛生施設組合へ派遣
課長（売れる農業推進室長）市川慎彦
中野市産業公社へ派遣
係長（道路河川課副主幹）石川雅之
長野県後期高齢者医療広域連合へ派遣
主任主事（道路河川課主事）清水博幸

《研修派遣》
長野県実務研修（庶務課主任主事）網嶋一貴

《新規採用》
政策情報課 吉池征晃、上下水道課坂本朝子、学校教育課 佐々木ひかる、平野保育園 関佳美、平野保育園 佐藤恵美、松川保育園 長澤麻未、平岡保育園 池田彩子、たかやしろ保育園 前橋沙耶

《退職》（3月31日付）
参事幹兼くらしと文化部長 柴草高雄、参事幹兼経済部長 小林次郎、参事兼道路河川課長 町田茂、参事兼消防課長（併任・岳南広域消防組合参事兼中野消防署長）西堀博幸、参事兼地域振興課長 青木隆雄、副参事兼勤労青少年ホーム副館長兼指導係長 小林芳文、市民課長補佐兼国民年金係長兼生活交通安全係長 萩原昭代、まちづくり推進室長補佐 和田久夫、主幹兼長丘保育園長 中村節子、高丘保育園主幹 大滝倫子、永田保育園主幹 渋川富美子、人権センター主幹 白井純人、地域振興課副主幹 望月英雄、平野保育園副主任保育士 中村恵、地域包括支援センター保健師 藤木めぐみ

教育委員会だより

No.49 編集／中野市教育委員会

教育を拓く知恵 く平成23年度に臨み

本年度も、「教育を拓く知恵」をテーマに、昨年度に引き続き、教育を取り巻くさまざまな問題がある中で、子どもたちに対する支援のあり方について考えてみたいと思います。

今月号では、本年度の教育委員会の重点施策の内容について取り上げてみます。

平成23年度 教育委員会の重点施策

一 皆さんと共に歩む 教育行政

昨年度、市内4会場で実施しました「教育懇話会」を今年度も実施し、子どもたちの数が減少していく中で、変わっていく中野市の教育環境を中心に、直面しているさまざまな教育問題、学校や保護者だけでは解決できない問題を含めた懇話会を、中学校区単位で開催します。

また、開かれた教育行政を目指し、市民の皆さんへの広

二 生きる力をはぐくむ 学校教育

新学習指導要領が平成23年4月から小学校、中学校では平成24年4月から全面実施されます。新学習指導要領は子どもたちに基礎的・基本的な内容を確実に身に付けさせ、自ら学び自ら考える力などの「生きる力」をはぐくむこと

三 学校の計画的な整備充実

昨年度から始めましたトイレの洋式化を、本年度も継続して行うほか、夏季における照り返しや気温上昇の抑制などの環境保全の実証実験を目



をねらいとしています。新学習指導要領の定着に必要な指導時間を十分に確保し、確かな学力の育成に努めます。

発達障害や介助を要するなど特別な支援を必要とする児童・生徒一人一人の教育ニーズに応じた適切な教育的支援を行う特別支援教育支援員を増員し、子どもたちを支援します。

なお、市の事業として経済的理由で就学困難な児童・生徒を支援する必要保護については、援助項目を拡大して保護者の負担を減らし、安心して学べる環境をつくります。

四 生きがいのある社会生活 実現のための生涯学習

市民の皆さんに、身近で親しんでいただく図書館を目指し、利用しやすい開館時間を調査するため、開館時間の延長の試行を行います。試行期間中は、アンケート調査も計画しており、いただいた意見を今後の図書館運営に生かしたいと考えています。

公民館では、「地域課題を求め、集い、学び合い、絆を結び、文化を創造する」を目標に各種講座をはじめ、「子ども元気ふるさと」の未来につなげるまちづくりの「一環として、昨年度から取り組んでいます子ども音楽講座「ミュージカルを楽しむ」を開催します。

博物館では、好奇心を刺激する楽しい講座や、昨年度リニューアルした大勢の皆さんにご覧いただいたプラネタリウム映像ソフトをより充実するほか、土偶のミニチュアや博物館に関するアクセサリなど、見ているだけでも楽しめる「ミュージアムショップ」を開設し、来て見て楽しむ施設づくりを進めます。

▼平成23年度入学 児童生徒数

中野小 147 (-1)	南宮中 199 (+9)	
日野小 13 (-11)	中野平中 131 (-18)	
延徳小 38 (+8)	高社中 91 (-2)	
平野小 82 (-22)	豊田中 39 (+10)	
高丘小 35 (+8)		
長丘小 13 (-8)	※児童生徒数は平成23年3月23日現在	
平岡小 31 (-10)		
科野小 14 (-3)		※かっこ内は、平成22年度の卒業生数に対する増減
倭小 9 (-5)		
豊井小 13 (-22)		
永田小 14 (+5)		

小沼区「餅かえ行事」

▶「わらつと」を交換する区民の皆さん

3月8日、市無形民俗文化財に指定されている小沼区の「餅かえ」行事が行われました。

祭典委員長によるホラ貝の音を合図に、庚申塔前に区民ら大勢が集合。無病息災や家内安全、五穀豊穡などを祈願した後、「あん」や「きな粉」の餅をわらで包んだ「わらつと」を互いに交換しました。また、この行事には、他区からも大勢の方が訪れることから、区が用意した「わら馬」の抽選会も行われました。



信州 なつなのシンボル



NAKANANO スナッツ

信濃グランセローズ激励会

▶「パワーベースボール」で優勝目指すナイン

3月28日、中野ボールパーク・フェスタ実行委員会主催の信濃グランセローズ激励会が、アップルシティーなかので開かれました。当日は、市民の皆さんなど約200人が参加。市内少年野球チームなどの子どもたちと一緒に入場した監督や選手らは、壇上で今季の抱負や意気込みを語ると、会場から激励の言葉が飛び交いました。

今シーズンは、4月30日、6月4日、9月17日に市営野球場で公式戦が開催される予定です。



小中学校・卒業証書授与式

◀歌に思いを込めて学び舎を巣立つ卒業生

3月16日に市内の11小学校、また、17日に4中学校で卒業証書授与式が行われ、小学生470人、中学生461人が卒業しました。

式では、卒業生が在校生のほか多くの参列者の拍手を受けながら入場し、校長先生から一人一人に卒業証書が手渡されました。先生方をはじめ、在校生、保護者の皆さんは、卒業生の新たな門出を祝福していました。

(写真：中野市立延徳小学校)

市民ソフトバレーボール大会

▶息の合ったプレーを見せる親子ら

3月11日、市民体育館において、第6回市民ソフトバレーボール大会を開催しました。この大会は、比較的手軽に取り組めるソフトバレーボールを通じて市民スポーツの振興を図ることを目的としたもので、当日は一般女子の部に9チーム、男女混合の部に6チーム、ファミリーの部に10チーム、計120人が参加しました。

参加した皆さんは、和やかな雰囲気の中、競技を楽しんでいました。



土人形絵付けコンテスト表彰式

◀各部門で表彰された皆さん

3月27日、土人形絵付けコンテストの表彰式を中野陣屋・県庁記念館で開催しました。土人形の愛らしさと絵付け体験の楽しさを身近に感じていただくため、昨年10月1日から1月31日まで作品を募集したところ、小学校低学年、同高学年、一般の各部門に計515点のご応募をいただきました。審査の結果、各部門から最優秀賞1点、優秀賞3点、佳作10点が選出され、入選した皆さんは、表彰状を手渡され、受賞を喜んでいました。

表紙の説明

高梨館跡公園のタカトオコヒガンザクラ

高梨館跡公園の桜は、平成6年4月の市制40周年記念事業として、上伊那郡高遠町（現・伊那市）の高遠城址公園に植えられていた県の天然記念物「タカトオコヒガンザクラ」の苗木10本を、当時の町長から特別に寄贈されたものです。

例年、東町区の住民有志でつくる「東町を愛する会」主催の地域おこしイベント「高梨桜まつり」が行われ、大勢の花見客でにぎわっています。



市立博物館講演会「はやぶさ」から宇宙へ

◀「はやぶさ」を語る大西浩次さん

3月13日、市立博物館において、市立博物館講演会を行いました。講師に長野工業高等専門学校教授の大西浩次さんをお迎えし、『「はやぶさ」から宇宙へ』と題して、2010年6月に国立天文台はやぶさ大気圏再突入観測隊としての分光観測の体験談や「はやぶさ」の最後を星景写真として記録に残した逸話などを講演いただきました。また、「HAYABUSA~BACK TO THE EARTH~」の上映会を行いました。

市営住宅および若者住宅入居者募集

空き住宅および5月から7月までに明け渡しのあった市営住宅、若者住宅の入居者を募集します。

募集する住宅 東山、泉、長元坊、小田中、城下の各市営住宅および若者住宅

募集期間 4月15日(金)まで

抽選日時 4月27日(水) 午後2時

抽選会場 市民会館46号会議室

選考方法 公開抽選により入居順位を決定します。

※詳しくは、お問い合わせください。

☎ 都市計画課建築住宅係(内線273)

図書館の平日開館時間の延長を試行します

市立図書館では、図書館利用の拡大と利用者の利便性の向上を図るため、平日の開館時間の延長を試行します。また、試行期間中は利用状況の実態調査も行います。

開館時間 火曜日～金曜日

【現行】 午前9時～午後6時

【試行】 午前9時～午後7時

試行期間 5月6日(金)～10月27日(木)
※今回の試行は市立図書館のみで、分館では実施しません。

☎ 市立図書館 ☎(26) 5 8 4 1

「中野市最低制限価格制度」の一部を改正します

地域の建設業の健全育成および下請業者へのシワ寄せなどの防止を図るとともに、より一層の公共工事の品質確保を目的として導入した「中野市最低制限価格制度」の一部を改正します。

対象案件 予定価格が、50万円以上の建設工事および30万円以上の建設コンサルタント業務

※予定価格の70%から90%の範囲内で、最低制限価格を設定します

導入時期 平成23年4月1日以降に公告または通知する入札案件から適用

☎ 財政課管財係(内線222)

平成23年度緑化運動・緑化苗木頒布会

■平成23年度緑化運動

緑化の推進と森林資源の造成を図るため、各種緑化運動が展開され、その一環として「緑の募金運動」が実施されます。

■緑化苗木頒布会

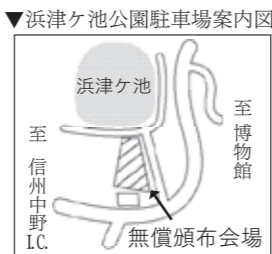
日時 4月17日(日) 午前10時から苗木終了まで
(整理券は午前9時15分から配布します)

会場・無償頒布本数(2会場で開催)

一本木公園…300本、浜津ケ池公園駐車場…300本

苗木の種類 ナナカマド、シダレ桜、ヤマボウシ、イロハモミジ、オオモミジ、ヨシノツツジ、レンゲツツジ、ブルーベリー、アメリカハナミズキ(白)、ライラック、ムラサキシキブ、ゲンペイモモ、エゴ、ナツツバキ、リキュウパイの15種類

☎ 農政課耕地林務係(内線251) 豊田支所地域振興課振興係(内線143)



浜津ケ池ボート開き

日時 4月17日(日)午前9時から **会場** 浜津ケ池ボート乗り場

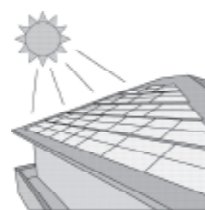
その他 当日は、ボート利用料が無料となります。

☎ 浜津ケ池観光協会・有賀 ☎(26) 4 4 0 3

「太陽光発電の余剰電力買取制度」に伴う負担にご理解をお願いします

家庭や事業所などで太陽光発電された電気のうち、使い切れずに余った電気の買い取りを電力会社へ義務付ける「太陽光発電の余剰電力買取制度」がスタートしています。

これに伴い、買い取りに必要な費用を「太陽光発電促進付加金」という項目で、平成23年4月分から電気料金の一部として、電気を使うすべての方が使用量に応じて



負担することとなりました。

中部電力管内の負担額は、毎月の電気使用量(㉾)×0.06円(平成23年度)となっており、標準家庭(1カ月の電気使用量が約300㉾の場合)で、月に18円程度の負担となります。詳しくは、お問い合わせください。

買取制度ホームページ

▶<http://www.enecho.meti.go.jp/kaitori/>

☎ 経済産業省再生可能エネルギー推進室

☎0 5 7 0 (057) 3 3 3

浄化槽の設置に対して補助金を交付しています

浄化槽を設置する場合、一定の要件により「中野市浄化槽設置事業補助金」を交付しています。

公共下水道事業や農業集落排水事業の区域以外の一般住宅が補助対象で、浄化槽の規模によって補助金額が異なります。

補助要件など詳しくは、直接お問い合わせください。

補助金額

5人槽……………352,000円

6～7人槽………441,000円

8人槽以上………588,000円

☎ 環境課衛生係(内線245)

「労働力調査」にご協力を

総務省統計局および長野県では、完全失業率など、雇用・失業の実態を明らかにすることを目的に「労働力調査」を実施しています。

調査対象に選定された世帯には、県知事が任命した調査員が伺いますので、ご協力ください。

詳しくは、総務省統計局ホームページ(<http://www.stat.go.jp/data/roudou/index.htm>)をご覧ください。か、長野県情報統計課までお問い合わせください。

☎ 長野県情報統計課

☎0 2 6 (232) 0 1 1 1

汚泥発酵堆肥 なかの「おすみちゃん」「未土利」の販売

なかの「おすみちゃん」と「未土利」は、含まれる有機分が土壌改良に役立ちます。また、「未土利」は粒状(ペレット状)なので、散布しやすく効果が長続きます。

☎ 上下水道課下水道係(内線283)

○なかの「おすみちゃん」

4月の販売日

6日(水)、13日(水)、17日(日)、27日(水)

5月の販売日

11日(水)、18日(水)、22日(日)、25日(水)

販売場所 中野浄化管理センター

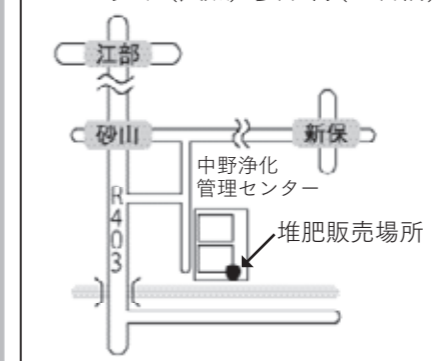
販売時間 午前9時～11時30分

価格 1袋15kg入り：200円

バラ売り 300kg：1,500円

500kg：2,500円

※バラ売り(袋無)：要予約(10日前)



○未土利

販売場所 平岡堆肥化施設(笠原580)

販売時間 月曜日～金曜日

午前9時30分～午後4時
(祝日、お盆、年末年始は除く)

価格 1袋15kg入り：250円

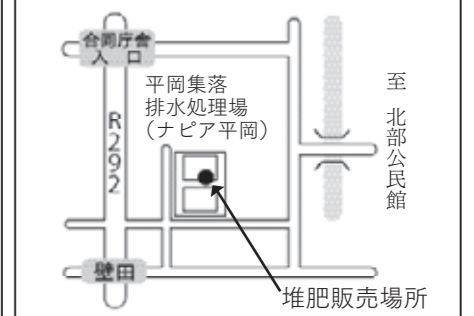
※販売業務(公金収入業務受託者)を次の者に委託しました。

住所 中野市大字中野1559-1

氏名 中野市生活環境保全組合

組合長 金子 保

委託期間 4月1日から1年間



山火事に注意してください!!

例年、空気が乾燥するこの時期は、山火事が多く発生しています。

山火事を起こさないために、次の点に注意しましょう。

・山林内や山際では、たき火をしないでください。

・たばこの投げ捨ては、絶対にしないでください。

☎ 農政課耕地林務係(内線251)





資源物の特別回収を行います

ごみの減量・再資源化を一層進めるため、リサイクル可能なものの「資源物の特別回収」を行います。詳しくは、お問い合わせください。

★回収場所で回収できないと判断されたものは、お持ち帰りください。

★前夜・早朝など指定時間以外の持ち込みは禁止です。

★中野市以外からの持ち込みは固くお断りします。

回収日	時間	場所	回収品目
4月17日(日)	午前10時～午後1時	西条グラウンド 駐車場	庭木の剪定枝、硬質プラスチック製品
「資源物日曜回収」 4月17日(日)	午前10時～午後1時	市役所本庁舎前 駐車場	段ボール、新聞紙、雑誌・雑がみ、びん、ペットボトル、食用油、古着・古布
5月8日(日)	午前10時～午後1時	西条グラウンド 駐車場	庭木の剪定枝、陶磁器

庭木の剪定枝・・・直径15cm以下のものに限り。草・根・廃材・果樹剪定枝は回収できません。(剪定枝のチップは、西条グラウンド駐車場に積み置きます。無料ですので、ご自由にお持ちください)

食用油・・・家庭で使用した天ぷら油で、液体状のものに限り。

古着・古布・・・ナイロン製品・中綿入り製品・セーターなどは回収できません。

びん・ペットボトル・古紙・・・月1回の資源物収集の分別方法と同様です。

硬質プラスチック製品・・・衣装ケース・バケツ・ジョウロ・漬物樽・ごみ箱・カゴ・植木鉢・プランター・ポリタンク・ポリボトルに限り。

陶磁器・・・食器類に限り。汚れた物、陶器・磁器以外の物は回収できません。

☎ 環境課衛生係 (内線245)

「地デジ」の相談は「デジサポ」へ

総務省長野県テレビ受信者支援センター「デジサポ長野」では、本年7月24日の「地上デジタル放送」への完全移行に向けて、皆さんの「地デジ化」をお手伝いしています。

相談時間 平日：午前9時～午後9時

土・日曜日、祝日：午前9時～午後6時

☎ デジサポ長野 ☎ 026(233)5501



中学生初心者「弓道教室」参加者募集

中野弓道会では、市内中学生初心者を対象に「弓道教室」を開催します。

期日 5月13日から7月15日までの毎週金曜日(全10回)

時間 午後7時～9時

会場 中野市弓道場

内容 弓道の基本練習

定員 30人 ※定員になり次第締切

参加料 2,000円(10回分)

主催 中野弓道会

☎ 中野市体育協会事務局 (市民体育館内) ☎(26)3572

犯罪被害者支援「ボランティア養成」講座

長野犯罪被害者支援センターでは、相談受理活動などを行う相談員を養成する、犯罪被害者支援「ボランティア養成講座」を開催します。

応募期間 5月31日(火)まで

応募資格 20歳から65歳までの男女

期日 6月～8月の毎月第2・第4木曜日

時間 午後1時30分～4時

会場 長野県食糧会館会議室 (長野市南県町685-4)

募集人員 約20人

受講料 5,000円(資料代含む)

※詳しくは、お問い合わせください。

☎ 長野犯罪被害者支援センター ☎026(233)7848

果樹栽培アシスタント講習会

雇用・就業を希望される方々を対象に、果樹栽培の基礎的な知識と技能の習得を目的とした技能講習会と合同面接会(就職相談会)が開催されます。

対象者 ・55歳以上の雇用または就業を希望とする方
・ハローワークの求職登録が済んでいる方

募集期限 4月27日(水) 定員 30人

講習期間 5月12日(木)～9月9日(金)のうち10日間

受講料 無料(講習会場までの交通費は受講者負担)

☎ 中野広域シルバー人材センター ☎(23)0468

市立博物館「石仏講座」の調査結果発表

市民と学芸員と一緒に研究する「みんなで調べる中野の石仏(豊田地区編)」講座で調べた、石仏・石神など89体の調査結果を発表します。石仏・石神などの分布図や一覧を通して地域の特徴を紹介します。

会場 市立博物館エントランス

時間 午前9時～午後5時

観覧料 無料

☎ 市立博物館 ☎(22)2005

としょかんプチ☆キネマ

日時 4月17日(日) 午後2時から

内容 夜回り先生 水谷修のメッセージ2

会場 市立図書館2階 AVホール

入場料 無料

☎ 市立図書館 ☎(26)5841

市立図書館「おはなし会」

4月23日(土)から5月12日(木)は、「子ども読書週間」です。市立図書館では、この週間に合わせて「おはなし会スペシャル」を開催します。

日時 5月7日(土)、8日(日)

時間 午前10時～正午

会場 市立図書館

内容 紙芝居、朗読、読み聞かせ など

※「子ども読書週間」中は、ビデオ上

映会や絵本展なども開催します。

☎ 市立図書館 ☎(26)5841

市立博物館「春の講座」受講生募集

市立博物館では、受講生が自ら調査・発表する受講生主体の講座「みんなで研究コース」、歴史や文化・自然への理解を深める「学芸員と学ぶ講座」の受講生を募集しています。大勢の皆さんの参加をお待ちしています。

申し込み 4月10日(日)から受け付け開始

定員 30人 ※各講座定員になり次第締切

開催日・時間 市立博物館へ直接、お問い合わせください。

受講料 いずれの講座も無料

☎ 市立博物館 ☎(22)2005

『ふるさと寄附金』の寄附状況、寄附金の活用先

「ふるさと寄附金(納税制度)」は、「ふるさと」に対し貢献または応援をしたいという納税者の思いを実現する観点から、出身地に限らず応援したい県・市町村に寄附をした場合、個人住民税や所得税が軽減される制度です。市では、平成20年6月1日から「ふるさと寄附金」の受け付けを開始し、これまでに多くの方からご寄附をいただきました。

○「ふるさと寄附金(納税制度)」の寄附状況

- ・寄附申出件数 93件 ※団体などの寄附を含む
- ・寄附金額 12,215,448円(平成23年3月25日現在)

(寄附金の内訳)

メニュー	活用内容	件数	寄附金額
メニュー1 緑豊かなふるさと信州中野	環境保全、都市基盤整備	12	1,067,773円
メニュー2 文化が香る信州中野	教育関係、文化振興	17	5,595,000円
メニュー3 元気なまち信州中野	医療福祉、産業振興、市民交流、スポーツ振興	25	1,907,348円
メニュー4 市長におまかせ信州中野	市長が選定する政策に活用	39	3,645,327円

○「ふるさと寄附金(納税制度)」の活用先

活用先として、平成21年度から実施している「電話医療相談所運営事業」に347万円の寄附金(メニュー4「市長におまかせ信州中野」から)を活用させていただきます。

また、その他メニューの寄附金につきましても、活用事業が決定次第、順次活用させていただく予定です。

市外に家族や親類が住んでいる方につきましては、ぜひ「ふるさと寄附金」についてお伝えいただき、「ふるさと中野市」を応援していただきますようお願いいたします。

※詳しくは、直接お問い合わせいただくか、ホームページをご覧ください。

ホームページ <http://www.city.nakano.nagano.jp/city/seisaku/seisaku/hurusatonouzei.htm>

☎ 政策情報課政策推進係(内線216)

「広報なかの」「市公式ホームページ」 広告募集中!

次回申込期限 4月28日(木) 午後5時15分

広報なかの掲載号 6月5日発行の6月号から

市公式ホームページ掲載日 6月1日から

※詳細は、庶務課秘書広報係(内線212または400)へ。

市公式ホームページ

<http://www.city.nakano.nagano.jp/kokoku/index.htm>

にも掲載しておりますのでご覧ください。

～暮らしに役立つ広告をお待ちしています～

各種相談日程

相談内容について秘密は厳守します。お気軽にご相談ください。

相談名	日時	会場	問い合わせ先
子ども相談	毎週月～金曜日 午前8時30分～午後5時	子ども相談室	子ども相談室 (内線278)
保健師による 子育て相談	毎週月・水・金曜日(休所日を除く) 午前10時～11時	りんごっこ (中央子育て支援センター)	中央子育て支援センター ☎22-2259
定期健康相談	①毎週水曜日 午前10時～11時30分 ②毎月第1木曜日 午前10時～11時30分	中野保健センター 豊田保健センター	健康づくり課健康管理係 (内線242)
介護に関する 総合相談	毎週月～金曜日 午前8時30分～午後5時	中野保健センター	地域包括支援センター (内線366)
行政相談	4月12日(火)、5月10日(火) ※4月の期日が変更になりました。 午前9時～11時30分…豊田支所相談室 午後1時～4時…市民会館44号 ※4月は市民会館47号で行います。		庶務課庶務文書係 (内線211)
身体障害者相談所 (予約制)	毎月第1・3水曜日 午後2時～4時	福祉ふれあいセンター	中野市社会福祉協議会 (☎26-3111)
福祉相談 ボランティア相談	毎週月～金曜日 午前9時～午後5時	福祉ふれあいセンター	中野市社会福祉協議会 (☎26-3111)
女性相談窓口 (面接は予約制)	毎週月・水・金曜日 (電話) 午前9時～午後5時 (面接) 午前9時～午後5時	中野人権センター	男女共同参画推進室 (☎23-4810)
心配ごと相談	毎週月～金曜日 午後1時30分～4時30分	福祉ふれあいセンター	中野市社会福祉協議会 (☎26-3111)
結婚相談 (予約制)	毎週月～金曜日 午前9時～午後5時	福祉ふれあいセンター	中野市社会福祉協議会 (☎26-3111)
消費生活相談	毎週月～金曜日 午前8時30分～午後5時15分	市民課生活交通安全係	市民課生活交通安全係 (内線238)
交通事故 巡回相談	5月19日(木) 午前10時～午後3時	北信地方事務所	北信地方事務所 (☎22-3111)
法律相談 (予約制)	毎月第1・3月曜日 (月曜休日の場合は翌火曜日) 午後1時30分～3時30分	福祉ふれあいセンター	中野市社会福祉協議会 (☎26-3111)
職業相談	毎週月～金曜日 午前8時30分～午後5時	中野市地域職業相談室 (南宮庁舎)	中野市地域職業相談室 (☎23-4710)

電話相談

専用電話をご利用ください。

電話医療相談 ☎23-0300

午前8時30分～午後10時(土・日曜日、祝日を除く)

子ども電話相談 ☎23-3191

午前8時30分～午後5時15分(土・日曜日、祝日を除く)

児童虐待・DV24時間ホットライン

☎0263-91-2410

展示案内

是非、ご覧ください。

市立博物館 Ⓢ火曜日 ☎22-2005	常設展示「中野市の自然と歴史・文化」
中野陣屋・ 県庁記念館 Ⓢ火曜日 ☎23-2718	たかやしろ土と炎の会会員作品展 4月11日(月)まで 眠月墨彩画展 4月14日(木)～25日(月)

年金

国民年金「学生納付特例制度」 - 申請は毎年度必要です -

「ねんきんダイヤル」(平日午前8時30分～午後5時15分)
☎0570(05)1165

日本国内に住所を有する20歳以上60歳未満の方は、学生であっても国民年金に加入し保険料を納付する義務があります。しかし、本人の所得が一定以下の場合、申請により在学中の保険料の納付が猶予される「学生納付特例制度」が受けられます。学生納付特例を受けた期間は、老齢基礎年金の受給資格期間に算入されます。(ただし、年金額には反映されません。10年以内であれば追納し満額に近づけることができます) また、万が一の場合には障害・遺族基礎年金の受給資格もあります。

申請方法

市役所へ「年金手帳」「学生証の写し(または在学証明書)」「印鑑」をお持ちいただき、手続きをしてください。また、前年度中に学生納付特例を承認され、今年度も引き続き同じ学校へ在学される方は、4月上旬までに申請ハガキが送付されますので、必要事項を記入の上、返送してください。

☎ 長野北年金事務所 ☎026(244)4100

ご寄付 ありがとうございます

- ふるさと寄付金 市長が選定する政策のため
現金 10,000円
＜東京都中野区 高橋 清次 様＞
- ふるさと寄付金 医療・福祉のため
現金 10,000円
＜埼玉県草加市 花岡 勇治 様＞
- ふるさと寄付金 文化振興、市長が選定する政策のため 現金 20,000円
＜東京都小平市 藤沢 稔 様＞
- 新入学児童交通安全運動推進のため
交通安全帽子 408個
＜中野ライオンズクラブ 様＞

いただきました寄付品および寄付金は、市政のため大切に使用させていただきます。

☎ 庶務課秘書広報係 (内線400)

環境トピックス

シリーズ 地球温暖化⑥

◎エコ活動に取り組んでいる宿に泊まろう!!

長野県では、4月30日(土)までに県内の宿泊施設に泊まり、応募いただくと、抽選で豪華商品が当たる「信州に泊まろう」キャンペーンを実施しています。

その中の、信州エコ“泊”覧会登録施設に宿泊した方だけが応募できる「エコ泊コース」では、料理に新鮮な地元食材を使用したり、暖房に温泉の湯を入れた「湯たんぼ」や地元間伐材を使用した「薪ストーブ」など、それぞれの宿がこだわりをもった「エコ心のおもてなし」を体験することができます。

ぜひこの機会に、エコ“泊”で日ごろの疲れを癒してみませんか。

信州に泊まろう!キャンペーン事務局ホームページ

<http://www.nagano-tabi.net/>

信州エコ“泊”覧会ホームページ

<http://www.eco-cocolo.net/>

未来が変わる。日本が変わる。
25
中野市はチャレンジ25キャンペーンに参加しています。

リサイクル かわらばん

ご利用ください
(3月24日現在)

さしあげます

★柔道着★滑り台★こたつ板★小動物用ケージ★ベビーラック★三輪車(女の子用)★自走式ランニングマシン★折りたたみ自転車★ベビーゲート

ゆずってください

★ジュニアシート★ノートパソコン★掃除機★自転車★農機具★ワープロ★電動紡ぎ機★電子ピアノ★スキーセット(女性用・子ども用)★炊飯器

ご家庭で不要になった物を再活用しませんか。無償でゆずっていただける方、ゆずってほしい物がある方は、お気軽にご連絡ください。

問い合わせ・申し込み先

市民課生活交通安全係 (内線238)

保健だより

- 中野市健康づくり課 ☎22-2111(内線242)
- 豊田支所地域振興課 ☎38-3111
- 休日緊急診療所(中野保健センター内) ☎23-2255

☆わが家のアイドル☆



やまざき さやか
山崎 彩加ちゃん
(3歳1か月)

明るく元気な子で、好きな食べ物
はラーメンです。ママごとや
絵本を読んで遊んでいます。

思いやりのある優しい子に
育ててほしいと思います。

(山崎善樹・典子さん 小田中)

予防接種

持ち物/母子健康手帳、予防票

BCG (接種年齢は生後3~6か月未満の乳児)

期日/4月19日(火)

受付時間/午後0時45分~1時15分

会場/中野保健センター

対象/平成22年12月生まれ

※3か月児健診時に行います。

三種混合(ジフテリア・百日せき・破傷風)

受付時間/午後0時45分~1時30分

<中野保健センター>

4月15日(金)・・・日野、延徳、平野、
高丘、平岡

26日(火)・・・中野、長丘、科野、
倭、豊田

対象・接種方法
1期初回=3か月~1歳未満
(20~56日の間隔で3回接種)
1期追加=1歳6か月~3歳未満
(初回3回目終了後12~18か月の間に1回)
≪7歳6か月未満まで接種可≫

麻しん・風しん混合 (はしか・三日はしか)

対象・接種方法
第1期=生後12~24か月未満
第2期=5歳以上7歳未満で、
就学前の1年間(平成17年4月
2日~平成18年4月1日生まれ)
第3期=中学1年生に相当する
年齢の者(平成10年4月2日~
平成11年4月1日生まれ)
第4期=高校3年生に相当する
年齢の者(平成5年4月2日~
平成6年4月1日生まれ)
※第1期で単独ワクチンを接種
済みの幼児も、第2期として
混合ワクチンを接種します。
※第3期の対象の方は各中学校
で接種します。
※第2期・第4期の方には予防
票を送付します。
※対象者は無料で接種が受けら
れますので、接種される前月
に実施医療機関へ予約してく
ださい。

乳幼児健康診査

受付時間/午後0時45分~1時15分

会場/中野保健センター

持ち物/母子健康手帳、オムツ、バ
スタオル

健診名	健診日	対象生年月
3か月児健診 (BCG 予防接種)	4月19日(火)	22年12月生
7か月児健診	4月20日(水)	22年8月生
1歳6か月児健診	4月22日(金)	21年9月生
2歳児健診	4月18日(月)	21年3月生
3歳児健診	4月21日(木)	20年3月生

※都合の悪い場合は、翌月お出かけ
ください。

マタニティクラス

期日/5月24日(火)

時間/午後1時15分~4時

会場/中野保健センター

内容/母と子の歯の健康、出産・子
育てにおけるサービスの紹介、妊婦体
験、もく浴演習、母乳栄養と乳房管理
※3日前までに健康づくり課母子保健
係へ予約が必要です。

育児教室

期日/5月25日(水)

時間/午前10時15分~11時30分

会場/中野保健センター

対象/4~6か月児

内容/赤ちゃん体操離乳食の話
(試食があります)

※3日前までに健康づくり課母子保健
係へ予約が必要です。

歯周疾患検診

20歳・30歳・40歳・50歳・60歳の
方および70歳の方を対象に歯周疾患
検診を行います。

対象となる方には4月中旬に受診
票をお送りしますので、ご希望の市
内歯科医院へ予約し、受診してくだ
さい。

期間/12月30日(金)まで

受診料/20歳・30歳・40歳・50歳・
60歳の方は500円、70歳の方および
生活保護受給世帯の方で、受付にて
証明書を提示された方は無料

心の健康相談

次のことでお悩みの方に、相談に
応じます。(無料、予約制)

子供一こだわりが強い、登校拒否など
大人一イライラ、不眠、物忘れなど

期日・相談担当者/

4月14日(木)・精神保健福祉士

5月12日(木)・精神神経科医師

時間/午後2時~4時

会場/中野保健センター

※希望者は相談日の2日前までに健
康づくり課へお申し込みください。

定期健康相談

保健師、栄養士、歯科衛生士が相
談に応じますので、お気軽にご相談
ください。

時間/午前10時~11時30分

会場/中野保健センター(毎週水曜日)

豊田保健センター(毎月第1木曜日)

内容/血圧測定、身体計測、栄養相
談、歯科相談、介護相談、育児相談
など

※各会場とも祝日は休みになります。