

# 広報 なかの

2013 (平成25年)

# 5

No.98



中山晋平生誕祭

特集

2枚目となる  
**高橋由一の油彩画発見** ……2～3

心をひらく ……1～2

文化なかの ……1～6

特集

中野市の歴史と文化に触れる  
**(仮称)山田家資料館** ……4～5

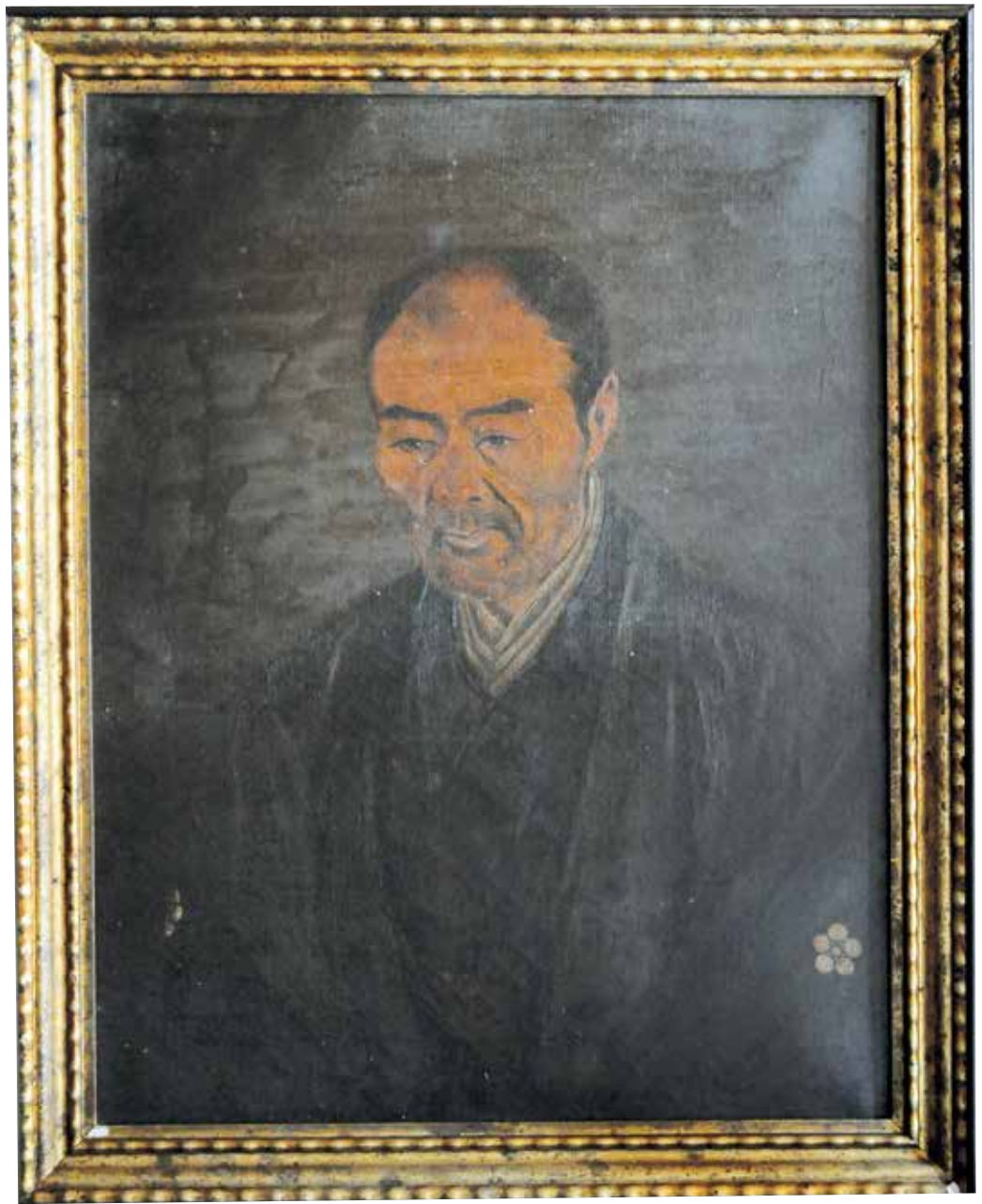
今月の合冊



中野市ホームページ  
<http://www.city.nakano.nagano.jp/>



# 2枚目となる 高橋由一の油彩画発見



本市で2枚目となる、日本で最初の洋画家とされる高橋由一が描いた油彩の肖像画が、市内の民家で見つかり、3月28日に寄贈されました。

## 2枚目の肖像画発見の経過

平成22年10月に高橋由一が描いた肖像画「第11代山田荘左衛門顕善像」（中野市所蔵）が、（仮称）山田家資料館の収蔵資料整理中に発見されました。

発見の際に、当時の記録から肖像画は2枚描かれていたことが分かりました。

今回、平成22年10月に発見された肖像画とよく似た肖像画が市内の民家で発見されま

した。

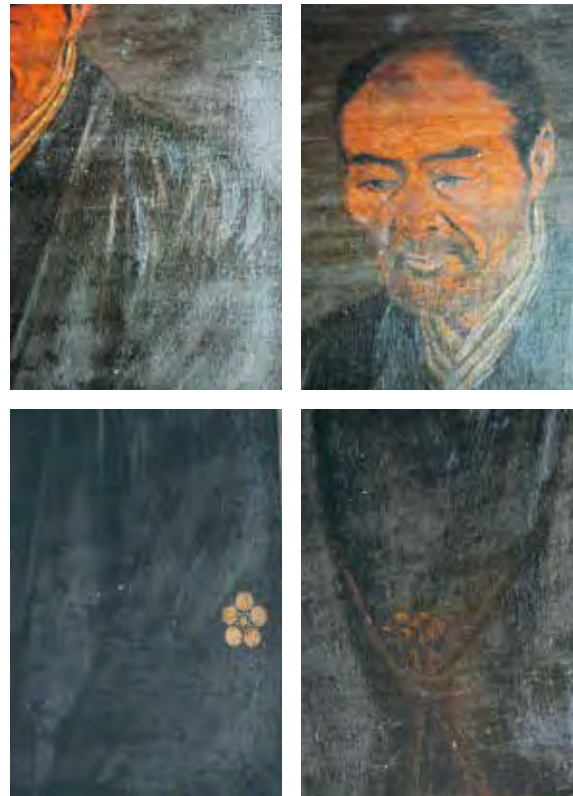
高橋由一研究の第一人者である東京藝術大学大学院の木島隆康教授と東京藝術大学大学美術館の古田亮准教授の両氏による評価の結果、肖像画は由一の作品であることが確認されました。

発見された肖像画は、「貴重な文化財として、永く後世に伝えてほしい」との所蔵者の意向により、市に寄贈していただきました。

## 発見された肖像画について

今回発見された肖像画は、明治16（1883）年に制作されました。大きさは1枚目とほぼ同じです。

1枚目の顕善像と比べる





と、ポーズはほぼ同じですが、やや正面を向いています。木島隆康教授によると、作品を短時間で仕上げるといふ、由一作品の多くにみられる特徴が、1枚目の作品に比べて顕著に認められるということ。また、古田亮准教授は、像主である顕善が由一に2点の肖像を依頼し、その過程や制作費についても記録が残され

今回発見された油彩画  
ジャンル 油彩画  
制作年代 明治16 (1883) 年  
サイズ 縦約62cm 横約50cm(額を含む)  
作者名 高橋由一

平成22年10月に発見された油彩画(修復後)  
ジャンル 油彩画  
制作年代 明治16 (1883) 年  
サイズ 縦約62cm 横約50cm(額を含む)  
作者名 高橋由一



▲報道機関発表の様子

市教育委員会では、寄贈された本作品に必要な修復などを施した後、一般に公開したいと考えています。

肖像画の今後について

ていることは、全国的にも他に例がなく貴重であると指摘しています。

高橋由一(1828~94年)は、本格的な油絵技法を習得し、日本で最初の「洋画家」といわれます。

由一は、佐野藩江戸藩邸に生まれ、幼少のころから日本画(狩野派、北宗画)を学びますが、幕末に西洋石版画に強い衝撃を受けて洋画の研究を志します。

文久2(1862)年に幕府が設置する洋書調所の画学局に入局し、洋画家の川上冬崖(1827~81年)に師事します。本格的に油彩を学ぶことができたのは、慶応2(1866)年、当時横浜に住んでいたイギリス人チャールズ・ワグマン(1831年~91年)に師事したときで、翌年にはパリ万国博覧会に出展しています。

明治維新後には画塾である天絵学舎を創設し、原田直次郎や高橋源吉ら多くの弟子を養成しました。

由一の作品には、人物、風景などありますが、代表作の筆頭に挙げられる作品として『蛙』(東京藝術大学大学美術館所蔵、重要文化財)があります。

日本最初の洋画家  
高橋由一とは

第11代  
山田庄左衛門顕善とは

第11代山田庄左衛門顕善(1821~85年)は、8代山田庄左衛門顕濟の四男として生まれます。20代から30代までを江戸で過ごし、万延元(1860)年に分家して山田理兵衛と改名しました。

その後、病弱であった兄9代庄左衛門顕義の代理として地域の諸問題に奔走しますが、明治5(1872)年に急死した甥10代庄左衛門顕仁の跡を受けて、本家に復籍して11代庄左衛門顕善を名乗ります。

明治維新後は、地域の公職を歴任しますが、明治14(1881)年、相続人を甥の熊太郎(後の12代庄左衛門)に定めて後事を託します。

明治16(1883)年に上京した際、高橋由一に肖像画2枚の制作を依頼し、油彩画代金40円40銭を支払っています。

明治18(1885)年、東京浅草に新居を購入して転居し、その直後に亡くなりました。

問い合わせ先  
教育委員会事務局生涯学習課  
文化財係(豊田支所内)  
☎(38)3112(内線542)



# 中野市の歴史と文化に触れる (仮称) 山田家資料館

庭園



奥座敷



新座敷

## 山田家のあらまし

山田庄左衛門家の先祖は戦国浪人と伝えられ、元和年間(1615〜24年)に江部村(現在の中野市江部)に來住したといわれています。

3代目が初めて「庄左衛門」を名乗り、大量の田畑を集め、穀物売買や酒造業を営みました。

7代庄左衛門顕孝は文人「松齋」の号で知られ、『經典穀名考』などの著作を残すとともに、江戸や京都のさまざまな文人たちと交流しています。

幕末には、幕府領中野代官所の金融に関与し、千曲川瀬直し問題にも深く関わります。

明治以降は地域の公職を歴任し、12代庄左衛門は貴族院

議員・衆議院議員などを務めました。

明治以降における山田家の経済活動は、土地の集積から横浜生糸貿易・証券投資・銀行経営に向かっていきます。

## (仮称)山田家資料館の概要

平成20(2008)年に

山田家の土地・建造物、歴史資料が市に寄贈されました。

敷地面積は3970平方メートル(約1200坪)で、土蔵な

どの建造物、庭園、古文書(約1万4000点)をはじめ、

めとする歴史資料を収蔵し、市民に公開する施設が(仮称)山田家資料館です。

現在、美術工芸品、絵画、生活用具、民具などについても調査を進めており、これら

については、今後報告書を刊

行していく予定です。

家屋敷 敷地面積3970平方メートル(約1200坪)

建造物群 質蔵・文庫蔵、隅の蔵、裏門、六間蔵・二間蔵、表門、母屋、奥座敷、新座敷

庭園 江戸時代後期のものと思われ

収蔵資料

○古文書『東江部村山田庄左衛門家文書目録』(全3冊・1万3788点掲載)

○典籍類・美術工芸品など

※このほか、家具・供膳具・食器・衣類・農具・酒造道具などを収蔵

資料館の見どころ

母屋は昭和47(1972)年に建てられ、館内に収蔵資料を展示する展示室があります。

山田家の敷地を取り囲むように建っている土蔵群は、いずれも江戸時代後期から明治にかけて建造されたものです。

質蔵・文庫蔵は嘉永元(1848)年、六間蔵・二間蔵は明治13(1880)年の建造です。裏門は、かつて飯山城の城門であったものを移築したとの伝承があります。

質蔵・文庫蔵は嘉永元(1848)年、六間蔵・二間蔵は明治13(1880)年の建造です。裏門は、かつて飯山城の城門であったものを移築したとの伝承があります。

質蔵・文庫蔵は嘉永元(1848)年、六間蔵・二間蔵は明治13(1880)年の建造です。裏門は、かつて飯山城の城門であったものを移築したとの伝承があります。

質蔵・文庫蔵は嘉永元(1848)年、六間蔵・二間蔵は明治13(1880)年の建造です。裏門は、かつて飯山城の城門であったものを移築したとの伝承があります。

質蔵・文庫蔵は嘉永元(1848)年、六間蔵・二間蔵は明治13(1880)年の建造です。裏門は、かつて飯山城の城門であったものを移築したとの伝承があります。

質蔵・文庫蔵は嘉永元(1848)年、六間蔵・二間蔵は明治13(1880)年の建造です。裏門は、かつて飯山城の城門であったものを移築したとの伝承があります。



資料館正面



六間蔵



裏門



展示室



展示品

庭園は、江戸時代後期に作庭されたと考えられ、庭園を一望できる奥座敷は、明治時代、東京から大工が来て建てたと伝わっています。

### 利用案内

所在地 中野市大字江部46番地3  
開館時間 午前9時～午後5時  
休館日 土曜日、日曜日、祝日、年末年始（12月29日～1月3日）  
入館料 無料

### 資料閲覧

教育委員会が発行した『東江部村山田庄左衛門家文書目録』（全3冊）に掲載されている古文書を閲覧することができます。

利用方法など詳細はお問い合わせください。

### 特別展・講演会の開催

（仮称）山田家資料館では、特別展や講演会を開催しています。

今回は、幕末に江戸から信州に下り、山田家の女子教育に当たった岩井貞（貞子）という女性の生涯とともに、明

治期の学校制度の成立と娘たちの学業について紹介します。

### 特別展

テーマ 激動の幕末から明治を生きた女性

期日 6月1日(土)～30日(日)  
※期間中は毎日開館  
時間 午前9時～午後5時  
会場 （仮称）山田家資料館展示室  
※5月27日(月)～31日(金)、7月1日(月)～5日(金)は展示替えのため休館します。

### 講演会

テーマ 「女流歌人岩井貞子の生涯」

※事前に申し込みが必要です。  
期日 6月22日(土)  
時間 午後2時  
講師 樋口和雄さん（木島平村教育委員会文化財調査専門幹）

会場 （仮称）山田家資料館六間蔵

問い合わせ・申し込み先  
（仮称）山田家資料館

☎(23)2955  
教育委員会事務局生涯学習課文化財係（豊田支所内）  
☎(38)3112（内線542）

# 2013 なかのバラまつり

6月1日(土)～23日(日)

本年度、一本木公園は開園30周年、なかのバラまつりは20周年を迎えます。2013なかのバラまつりは、「時が咲いた。」をテーマに、20周年にふさわしい各種イベントなどを開催します。

## 開催場所

一本木公園

## 開催期間

6月1日(土)～23日(日)

## 入園時間

午前8時30分～午後4時30分

## 入園料 (開催協力金)

大人3000円(中学生以下無料)  
団体2500円(大人15人以上)  
※身体障害者とその介助者1人は無料です。

※市民の皆さんには、1世帯当たり6人分の無料券を5月中に全戸配付します。

## 入園料の免責

対象者 福祉関係者、身体障害者団体および市町村社会福祉協議会などの団体・グループ  
※付き添いの職員、介護者、

850種2500株  
バラが咲き誇る23日間



ボランティアなども対象となります。

免責の内容 入園料(開催協力金)の免除と公園北側駐車場が優先的に使用できます。免責申請 入園料の免責を受けるには、事前申請が必要です。申請方法など、詳しくは中野市バラまつり実行委員会ホームページをご覧ください。

## 駐車場

一本木公園に一般車両は駐車できません。臨時駐車場をご利用ください。臨時駐車場から公園までは無料シャトルバスをご利用ください。

臨時駐車場

平日 旧中野高等学校グラウ

ンド

土・日曜日 旧中野高等学校グラウンド、山ノ内町夜間瀬川河川敷(15日・16日のみ)シャトルバス

信州中野駅⇄臨時駐車場⇄一本木公園

運行時間 午前8時20分～午後5時30分

## イベント インフォメーション

## 開会式

期日 6月1日(土)  
時間 午後1時

## 小山内健バラ講演会

期日 6月8日(土)  
時間 午前10時30分、午後1時30分

# 時が 咲いた。



## 一本木公園開園30周年 なかのバラまつり20周年

### 河合伸志バラ講演会

期日 6月15日(土)  
時間 午前10時30分、午後1時30分

### 書家・金澤翔子

「薔薇」書道パフォーマンス

期日 6月15日(土)  
時間 午後2時

### ローズ・JAM

夜の薔薇も美しい

バラのライトアップとジャズ  
コンサート

期日 6月15日(土)  
時間 午後5時30分

出演者 牧さちこ、汐入規予

### 稲岡一乃

コンパニオンプランツの講演会

期日 6月21日(金)  
時間 午後1時30分

### ローズフェスタ合唱団コンサート

期日 6月22日(土)  
時間 午後2時

### 講習会

バラの講習会、信州中野  
ローズカップ・アレンジメント  
講習会

### 販売

バラ苗木、バラに関する商  
品・飲食物

### コンテスト&コンクール

切りバラコンクール、バラ  
の写生コンクール、フォトコ  
ンクールほか

### 市内同時開催イベント

### なかのローズタウン2013

期日 6月15日(土)、16日(日)  
会場 中野陣屋前広場公園周  
辺

### なかの花づくりコンテスト 2013

期日 6月15日(土)、16日(日)  
会場 中央広場公園(LaLa  
公園)  
問い合わせ先  
都市計画課監理計画係  
☎2111(内線269)  
中野市バラまつり実行委員会  
一本木公園バラの会  
☎4780  
ホームページ [http://www.  
ipk-rose.com/](http://www.ipk-rose.com/)  
※バラの開花状況はホーム  
ページでもご確認いただけ  
ます。

### 駅からハイキング

信州なかの  
バラまつりと名所めぐり

850種2500株のバ  
ラが咲き誇る一本木公園や  
歴史的・文化的建造物、史  
跡などを巡りませんか。当  
日の参加も受け付けます。

期間 6月1日(土)〜23日(日)

受付時間 午前9時〜正午  
コース 信州中野駅(受  
付場所・受け付け正午ま  
で)↓信州なかの観光協会  
(チェックポイント)↓中  
野市内散策↓信州中野駅

問い合わせ先  
商工観光課観光係  
☎2111(内線259)  
信州なかの観光協会(5月  
は日曜日休み。6月は無休)

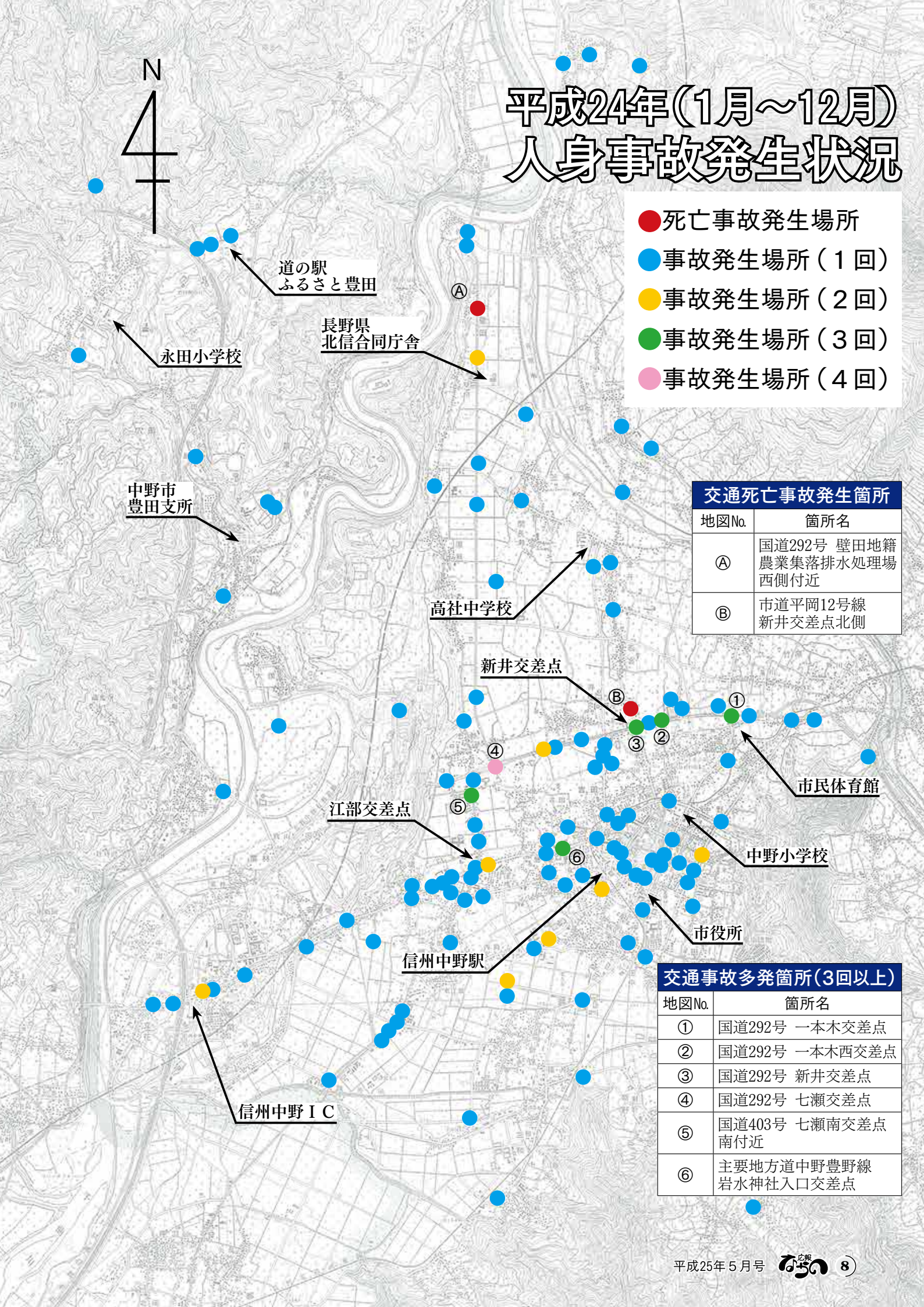
(ゴール・受け付け午後4  
時まで)  
費用 現地で各自お支払い  
ください。  
企画 東日本旅客鉄道株式  
会社  
申し込み ホームページ【駅  
からハイキング(会員カード  
発行・予約をクリック)】  
駅からハイキング事務局  
☎03(5719)3777

# 平成24年(1月~12月) 人身事故発生状況

- 死亡事故発生場所
- 事故発生場所(1回)
- 事故発生場所(2回)
- 事故発生場所(3回)
- 事故発生場所(4回)

交通死亡事故発生箇所	
地図No.	箇所名
①	国道292号 壁田地籍 農業集落排水処理場 西側付近
②	市道平岡12号線 新井交差点北側

交通事故多発箇所(3回以上)	
地図No.	箇所名
①	国道292号 一本木交差点
②	国道292号 一本木西交差点
③	国道292号 新井交差点
④	国道292号 七瀬交差点
⑤	国道403号 七瀬南交差点 南付近
⑥	主要地方道中野豊野線 岩水神社入口交差点





# 交通安全運動推進計画を

## 作成しました

### 交通安全運動推進の 基本方針

交通事故のない「安全で快適な交通社会」の実現を目指し、「交通死亡事故抑止」を重点課題に交通安全運動を市民総ぐるみで展開するため、関係機関・団体と連携する中で、各種対策を強力に推進し、交通安全思想の普及徹底を図ることとします。

### 年間重点事項

#### ○高齢者の交通事故防止

高齢者交通安全実践促進事業「いきいきなかの交通安全塾」や、単位老人クラブごとに「高齢者地域交通安全塾」を実施するなど、高齢者の事故防止を推進します。

### 年間スローガン

『信濃路は

ゆとりの笑顔と

ゆずりあい』

「交通安全の主役は、市民一人ひとりである」との認識をもって正しい交通行動を身に付け、自ら進んで交通安全活動を実践して交通事故防止を図り、安全で安心して暮らせる快適な地域社会をつくります。

○全ての座席のシートベルトとチャイルドシートの正しい着用の徹底

後部座席のシートベルトおよびチャイルドシートの着用率が向上するよう着用の実態を把握し、着用の徹底を推進します。

#### ○自転車安全利用の推進

高校生を対象とした、自転車安全利用の啓発をはじめ、小学校ごとに自転車安全運転技能講習会を実施し、子どものころから自転車安全利用のためのルールやマナーの修得を図ること、事故防止を推進します。

#### ○交通事故多発箇所の安全対策

長野県・中野市・中野警察署・道路管理者などが連携をとりながら、交通事故多発箇所の現地調査を行い、事故防止対策を推進します。(多発箇所は右ページ参照)

問い合わせ先  
市民課生活交通安全係  
☎(22)21111 (内線235)

# 文化芸術活動に対し助成しています

中野市ときめき手づくりコンサート補助金



中野市文化芸術事業補助金



#### 補助金交付対象

市内に在住する市民3人以上(代表者を含む)でつくるグループによる30人以上が参加できる市内の施設で企画・運営するコンサート(公共施設・民間施設の別は問いません)

補助金交付対象  
市内に住所を有する方で構成する団体  
対象期限 平成26年3月31日まで  
補助金の対象  
外部から招いた講師の謝金および旅費(他の補助金の交付対象となるものは除きます)

#### 補助金の対象

演奏家への謝礼と旅費(主催者本人が出演するものは対象になりません)

補助金の交付額  
補助対象経費の4分の3以内(限度額5万円)  
補助金交付の申請  
補助金交付申請書に、次の書類を添付してください。

主催者1グループにつき5万円以内  
補助金交付の申請  
補助金交付申請書に、次の書類を添付してください。

- ①企画書
- ②収支予算書
- ③その他市長が必要と認める書類

※補助金交付決定を受けた場合は、事業完了後に「実績報告書」「実績調査書」「収支決算書」の提出が必要となります。

問い合わせ先  
市民課生活交通安全係  
☎(22)21111 (内線235)

問い合わせ先  
文化スポーツ振興課文化振興係  
☎(22)21111 (内線394)

7/27  
(土)

# 中野シヨンシヨンまつり開催

「中野シヨンシヨンまつり」が、7月27日(土)に市街地で開催されます。この祭りは、市民総参加の夏祭り、皆さんが主役となる最大のステージです。開催回数も通算で40回を数え、県内でも歴史ある市民祭として定着しています。

中野シヨンシヨンまつり推進会では、参加連・企業ブースの出店者・アトラクションの出演者を募集します。たくさんのお仲間を誘ってぜひ、ご参加ください。



## 参加連募集

踊り連コンテスト・仮装連コンテストを実施し、入賞した連にはそれぞれ賞金が贈られます。たくさんのお応募をお待ちしています。

時間 午後6時 踊り開始

場所 市街地

募集期限 5月31日(金)

## 企業ブース出店者募集

昨年もお好評をいただいた企業ブースコーナー。今年もご出店いただける企業などを募集します。

時間 午後4時から8時30分

(予定)

場所 中野陣屋前広場公園

募集期限 5月31日(金)

出店資格 市内に本支店を置く企業、店舗など

## アトラクション出演者募集

踊り開始前にアトラクションを実施します。ダンスなどのパフォーマンスで、祭りを盛り上げていただける出演者を募集します。

時間 午後4時05分から4時50分(予定)

場所 中野陣屋前広場公園ステージ

募集期限 5月31日(金)

その他 応募要件など詳しくは事務局までお問い合わせください。企業ブースコーナー

出店およびアトラクション出演は、申し込み状況により募集期限前に締め切ることがあります。詳細は、市公式ホームページにも掲載しています。ホームページ <http://www.city.nakano.nagano.jp/>

問い合わせ・申し込み先

中野シヨンシヨンまつり推進会事務局(商工観光課観光係内)  
☎(22)21111(内線256)



# 6/2(日) 斑尾ふるさと祭り

新緑の美しい時期となる6月2日(日)、第9回斑尾ふるさと祭りを開催します。

緑豊かな広い大地で、自然と特産物に親しみ、イベントやアトラクションをお楽しみください。

大勢の皆さんのお越しをお待ちしています。

期日 6月2日(日)  
時間 午前9時30分から  
会場 まだらおの湯周辺

※当日は駐車場を指定していただきますので、道路、その他スペースへの駐車はご遠慮ください。

## 内容

- 自然観察会
- 地元農産物や特産品の販売
- 野菜とキノコがたっぷり入った味噌汁などの提供
- 餅つきなどの各種体験コーナー
- 魚のつかみどり
- アトラクション(和太鼓演奏など)

その他 斑尾登山を別途予定しています。事前申し込みが必要です。詳細は、市役所、



豊田支所、豊田公民館などで配布しているチラシをご覧ください。

※詳細については後日、新聞折り込みや音声告知放送などでお知らせします。

## 主催

斑尾ふるさと祭り実行委員会

問い合わせ先

斑尾ふるさと祭り実行委員会事務局(豊田支所地域振興課振興係内)  
☎(38)31111(内線142)

# 農作業標準労賃・機械作業標準料金

J A 中野市・J A 北信州  
ゆき南部支所・中野市農業委員  
会において、農作業標準労賃  
および機械作業標準料金を  
決定しました。作業料金は、  
圃場条件、作業条件を考慮し  
て増減できます。また、領収  
書は必ず発行してください。

問い合わせ先  
農業委員会事務局  
☎ 2111 (内線408)

作業名(※運転者・燃料付)	単位	金額	付記	
水田作業	田植え	1時間	770円	
	一般作業	1時間	740円	
	動力耕耘 作業	耕起	10a	8,630円
		代かき(一度)	10a	9,830円
		代かき(二度)荒代	10a	7,200円
		代かき(二度)植代	10a	7,550円
	農機具	田植機*	10a	8,010円
バインダー*		10a	11,000円	
ハーベスター*		10a	11,250円	
	自脱コンバイン*	10a	20,780円	
畑作業	動力耕耘作業	10a	6,610円	
	一般作業	1時間	740円	
果樹作業	剪定	1時間	1,380円	
	摘花・果	1時間	740円	
	袋掛け	1時間	740円	
	一般作業	1時間	740円	
	S S防除作業*	10a 成木1回	4,250円	
	バ ッ ク ホ ー *	15 P S 以上	1時間	5,780円
		15 P S 未満	1時間	5,160円
肥料散布作業(マニアスプレッター)	10a	1,140円	本機貸し出し	
		3,330円	運転者・燃料付	
菌茸作業	長野労働局の定めによる			

## 中野まなびい塾

～市が行っている仕事について学んでみませんか～

中野まなびい塾は、市が行っている仕事を講座のメニューとして、市民の皆さんが「知りたい、聞きたい」講座を選んでいただき、市の職員が講師となって皆さんの地域に向き、お話しするものです。全58メニューで申し込みをお待ちしています。お気軽にご利用ください。

講師料 無料  
開催要件 市民の方で5人以上の参加者がいること  
問い合わせ先・申し込み先  
教育委員会事務局生涯学習課生涯学習推進係  
(豊田支所内) ☎ (38) 3112 (内線543)  
メールアドレス shogai@city.nakano.nagano.jp

番号	講座名	番号	講座名	番号	講座名
1	もしものときに備えて	21	健全な青少年の育成	41	防火講話
2	情報公開と個人情報の保護	22	ごみと資源物の正しい分け方	42	教育委員会の仕事
3	これはどこの課へいけばいいの?	23	中野市の文化芸術活動	43	学ぶための援助制度
4	広報紙の作り方	24	スポーツで育む豊かな時間	44	学校給食と子どもの健康
5	認可地縁団体について	25	交通事故ゼロをめざそう	45	生涯学習って何だろう?
6	中野市の行政改革	26	悪質商法・振り込め詐欺にあわないために	46	子どもたちに本の楽しさを
7	中野市の統計			47	中野市の文化財
8	中野市総合計画	27	差別のない明るいまちづくり	48	中野市をもっと知ろう
9	中野市地域情報化計画	28	男女共同参画について	49	公民館の仕事と分館活動
10	中野市の台所状況	29	中野市の農業の概要	50	図書館のしごと
11	市税のあらまし	30	森林のもつ役割について	51	子どもと楽しむ読み聞かせ
12	いつまでも健康でいたい	31	観光施設と観光宣伝	52	議会の仕組みと役割
13	子どもの健康づくり	32	中心市街地のまちづくり	53	農地の売買・賃借はどうすればいいの
14	介護保険制度について	33	中野市内の道路と河川		
15	高齢者のための保健福祉サービス	34	中野市の公園づくり	54	農業者のための年金制度について
16	はじめましょう!介護予防 守りましょう!自分の権利	35	中野市の街路事業		
		36	うるおいのあるまち並み景観づくり		
17	国民健康保険の仕組み	37	花のまちづくり	56	選挙制度と選挙管理委員会の仕事
18	障害のある方への総合支援	38	下水道のあらまし		
19	後期高齢者医療制度のしくみ	39	水道事業について	57	監査委員の役割
20	子育て支援	40	普通救命講習会	58	固定資産評価審査委員会の役割

# 中野市公共拠点施設立地に係る

## 検討会委員を募集します

現在の市庁舎および市民会館は、築40年を超え、耐震性能が危ぶまれている中で、過去にも整備について検討されてきましたが、あらためて、これらの立地適地などを調査し、予想される災害に備えて整備をする必要があります。

※市内に住所を有しなくなったときは、委員としての資格を失います。

※任期中、数回の会議を予定しています。

※報酬は無償となります。

※応募方法 市役所、豊田支所で配布している応募用紙に必要事項を記入の上、政策情報課へ直接お持ちいただくか、郵送またはファクス、Eメールにより、ご応募ください。

また、建物の構造上、バリアフリー化の実現が困難であることや、施設機能の低下が著しいことなど、多くの課題を抱えていることから、幅広く調査していきます。

そこで、この調査の内容を検討していただく検討会の委員を募集します。

募集人員 若干名  
 応募資格 平成25年5月1日現在で、次の項目の全てに該当する方  
 ・市内に住所を有する方  
 ・満20歳以上の方  
 ・平日、昼間の会議に出席できる方

募集期限 5月22日(水)  
 委員任期 委嘱日〜平成25年12月28日

お問い合わせ・応募先 〒383-8614 (住所記載不要)  
 政策情報課政策推進係 ☎2111 (内線216)  
 ファクス ☎0349  
 Eメール seisaku@city.nakano.nagano.jp

### 募集

## 中野市行政改革推進委員会委員

市では、社会経済情勢の多様化により、より効率的な行政の推進を図るため、中野市行政改革推進委員会を設置しています。

広く市民の皆さんにご参加いただき、意見を取り入れ推進していくため、現委員の任期終了に伴い、次期委員を募集します。

募集人員 若干名

募集期限 5月22日(水)

委員任期 委嘱日〜1年間

※任期中、数回の会議を予定しています。

報酬 あり

応募方法 所定の応募用紙

### 地域や職場の仲間と

## 「自然を守る活動」始めませんか

市では、水辺・里山の保全や居住地域の緑化を図り、暮らしの中で自然と触れ合える

施策を推進しています。その一環として、協働作業による自然環境の保全活動を支援しています。

対象者 市民、市内の事業者

支援内容 環境保全活動などを行う際に必要な原材料の一部を支給したり、重機の借り上げを支援します。

支援事例

◎地域で管理する花壇や遊歩道などが、雨や雪、老朽化により破損した際の補修

◎自然環境に親しみやすく

実施する花壇や遊歩道などが、雨や雪、老朽化により破損した際の補修

お問い合わせ先 環境課環境係 ☎2111 (内線247)



▲木製チップを敷いた遊歩道

平成25年度

# 介護予防講座(さんさん講座)

～みんなで楽しみながら健康な体をつくりましょう～

問い合わせ・申し込み先

高齢者支援課長寿福祉係（中野保健センター内） ☎（22）2111（内線243）

## ①らくらく体操（全5回）

イスやマットに座りながら体操をします。  
男性・女性問わず、ご参加お待ちしております。

期 日 6月12日、6月19日、6月26日、  
7月3日、7月10日  
(いずれも水曜日)  
時 間 午後3時～4時  
会 場 中野保健センター  
講 師 ながでんハートネット駅前健康ぶらざ  
健康運動指導士 塚田和樹さん  
対象者 65歳以上の方  
定 員 15人  
参加費 無料  
持ち物 水分補給するための飲み物、汗拭き  
タオル

## ③絵手紙を作ろう！（全4回）

絵手紙を描きませんか？

楽しく絵手紙を習います。誰でも簡単に取  
り組めます。お友達やご家族に絵手紙を出し  
ませんか。

すてきな絵手紙を楽しく描きましょう！

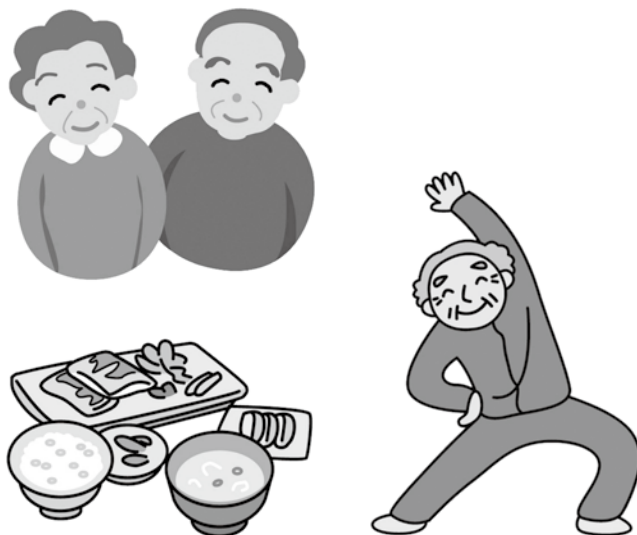
期 日 6月4日、6月18日、6月25日、  
7月2日（いずれも火曜日）  
時 間 午前10時～正午  
会 場 さんさん館  
講 師 市川典子さん  
対象者 65歳以上の方  
定 員 15人  
持ち物 初めの方には、初回のみ道具をお  
貸しします。経験者は自分の道具  
を一式お持ちください。  
その他 はがき代として100円の実費が必要  
です。

## ②いきいきシニア料理塾(全3回)

食べることは健康な体づくりの源です。

これからもいきいき自立した生活が送れるよ  
うに、みんなで料理を楽しみながら、高齢期の  
食生活のポイントを学びます。

期 日 6月10日、6月24日、7月8日  
(いずれも月曜日)  
時 間 午前10時～午後1時  
会 場 中野保健センター  
講 師 高齢者支援課管理栄養士  
対象者 65歳以上の方  
定 員 10人  
その他 1回につき400円の実費が必要です。



# 教育なかの

(題字 中野平中学校3年生 畔上 葵紗さん)

平成25年度 春号  
中野市教育委員会  
平成25年5月発行

## 教育を拓く知恵

- 1 平成25年度重点施策、本年度の主な教育予算
- 2 新しい校長先生の紹介、小学校入学児童保護者の皆さんへ



▲新1年生の集団下校(中野小)

市内小中学校では、これまでの特色ある学校づくりに取り組むほか、昨年度から「小中連携教育」(中野市教育力向上プラン)に取り組み、家庭や地域、学校の教育力向上を目指す教育活動を行ってきました。取り組みの一つに、家庭・小中高校が連携したキャリア教育があり、将来の夢や社会的自立を育む教育に連携して取り組めます。

### 「小中連携教育」の推進

**4月1日、小嶋隆徳教育長が就任**  
本教育施策5つの重点と教育予算総額17億3千万円(前年比7・5割増)が決まり、平成25年度が始まりました。

(プラス)ワン運動「体力づくり」などの活動を通して、家庭や地域へ情報を発信したり、問題提起をしていきます。

### 学ぶ「ちから」の育成

今年度は中学3年生までの35人学級が実現し(県教委の施策)、市内15小中学校に1名以上の特別支援教育支援員の配置事業とともに、きめ細かな教育を推進します。これからの時代が求める学力は、「基礎・基本の定着」「習得した知識・技能の活用」「主体的な探求心」です。この視点に立った授業づくりを支援していきます。

### 学習機会の提供

長野県の社会教育施設は、公民館数全国1位、博物館数

同2位、図書館数同6位(平成23年度調査)と恵まれた環境にあり、今後も多様な市民ニーズに対応した魅力的な講座に取り組みます。また、柳沢遺跡から出土した貴重な銅戈・銅鐸は、すばらしい学習材でもありますので、本年度中に市立博物館で展示公開する予定です。

### 安心・安全な学校づくり

安心で安全な学校づくりは基本原則です。いじめや体罰、セクハラ等の違法行為の根絶は、最優先課題の一つとして、各学校との連携をより一層目指していきます。

### 少子化時代の学校教育

また、猛暑対策としてのミストシャワーや音楽室・図書室へのエアコン設置、各学校や関係機関との連携による通学路の安全点検・対策を継続していきます。

昨年9月に立ち上がった「中野市小学校及び中学校適正規模等審議会」は、来年9月までの答申を目指して、本格的な議論が行われています。審議会は傍聴できるほか、審議の内容について教育委員会ホームページでもご覧いただけます。

## 本年度の主な教育予算

<b>1 「生きる力」を育む学校教育</b>	
・特別支援教育支援員配置事業	4,168万円
・Q-U検査事業	197万円
・キャリア教育講演会事業	15万円
・夢の教室開催事業	20万円
<b>2 学びふれあう生涯学習社会のまちづくり</b>	
・高遠山古墳保存事業	1,000万円
・山田家資料館総合調査事業	349万円
・柳沢遺跡出土品収蔵展示事業	161万円
・図書館開館時間延長試行事業	104万円
<b>3 信頼される教育環境の推進</b>	
・要保護、準要保護児童生徒就学援助事業	3,809万円
・中央公民館耐震補強事業	5,481万円
・小中学校耐震工事、校庭整備	12,603万円
・小中学校熱中症対策事業	1,018万円
・小中学校AED収納箱設置事業	225万円

# 新しい校長先生の紹介

( ) 前任校または赴任校



延徳小学校長 原隆文

○延徳小学校  
退職 馬場敬  
転任 原隆文(佐久市立野沢小学校)



高丘小学校長 嶋田伸次

○高丘小学校  
退職 川久保あけみ  
転任 嶋田伸次(長和町立和田中学校)



長丘小学校長 若松享観

○長丘小学校  
転任 山崎一男(千曲市立更級小学校)  
新任 若松享観(中野市立高丘小学校)



科野小学校長 阿部恵子

○科野小学校  
退職 寺島正友  
転任 阿部恵子(諏訪市立四賀小学校)



高社中学校長 池田清栄

○高社中学校  
退職 湯本明雄  
転任 池田清栄(小諸市立東小学校)

## 小学校入学児童保護者の皆さんへ

のびのびと自分の力を伸ばす1年生を目指して

お子さんの自立心を育てるために、次のような接し方を大切にしてください。

○自分で考えて判断させる(あなたは どうしたいの? どう思うの?)

○自分で行動させる(まず やってごらん。自分から言いなさい)  
○努力を認める(よく考えて やったね)

この流れが新たな意欲付けになります。

次に、自由とわがままのけじめがつく子どもになってほしいです。学校という集団の

中で、大勢の人間が気持ちよく生活し、それぞれに能力を伸ばしていくには、「自分さえよければ」という自己中心的な言動を、「周りの人の迷惑になつていないか、嫌な思いをさせていないか」という視点で見つめ直し、行動していけるように教えていきたいものです。

入学してすでに一カ月が過ぎようとしています。それぞれの学校で、一人ひとりの児童がのびのびと自分の力を伸ばしながら、楽しく学校生活を送ることができまますようお願いしています。

倭小学校長 市川和明

### 平成25年度入学児童生徒数

学校名	入学者数	増減(前年度比)
中野小学校	139	-1
日野小学校	11	-6
延徳小学校	28	+2
高丘小学校	30	-5
平野小学校	90	+16
長丘小学校	11	-1
平岡小学校	44	+12
科野小学校	13	+1
倭小学校	9	0
豊井小学校	24	+13
永田小学校	6	-6
(小学校合計)	405	+25
南宮中学校	212	-14
中野平中学校	122	+1
高社中学校	97	0
豊田中学校	39	0
(中学校合計)	470	-13
総合計	875	+12

### 教育委員会の主な活動

7月				6月		5月					
下旬	23日	12日	10日	下旬	26日		31日	23日	16日	15日	13日
定例教育委員会	教委の連絡会	県教委と市町村市教育長協議会	(前期)長野県都議会議会	定例教育委員会	第3回校長会	5月中旬~10月中旬 学校訪問	町村教育委員会連合会総会	定例教育委員会	小学校及び中学校適正規模等審議会	第2回校長会	臨時教育委員会

# 投票に行こう 一票の力を信じよう

任期満了に伴う参議院議員通常選挙が、今年の夏に予定されています。

昨年行われた2つの選挙では、いずれも前回選挙より、投票率が低下しました。

○中野市長選挙

46・72% (前回 55・34%)

○衆議院議員総選挙

55・16% (前回 73・78%)

投票日に投票所に行けない場合でも、投票することが

きる制度があります。

▼期日前投票制度

投票日前であっても投票ができます。

▼不在者投票制度

仕事や学業などで市外に滞在しているでも滞在先で投票ができます。

なお、指定病院、指定老人ホームなどに入院・入所されている方はその施設で不在者投票ができます。

期日前投票所 (4カ所)

・中野市役所

・中野市豊田支所

・中野市北部公民館

・中野市西部公民館

※どの期日前投票所でも投票

できます。投票日に行けない場合、ご利用ください。

問い合わせ先

選挙管理委員会事務局

☎ (22) 2111 (内線324)

## 平成25年1月～3月 市内の空間放射線量測定結果

測定場所	測定回数	測定値 (μSv/h)
		最小値～最大値
市役所 (駐車場)	12	0.04～0.05
豊田支所 (駐車場)	12	0.04～0.06
保育園、幼稚園 (市内14箇所:園庭)	3	0.03～0.09
小学校 (市内11箇所:グラウンド)	3	0.03～0.08
中学校 (市内4箇所:グラウンド)	3	0.05～0.08
東山クリーンセンター (入口、灰出し場)	3	0.06～0.07
大俣最終処分場 (入口、焼却灰埋め立て場所、放流口)	3	0.04～0.07
裕地区民間最終処分場 (場内、境界4地点)	5	0.04～0.06

※平常値の範囲内で推移しています。

国際放射線防護委員会(ICRP)が2008年に示した勧告では、自然放射線および医療目的の放射線を除き、「一般公衆」が1年間に浴びてもよい被ばく限度量は1mSv(ミリシーベルト)/年とされています。1時間当たりの数値(測定値の単位)に換算すると、「0.19μSv(マイクロシーベルト)/時間」となります。

問い合わせ先

環境課環境係

☎ (22) 2111 (内線247)

## はかりの定期検査を受けましょう

取引や証明などに使用する計量器(はかり)は、使用中の精度を確認するために、2年に1回、定期検査を受けることが計量法で義務付けられています。

検査を受けずに「取引」および「証明」行為に使用し続けると、計量法違反になりますので、ご注意ください。

本年は、豊田地域を対象に検査が行われますので、対象となる方は忘れずに受けましょう。なお、検査には手数料が必要となります。また、中野地域は来年実施予定です。

分銅・おもりがある場合には、はかりと一緒に検査会場へお持ちください。はかりが大きい、はかりを多数所有しているなど、定期検査会場にはかりを持ち込めない場合は、「計量

士による検査」を受けると定期検査が免除されます。

期日 6月3日(月)

時間 ①午前10時30分～正午

②午後1時～3時

会場 豊田文化センター



▲特定計量器 (写真はイメージ)

問い合わせ先

商工観光課商工係

☎ (22) 2111 (内線272)

長野県計量検定所検定・検査課

☎ 0263 (47) 4006





# 子育て支援センター

— 5・6月の行事予定 —

子育て支援センターでは、毎月楽しい行事を行っています。お気軽にお出掛けください。

施設名	日時	行事
北部子育て支援センター (さくらんぼ)	5月21日(火) 午前11時～	「お父さんの読み聞かせ」 「男組」によるお話
	5月30日(木) 午前11時～	「お母さんの読み聞かせ」 楽しい絵本と遊び
中央子育て支援センター (りんごっこ)	5月17日(金) 午前10時30分～	「北公園で遊ぼう」 ※現地集合
	6月14日(金) 午後2時～	「リズムで楽しもう！」 小林寿美さん
豊田子育て支援センター (うさぎっ子)	5月21日(火) 午前10時30分～	「くるくるパラシュートで遊ぼう」 ※西部公民館集合
	6月11日(火) 午前10時30分～	「楽しい交通安全教室」
ひよこ保育園 子育て支援センター	5月17日(金) 午前9時30分～	「おにぎりの日」 おにぎりを持って出かけます
	5月24日(金) 午前9時30分～	「食事・離乳食講座」

※この他にもさまざまな行事を行っています。詳しくは、各子育て支援センターへお問い合わせください。

### 問い合わせ先

さくらんぼ	☎(22) 6622	☎(休)日・月・祝日
りんごっこ	☎(22) 2259	☎(休)日・火・祝日
うさぎっ子	☎(38) 3012	☎(休)日・水・祝日
ひよこ保育園	☎(22) 6292	☎(休)土・日・祝日

電話医療相談所 ☎0300  
午前8時30分から午後10時まで  
土曜日・日曜日・祝日・12月30日～1月3日は除く  
医療に関する相談に電話でお答えします

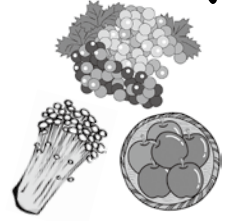
○食中毒菌を食材に付けないようにしましょう  
手に付いた細菌やウイルスは水で洗うだけでは取り除けません。指の間や爪の中、手首まで、せっけんを使い、丁寧に洗いましょ。また、トイレのドアノブ・便器などは、消毒用アルコールなどで消毒し、嘔吐物や排せつ物の処理をするときは、ゴム手袋などを

食中毒は気温と湿度の上がる梅雨から夏場に多く発生しますが、近年では暖房器具の使用などから、1年を通して注意が必要です。

問い合わせ先  
健康づくり課保健医療推進係  
(中野保健センター内)  
☎(22) 2111 (内線242)  
北信総合病院医療安全管理室  
☎(22) 2151 (内線5522)

## 首都圏で農産物のトップセールスを実施!

## 『売れ農』情報局



4月5日、中野市産農産物の大口需要者である首都圏の主要取引先に対して、市長、市議会議員およびJA中野市代表理事組合長によるトップセールスを実施

今回のトップセールスは、農家の収入を少しでも増やしたいという生産地の強い思いを取り先に対して伝えるだけでなく、農産物をはじめ、バラまつりなど、観光面まで含

めました。中野市の総合的なPRをする良い機会となりました。



▲市場関係者との懇談会の様子



## こんにちは電話医療相談所です

Q 子どもが数回吐き、下痢もしています。食中毒でしょうか。

A 食中毒は、下痢や嘔吐の症状が多くみられます。症状が続くと体内のミネラルと水分を失いますので、小まめに水分補給をしましょう。

また、激しい下痢や一日10回以上の嘔吐、発熱などの症状が伴う場合は、早めに医療機関を受診しましょう。

食中毒菌を増やさないことが大切です

一般に食中毒菌は、室温が10度～40度の間で増殖します。冷蔵庫で保存しなければならぬ食品は、必ず冷蔵庫に入れましょう。

使い、直接手で触れないようにしましょう。

○食材などは十分加熱しましょう  
85度以上で1分以上の加熱が有効です。

○食中毒菌を増やさないことが大切です

一般に食中毒菌は、室温が10度～40度の間で増殖します。冷蔵庫で保存しなければならぬ食品は、必ず冷蔵庫に入れましょう。

# 信州 のシンボル



# NAKANO スナック



## 新規就職者激励大会

### ◀新社会人としてスタートを切った皆さん

4月9日、中央公民館において、4月から新たに市内の事業所に就職された約80人を対象に、市と商工会議所主催による新規就職者激励大会を開催しました。

式典では、池田市長のほか来賓の皆さんから激励の言葉が贈られ、第2部講演会では、長野市出身のシンガー・ソングライター清水まなぶさんが、自身の体験談とともに、祖父の戦争体験をつづった歌を交え、働く幸せを感じてほしいと激励しました。



## 春の交通安全議員団啓発活動

### ◀安全運転を呼び掛ける議員団の皆さん

4月11日、市役所南の県道中野小布施線において、中野市交通安全議員団による啓発活動が行われました。

当日は、街頭指導所を設置し、8人の議員団の皆さんをはじめ、市議会議長、副議長、中野警察署長、同署交通課長らが、行き交う車を一台ずつ止めて、チラシなどを配布し交通安全運動の重点項目であるシートベルトの全席着用や、横断中・歩行中の歩行者に対する交通事故防止などを運転者に呼び掛けました。



## 緑化苗木頒布会

### ◀大勢の皆さんが苗木を受け取りました

市民の緑化活動の推進と、緑豊かな住みよい郷土の建設、森林愛護思想の普及啓発を図るため、4月21日、浜津ヶ池公園駐車場と一本木公園において緑化苗木頒布会が行われました。当日は季節外れの降雪の中、約600人の皆さんが訪れ、レンゲツツジやブルーベリーなど16種類、600本の苗木が無償頒布されました。また、会場では頒布会に併せて「緑の募金」が行われました。

(写真：浜津ヶ池公園駐車場)

## 菜の花まつりコンサート

### ▶会場が美しい歌声に包まれました

4月27日、高野辰之記念館において、高野辰之記念祭「菜の花まつりコンサート」を開催しました。

当日は、声楽家・作曲家の山崎浩さんとソプラノ歌手の沼田秀美さんが、高野辰之博士の作詞による「春が来た」をはじめ、「花」や「荒城の月」など名曲の数々を歌い上げました。また、最後に「故郷」を入場者全員で合唱し、高野辰之博士の功績をたたえる美しい歌声が、会場いっぱいに響きわたりました。



## 小中学校入学式

### ▶希望に目を輝かせる新1年生の皆さん

4月4日に市内の小学校11校、中学校4校で入学式が行われ、小学生404人、中学生470人が入学しました。

式では、在校生や保護者が見守る中、在校生に手を引かれて1年生が入場し、来賓や校長先生などからお祝いの言葉が送られました。

在校生からは「歓迎の呼びかけと歌」が披露され、入学したばかりの1年生は、これから始まる学校生活に目を輝かせていました。  
(写真：科野小学校)



## わくわく市民懇談会

### ▶池田市長を囲み、車座の会がスタートしました

4月22日、JA中野市倭事業所において、第1回目の「わくわく市民懇談会～市長と一緒にまちづくりを考える車座の会～」を開催しました。

当日は、区長・農業関係者など約60人が参加する中、池田市長が「これからの中野市」をテーマに講演を行い、参加者と市政に関する考えなどを意見交換しました。

池田市長は、北陸新幹線飯山駅開業を見据え、地域をどうしたいか考えてほしいと呼び掛けました。



### 表紙の説明

## 中山晋平生誕祭

4月22日、中山晋平先生生誕地記念碑保存会の主催による中山晋平生誕祭が、生誕地記念碑前で開催されました。当日は、参加者による拝礼が行われたほか、みなみ保育園の園児や日野小学校児童、出席者全員による献歌が行われ、中山晋平生誕126年を祝いました。

式典後は、中山晋平記念館前において園児たちが元気にシャボン玉を飛ばしました。

(写真：日野小学校児童による献歌の様子)



Fresh! フレッシュ!しゃかいじん  
**社会人**

～中野のチカラ～  
 v o l . 38



とよだ まき さん  
**豊田 麻希**  
 【小田中・23歳】

金融の仕事から、皆さんの身近な存在になれるようがんばります。

このコーナーでは、市内で働く元気でフレッシュな皆さんを紹介していきます。  
 今回は、市内の金融機関に勤務して2年目の豊田麻希さんにお話を伺いました。

◆ どのような仕事をされていますか？

窓口でお預かりした書類や、現金などを処理する事務を担当しています。

仕事では、専門知識や接客の方法など先輩に教えていただく事が多いですが、日々勉強と思いつ事をさせていただいています。

◆ 今の仕事を選んだ理由はありますか？

大学在学中に、生まれ育った中野市に戻り仕事がしたいと思いました。

地域の方と触れあうことができる仕事がしたいと思い、今の仕事を選びました。

◆ 休日はどのように過ごしていますか？

趣味の読書をしながら過ごしています。時間を忘れて本の世界に入り込めるので、良い気分転換になっています。

また、車の運転に慣れてはいませんが、両親を誘ってドライブに出掛けたいです。



◆ 中野市にはどのようなイメージを持っていますか？

実家でも農業をしているため、農産物の生産が盛んなイメージがあります。

自然豊かな地域で、秋になると通勤の際に感じる、キンモクセイの香りがとても好きです。

◆ 今後の抱負をお願いします。

仕事では、窓口に出てお客様の対応ができるように、一つ一つの仕事をしっかりと覚えていきたいです。

プライベートでは、志賀高原に自分の運転で行けるようになりたいです。当面の目標は海に行くことです。

広報クイズ

■ 今月のプレゼント

ズートピア信州より

組み木…2人

問題

2013なかのバラまつり

「●が咲いた。」

クイズの答え、住所、氏名、年齢、電話番号、世帯主名を記入の上、今月の広報で参考になった記事、今後知りたい情報などはがきに書いて、次の宛先までご応募ください。

締め切り 5月27日(月)必着

※当選はプレゼントの発送をもって代えさせていただきます。

383-8614

(住所記載不要)

中野市庶務課

秘書広報係 行

住所・氏名・年齢・電話番号・世帯主

# 未来への挑戦

第29回

木々に囲まれた古民家に  
仲良く集う組み木たち

○昨年9月に組み木館をオープン  
古民家を改築した自宅に、組み木  
を観て、作って、遊んで楽しめる  
小黒三郎組み木館「ズートピア信  
州」を開館しました。

特別支援学校に勤務していた35年  
ほど前、組み木デザイナー小黒三郎  
さんの著書「組み木の世界」との出  
会いがきっかけで、組み木の魅力に  
とりつかれてしまいました。松本市  
で開催された小黒さんの個展の会場  
で、初対面の小黒さんに「組み木館  
を造ります」と宣言したことを今で  
も覚えています。夢が実現し、来館  
者との新たな出会いも楽しく、充実  
した毎日を過ごしています。  
かわいらしいデザインが多く、木  
の温もりを感じられる良さを持つ組



ズートピア信州  
館長 池田 憲一郎さん



み木ですが、実際に作ったり遊んで  
みると、制作やデザインの奥深さに  
気がきます。また、作品をプレゼン  
トすると、皆さんが笑顔で喜んでく  
ださるので制作の励みになります。

## ○これからの夢

組み木を観に来ていただくだけで  
なく、自らの手で制作し、遊ぶ楽し  
さをぜひ味わっていただきたいです。  
そして、組み木の仲間の輪を広  
げ、全国の愛好家と共に、将来、小  
黒さんの全作品を集めた美術館を建  
設できたらうれしいです。

## WBCに出場したい



日野小学校 4年  
金丸 聡周さん

ぼくは、4年生になって  
少年野球のチームに入りま  
した。なので野球を頑張り  
たいと思っています。

夢は、プロ野球選手に  
なってWBCの選手に選ば  
れることです。そして、  
ピッチャーとバッターの二  
刀流で活やくすることです。

それにはまず、できるだ

け遠くからボールを投げら  
れるようにします。近い  
きよりでは速く投げられる  
ようにします。

ピッチャーが投げる速い  
球を、遠くまで打つには、  
タイミングと力の入れかけ  
んが大事です。

だから、宿題が終わった  
らバットを持ってすぶりを  
たくさんします。スイング  
するスピードを速くすれば  
ボールを遠くまで打てる  
と思います。

それを続ければ必ず夢は  
かなうと思うのがんばり  
たいです。

そして、いつかWBCに  
出場したいです。



No.97

## 市民リレーインタビュー キャッチボール

No.68

徳竹 佐織 さんから紹介された



こばやし まこと  
小林 誠 さん  
(団体職員・草間)

### ①自己紹介

市内のデイサービスセンターで介護士を  
しています。趣味は実家のおばあちゃんに  
ご飯をごちそうになることです。また、友  
人とセッションバンドをしています。

### ②今後チャレンジしたいこと

バンドではギターボーカルをしています  
が、いつも隣で弾いているベーシストを超  
えるほど、ベースもうまくなりたいです。

### ③これからのまちづくりに望むこと

大人だけでなく、高校生も通うことが  
できるライブハウスがあったらうれしいで  
す。

## 間山温泉公園ぼんぼこの湯 7月から利用料金を改定

7月1日(月)から、間山温泉公園ぼんぼこの湯の利用料金が変わります。

大広間の利用料金をなくし、どなたでも大広間をご利用いただけるようになります。

大人500円、小人200円に料金を改定します。

皆様のご理解をお願いします。

**浴場・広間の利用料金** (平成25年7月1日(月)～、入湯税込み)

	大人	小人
1回券	500円	200円
7回券	3,000円	1,200円
12回券	5,000円	2,000円
25回券	10,000円	4,000円

※料金改定前に購入された回数券は、改定後も利用できます。

☎ 商工観光課観光係 (内線259)  
間山温泉公園ぼんぼこの湯  
☎(23) 2 6 8 6

## こどもの日から1週間は 「児童福祉週間」です

君がいる

ただそれだけで うれしいよ

平成25年度児童福祉週間標語

子どもや家庭、子どもの健やかな成長についてみんなで考えましょう。

☎ 子ども相談室 (内線278)

## 図書館20周年記念事業 「ライブ イン ライブラリー」

市立図書館開館20周年を記念して、本を読みながら音楽と詩を楽しんでいただくイベントを開催します。

皆様のご来館をお待ちしています。

**期日** 6月2日(日)

**時間** 午後3時～

**会場** 市立図書館1階

**テーマ** 花にちなんだ音楽と詩

**内容** ピアノとクラリネットによる演奏、詩の朗読

**入場料** 無料

☎ 市立図書館 ☎(26) 5 8 4 1

## としょかんプチ☆キネマ

ビデオ上映会を開催します。

①**日時** 5月19日(日) 午後2時～

**作品** ハリー・ポッターと賢者の石

②**日時** 6月5日(水) 午前10時～

**作品** 番場の忠太郎

**会場** 市立図書館2階 AVホール

**入場料** 無料

☎ 市立図書館 ☎(26) 5 8 4 1

## 図書館に飲食コーナーを設置

図書館に飲食コーナーを設置しました。

昼食時にランチルームとしてご利用ください。

**飲食コーナー** 図書館2階朗読室

**開放時間** 午前11時半～午後1時半

## 図書館 新着図書情報

4月新着図書の一部を紹介します

**【一般書】**脳はすすんでたまされたがる(スティーヴン・L・マクニックほか)/ピーことば(ピーコ)/これだけは知っておきたい日露戦争(山田 朗)/華の血族(池坊 保子)/ドキュメント沖縄経済処分(軽部 謙介)/交渉力(毛利 元貞)/日本民謡事典(長田 暁二ほか)/学んでみると量子論はおもしろい(牟田 淳)/お灸のすすめ(お灸普及の会)/長生きしたけりゃ肉は食べるな(若杉 友子)/自分で作る太陽光発電(川村 康文)/60歳からのフェイスブック(今 陽子)/捨てない知恵(石黒 智子)/ぼくが百姓になった理由(浅見 彰宏)/種から育てる花づくりハンドブック(渡辺 とも子)/エンジェルフライト(佐々 涼子)/丸小ビーズでコロんと作るとりたま(市川 ナヲミ)/千駄木の漱石(森 まゆみ)/別れる力(伊集院 静)/LIGHT UP NIPPON 被災地の空に花を咲かせた日(高田 佳岳)/北朝鮮14号管理所からの脱出(ブレイン・ハーデン)

**【小説】**何者(朝井 リョウ)/獣眼(大沢 在昌)/談志が死んだ(立川 談四楼)/螢草(葉室 麟)/舗装道路の消えた世界(古川 日出男)/ブルーマーダー(菅田 哲也)/夢をかなえるゾウ2(水野 敬也)

※詳しくはホームページをご覧ください。

**ホームページ** <http://www.nakano-lib.jp>

☎ 市立図書館 ☎(26) 5 8 4 1

## 汚泥発酵肥料 なかの「おすみちゃん」「未土利」の販売

有機分が土壌改良に役立ちます。また、「未土利」は粒状（ペレット状）なので、散布しやすく効果が長続きします。なお、なかの「おすみちゃん」は、製造工程を変更したため、「炭」は入っていません。（成分はほとんど変わりません）

### なかの「おすみちゃん」

#### 5月の販売日

8日(水)、15日(水)、19日(日)、29日(水)

#### 6月の販売日

5日(水)、12日(水)、16日(日)、26日(水)

**販売場所** 中野浄化管理センター

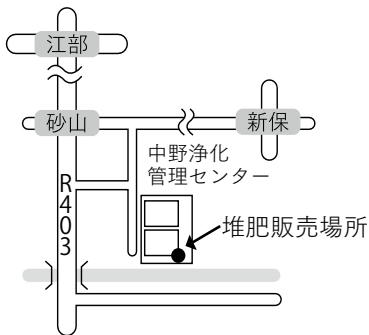
**販売時間** 午前9時～11時30分

**価格** 1袋(15kg)：200円

バラ売り - 300kg：1,500円

500kg：2,500円

※バラ売り(袋無)：要予約(10日前)



### 未土利

**販売日** 月曜日～金曜日(祝日、お盆、年末年始は除く)

**販売時間** 午前9時30分～午後4時

**販売場所** 平岡堆肥化施設(笠原580)

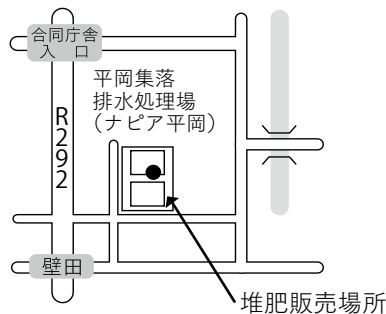
**価格** 1袋15kg入り：250円

※販売業務(公金収入業務受託者)を次の方に委託しました。

**住所** 中野市大字中野1559-1

**氏名** 中野市生活環境保全組合  
組合長 金子 保

**委託期間** 4月1日から1年間



## なかの「おすみちゃん」公共利用無料配布

**対象** 公共的に利用される区や団体など

**利用場所** 区の花壇、団体などがボランティアで管理している花壇など

**申込方法** 団体などの代表者(区長など)の方が、受け取り希望日の1週間前までに、上下水道課へお申し込みください。

**受渡日時・場所** 通常の販売日時および場所 ※上段参照

☎ 上下水道課下水道係(内線283)

## 5月12日は「民生委員・児童委員の日」

「広げよう 地域に根ざした 思いやり」

あなたの相談相手 すぐそばにいます

皆さんの心配ごとを解決するお手伝いをするのが、民生委員・児童委員です。中野市では、113人の民生委員・児童委員の皆さんが、それぞれの担当区域で活動しています。何か悩んでいるときは、一人で悩まず、お気軽に民生委員・児童委員へご相談ください。

☎ 福祉課厚生保護係(内線255)

## 行政相談所の開設

国や県、市などが行っている仕事の苦情や要望・意見などをお聴きし、その解決や実現を目指すため、市では行政相談所を毎月開設しています。

総務大臣から委嘱を受けた行政相談委員が相談に応じます。

相談は無料で、秘密は厳守されますので、お気軽にご相談ください。

**開設日** 5月10日(金)、6月10日(月)、7月10日(水)、8月12日(月)、9月10日(火)、10月10日(木)、11月11日(月)、12月10日(火)、平成26年1月10日(金)、2月10日(月)、3月10日(月)

### 会場・時間

豊田支所相談室 午前9時～11時30分  
市民会館44号会議室 午後1時～4時

**行政相談委員** 小野すみ江さん(栗和田)、町田榮さん(栗林)、丸山正光さん(豊津)

☎ 庶務課庶務文書係(内線211)

## 守ろう！電波のルール

6月1日(土)から10日(月)は、「電波利用環境保護周知啓発強化期間」です。私たちの財産である電波の良好な利用環境を守るため、不法無線局をなくし、電話を正しく使いましょう。

電波に関することは、総務省信越総合通信局へお問い合わせください。

☎ 総務省信越総合通信局

☎026(234)9963

## 人権に関する「特設相談所」開設

6月1日の「人権擁護委員の日」に合わせ「特設相談所」が開設されます。日々の暮らしの中でお困りのことや悩みごと(差別、虐待、いじめなどの人権に関わる問題)がありましたら、ご相談ください。

**期日** 5月31日(金) **時間** 午前9時～正午

**会場** 中野市人権センター

**相談員** 人権擁護委員

※相談は無料で秘密は厳守されます。

☎ 長野地方法務局飯山支局 ☎0269(62)2302

## 農業振興地域の「軽微変更」を受け付けています

「中野農業振興地域整備計画」の総合見直しに伴い、現在、住宅の建築などの理由による農用地区域からの「農振除外」の申請受け付けは休止していますが、農業用施設農地として利用するための「軽微変更」に限り申請を受け付けています。

※申請の際は事前にご相談ください。

☎ 農政課農政係（内線250）

## シンボルマークを使って中野市をPRしよう！

知名度向上と魅力発信を目的に作成した「中野市産地・観光PR用シンボルマーク」を無料でご利用いただけます。



### 使用対象

- ・市内産農産物、市内で製造された加工食品、市内で生産された原料を使用した加工食品
- ・上記を取り扱う飲食店、販売店など
- ・市のPRおよびイメージアップのために行うもの など

**申し込み方法** ホームページから申請書をダウンロードし、提出してください。

**ホームページ** <http://www.city.nakano.nagano.jp/agriculture/>

☎ 売れる農業推進室（内線406）

## なにわコンサート2013

毎年恒例、ダブルカルテットによるア・カペラ男声合唱団「なにわ」によるコンサートを開催します。楽しいトークを交えながらのコンサートです。コンサート時は入館無料です。ぜひお出掛けください。

**期日** 6月1日(土)

**時間** 午後2時～4時

**会場** 中山晋平記念館



▲ 昨年の様子

☎ 中山晋平記念館 ☎(22)7050

## 市立博物館「みんなで研究コース」参加者募集

受講生と学芸員が共に調査する「みんなで研究コース」の参加者を募集しています。いろいろな鳥を知りたい、草木の移り変わりを見たい、石仏に興味があるなど、関心のある方はぜひご参加ください。

**募集コース** 「野鳥観察会」「植物観察会」「豊田の石仏を調べよう」

### 調査結果をご覧ください

平成24年度に実施した調査結果を市立博物館エントランス通路に展示しています。郷土の自然と文化をぜひご覧ください。

☎ 市立博物館 ☎(22)2005

## 中野市収蔵美術作品移動展 城所祥 版画作品展

平成16年にご遺族から寄贈された城所祥版画作品の移動展を開催します。静物、特にリンゴを題材にした作品を中心に、板目木版画・木口木版画36点をご紹介します。

**期間** 5月30日(木)～6月23日(日)

※火曜日休館

**時間** 午前10時～午後6時

**会場** 中野陣屋・県庁記念館

コミュニティーホール

**入場料** 無料

☎ 文化スポーツ振興課文化振興係（内線394）



▲ GREEN APPLES V

## 「THE☆若者・まちなか音楽会」出演者募集中

歴史や伝統、文化を生かしたまちづくりの一環として、市内の高校生が企画・運営する「THE☆若者・まちなか音楽会」の出演者を募集しています。

**期日** 6月16日(日) **時間** 午前10時から

**会場** 中野陣屋前広場公園ステージ **参加費** 無料

**出演者資格** ダンス、バンド演奏、歌などを発表したい方（個人、グループは問いません）

**申込方法** 電話、ファクスまたはEメールにて、グループ名、構成(所属・人数・性別・年齢)、ジャンル(ヒップ

ホップ、ロックなど)、持込品、代表者の住所・氏名、電話番号、発表時間をお知らせください。音源を持ち込む場合は、CDまたはMDに使用音源のみを録音し、グループ名、代表者名を明記の上、申込書と一緒に提出してください。

**応募締切** 5月24日(金)

**主催** 音色がはずむまちづくり委員会

☎・☎ 商工観光課商工係(内線272) ファクス (22)5924

Eメール shoko@city.nakano.nagano.jp





## 資源物の特別回収を行います

ごみの減量・再資源化を一層進めるため、「資源物の特別回収」を行います。

★回収場所で回収できないと判断されたものは、お持ち帰りください。

★前夜・早朝など指定時間以外の持ち込みは禁止です。

★中野市以外からの持ち込みは固くお断りします。

回収日	時間	会場	回収品目
5月19日(日)	午前9時～ 正午	浜津ヶ池公園駐車場 (市民センター北側)	庭木の剪定枝 硬質プラスチック製品
「資源物の 日曜回収」 5月26日(日)	午前10時～ 午後1時	マツヤ中野店	段ボール、新聞紙、雑誌・ 雑がみ、びん、ペットボトル、 食用油、古着・古布

**庭木の剪定枝**…直径15cm以下のものに限り。草・根・廃材・果樹剪定枝は回収できません。(剪定枝のチップは会場に積み置きます。無料で配布していますので、ご自由にお持ちください)

**硬質プラスチック製品**…衣装ケース、バケツ、ジョウロ、漬物樽、ごみ箱、カゴ、植木鉢、プランター、ポリタンク、ポリボトルに限り。

**びん・ペットボトル・古紙**…月1回の資源物収集の分別方法と同様です。

**食用油**…家庭で使用した天ぷら油で、液体状のものに限り。

**古着・古布**…ナイロン製品・中綿入り製品、セーターなどは回収できません。

☎ 環境課衛生係 (内線245)

## プレミアム付き! 「元気が出る商品券」発売

中野商工会議所では、市民の皆さんの生活を応援するため、プレミアム付き「元気が出る商品券」を発売します。ぜひ、ご利用ください。

**販売期間** 6月1日(土)～11月30日(土)  
※売切れ時点で販売終了

**内容** 1,000円券11枚綴り(11,000円分)を10,000円で販売(一般商店と大型店で利用できる共通券が4枚、一般商店で利用できる券が7枚)

**購入限度額** 1人あたり10万円

**利用できる店** 取扱店ポスターを掲示してある市内商店など

**販売場所** 中野商工会議所

**販売時間** 午前9時～午後5時

※この商品券のプレミアム分は、市と中野商工会議所で半分ずつ負担しています。

☎ 中野商工会議所会員サービス課  
☎(22) 2 1 9 1

## 市職員の服装の軽装化 「クールビズ」実施中

公務能率の向上などを推進するため、「クールビズ」を実施しています。

皆様のご理解をお願いします。

**実施期間** 10月31日(木)まで

☎ 庶務課職員係 (内線209)

## 「北信州植樹祭」参加者募集

ヤマザクラなどの植樹を行います。

**期日** 6月8日(土)

**時間** 午前10時～

**集合・式典会場** 長野県北信合同庁舎駐車場(雨天時は講堂)

**植樹場所** 壁田城址公園周辺森林

※作業のできる服装で参加ください。

☎ 長野県北信地方事務所林務課

☎(23) 0 2 1 6

市農政課耕地林務係(内線251)

## 「河川愛護モニター」募集

**業務内容** 千曲川・犀川に関する意見、自身の河川愛護活動や地域のイベントなどの情報の報告など

**任期** 7月1日～平成26年6月30日

**報酬月額** 4,580円

**応募締切** 5月17日(金)

※応募方法など詳しくは、直接お問い合わせください。

☎ 国土交通省千曲川河川事務所

占用調整課 ☎026(227)7768

## スポーツ専任コーチの活用団体に補助金を交付します

市内スポーツ団体の競技力向上を図るため、スポーツ専任コーチによる講習会などの受講および開催に要する経費に対し、予算の範囲内で補助金を交付します。

**補助率および交付額** 事業費の4分の3以内とし、上限は30万円



**対象事業** 市内に在住・在勤・在学する方で構成するスポーツ団体で、将来県・国レベルで活躍できる選手や団体を育成する事を目的に、国および国際レベルでの指導実績のあるコーチによる講習会や研修会・実技指導などの受講や開催事業

**対象期間** 平成26年3月31日まで

**募集期限** 5月31日(金)

※詳しくはお問い合わせください。

☎ 文化スポーツ振興課スポーツ振興係(内線397)

## 年金

### 新成人の皆さん 忘れずに 国民年金の手続きをしましょう

国民年金は全ての公的年金の基礎となるもので、老後や万が一の事態に備え、保険料を出し合いお互いを支え合う制度です。日本国内にお住まいの20歳から60歳までの方へ加入義務があります。

#### 加入の手続き

- ・学生や自営業者などの「第1号被保険者」の方は、市役所の国民年金担当窓口で手続きをしてください。
- ・会社員などの「第2号被保険者」の方や、第2号被保険者に扶養される配偶者などの「第3号被保険者」の方は、勤務先の事業所が加入手続きを行います。

**保険料の猶予・免除** 収入が少ないために保険料の納付が困難な場合、申請により保険料の納付が猶予・免除となる制度があります。この申請を行わないまま保険料が未納となっていると、将来の老齢年金や万が一のときに障害年金・遺族年金を受け取ることができない場合がありますのでご注意ください。

☎ 長野北年金事務所 ☎ 0 2 6 (244) 4 1 0 0

一般的な年金相談に関する問い合わせ先  
**ねんきんダイヤル ☎ 0 5 7 0 (05) 1 1 6 5**

(平日午前8時30分～午後5時15分)

## 環境トピックス

シリーズ 地球温暖化⑧

### ◎2013年度の「再生可能エネルギー固定価格買取制度」の買い取り価格が決定しました

2013年度の「再生可能エネルギー固定価格買取制度」の買い取り価格・期間が決まりました。

太陽光発電による買い取り価格は引き下げられましたが、太陽光発電以外の買い取り価格は、据え置かれました。

種類	1kW当たりの 買い取り価格(税込み)		買い取り 期間
太陽光	10kW以上	37.80円	20年
	10kW未満	38.00円	10年
風力	価格は 据え 置き	23.10～57.75円	20年
中小水力		25.20～35.70円	20年
地熱		27.30～42.00円	15年
バイオマス		13.65～40.95円	20年

☎ 経済産業省資源エネルギー庁

☎ 0 5 7 0 (057) 3 3 3

未来が変わる。日本が変わる。**25**  
中野市はチャレンジ25キャンペーンに参加しています。

## ご寄付 ありがとうございます

- 平岡小学校図書整備のため  
**図書券 300,000円分**  
＜東京都葛飾区 細谷 恒明 様＞
- 一本木公園、学校などの公共施設の緑化のため  
**クリスマスローズ花苗 100株**  
＜飯山市 奥信濃クリスマスローズファーム 様＞
- 子ども達の健全育成のため  
**電子ピアノ 3台**  
＜中野つるしかざりの会 様＞
- 長丘小学校の図書購入費として  
**現金 100,000円**  
＜壁田 武田 亥佐雄 様＞

☎ 庶務課秘書広報係 (内線400)

## 消費生活相談 消費者トラブルと解決法 第32回

### 『送り付け商法 ネガティブ・オプション』

自宅に突然商品が届いた。家族にも確認したが、誰も注文していない。送り主は、知らない業者であった。どうしたらよいか。

**アドバイス** これは「ネガティブ・オプション」と呼ばれ、注文していない家に一方的に商品を送り付け、受け取った方に注文したと勘違いをさせて、商品の購入を迫る商法です。

商品を送り付けた後に、電話で「一度商品を送ったのだから拒否できない」と強引に迫る業者もいますので、注意してください。

**解決方法** 家族に注文した方がいなければ、商品の受け取りを拒否してください。

もし、受け取ってしまった場合や、商品が送られてきた後に、業者から強引に購入を迫られている場合は、ご相談ください。

### 問い合わせ・消費生活相談

市民課生活交通安全係 (内線238)

長野県長野消費生活センター ☎ 0 2 6 (223) 6 7 7 7

## 各種相談日程

相談内容について秘密は厳守します。お気軽にご相談ください。

子ども相談	毎週月～金曜日 午前8時30分～午後5時15分 子ども相談室	子ども相談室 (内線278)
保健師による 子育て相談	毎週金曜日(休所日を除く) 午前10時～11時 りんごっこ(中央子育て支援センター)	中央子育て支援センター ☎22-2259
定期健康相談	①毎週水曜日 午前10時～11時30分 中野保健センター ②毎月第1木曜日 午前10時～11時30分 豊田保健センター	健康づくり課健康管理係 (内線242)
高齢者の方のための 総合相談	毎週月～金曜日 午前8時30分～午後5時15分 中野保健センター	高齢者支援課介護予防 包括支援係(内線366)
行政相談	5月10日(金)、6月10日(月) 午前9時～11時30分 豊田支所相談室 午後1時～4時 市民会館44号会議室	庶務課庶務文書係 (内線211)
消費生活相談	毎週月～金曜日 午前8時30分～午後5時15分 市民課生活交通安全係	市民課生活交通安全係 (内線238)
女性相談 (面接は予約制)	毎週月～金曜日(祝日を除く) 午前9時～午後5時 中野人権センター	人権・男女共同参画課 ☎23-4810
身体障害者相談所 (予約制)	毎月第1・3水曜日 午後2時～4時 福祉ふれあいセンター	中野市社会福祉協議会 ☎26-3111
福祉相談 ボランティア相談	毎週月～金曜日 午前9時～午後5時 福祉ふれあいセンター	中野市社会福祉協議会 ☎26-3111
心配ごと相談	毎週月～金曜日 午後1時30分～4時30分 福祉ふれあいセンター	中野市社会福祉協議会 ☎26-3111
結婚相談 (予約制)	毎週月～金曜日 午前9時～午後5時 福祉ふれあいセンター	中野市社会福祉協議会 ☎26-3111
法律相談 (予約制)	毎月第1・3月曜日(月曜休日の場合は翌火曜日) 午後1時30分～3時30分 福祉ふれあいセンター	中野市社会福祉協議会 ☎26-3111
職業相談	毎週月～金曜日 午前8時30分～午後5時 中野市地域職業相談室(南宮庁舎)	中野市地域職業相談室 ☎23-4710
交通事故巡回相談	5月16日(休) 午前10時～午後3時 北信合同庁舎	北信地方事務所 ☎22-3111

## 電話相談

専用電話をご利用ください。

電話医療相談	☎23-0300 午前8時30分～午後10時(土・日曜日、祝日を除く)
子ども電話相談	☎23-3191 午前8時30分～午後5時15分(土・日曜日、祝日を除く)
児童虐待・DV24時間ホットライン	☎0263-91-2410
女性相談	☎23-4810 午前9時～午後5時(土・日曜日、祝日を除く)

## 展示案内

ぜひ、ご覧ください。

市立博物館 Ⓢ火曜日 ☎22-2005	プラネタリウム 毎週土・日曜日、 祝日に上映 ※常設展示室は6月から公開予定
中野陣屋・ 県庁記念館 Ⓢ火曜日 ☎23-2718	森猿郎板画集「一茶と土びな」原画と中野 土人形 5月12日(日)まで 飛び出せ!世界の馬っこたち 5月13日(月)まで 本庄基晃「絵画展」 5月27日(月)まで 丸山芳文「陶磁器展」 5月31日(金)まで

## リサイクル かわらばん

ご利用ください  
(4月25日現在)

資源の有効活用を図るため、市民の皆さんから  
依頼のあった不用品や必要品を掲載しています。

### さしあげます

日本文学全集、学生服

### ゆずってください

大八車、そり

- ・物品の掲載期間は半年間で、ご希望により再掲載も可能ですが、
- ・物品はご自身で保管してください。
- ・掲載物品が欲しい方、提供できる方は直接相手の方とお話しの上、結果を報告していただきます。

☎市民課生活交通安全係(内線238)

# 保健だより

- 健康づくり課(中野保健所) ☎22-2111 (内線242・368)
- 地域振興課(豊田支所内) ☎38-3111
- 休日緊急診療所(中野保健所) ☎23-2255
- 電話医療相談所 ☎23-0300

## ☆わが家のアイドル☆



勝田 遥斗くん

(3歳1か月)

動物が大好きで、外で元気に遊ぶ活発な男の子です。毎日楽しく幼稚園に通っています。

元気で素直な子に育ってほしいと思います。

(勝田和幸さん・智美さん 江部)

## 予防接種

受付時間/午後0時45分～1時30分

会場/中野保健センター

持ち物/母子健康手帳、予診票

ワクチン名	日程	予約先
不活化ポリオ	5月27日(月)	健康づくり課 母子保健係
三種混合		
四種混合		
ヒブ	5月10日(金)	
小児用肺炎球菌	6月4日(火)	
日本脳炎	5月14日(火) 5月29日(水)	
B C G	6月10日(月)	

※3日前までに予約が必要です。

※対象・接種間隔など詳しくは健康カレンダーをご確認ください。

麻しん・風しん混合 (はしか・三日はしか)
第1期=生後12～24か月未満 第2期=5歳以上7歳未満で、就学前の1年間(平成19年4月2日～平成20年4月1日生まれ) ※第2期の方には予診票を送付します。 ※対象者は無料で接種が受けられますので、接種される前月に実施医療機関へ予約してください。

## 日本脳炎

日本脳炎の1期・2期の接種が終了していない平成7年4月2日～平成19年4月1日生まれの方が、接種を受けることができますようになりました。ご希望の方は、健康づくり課へお問い合わせください。

## ヒブ・小児用肺炎球菌

平成25年度から、定期予防接種になりました。

生後2か月～5歳の誕生日前日まで自己負担なしで接種できます。今後も、積極的に予防接種を受けましょう。

## 乳幼児健康診査

受付時間/午後0時45分～1時15分

会場/中野保健センター

持ち物/母子健康手帳、オムツ、バスタオル

健診名	健診日	対象生年月
3か月児健診	5月21日(火)	25年1月生
7か月児健診	5月22日(水)	24年9月生
1歳6か月児健診	5月24日(金)	23年10月生
2歳児健診	5月20日(月)	23年4月生
3歳児健診	5月23日(木)	22年4月生

※都合のつかない場合は、翌月お出掛けください。

## 育児教室

期日/5月31日(金)

時間/午前10時～11時30分

会場/中野保健センター

対象/4～6か月児

内容/赤ちゃん体操、離乳食の話(試食あり)

※3日前までに予約が必要です。

## マタニティクラス

期日/6月15日(土)

時間/午前9時30分～11時45分

会場/中野保健センター

持ち物/筆記用具、母子健康手帳、動きやすい服装

内容/妊娠の経過と起こりやすい異常、妊娠体操、妊産婦の健康・栄養(試食あり)

※3日前までに予約が必要です。

## 乳がん検診

乳がん検診は、対象年齢により、超音波検診とマンモグラフィ(乳房X線)検診の2種類があります。

受診案内は、9月末までに順次お送りします。受診案内に従って受診してください。

## 子宮がん検診

6月3日～12月13日の期間で検診を実施します。

受診案内は、5月末までに順次お送りします。受診案内に従って指定医療機関で受診してください。

## 心の健康相談

期日/5月9日(木)

相談担当者/心の専門医

時間/午後3時～5時

会場/中野保健センター

※希望者は相談日の2日前までに健康づくり課へお申し込みください。

※相談は、無料・予約制です。