

市民教育懇話会

テーマ

～ 学力と教育環境の向上 ～



8月30日(火)	午後7時～	西部文化センター
10月5日(水)	午後6時30分～	中央公民館
10月18日(火)	午後6時30分～	北部公民館
10月27日(木)	午後6時30分～	豊田文化センター

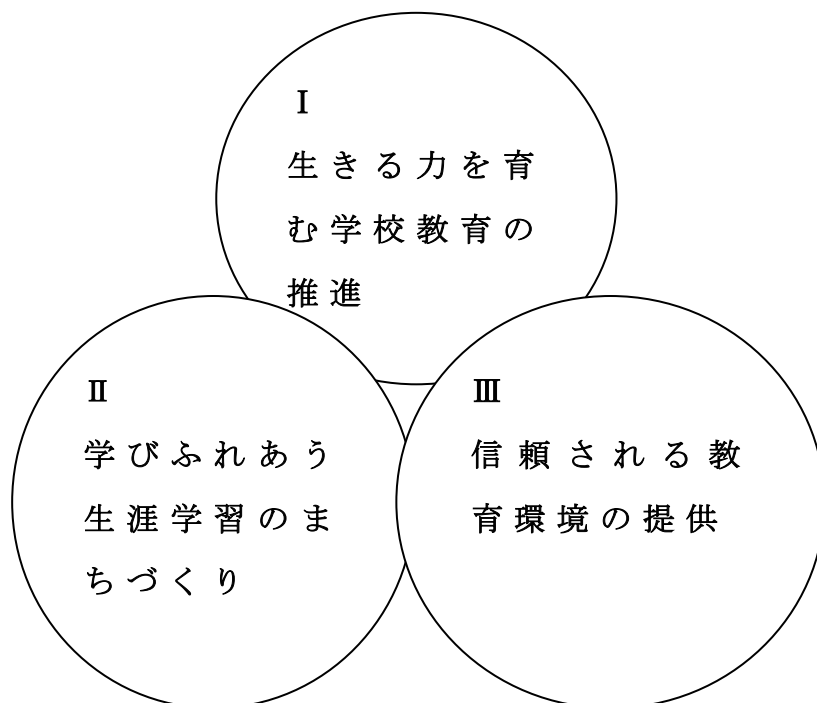
中野市教育委員会

次 第

1	開 会	
2	あいさつ	
3	教育委員会からの説明	(頁)
1	中野市の教育行政	1
2	学力と教育環境の向上について	
①	中野市「教育力向上プラン」(案)について	3
②	中学校ブロック「教育力向上」プラン(案)について	4
③	「早寝・早起き・朝ごはん」プラス 1 運動(案)について	8
④	学校の耐震補強工事について	9
⑤	空間放射能線量測定結果について	9
⑥	児童生徒数・クラス数の見通しについて	10
4	懇談	
5	その他	
6	閉 会	

中野市の教育行政

基本目標と主な取り組み



I 生きる力を育む学校教育の推進

- 1 確かな学力の育成
- 2 豊かな心を育てる教育
- 3 健やかな体を養う教育
- 4 特別支援を必要とする子どもの支援
- 5 幼保小中高の連携・一貫の教育

II 学びふれあう生涯学習のまちづくり

- 1 生涯学習の機会の提供
- 2 学習成果を社会に生かす仕組みづくり

III 信頼される教育環境の提供

- 1 安心・安全で、質の高い教育を支える環境の整備
- 2 教員の資質向上と子どもに向き合う時間の確保
- 3 学校の適正化に関わる研究と啓発資料の発信

平成23年度教育予算の概要

中野市全体の予算 194億8,000万円

内 教育費 16億4,841万円（構成比8.5%）

主な新規・拡大事業

1 生きる力を育む学校教育の推進

- ・特別支援教育支援員配置事業 3,878万円
- ・不登校対策指導員配置事業 646万円
- ・学力検査事業 399万円
- ・新学習指導要領対応事業 3,421万円

2 学びふれあう生涯学習のまちづくり

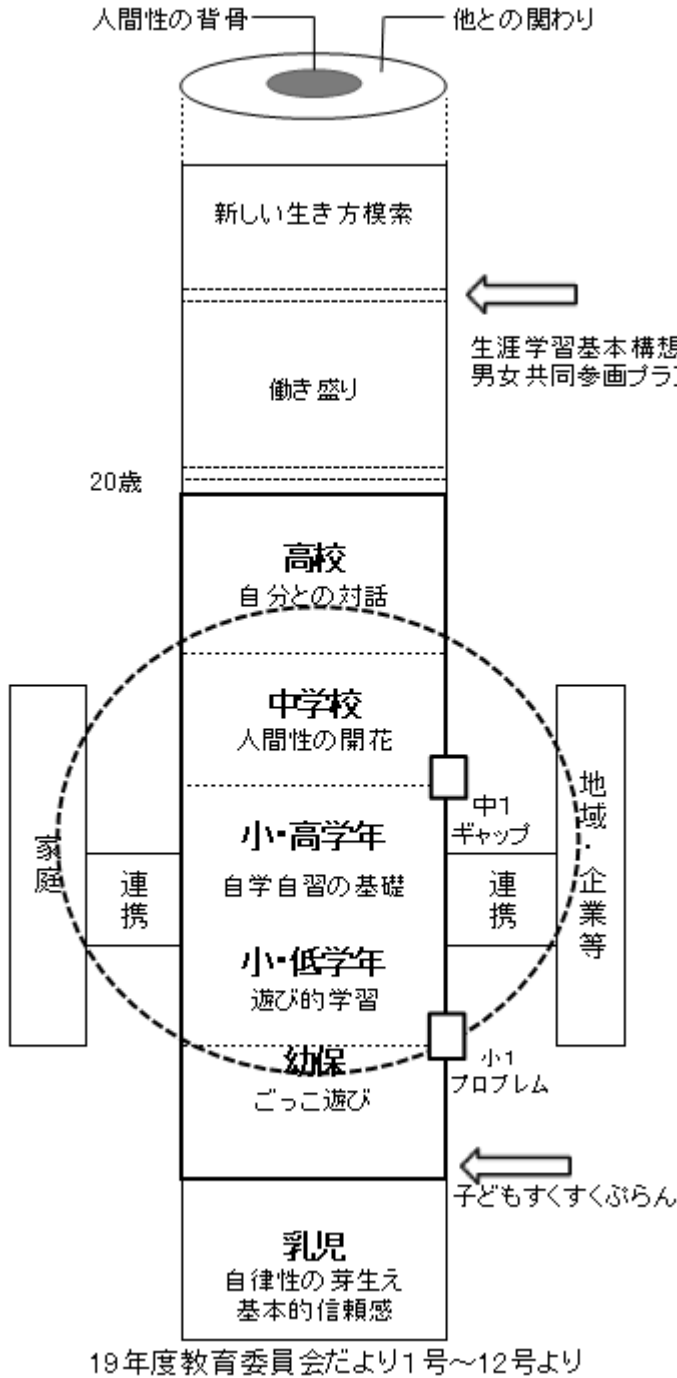
- ・子ども読書活動推進事業 26万円
- ・笠倉発掘調査事業 6,000万円
- ・山田邸地域資料データベース化 230万円
- ・図書館開館時間延長事業 77万円
- ・博物館ショップ開設事業 19万円

3 信頼される教育環境の提供

- ・要保護・準要保護児童生徒就学
援助事業 3,367万円
- ・校庭芝生化事業 92万円
- ・エアコン設置事業 900万円
- ・トイレ洋式化事業 1,680万円
- ・中野小体育館天井補強事業 1,313万円
- ・豊田中特別教室等屋根葺き替え 891万円

中野市「教育力向上」プラン（案）について

教育力向上プラン（義務教育を中心に）



□ ……スムーズに接続するための課題
 ← ……中野市が策定したプラン

1 子ども像

「人・もの・こと」と関わりながら、学び合い、
 支え合い、未来を切り拓くたくましい子ども

- 人 …… 学校、家庭、地域の人々
- もの …… 自然、文化、音楽、本とのふれあい
- こと …… 体験活動、地域行事への参加

2 目標

- ① 中学校区単位で連携し、生きる力（変化の激しい
 これからの社会を生きるために、確かな学力、豊
 かな心、健やかな体）の向上を目指します。
- ② 家庭・地域・学校の3者が課題を共有し、つなげ
 る活動を通して、それぞれの教育力向上を目指し
 ます。
- ③ 多様な文化や生き方を認め合い、ともに生きる社
 会を目指します。

3 大切にしたい3つの出会い

「人」・「音楽・本」・「体験」

4 用語の説明

- 中1ギャップ
 中学校での新しい学校生活になじめず、ストレス
 で不登校になる子が出たりする現象。
- 小1プロブレム
 小学校に入ったばかりの1年生が、教室で座って
 いられない、話を聞かないなど集団行動ができな
 い状態が長く続く現象。

南宮中学校ブロック「教育力向上」プラン（案）

中野市教育委員会が目指す子ども像

「人・もの・こと」と関わりながら、学び合い、支え合い、未来を切り拓くたくましい子ども

※特色のある教育活動

南宮中学校	中野小学校	日野小学校	延徳小学校
<p>(目標) ○学び合い、磨き合い、支え合いのできる生徒</p> <p>(活動) ・南宮文化「挨拶、清掃、歌声」 ・集団づくりと授業改善による学力向上の取り組み（「自尊心」「他者理解」をキーワードに進める道徳教育もその一つ）</p>	<p>(目標) ○考え合い、取り組み合い、かかわり合う子ども</p> <p>(活動) ・言葉を耕し、想像を膨らめる全校読書 ・ユニバーサルデザインの発想による授業づくり ・笑顔が輝くあいさつ・交流活動</p>	<p>(目標) ○学び合い、鍛え合い、響き合う子ども</p> <p>(活動) ・心を耕し、主体的な調べ学習 ・地域とつながる歌声づくり</p>	<p>(目標) ○自ら学び、人やものを思いやる子ども</p> <p>(活動) ・体験を通して学ぶ授業づくり ・学年の枠を越えた活動 （全校縦割り清掃・連学年遠足・あいさつ運動・学級交流活動） ・地域に根ざした伝統的な活動 （あさがお・大賀ハス栽培）</p>

幼保・小及び小・中の接続	自らの生き方を希求する キャリア教育の推進（中野市の拠点校）	学力向上に向けた 家庭学習の充実への取り組み
<p>(1) 幼保・小の接続 ① 交流会 5月・9月 ② 就学指導懇談会 2月</p> <p>(2) 小・中の接続 ① 南宮中ブロック人権教育の推進 10月 ② 小中連絡会（旧担任と現担任との情報交換等）5・11・2月 ③ 小6年生の中学校文化祭参加 10月</p>	<p>(1) ねらい 望ましい勤労観と職業観を育成する。</p> <p>(2) 実施内容 ○学校、市商工会議所・JA等産業界、市教委担当等による職場体験活動推進のためのシステムづくり。 ・生徒が希望する職種へのスムーズな受け入れ体制づくり ○小・中一貫した指導内容・方法等の開発 ・小学校で行われている体験活動や地域での調べ学習等をキャリア教育の視点から見直し、ボランティア活動等小中で体系的な指導計画を策定する。</p>	<p>(1) ねらい 児童・生徒一人一人の家庭学習の質・量を高める。</p> <p>(2) 実施内容 ○アンケートによる実態調査と現状分析。 ○発達段階に応じた望ましい「授業と家庭学習」のあり方を研究する。研究事項を保護者に発信する。 ・「家庭学習の手引き」等を作成し、発信する。 ○家庭での学習習慣の確立を目指し、PTAの応援を要請し、連携を図る。必要に応じて懇談会を設定する。 ○連携を地元高校まで広げる。</p>

中野平中学校ブロック「教育力向上」プラン（案）

—— 中野市教育委員会が目指す子ども像 ——

人・もの・ことと関わりながら、学び合い、支え合い、自分の未来を切り拓く、たくましい子ども

※特色ある教育活動

中野平中学校	平野小学校	高丘小学校
<p>（目標） ○よりよいものを求め、自ら鍛え、支え合ってやり抜く生徒</p> <p>（活動）</p> <ul style="list-style-type: none"> ・4人グループによる「学び合い」学習の推進及び、教師が学び続ける校内研修 ・場を清め、時を守り、礼を正すことのできる生徒の育成（部活動の充実等を通して） ・一年間を通して歌声の響く学校づくり 	<p>（目標） ○明るく 強く むつまじく</p> <p>（活動）</p> <ul style="list-style-type: none"> ・一人一授業公開による学び合う授業の推進 ・大きな声でさわやかな挨拶と基本的生活習慣徹底への取り組み ・友だちや地域の方とのふれあいと願い実現のための体験的な活動の推進 	<p>（目標） ○かしこく やさしく たくましく</p> <p>（活動）</p> <ul style="list-style-type: none"> ・子ども同士が学び合い、認め合い、高め合う授業の工夫、心を磨く読書活動の推進 ・地域の人、こと、ものに触れ、体験的に学ぶ活動の推進 ・気づき、見つけ、のりだす清掃、挨拶の取り組み

幼保・小及び小・中の接続	「学び合い」を視点に据えた学力の向上	コミュニケーション力を高める外国語活動の連携
<p>（1）幼保・小の接続 幼保、小の連絡会 5月、1月、随時</p> <ul style="list-style-type: none"> ・授業参観（入学後の様子参観）5月 ・保育参観（入学予定園児の参観）1月、随時 ・就学懇談会 5月（随時） ・運動会等学校行事への招待 9月 10月 ・来入児検査・検診 6月 11月 ・一日入学、児童との交流 2月 ・通学路、連絡網等の作成 2月 3月 <p>（2）小・中の接続</p> <ul style="list-style-type: none"> ・小中連絡会 5月 （小→中学校入学後の参観、懇談） ・授業参観 8月 （中→小学校6年授業参観） ・文化祭への招待、各校行事を通じた交流 10月 11月 ・入学説明会 2月 ・西部ブロック人権教育の推進 11月 ・外国語活動の連携、授業研究、懇談 2学期 	<p>（1）ねらい ○小・中が連携し合い「学び合い」を中核に据えた学力の向上、研修の充実を図る。</p> <p>（2）実施内容 ○中学校の授業参観、研究会への参加 ○小学校と連携した「学び合い」学習の研究推進、公開 ○家庭学習の在り方についての情報交換</p> <p style="text-align: center;">家庭、地域と連携した「心の教育」の推進</p> <p>（1）ねらい ○小中地域が一体となって家庭、地域と連携した道徳教育の充実、基本的生活習慣の育成を図る。</p> <p>（2）実施内容 ○三校が大事にしている「読書」「挨拶」を地域ぐるみで取り組むための共通システム作り ○地域の先輩や伝統文化、歴史、経済（人、こと、ものに学ぶ）交流活動の推進</p>	<p>（1）ねらい ○小学校「外国語活動」について共同理解を図るとともに、言語能力を高める活動の推進</p> <p>（2）実施内容 ○「外国語活動」の共通基盤づくり、ALT との懇談、授業作り ○コミュニケーションを大事にした地域との交流、発言、発表、意見交換の場の設定 ○キャリア教育を視点とした指導の連携</p> <p style="text-align: center;">「西部地区連絡協議会」を中核にした健全育成</p> <p>（1）ねらい ○西部地区住民、園、学校関係者が児童生徒理解を深め、情報を共有し、児童生徒の健全育成を図る。</p> <p>（2）実施内容 ○各校の取り組み、課題の洗い出しと共有化 ○長期休みのきまり検討、地域の防犯、安全の確認 ○警察、各部署からの現状報告と課題の共有</p>

高社中学校ブロック「教育力向上」プラン（案）

中野市教育委員会が目指す子ども像

「人・もの・こと」と関わりながら、学び合い、支え合い、自分の未来を切り拓くたくましい子ども

※特色ある教育活動

高社中学校	長丘小学校	平岡小学校	科野小学校	倭小学校
<p>(目標) ○思いを「聴こう」「語ろう」「創ろう」</p> <p>(活動) ・一週間のリズムづくり ・学び合う学習・見合う授業・マナビータイム ・特別支援教育の充実 ・夢を求めてふるさと講座</p>	<p>(目標) ○本気で考え、思いやりがあり、粘り強くやりぬく子ども</p> <p>(活動) ・毎日の朝マラソン ・発言型授業の創造 ・「挨拶運動」の推進 ・花のある学校づくり</p>	<p>(目標) ○花と笑顔とたくましさ</p> <p>(活動) ・花いっぱい栽培活動 ・響けあいさつ運動 ・異学年交流や親子共同作業による縦のつながり ・体力作りと安全教育</p>	<p>(目標) ○「考え合う」「かかわり合う」「取り組み合う」</p> <p>(活動) ・豊かな自己表現と家庭と連携した「学習のしつけ」 ・笑顔のあいさつと地域とかわる体験活動 ・外遊びを核に体力づくり</p>	<p>(目標) ○自ら学び自ら考える子どもの育成</p> <p>(活動) ・基礎基本の定着とわかる授業の構築 ・明るいあいさつと返事 ・読書による心の教育 ・地域連携と異年齢集団活動</p>

幼保・小及び小・中の接続	小中合同で取り組む指導力の向上	学力向上をめざす学習習慣づくり
<p>(1) 幼保・小の接続</p> <ul style="list-style-type: none"> ・幼保小連絡会 5月・2月 ・来入児保護者会 6月・2月・3月 ・運動会や音楽会への参加 9月・10月 ・来入児の検査・検診 6月・11月 ・保育園参観 1月 ・一日入学体験と小学生との交流 12月・2月 <p>(2) 小・中の接続</p> <ul style="list-style-type: none"> ・小中連絡会 5月・11月・2月 ・高社祭見学と4小交流 9月 ・高社中ブロック人権教育の推進 11月 ・中学校の先生による出前授業 2月 ・新入生学校説明会 2月 	<p>(1) ねらい 情報交換と授業研究を通して指導力の向上を図る。</p> <p>(2) 実施内容 ○中学校の英語授業の参観と、小中のつながりや指導計画の検討 ○中学校の先生による小学6年生への出前授業 ○6年生が中学校参観し一部体験授業への参加</p> <p>家庭、地域と連携した健康づくり・体力の向上</p>	<p>(1) ねらい 子どもが自主性をもってより質の高い学習を行う態度を育てる。</p> <p>(2) 実施内容 ○アンケート調査と実態把握 ○発達段階に応じた望ましい家庭学習のあり方の合同検討 ○PTAと協力して「家庭読書の日」の推進</p> <p>人間関係づくりの力を大切にしたい集団づくり</p>
	<p>(1) ねらい 進んで健康な生活や体力向上に取り組む子どもの育成を図る。</p> <p>(2) 実施内容 ○外遊びや縦割り集団による活動を中核にすえた体力・健康づくり ○講師を招いての研修や体力づくりの指導計画の検討 ○育成会と連携した北部駅伝大会の開催</p>	<p>(1) ねらい 望ましい人間関係づくりの力を育成する。</p> <p>(2) 実施内容 ○Q-U検査の活用と研修、情報交換を進め、共通課題や対応策の検討 ○人権授業を通じた人間関係づくりの力を育てる合同研究 ○北部生活指導連絡協議会で情報交換や課題の共有化。</p>

豊田中学校ブロック「教育力向上」プラン（案）

中野市教育委員会が目指す子ども像

「人・もの・こと」と関わりながら、学び合い、支え合い、未来を切り拓くたくましい子ども

*特色ある教育活動

豊田中学校	永田小学校	豊井小学校
<p>(目標) ○自学 実践 豊かな心</p> <p>(活動)</p> <ul style="list-style-type: none"> ・全校縦割りによる総合的な学習の時間「わくわくタイムin豊田」の実施 ・福祉体験活動、職場体験学習等による心の育成 ・清掃や花壇づくりなど環境に働きかける活動 	<p>(目標) ○なかよく かしこく たくましく</p> <p>(活動)</p> <ul style="list-style-type: none"> ・交流活動や高野辰之先生の生き方に学ぶ地域体験活動 ・家庭学習の充実(家庭学習の手引き配布) ・健康教育の推進～一校一運動（マラソン運動） 	<p>(目標) ○かしこく(知) ゆたかに(徳) たくましく(体)</p> <p>(活動)</p> <ul style="list-style-type: none"> ・りんご・野菜栽培による体験活動 ・地域の方との「いきいきゼミナール」の企画・運営 ・総合的な学習の時間における「ふるさと学習」

幼保・小及び小・中の接続	学力向上を目指す授業改善研究研修会	小中連携による外国語活動の推進
<p>(1)幼保・小の接続</p> <ul style="list-style-type: none"> ・交流会(年長児と小1・小5) ・保小連絡会 5・11・2月 ・保育参観懇談会 6月(随時) ・年長児の運動会(音楽会)参加 9月(10月) ・体験入学(1日入学) 1～2月 <p>(2)小・中の接続</p> <ul style="list-style-type: none"> ・豊田ブロック人権教育の推進 5・11月 ・小中連絡会 5・11・2月 ・小6年生の学校祭への参加 10月 ・体験入学・入学説明会 2月 	<p>(1)ねらい 共通テーマ「進んで考える子どもの育成」のもと職員の指導力向上研修として位置づける。</p> <p>(2)実施内容</p> <ul style="list-style-type: none"> ○研究の視点「コミュニケーション力を高める」(言語活動の重視に関わって) 研究を推進 ○当番校公開授業への全員参加と各校の公開授業への参加。職員交流の実施 ○研究成果を冊子へまとめ、全員に配布 	<p>(1)ねらい ○小中5カ年を見通した外国語活動と英語教育の充実を図る。 ○中学校生活への期待を膨らませる。</p> <p>(2) 実施内容</p> <ul style="list-style-type: none"> ○中学校英語教科担当による外国語活動指導(小学校の担任と複数指導) ○小学校6年生対象に月2回、年間17時間程度実施
	人間関係づくりを目指した交流活動の推進	小中合同による地区懇談会の実施
	<p>(1)ねらい 小学校間や中学校への進学後の人間関係づくりを目指し、小学校段階からの交流活動を推進する。</p> <p>(2)実施内容</p> <ul style="list-style-type: none"> ○相互訪問による交流学习の実施(3～6年) ○行事の合同実施(海の学習(5年)、3～6年社会見学・修学旅行(6年)合同実施(検討)) 	<p>(1)ねらい 豊田地域における小中学校の保護者、地域の諸団体の参加のもと、児童生徒の健全育成を図る。</p> <p>(2)実施内容</p> <ul style="list-style-type: none"> ○小学校での懇談会会場を中核に各地区ごとで実施(地区割は児童生徒数を基に調整) ○3校PTA役員会等、共通理解に基づいた実施(24年度実施に向け検討)
三校連携委員会		
<ul style="list-style-type: none"> ○学力向上授業改善研究研修会 ○小中の連携(英語活動の推進・小中連絡会) ○職員の交流 		

「早寝・早起き・朝ごはん」^{ワン}プラス1運動（案）

教育委員会が目指す子ども像 「人・もの・こと」と関わりながら、学び合い、支え合い、未来を切り拓くたくましい子ども

運動のねらい 家庭・地域・学校の3者が課題を共有し、つなげる活動を通して、それぞれの教育力向上を目指します

「基本とする運動」

「早寝・早起き・朝ごはん」運動

- 今「朝食を食べない」、「夜ふかしをする」といった子どもたちの基本的な生活習慣が乱れ、学習意欲や体力、気力に影響を及ぼしていると指摘されています。
- そこで家庭・地域・学校が一体となって、子どもたちの健やかな成長に必要な活動として、国でも「早寝・早起き・朝ごはん」運動を推進しています。
- 子どもの望ましい基本的な生活習慣の育成と、正しい生活リズムの重要性を再認識してもらうために、家庭・地域・学校でこの「早寝・早起き・朝ごはん」を合言葉に、本運動の推進に積極的に取り組みましょう。

+

「プラス1運動」

「基本とする運動」に加えて、家庭・地域・学校で課題・特性等を踏まえ、テーマを決めて運動の取組みを行います。

(例)

- ① 声かけ(あいさつ)
- ② 1(ワン)ボランティア
- ③ 外遊び
- ④ 家庭読書の日
- ⑤ ノーTVデー(タイム)
- ⑥ 花づくり
- ⑦ 一日一お手伝い
- ⑧ 早朝ウォーク

など

「早寝・早起き・朝ごはん」 プラス 「 」 運動

○ 学校の耐震補強工事について

新耐震基準（昭和56年）前に設計された小中学校の校舎、体育館での耐震診断の結果、補強の必要がある建物は、平成21年度までに全て耐震補強工事は完了しています。

○ 空間放射線量測定結果について

中野小学校校庭において、長野県（教育委員会）が空間放射線量を測定した結果、6月15日（水）は、0.06マイクロシーベルトパーアワー（ $\mu\text{Sv/h}$ ）、7月29日は0.08 $\mu\text{Sv/h}$ であり、「健康に影響はありません」という見解でした。

0.08 $\mu\text{Sv/h}$ という数値は、文部科学省が福島県に示した積算方法で試算した場合、年間積算量0.42ミリシーベルト（ mSv ）となります。

国際放射線防護委員会の勧告では、平常時における自然放射線以外の公衆の被曝限度量は年間1 mSv （1,000 μSv ）とされています。

(10月5, 18, 27日 使用)

○ 学校の耐震補強工事について

新耐震基準（昭和56年）前に設計された小中学校の校舎、体育館での耐震診断の結果、補強の必要がある建物は、平成21年度までに全て耐震補強工事は完了しています。

○ 空間放射線量測定結果について

9月14日（水）、15日（木）に全小・中学校校庭の地表、地上50cm、地上1mの3点で空間放射線量を測定した結果、0.07マイクロシーベルトパーアワー（ $\mu\text{Sv/h}$ ）、～0.09 $\mu\text{Sv/h}$ であり、「健康に影響はありません」という値でした。

（中野市教育委員会計測）

0.09 $\mu\text{Sv/h}$ という数値は、文部科学省が福島県に示した積算方法で試算した場合、年間積算量0.47ミリシーベルト（ mSv ）となります。

国際放射線防護委員会の勧告では、平常時における自然放射線以外の公衆の被曝限度量は年間1 mSv （1,000 μSv ）とされています。

○ 小学校・中学校の児童生徒数及び普通学級数の推計

(単位：人) ○数字は学級数

A	H23年度	H24年度	H25年度	H26年度	H27年度	H28年度	H29年度	H32年度	H35年度
中野小	899 (28)	863 (27)	849 (27)	831 (27)	839 (28)	858 (29)	866 (29)		
日野小	136 (6)	124 (6)	109 (6)	102 (6)	89 (6)	86 (6)	80 (6)		
延徳小	217 (9)	210 (9)	203 (9)	196 (8)	184 (7)	176 (7)	161 (6)		
南宮中	606 (17)	624 (18)	647 (20)	675 (21)	644 (20)	604 (19)	577 (18)	552 (17)	555 (18)

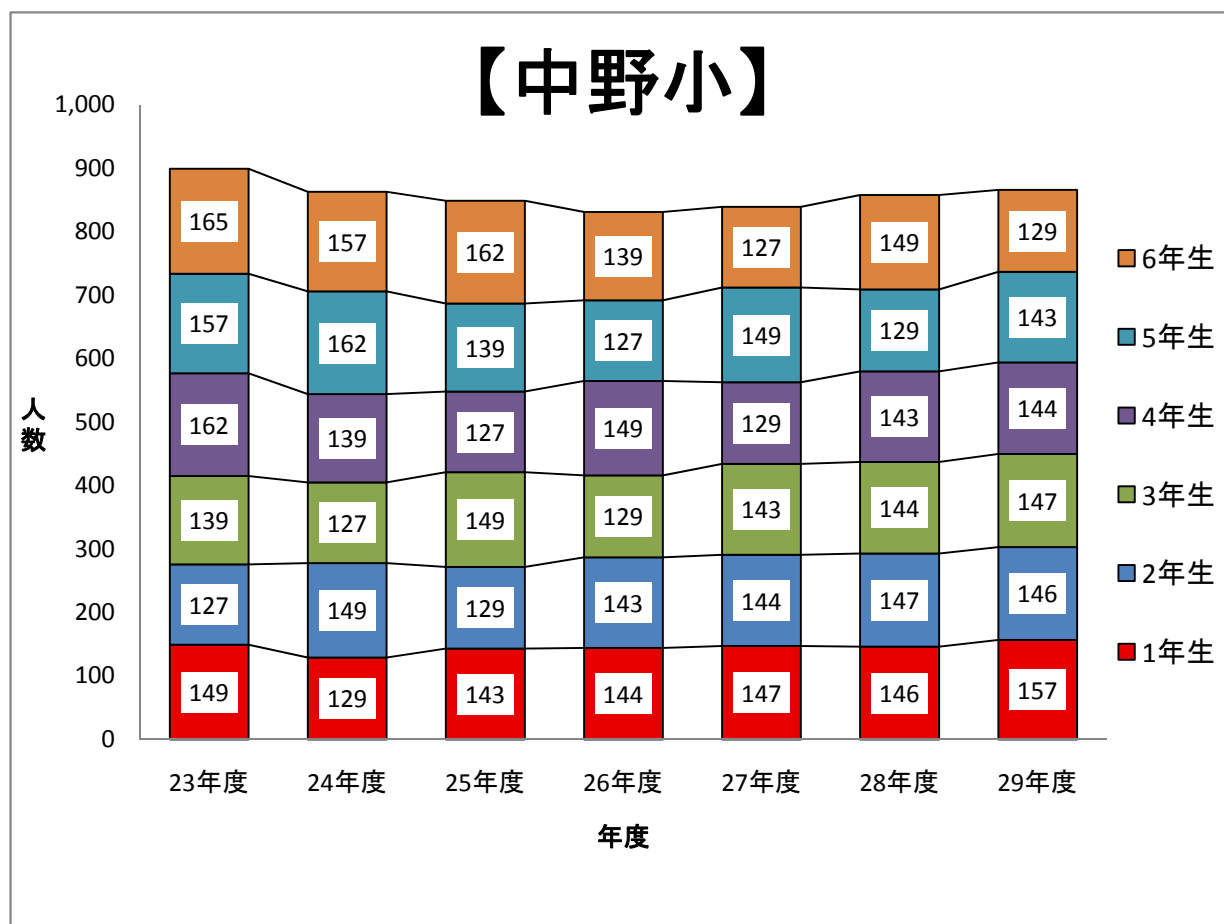
B	H23年度	H24年度	H25年度	H26年度	H27年度	H28年度	H29年度	H32年度	H35年度
平野小	538 (18)	519 (18)	523 (18)	503 (17)	508 (17)	485 (17)	477 (17)		
高丘小	213 (8)	227 (9)	218 (8)	218 (9)	198 (8)	200 (8)	186 (8)		
中野平	407 (12)	376 (12)	375 (12)	368 (12)	384 (12)	390 (12)	383 (12)	338 (11)	325 (11)

C	H23年度	H24年度	H25年度	H26年度	H27年度	H28年度	H29年度	H32年度	H35年度
長丘小	84 (6)	77 (6)	77 (6)	72 (6)	73 (6)	62 (6)	56 (6)		
平岡小	260 (11)	247 (11)	252 (11)	244 (11)	230 (11)	228 (11)	227 (11)		
科野小	119 (6)	109 (6)	93 (6)	78 (6)	69 (6)	60 (6)	52 (6)		
倭小	65 (6)	61 (6)	54 (6)	59 (6)	56 (6)	55 (6)	54 (6)		
高社中	264 (8)	264 (8)	288 (9)	290 (9)	278 (9)	264 (9)	238 (8)	215 (7)	174 (6)

D	H23年度	H24年度	H25年度	H26年度	H27年度	H28年度	H29年度	H32年度	H35年度
豊井小	131 (6)	119 (6)	116 (6)	116 (6)	110 (6)	115 (6)	118 (6)		
永田小	95 (6)	92 (6)	84 (6)	72 (6)	68 (6)	61 (6)	58 (6)		
豊田中	128 (5)	121 (6)	120 (6)	124 (6)	128 (6)	118 (5)	102 (4)	86 (3)	90 (3)

E	H23年度	H24年度	H25年度	H26年度	H27年度	H28年度	H29年度	H32年度	H35年度
小学校	2,757 (110)	2,648 (110)	2,578 (109)	2,491 (108)	2,424 (107)	2,386 (108)	2,335 (107)		
中学校	1,405 (42)	1,385 (44)	1,430 (47)	1,457 (48)	1,434 (47)	1,376 (45)	1,300 (42)	1,191 (38)	1,144 (38)

平成23～29年度学年別児童・生徒数の推計

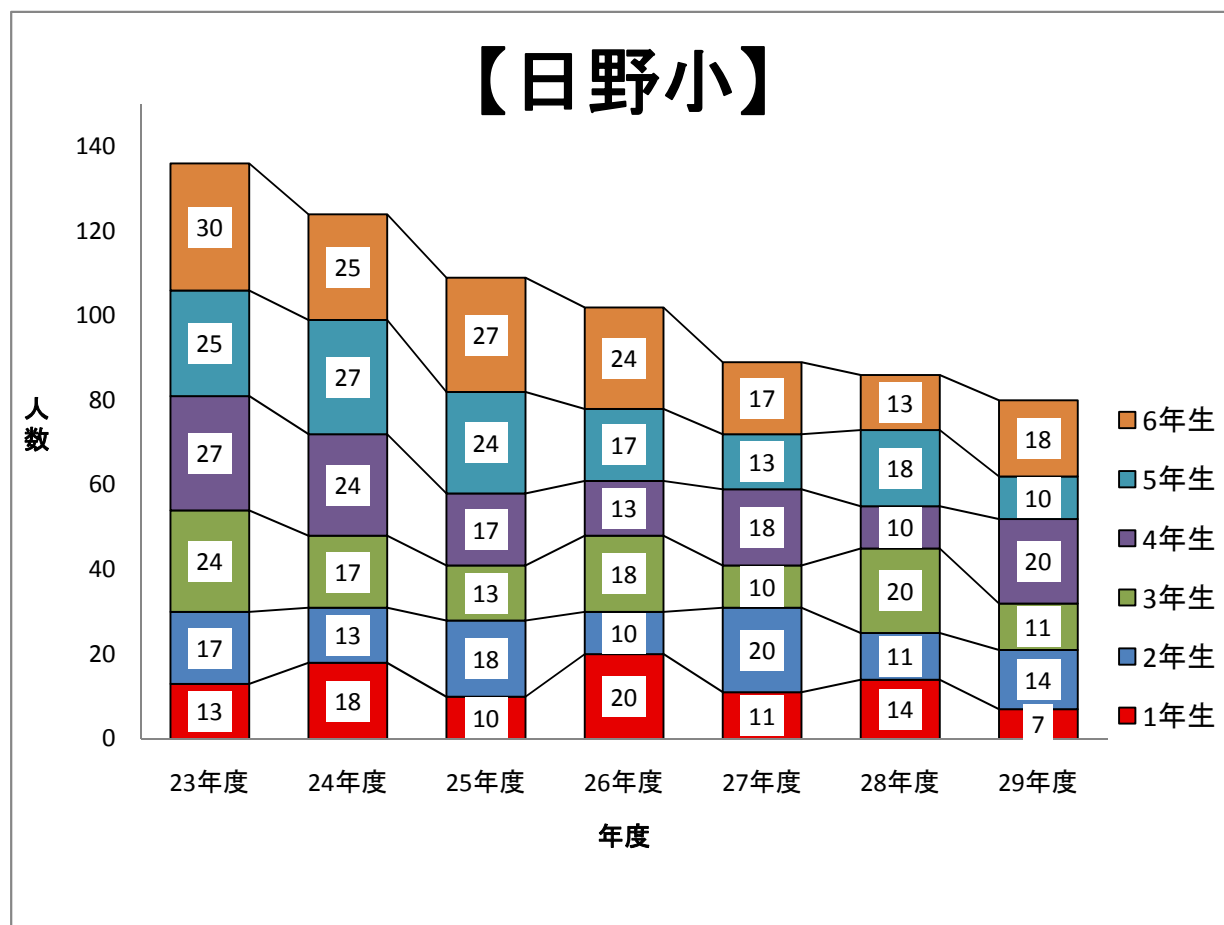


区分	23年度	24年度	25年度	26年度	27年度	28年度	29年度
1年生	149	129	143	144	147	146	157
2年生	127	149	129	143	144	147	146
3年生	139	127	149	129	143	144	147
4年生	162	139	127	149	129	143	144
5年生	157	162	139	127	149	129	143
6年生	165	157	162	139	127	149	129
合計	899	863	849	831	839	858	866
前年対比		△ 36	△ 14	△ 18	8	19	8
23年対比		△ 36	△ 50	△ 68	△ 60	△ 41	△ 33

※ 平成23年度は学校基本調査による数値(5月1日現在)

※ 平成24年度以降は平成23年5月1日現在の住民基本台帳により学齢人数を各学校ごとに集計した推計値。

平成23～29年度学年別児童・生徒数の推計

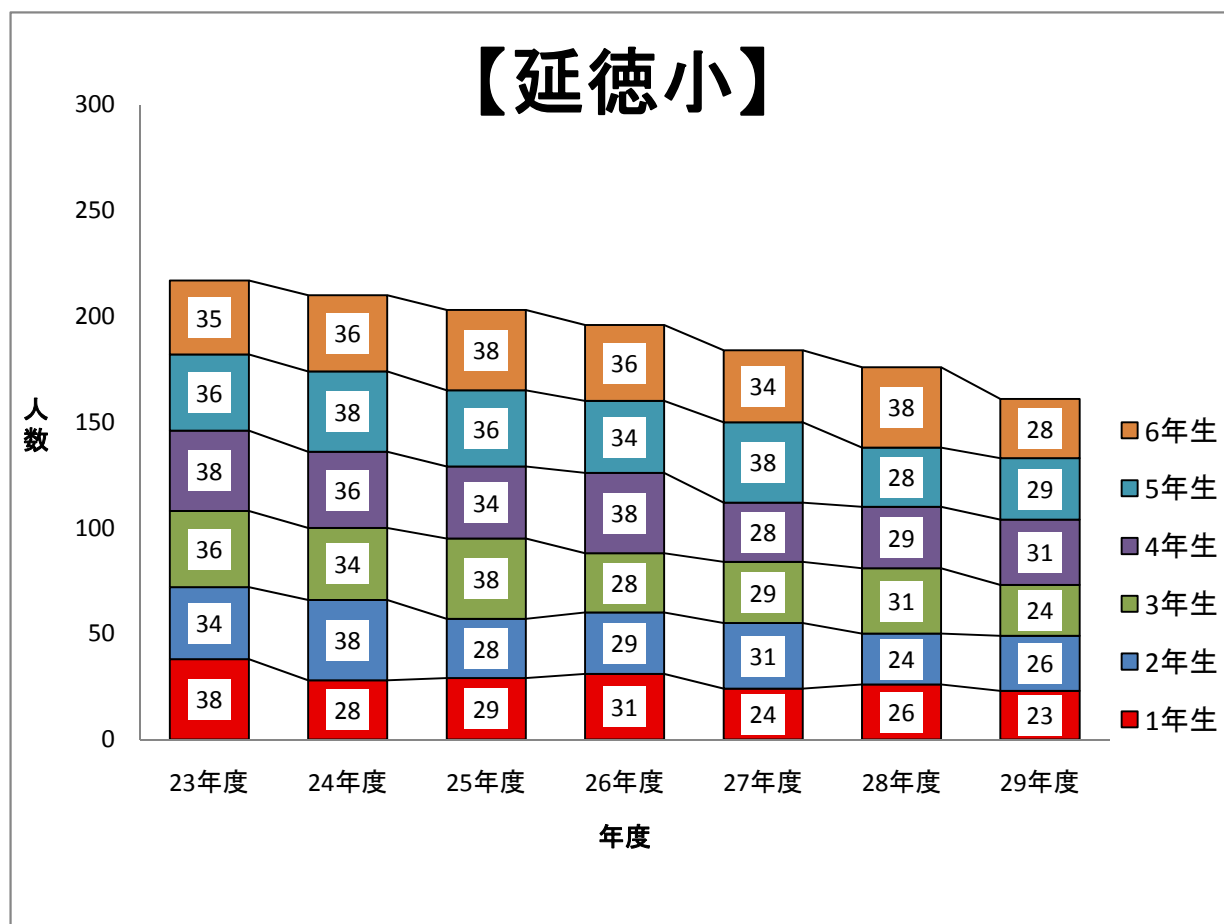


区分	23年度	24年度	25年度	26年度	27年度	28年度	29年度
1年生	13	18	10	20	11	14	7
2年生	17	13	18	10	20	11	14
3年生	24	17	13	18	10	20	11
4年生	27	24	17	13	18	10	20
5年生	25	27	24	17	13	18	10
6年生	30	25	27	24	17	13	18
合計	136	124	109	102	89	86	80
前年対比		△ 12	△ 15	△ 7	△ 13	△ 3	△ 6
23年対比		△ 12	△ 27	△ 34	△ 47	△ 50	△ 56

※ 平成23年度は学校基本調査による数値(5月1日現在)

※ 平成24年度以降は平成23年5月1日現在の住民基本台帳により学齢人数を各学校ごとに集計した推計値。

平成23～29年度学年別児童・生徒数の推計

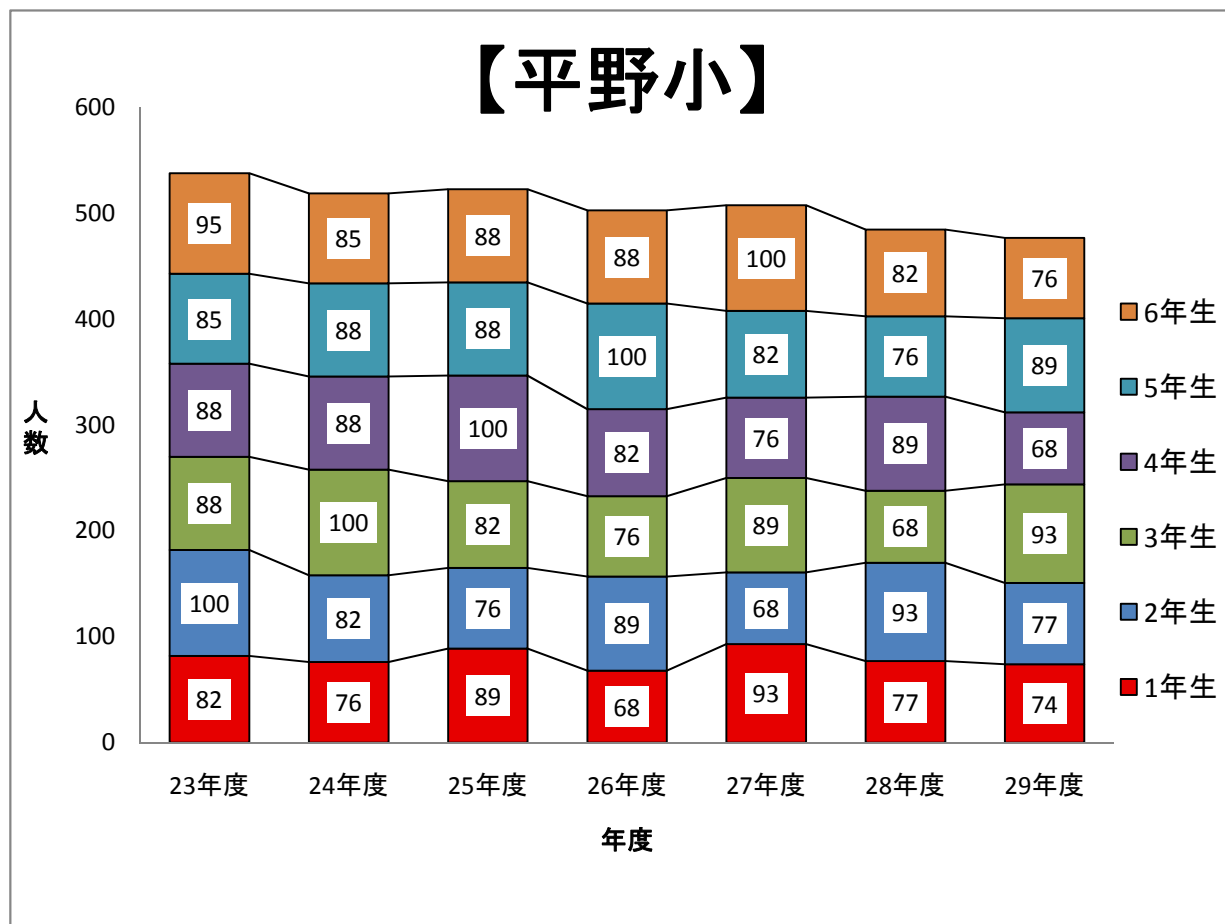


区分	23年度	24年度	25年度	26年度	27年度	28年度	29年度
1年生	38	28	29	31	24	26	23
2年生	34	38	28	29	31	24	26
3年生	36	34	38	28	29	31	24
4年生	38	36	34	38	28	29	31
5年生	36	38	36	34	38	28	29
6年生	35	36	38	36	34	38	28
合計	217	210	203	196	184	176	161
前年対比		△ 7	△ 7	△ 7	△ 12	△ 8	△ 15
23年対比		△ 7	△ 14	△ 21	△ 33	△ 41	△ 56

※ 平成23年度は学校基本調査による数値(5月1日現在)

※ 平成24年度以降は平成23年5月1日現在の住民基本台帳により学齢人数を各学校ごとに集計した推計値。

平成23～29年度学年別児童・生徒数の推計

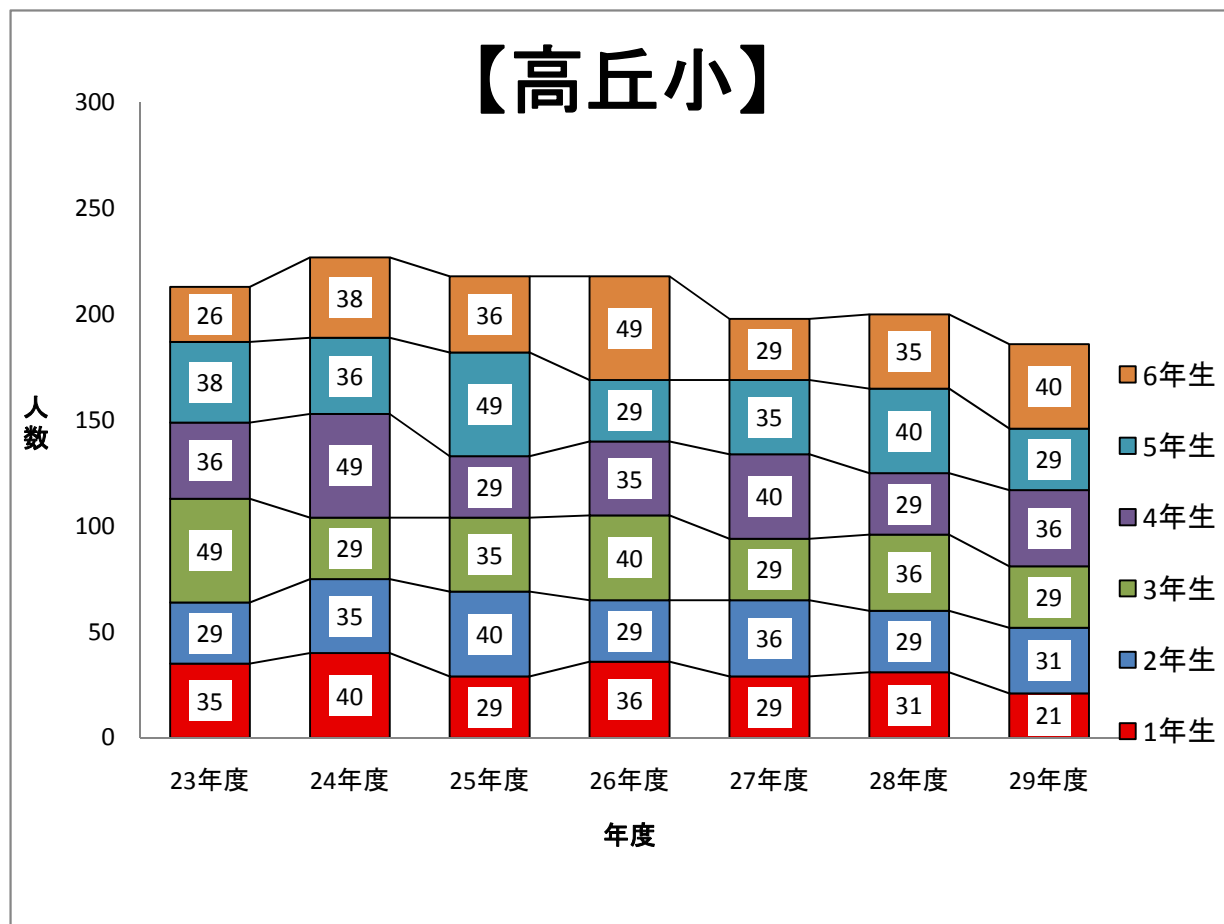


区分	23年度	24年度	25年度	26年度	27年度	28年度	29年度
1年生	82	76	89	68	93	77	74
2年生	100	82	76	89	68	93	77
3年生	88	100	82	76	89	68	93
4年生	88	88	100	82	76	89	68
5年生	85	88	88	100	82	76	89
6年生	95	85	88	88	100	82	76
合計	538	519	523	503	508	485	477
前年対比		△ 19	4	△ 20	5	△ 23	△ 8
23年対比		△ 19	△ 15	△ 35	△ 30	△ 53	△ 61

※ 平成23年度は学校基本調査による数値(5月1日現在)

※ 平成24年度以降は平成23年5月1日現在の住民基本台帳により学齢人数を各学校ごとに集計した推計値。

平成23～29年度学年別児童・生徒数の推計

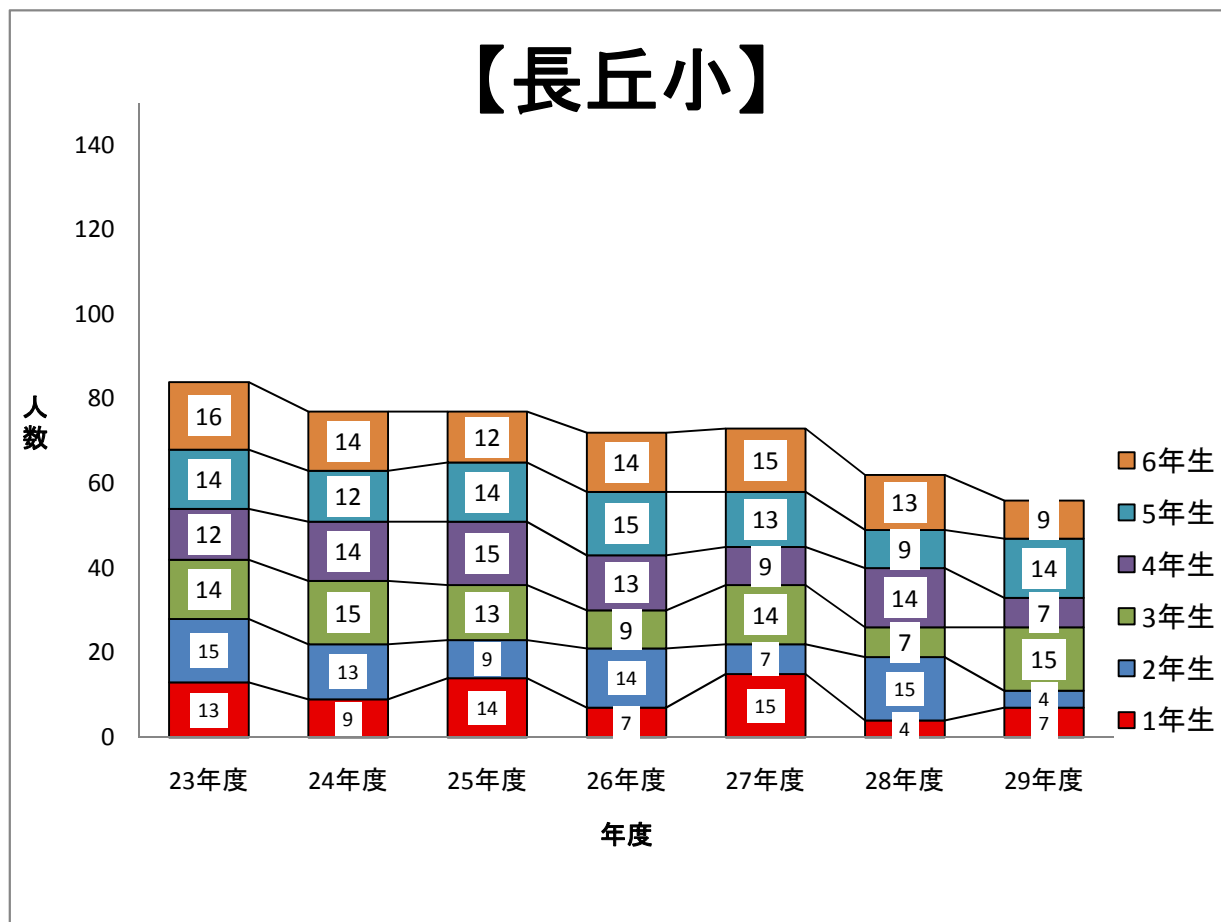


区分	23年度	24年度	25年度	26年度	27年度	28年度	29年度
1年生	35	40	29	36	29	31	21
2年生	29	35	40	29	36	29	31
3年生	49	29	35	40	29	36	29
4年生	36	49	29	35	40	29	36
5年生	38	36	49	29	35	40	29
6年生	26	38	36	49	29	35	40
合計	213	227	218	218	198	200	186
前年対比		14	△ 9	0	△ 20	2	△ 14
23年対比		14	5	5	△ 15	△ 13	△ 27

※ 平成23年度は学校基本調査による数値(5月1日現在)

※ 平成24年度以降は平成23年5月1日現在の住民基本台帳により学齢人数を各学校ごとに集計した推計値。

平成23～29年度学年別児童・生徒数の推計

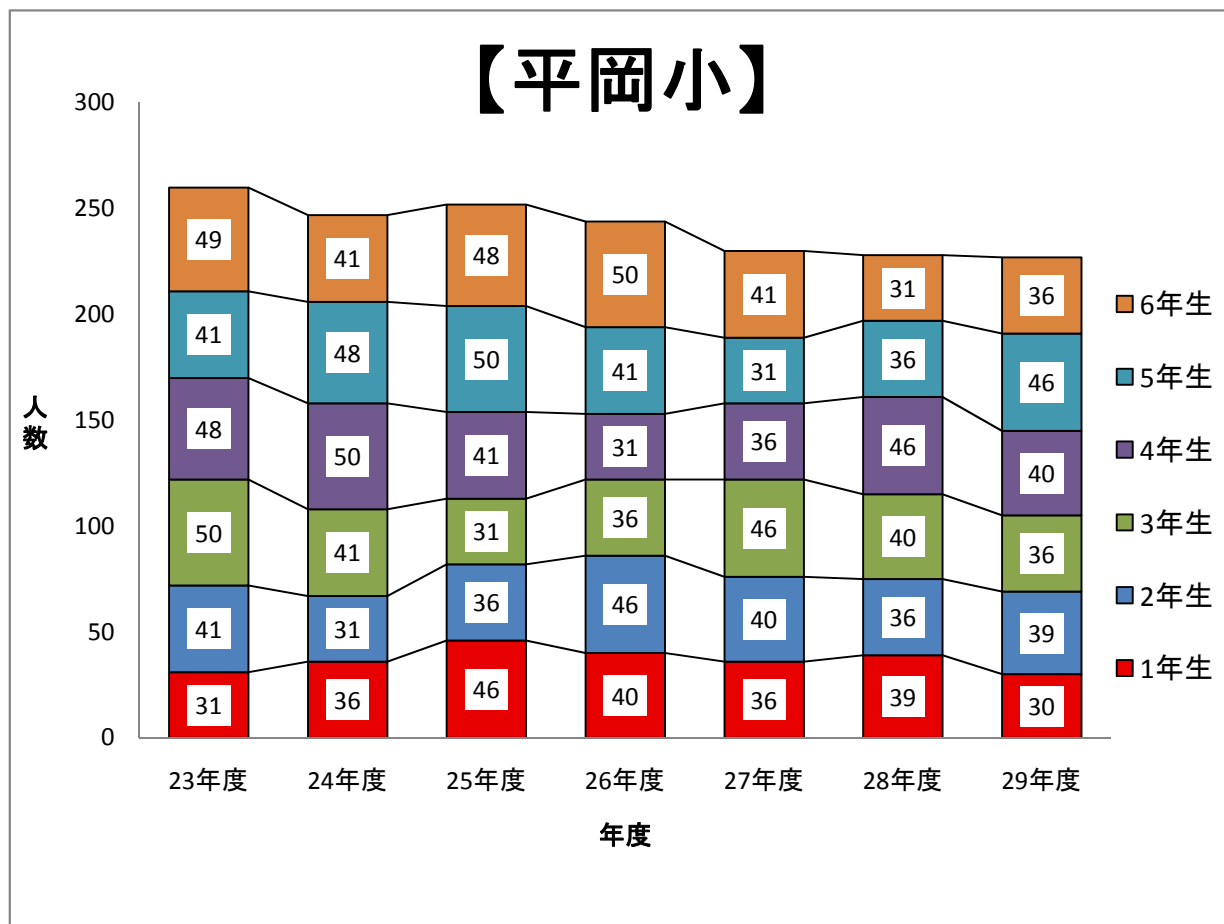


区分	23年度	24年度	25年度	26年度	27年度	28年度	29年度
1年生	13	9	14	7	15	4	7
2年生	15	13	9	14	7	15	4
3年生	14	15	13	9	14	7	15
4年生	12	14	15	13	9	14	7
5年生	14	12	14	15	13	9	14
6年生	16	14	12	14	15	13	9
合計	84	77	77	72	73	62	56
前年対比		△ 7	0	△ 5	1	△ 11	△ 6
23年対比		△ 7	△ 7	△ 12	△ 11	△ 22	△ 28

※ 平成23年度は学校基本調査による数値(5月1日現在)

※ 平成24年度以降は平成23年5月1日現在の住民基本台帳により学齢人数を各学校ごとに集計した推計値。

平成23～29年度学年別児童・生徒数の推計

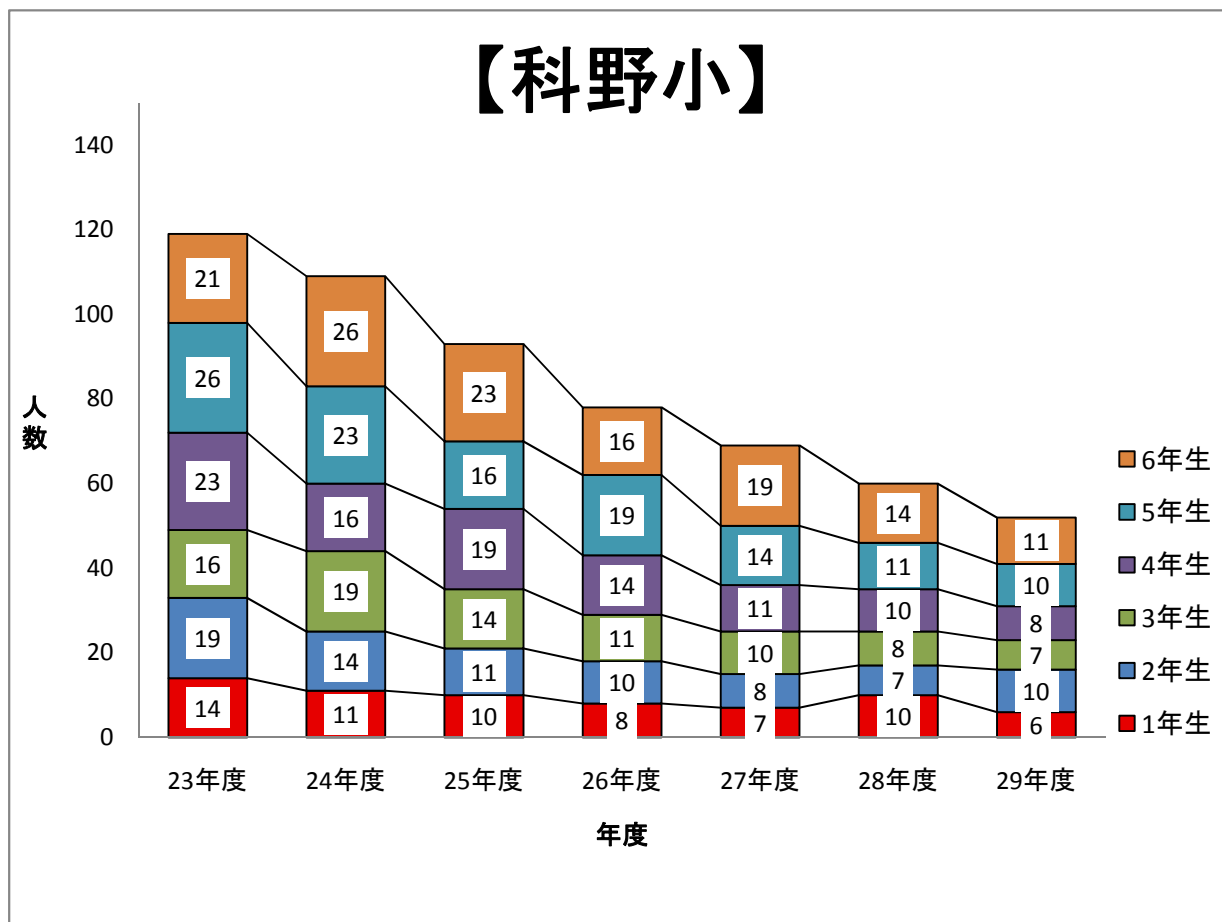


区分	23年度	24年度	25年度	26年度	27年度	28年度	29年度
1年生	31	36	46	40	36	39	30
2年生	41	31	36	46	40	36	39
3年生	50	41	31	36	46	40	36
4年生	48	50	41	31	36	46	40
5年生	41	48	50	41	31	36	46
6年生	49	41	48	50	41	31	36
合計	260	247	252	244	230	228	227
前年対比		△ 13	5	△ 8	△ 14	△ 2	△ 1
23年対比		△ 13	△ 8	△ 16	△ 30	△ 32	△ 33

※ 平成23年度は学校基本調査による数値(5月1日現在)

※ 平成24年度以降は平成23年5月1日現在の住民基本台帳により学齢人数を各学校ごとに集計した推計値。

平成23～29年度学年別児童・生徒数の推計

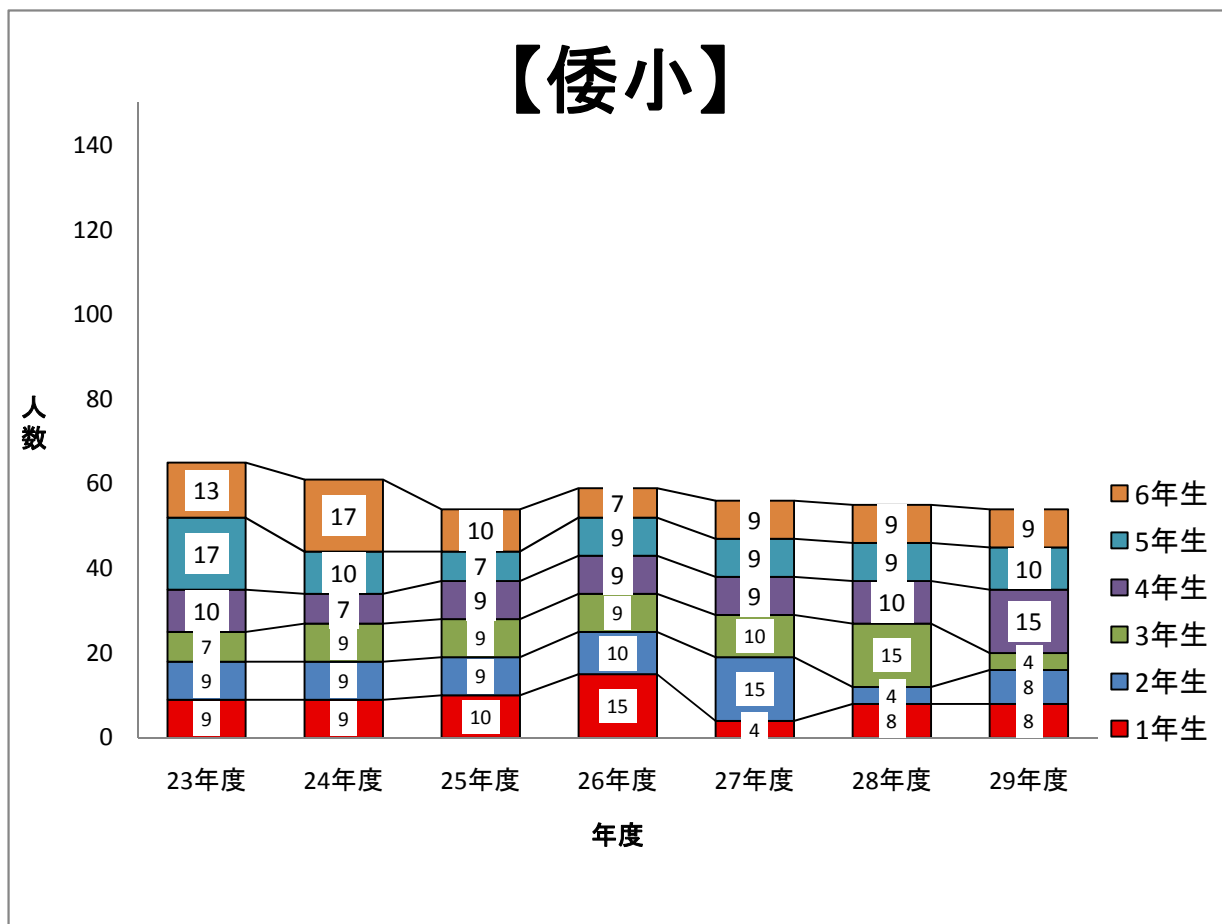


区分	23年度	24年度	25年度	26年度	27年度	28年度	29年度
1年生	14	11	10	8	7	10	6
2年生	19	14	11	10	8	7	10
3年生	16	19	14	11	10	8	7
4年生	23	16	19	14	11	10	8
5年生	26	23	16	19	14	11	10
6年生	21	26	23	16	19	14	11
合計	119	109	93	78	69	60	52
前年対比		△ 10	△ 16	△ 15	△ 9	△ 9	△ 8
23年対比		△ 10	△ 26	△ 41	△ 50	△ 59	△ 67

※ 平成23年度は学校基本調査による数値(5月1日現在)

※ 平成24年度以降は平成23年5月1日現在の住民基本台帳により学齢人数を各学校ごとに集計した推計値。

平成23～29年度学年別児童・生徒数の推計

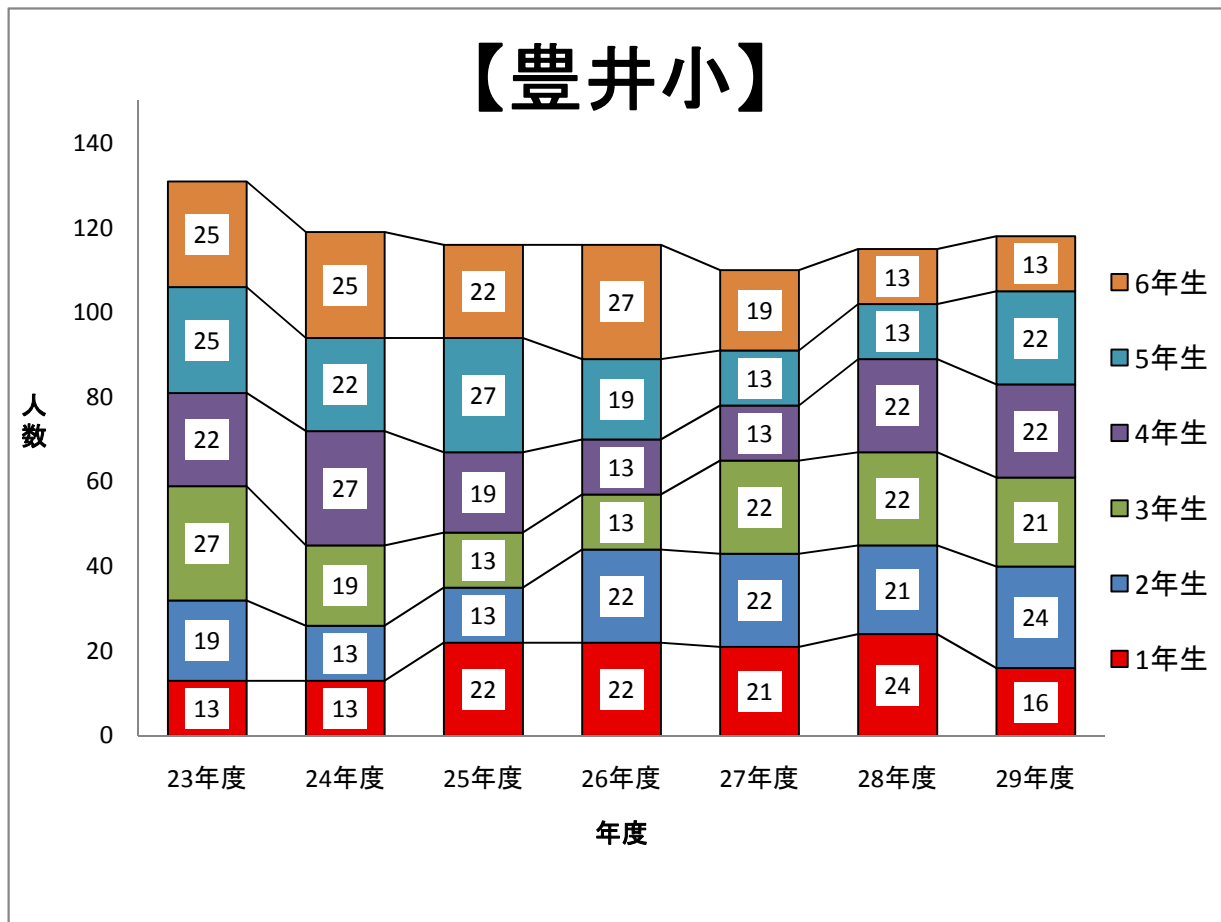


区分	23年度	24年度	25年度	26年度	27年度	28年度	29年度
1年生	9	9	10	15	4	8	8
2年生	9	9	9	10	15	4	8
3年生	7	9	9	9	10	15	4
4年生	10	7	9	9	9	10	15
5年生	17	10	7	9	9	9	10
6年生	13	17	10	7	9	9	9
合計	65	61	54	59	56	55	54
前年対比		△ 4	△ 7	5	△ 3	△ 1	△ 1
23年対比		△ 4	△ 11	△ 6	△ 9	△ 10	△ 11

※ 平成23年度は学校基本調査による数値(5月1日現在)

※ 平成24年度以降は平成23年5月1日現在の住民基本台帳により学齢人数を各学校ごとに集計した推計値。

平成23～29年度学年別児童・生徒数の推計

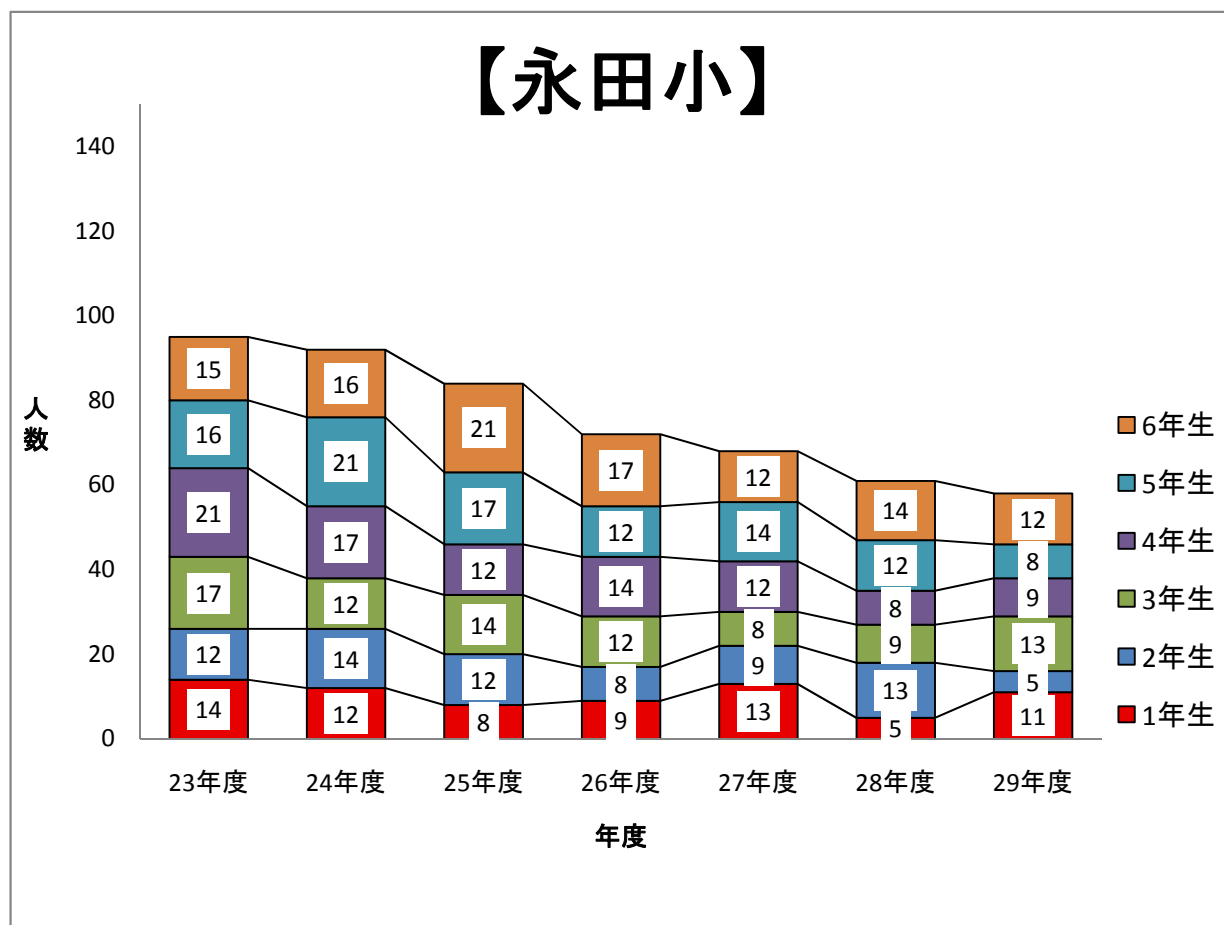


区分	23年度	24年度	25年度	26年度	27年度	28年度	29年度
1年生	13	13	22	22	21	24	16
2年生	19	13	13	22	22	21	24
3年生	27	19	13	13	22	22	21
4年生	22	27	19	13	13	22	22
5年生	25	22	27	19	13	13	22
6年生	25	25	22	27	19	13	13
合計	131	119	116	116	110	115	118
前年対比		△ 12	△ 3	0	△ 6	5	3
23年対比		△ 12	△ 15	△ 15	△ 21	△ 16	△ 13

※ 平成23年度は学校基本調査による数値(5月1日現在)

※ 平成24年度以降は平成23年5月1日現在の住民基本台帳により学齢人数を各学校ごとに集計した推計値。

平成23～29年度学年別児童・生徒数の推計

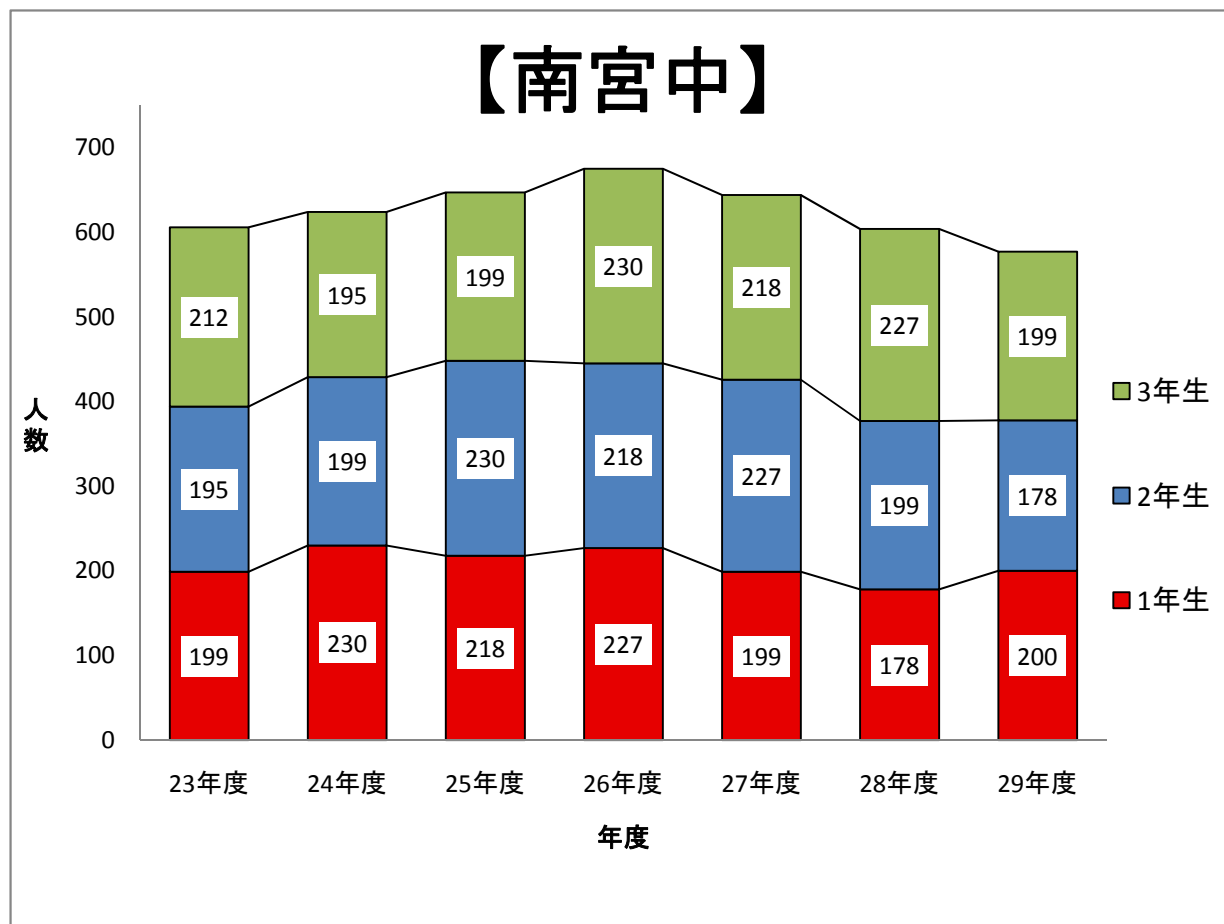


区分	23年度	24年度	25年度	26年度	27年度	28年度	29年度
1年生	14	12	8	9	13	5	11
2年生	12	14	12	8	9	13	5
3年生	17	12	14	12	8	9	13
4年生	21	17	12	14	12	8	9
5年生	16	21	17	12	14	12	8
6年生	15	16	21	17	12	14	12
合計	95	92	84	72	68	61	58
前年対比		△ 3	△ 8	△ 12	△ 4	△ 7	△ 3
23年対比		△ 3	△ 11	△ 23	△ 27	△ 34	△ 37

※ 平成23年度は学校基本調査による数値(5月1日現在)

※ 平成24年度以降は平成23年5月1日現在の住民基本台帳により学齢人数を各学校ごとに集計した推計値。

平成23～29年度学年別児童・生徒数の推計

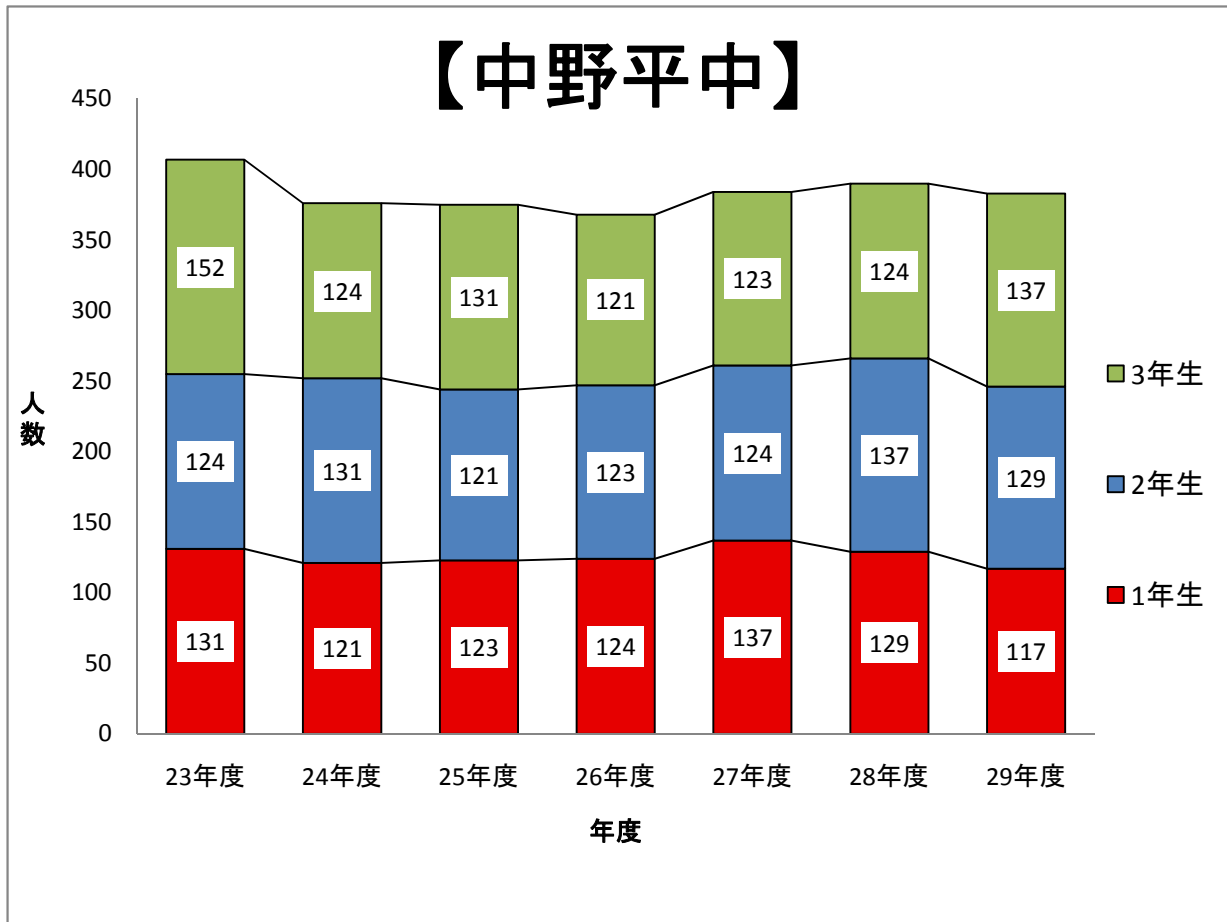


区分	23年度	24年度	25年度	26年度	27年度	28年度	29年度
1年生	199	230	218	227	199	178	200
2年生	195	199	230	218	227	199	178
3年生	212	195	199	230	218	227	199
合計	606	624	647	675	644	604	577
前年対比		18	23	28	△ 31	△ 40	△ 27
23年対比		18	41	69	38	△ 2	△ 29

※ 平成23年度は学校基本調査による数値(5月1日現在)

※ 平成24年度以降は平成23年5月1日現在の住民基本台帳により学齢人数を各学校ごとに集計した推計値。

平成23～29年度学年別児童・生徒数の推計

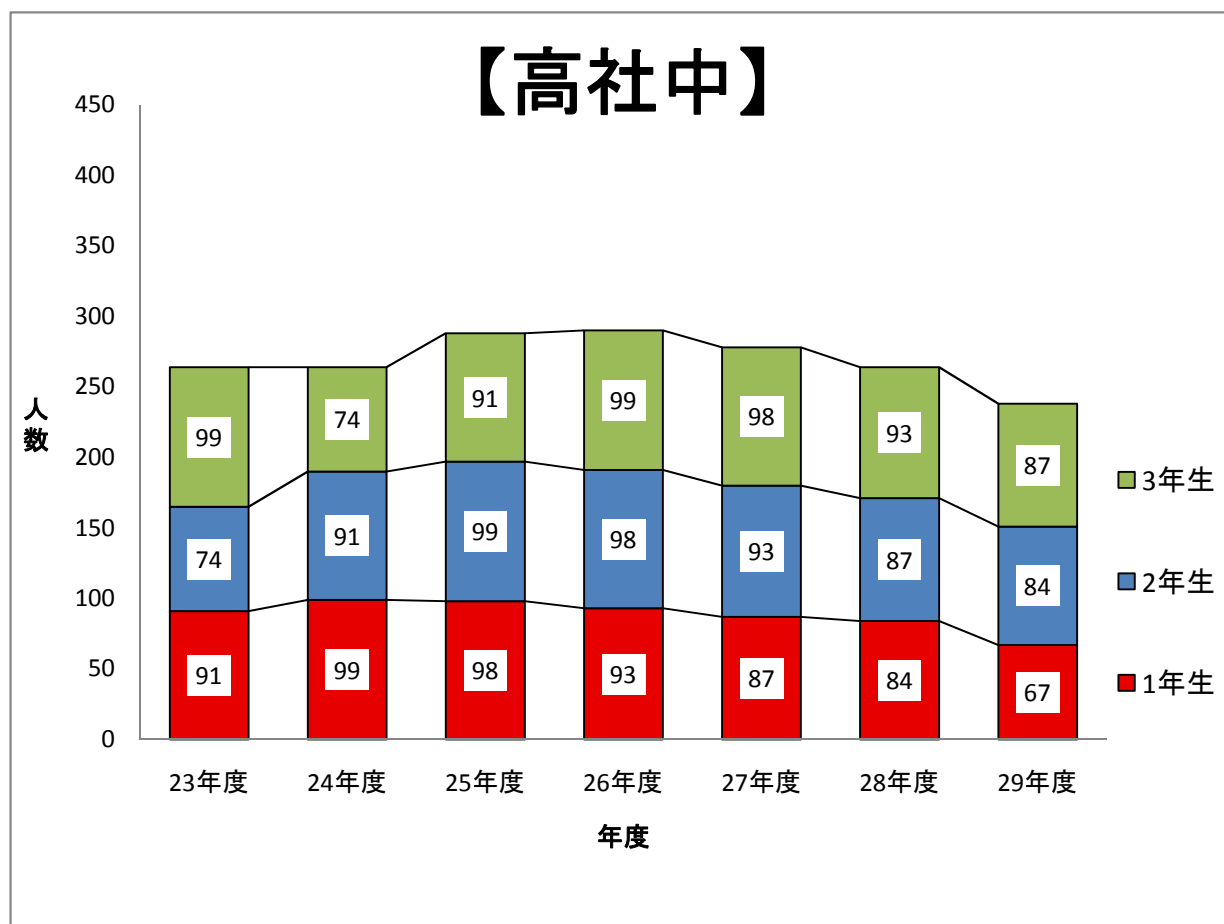


区分	23年度	24年度	25年度	26年度	27年度	28年度	29年度
1年生	131	121	123	124	137	129	117
2年生	124	131	121	123	124	137	129
3年生	152	124	131	121	123	124	137
合計	407	376	375	368	384	390	383
前年対比		△ 31	△ 1	△ 7	16	6	△ 7
23年対比		△ 31	△ 32	△ 39	△ 23	△ 17	△ 24

※ 平成23年度は学校基本調査による数値(5月1日現在)

※ 平成24年度以降は平成23年5月1日現在の住民基本台帳により学齢人数を各学校ごとに集計した推計値。

平成23～29年度学年別児童・生徒数の推計

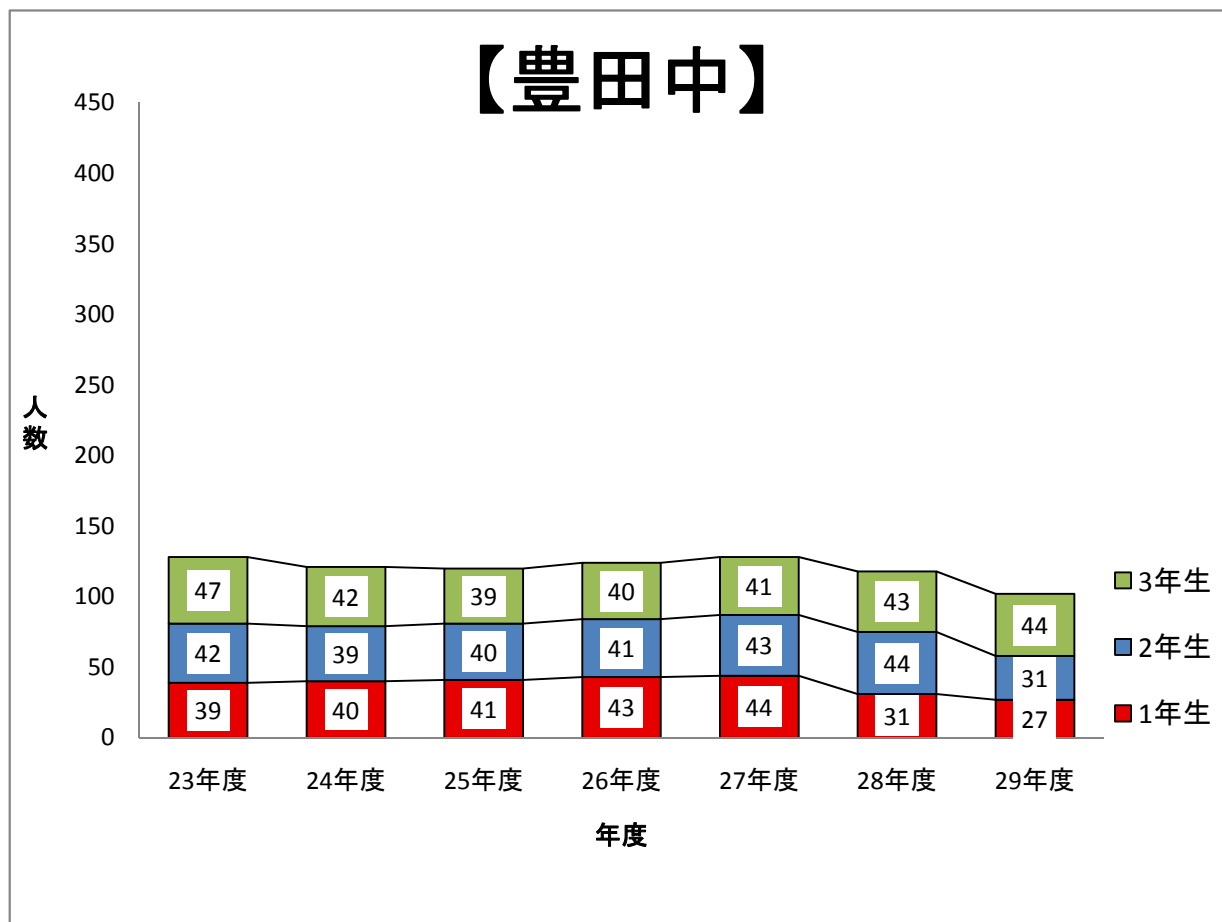


区分	23年度	24年度	25年度	26年度	27年度	28年度	29年度
1年生	91	99	98	93	87	84	67
2年生	74	91	99	98	93	87	84
3年生	99	74	91	99	98	93	87
合計	264	264	288	290	278	264	238
前年対比		0	24	2	△ 12	△ 14	△ 26
23年対比		0	24	26	14	0	△ 26

※ 平成23年度は学校基本調査による数値(5月1日現在)

※ 平成24年度以降は平成23年5月1日現在の住民基本台帳により学齢人数を各学校ごとに集計した推計値。

平成23～29年度学年別児童・生徒数の推計



区分	23年度	24年度	25年度	26年度	27年度	28年度	29年度
1年生	39	40	41	43	44	31	27
2年生	42	39	40	41	43	44	31
3年生	47	42	39	40	41	43	44
合計	128	121	120	124	128	118	102
前年対比		△ 7	△ 1	4	4	△ 10	△ 16
23年対比		△ 7	△ 8	△ 4	0	△ 10	△ 26

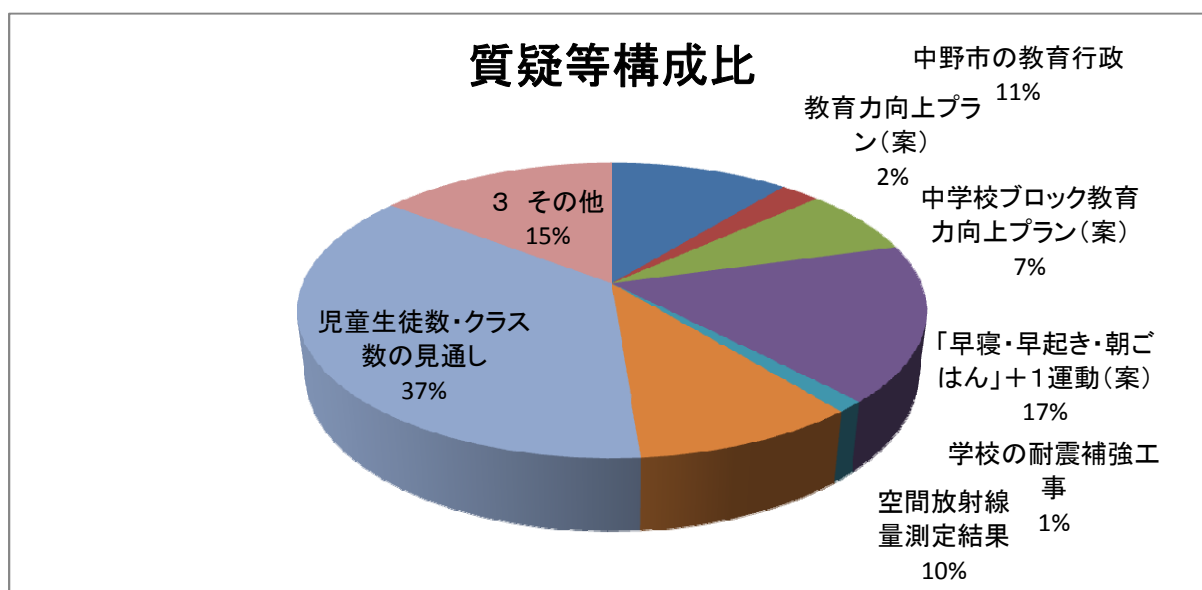
※ 平成23年度は学校基本調査による数値(5月1日現在)

※ 平成24年度以降は平成23年5月1日現在の住民基本台帳により学齢人数を各学校ごとに集計した推計値。

平成23年度市民教育懇話会開催概要

参加者数(一般参加者)	西部	中野	北部	豊田	合計
平成23年度 (人)	56	72	71	56	255
一般参加者	34	47	47	32	160
教育委員・学校長・事務局	22	25	24	24	95

1 中野市の教育行政	4	2	1	2	9
2 学力と教育環境の向上	21	17	9	14	61
① 教育力向上プラン(案)	1	0	0	1	2
② 中学校ブロック教育力向上プラン(案)	1	4	1	0	6
③ 「早寝・早起き・朝ごはん」+1運動(案)	8	4	1	1	14
④ 学校の耐震補強工事	1	0	0	0	1
⑤ 空間放射線量測定結果	1	2	0	5	8
⑥ 児童生徒数・クラス数の見通し	9	7	7	7	30
3 その他	1	1	6	4	12
合計	26	20	16	20	82



平成22年度市民教育懇話会開催概要

	西部	中野	北部	豊田	合計
参加者数	44	54	51	41	190
一般参加者	24	31	27	20	102
教育委員・学校長・事務局	20	23	24	21	88
I 学校教育	18	11	15	20	64
①新学習指導要綱	5	3	3	2	13
②学校生活・学習状況	2	3	3	4	12
③不登校児童生徒数	2	1	1	4	8
④耐震・トイレの様式化	1	1	0	1	3
⑤学校給食	1	0	1	3	5
⑥児童生徒数	7	3	7	6	23
II 社会教育	2	3	2	2	9
①社会との関わり	0	3	0	2	5
②入館者数	1	0	2	0	3
③学校評議員数	0	0	0	0	0
④社会人講師	1	0	0	0	1
⑤指定文化財	0	0	0	0	0
III 家庭教育	15	10	4	8	37
①家庭生活	10	9	4	5	28
②子育て支援	5	1	0	3	9
IV その他	3	1	3	2	9
合計	38	25	24	32	119

